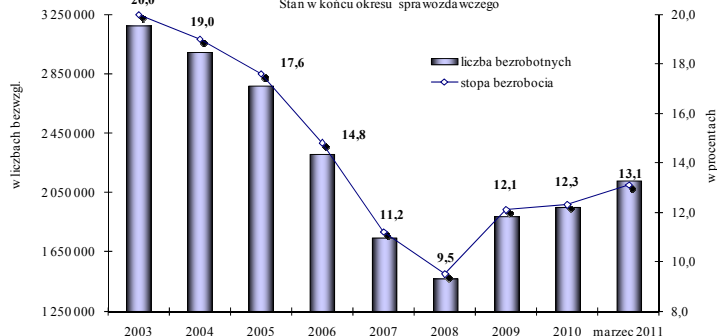
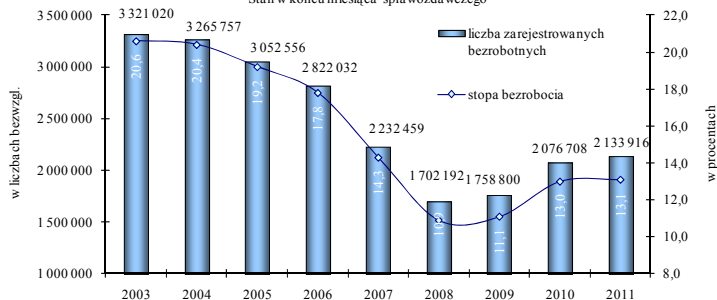


BEZROBOCIE REJESTROWANE W POLSCE Raport miesięczny – marzec 2011 r.

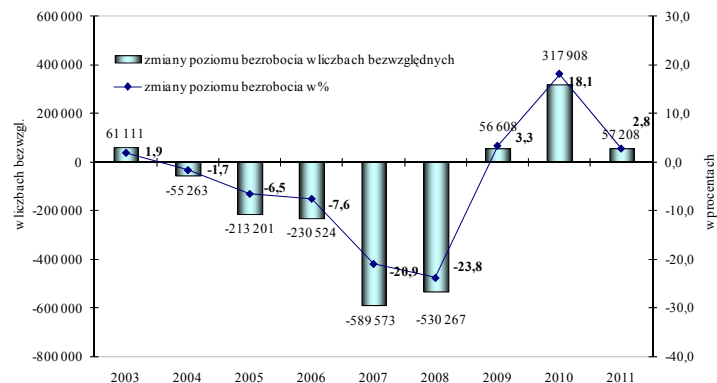
LICZBA ZAREJESTROWANYCH BEZROBOTNYCH
I STOPA BEZROBOCIA W LATACH 2003-2011
Stan w końcu okresu sprawozdawczego



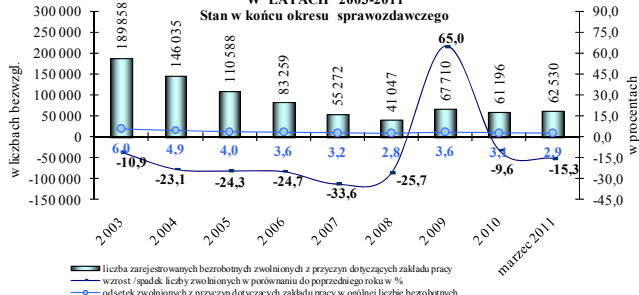
LICZBA ZAREJESTROWANYCH BEZROBOTNYCH
I STOPA BEZROBOCIA W MARCU W LATACH 2003-2011
Stan w końcu miesiąca sprawozdawczego



ZMIANY POZIOMU BEZROBOCIA W KOŃCU MARCA
W PORÓWNIANIU DO ANALOGICZNEGO OKRESU POPRZEDNIEGO ROKU



ZWOLNIENI Z PRZYCZYŃ DOTYCZĄCYCH ZAKŁADU PRACY
W LATACH 2003-2011
Stan w końcu okresu sprawozdawczego



W latach 2003 - 2008 z roku na rok obserwowano stałą tendencję spadku bezrobocia rejestrowanego. W końcu 2003 r. w urzędach pracy zarejestrowanych było 3 175,7 tys. osób, a wskaźnik bezrobocia wyniósł 20%. Do końca 2007 r. zarówno liczba, jak i stopa bezrobocia rejestrowanego zmniejszały się coraz szybciej. Najwyższą dynamikę spadku bezrobocia odnotowano w 2007 r. (24,4% w porównaniu do stanu z końca 2006 r.). W końcu 2008 r. w urzędach pracy zarejestrowanych było 1 473,8 tys. osób, tj. o 272,8 tys. osób mniej niż przed rokiem (spadek o 15,6%). W końcu 2009 r. po raz pierwszy od kilku lat bezrobocie zwiększyło się do 1 892,7 tys. osób, czyli wzrost poziomu bezrobocia w skali roku wyniósł 418,9 tys. osób, tj. 28,4%. Stopa bezrobocia po korekcie liczby pracujących dokonanej przez GUS wyniosła 12,1%, tj. wzrosła o 2,6 p. p. Natomiast w końcu 2010 r. liczba bezrobotnych wyniosła 1 954,7 tys. osób, czyli w skali roku wzrost wyniósł 62 tys. osób (3,3%). Stopa bezrobocia zwiększyła się do 12,3%.

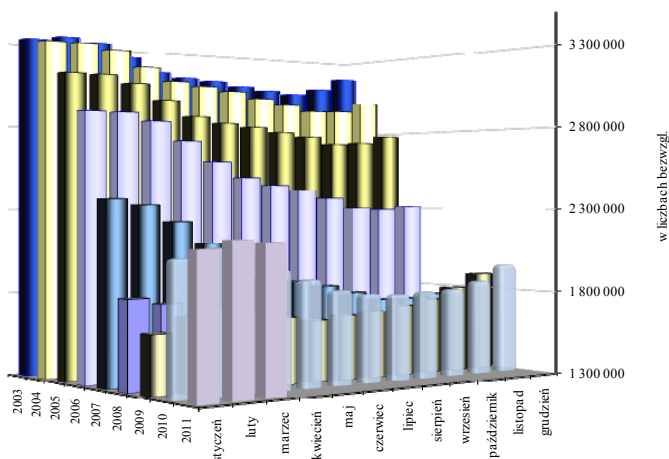
W końcu marca 2011 r. liczba bezrobotnych wyniosła 2 133,9 tys. osób, czyli w skali roku wzrost wyniósł 57,2 tys. osób (2,8%). Liczba bezrobotnych poprzednio pracujących zwiększyła się o 2%, zaś liczba dotychczas niepracujących o 6%.

Stopa bezrobocia w końcu marca 2011 r. wyniosła 13,1% i była o 0,1 p. p. wyższa niż w końcu marca 2010 r. Na poziomie województw wskaźnik zwiększył się w 9 województwach (najwyższy wzrost odnotowano w lubelskim, małopolskim, śląskim i mazowieckim o 0,4 p. p.) W 5 województwach stopa zmniejszyła się (najbardziej w lubuskim o 0,8 p. p.), a w opolskim i podkarpackim pozostała na identycznym jak przed rokiem poziomie.

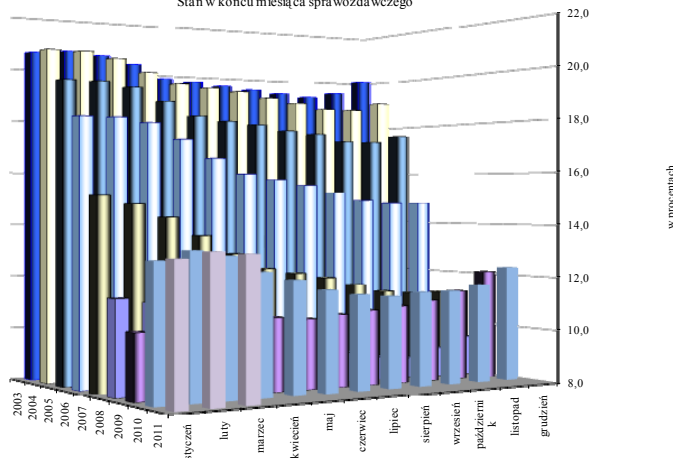
W końcu marca 2011 r. w porównaniu do analogicznego okresu 2010 r. **poziom bezrobocia zwiększył się w 13 województwach, natomiast w 3 odnotowano spadek** (dolnośląskie, lubuskie i wielkopolskie). Najwyższą dynamikę wzrostu bezrobocia zanotowano w województwach małopolskim i mazowieckim – 6,1%. Najwyższy spadek miał miejsce w lubuskim – o 4,0%.

W końcu marca 2011 r. w urzędach pracy zarejestrowanych było 62,5 tys. osób zwolnionych z przyczyn dotyczących zakładu pracy (wobec 73,8 tys. w końcu marca 2010 r.). Tym samym w ciągu roku statystyka ta zmniejszyła się o 11,3 tys. osób, tj. o 15,3%. Należy wskazać, że jeszcze w końcu 2009 r. odnotowano wzrost liczby bezrobotnych zwolnionych z przyczyn dotyczących zakładu pracy o 65%.

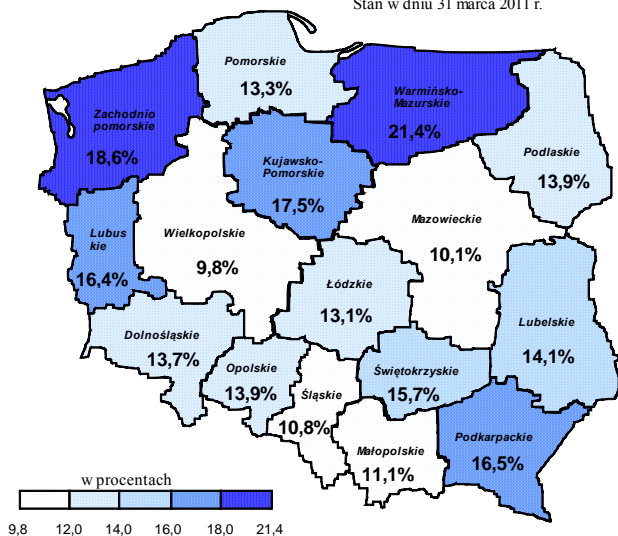
POZIOM BEZROBOCIA W LATACH 2003-2011 - SEZONOWOŚĆ
Stan w końcu miesiąca sprawozdawczego



STOPA BEZROBOCIA W LATACH 2003-2011 - SEZONOWOŚĆ
Stan w końcu miesiąca sprawozdawczego



STOPA BEZROBOCIA WEDŁUG WOJEWÓDZTWA
Stan w dniu 31 marca 2011 r.



Sezonowość od lat stanowi podstawową cechę polskiego rynku pracy i oznacza wzrost bezrobocia w miesiącach rozpoczynających i kończących rok. Miesiące wiosenne są okresami spadku liczby zarejestrowanych bezrobotnych, co wynika m.in. z rozpoczynania prac sezonowych w budownictwie i rolnictwie, a także rozpoczynania się sezonu turystycznego. Z kolei na przełomie roku z powodu napływu do bezrobocia osób, którym wygasają wówczas umowy o pracę oraz powrót do bezrobocia osób wykonujących subsydiowane zatrudnienie liczba bezrobotnych wzrasta. Równocześnie w miesiącach kończących rok liczba bezrobotnych wyłączanych z ewidencji zmniejsza się.

Lata 2006 - 2007 pod względem sezonowych zmian na rynku pracy były nietypowe, ponieważ wzrost poziomu bezrobocia odnotowany został tylko w styczniu i grudniu, co jak dotąd w historii polskiego bezrobocia nigdy nie miało miejsca. Również w 2008 r. spadek bezrobocia zanotowano już w lutym, ale od listopada 2008 r. zarówno poziom, jak i stopa bezrobocia rejestrowanego wzrastały z miesiąca na miesiąc i sytuacja ta utrzymała się do końca marca 2009 r. Następnie po 3 miesiącach spadku, od lipca 2009 r. ponownie rozpoczął się notowany do końca lutego 2010 r. okres wzrostu bezrobocia z miesiąca na miesiąc. Od marca do sierpnia 2010 r. poziom bezrobocia zmniejszał się, ale od września ponownie notowany był wzrost, który utrzymał się do końca lutego 2011 r.

W marcu 2011 r., w porównaniu do lutego 2011 r., liczba bezrobotnych zmniejszyła się o 16,3 tys. osób, tj. o 0,8%. Spadek ten był nieco niższy niż w analogicznym okresie 2010 r., kiedy to poziom bezrobocia zmniejszył się o 24,8 tys. osób, czyli o 1,2%.

Z kolei wskaźnik bezrobocia w porównaniu do odnotowanego w końcu lutego 2011 r. spadł o 0,1 p. p. i wyniósł 13,1%. W końcu marca 2010 r. stopa bezrobocia wyniosła 13,0% i była o 0,2 p. p. niższa niż miesiąc wcześniej.

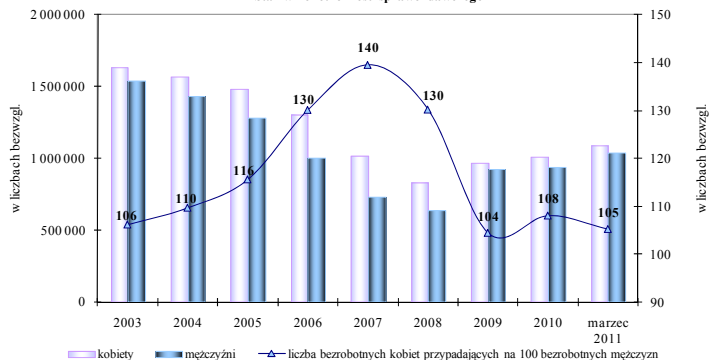
Od lat **wysoki pozostaje stopień terytorialnego zróżnicowania bezrobocia w Polsce.** Jest to wynikiem zarówno nierównomiernego rozwoju społeczno - gospodarczego regionów, jak i ich położenia geograficznego.

Terytorialne zróżnicowanie, mierzone różnicą pomiędzy najniższą i najwyższą wartością wskaźnika bezrobocia waha się.

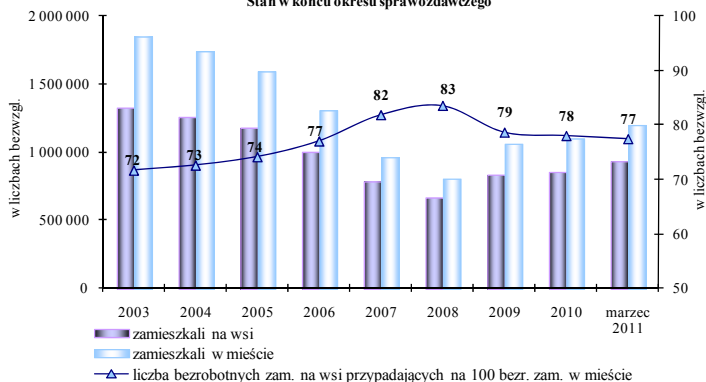
W końcu marca 2011 r. **różnica pomiędzy najniższą i najwyższą stopą bezrobocia w województwach wynosiła 11,6 p. p.** (wielkopolskie - 9,8%, warmińsko - mazurskie - 21,4%) wobec 11,9 p. p. przed rokiem.

Ministerstwo Pracy i Polityki Społecznej
Departament Rynku Pracy

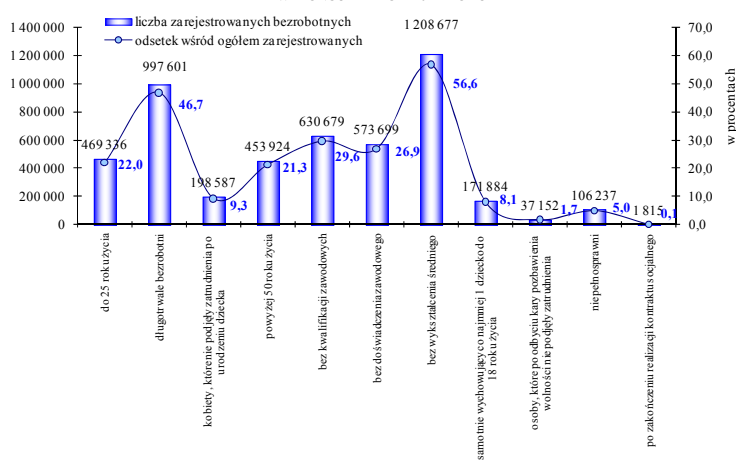
ZAREJESTROWANI BEZROBOTNI WEDŁUG PŁCI W LATACH 2003-2011
Stan w końcu okresu sprawozdawczego



ZAREJESTROWANI BEZROBOTNI WEDŁUG MIEJSCA ZAMIESZKANIA W LATACH 2003-2011
Stan w końcu okresu sprawozdawczego



BEZROBOTNI W SZCZEGÓLNEJ SYTUACJI NA RYNKU PRACY W KOŃCU MARCA 2011 ROKU



W latach 2003-2007 zdecydowanie szybciej zmniejszała się liczba bezrobotnych mężczyzn niż kobiet, co miało swoje odzwierciedlenie we wzroście odsetka kobiet wśród ogółu zarejestrowanych. W końcu 2002 r. kobiety zarejestrowane w urzędach pracy stanowiły 51,2% ogółu bezrobotnych, wobec 58,2% w końcu 2007 r., ale już 56,6% w końcu 2008 r. i 51,1% w końcu 2009 r. W końcu 2010 udział kobiet w ogólnej liczbie bezrobotnych zwiększył się do 51,9%.

W końcu marca 2011 r. w ewidencji bezrobotnych znajdowało się 1 093,7 tys. kobiet, a mężczyzn było 1 040,2 tys. W porównaniu do stanu z końca marca 2010 r., **populacja bezrobotnych kobiet wzrosła o 7,6%, podczas gdy liczba bezrobotnych mężczyzn zmniejszyła się o 1,9%.** Odsetek kobiet w ogólnej liczbie bezrobotnych w ciągu roku zwiększył się z 48,9% do 51,3%. Na 100 bezrobotnych mężczyzn przypadało 105 kobiet, wobec 96 przed rokiem.

Na wsi mieszka ok. 39% ludności Polski, natomiast wśród bezrobotnych mieszkańcy wsi stanowią ok. 43-45%. Notowany do końca 2008 r. spadek poziomu bezrobocia dotyczył zarówno mieszkańców wsi, jak i miast, przy czym liczba bezrobotnych zamieszkałych w mieście zmniejszała się bardziej dynamicznie. Następnie tendencja odwróciła się i wzrost bezrobocia zarówno w 2009 r. jak i 2010 r. w większym zakresie dotyczył osób zamieszkałych w miastach.

W końcu marca 2011 r. w urzędach pracy zarejestrowanych było 931,0 tys. bezrobotnych zamieszkałych na wsi. W porównaniu do stanu z końca marca 2010 r., **liczba bezrobotnych zamieszkałych na wsi zwiększyła się o 3,1%, wobec wzrostu liczby zamieszkałych w mieście o 2,5%.** Tym samym odsetek zamieszkałych na wsi wśród zarejestrowanych bezrobotnych wzrósł tylko nieznacznie z 43,5% do 43,6%.

W art. 49 ustawy o promocji zatrudnienia i instytucjach rynku pracy wyszczególnione zostały grupy osób uznanych za będące w szczególnej sytuacji na rynku pracy. **W końcu marca 2011 r. status osoby w szczególnej sytuacji na rynku pracy posiadało 1 945,1 tys. osób, co oznacza, że 9 na 10 bezrobotnych spełniało kryteria by być zaliczonym do tej kategorii.** Warto zauważyć, że osoba może spełniać kryteria by jednocześnie być zakwalifikowaną do kilku grup w szczególnej sytuacji.

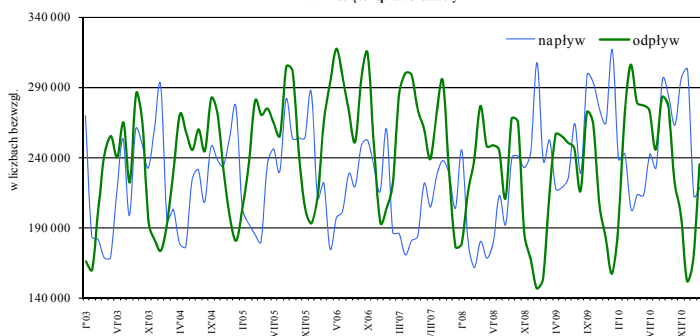
Najbardziej liczną zbiorowość tworzą osoby bez wykształcenia średniego (1 208,7 tys. osób), tj. 56,6% ogółu zarejestrowanych.

W urzędach pracy zarejestrowanych było 997,6 tys. osób długotrwale bezrobotnych i stanowili oni 46,7% ogółu zarejestrowanych (wobec 40,6% w końcu marca 2010 r.).

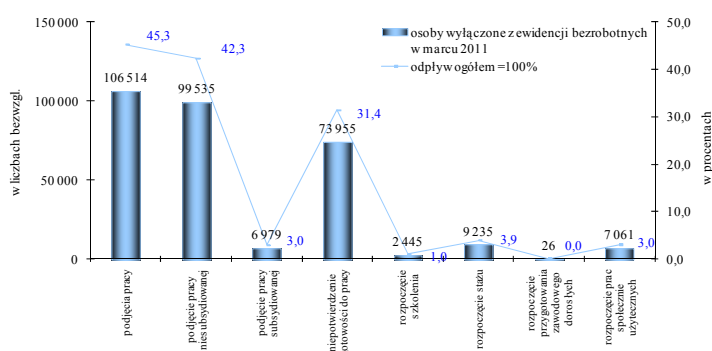
W ewidencji znajdowało się również 469,3 tys. osób do 25 roku życia (22,0%) i 453,9 tys. osób (21,3%) bezrobotnych powyżej 50 roku życia.

Ministerstwo Pracy i Polityki Społecznej
Departament Rynku Pracy

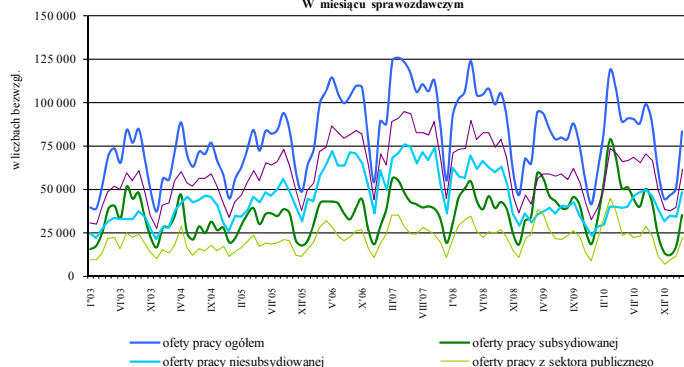
NAPLYW I ODPLYW BEZROBOTNYCH
W LATACH 2003-2011
W miesiącu sprawozdawczym



GŁÓWNE PRZYCZYNY ODPLYWU BEZROBOTNYCH W MARCU 2011 ROKU



OFERTY PRACY/WOLNE MIEJSCA PRACY LUB AKTYWIZACJI
ZGŁOSZONE DO URZĘDÓW PRACY
W LATACH 2003-2011
W miesiącu sprawozdawczym



Opracowanie: Wydział Analiz i Statystyki (BCh)

Spadek poziomu bezrobocia w latach 2002-2005 następował przede wszystkim w wyniku dynamicznego i zwiększającego się odpływu z bezrobocia przy równoczesnym wzroście napływu bezrobotnych. W 2006 r. po raz pierwszy od kilku lat zmniejszył się napływ bezrobotnych. Z kolei w latach 2007-2008, liczba bezrobotnych ukształtowała się pod wpływem zarówno zmniejszonego napływu, jak i spadku odpływu bezrobotnych. W 2009 r. zaobserwowano istotny wzrost napływu bezrobotnych, przy zmniejszeniu się odpływu z bezrobocia. W 2010 r. sytuacja się odwróciła.

W marcu 2011 r. w urzędach pracy zarejestrowało się 218,9 tys. osób, tj. o 23,9 tys. mniej niż przed rokiem (spadek o 9,8%). **Z ewidencji bezrobotnych wyłączono 235,2 tys. bezrobotnych**, czyli o 32,4 tys. osób mniej niż w analogicznym okresie 2010 r. (spadek o 12,1%).

W latach 2002-2006 z roku na rok zwiększała się liczba bezrobotnych wyłączanych z ewidencji z powodu podjęcia pracy. Tendencja ta uległa załamaniu w 2007 r., ale **od 2010 r. ponownie zwiększa się liczba podejmujących pracę**.

W marcu 2011 r. pracę podjęło 106,5 tys. bezrobotnych, tj. o 6,9 tys. osób więcej niż przed rokiem (wzrost o 6,9%). Podjęcia pracy niesubsydiowanej zwiększyły się o 23,2%, a subsydiowanej spadły o 63,0% w porównaniu z analogicznym okresem 2010 r.

Aktywnymi programami rynku pracy w marcu 2011 r. objęto 25,7 tys. osób, czyli o 57,7 tys. osób mniej niż przed rokiem (spadek o 69,1%).

Niepotwierdzenia gotowości do pracy były powodem wyłączenia z ewidencji bezrobotnych 74,0 tys. osób w marcu 2011 r. (tj. wzrost o 2,7%).

W latach 2002 – 2007, z roku na rok wzrastała liczba ofert pracy będących w dyspozycji publicznych służb zatrudnienia. W 2008 r. pracodawcy zgłosili 1 142,7 tys. ofert, tj. o 8% mniej niż w 2007 r. W całym 2009 roku do urzędów pracy zgłoszono 902,6 tys. ofert (spadek o 21% w porównaniu do 2008 r.), a w 2010 r. 1 021,2 tys. ofert (wzrost o 13,1%). Liczba bezrobotnych przypadających na 1 ofertę pracy¹ wzrosła z 12 osób w 2008 r. do 16 osób w 2009 r. i do 18 w 2010 r.

W marcu 2011 r. pracodawcy zgłosili 83,2 tys. wolnych miejsc pracy i aktywizacji zawodowej² (tj. o 34,7 tys. ofert mniej niż w analogicznym okresie 2010 r.) **Liczba bezrobotnych przypadających na 1 ofertę pracy w marcu 2011 r. wyniosła 18 osób** (wobec 13 osób przed rokiem).

¹ Liczba bezrobotnych przypadających na 1 ofertę pracy w danym miesiącu liczona jest ze wzoru:
$$\frac{\text{bezrobotni według stanu w końcu poprzedniego miesiąca} + \text{bezrobotni w końcu danego miesiąca}}{\text{oferty pracy zgłoszone w miesiącu} + \text{oferty pracy na koniec poprzedniego miesiąca}}$$

² Nazewnictwo „wolne miejsca pracy i aktywizacji zawodowej” wprowadzone zostało do sprawozdawczości począwszy od stycznia br. i jest zgodne z zapisami ustawy z dnia 19 grudnia 2008 r. o zmianie ustawy o promocji zatrudnienia i instytucjach rynku oraz o zmianie niektórych innych ustaw (Dz. U. z 2009 r. Nr 6 poz. 33). Dane są porównywalne z informacjami nt. ofert pracy gromadzonymi w latach wcześniejszych.