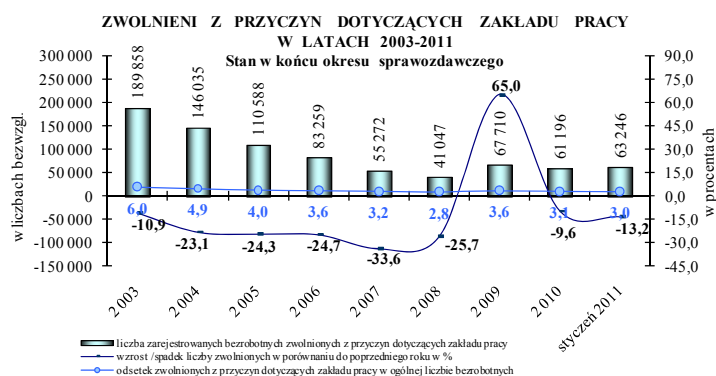
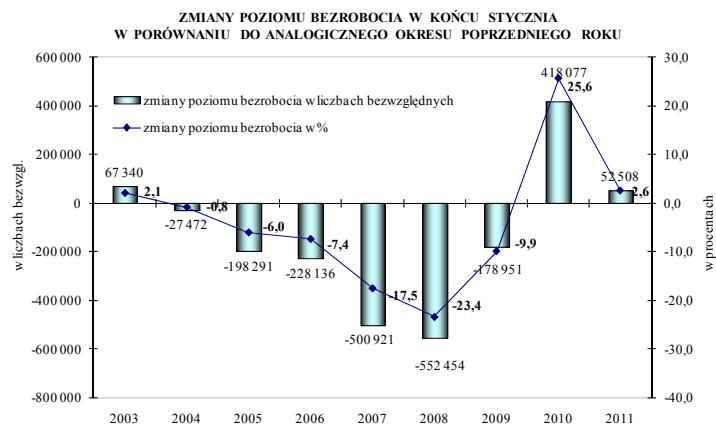
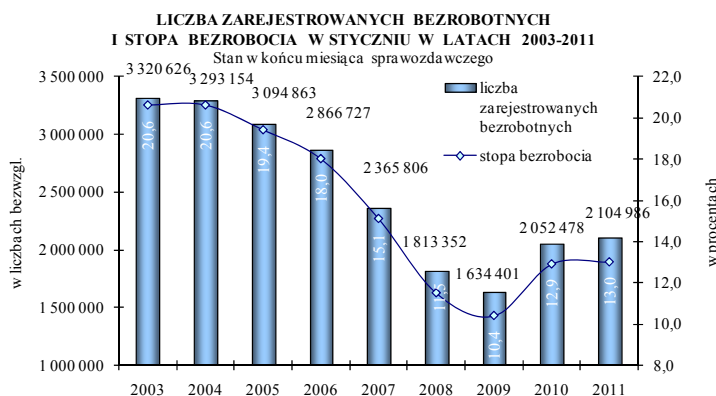
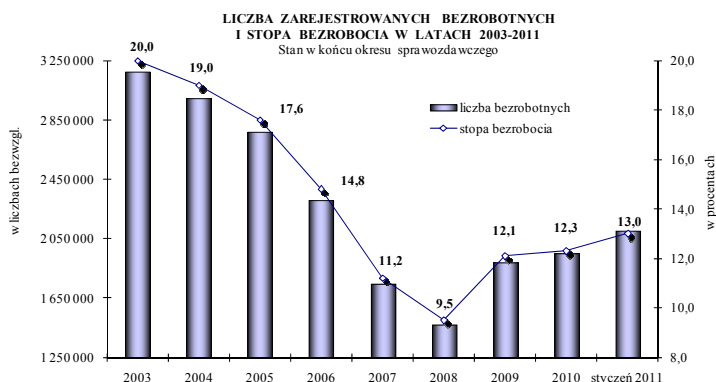


## BEZROBOCIE REJESTROWANE W POLSCE Raport miesięczny – styczeń 2011 r.



W latach 2003 - 2008 z roku na rok obserwowano stałą tendencję spadku bezrobocia rejestrowanego. W końcu 2003 r. w urzędach pracy zarejestrowanych było 3 175,7 tys. osób, a wskaźnik bezrobocia wyniósł 20%. Do końca 2007 r. zarówno liczba, jak i stopa bezrobocia rejestrowanego zmniejszały się coraz szybciej. Najwyższą dynamikę spadku bezrobocia odnotowano w 2007 r. (24,4% w porównaniu do stanu z końca 2006 r.). W końcu 2008 r. w urzędach pracy zarejestrowanych było 1 473,8 tys. osób, tj. o 272,8 tys. osób mniej niż przed rokiem (spadek o 15,6%). W końcu 2009 r. po raz pierwszy od kilku lat bezrobocie zwiększyło się do 1 892,7 tys. osób, czyli wzrost poziomu bezrobocia w skali roku wyniósł 418,9 tys. osób, tj. 28,4%. Stopa bezrobocia po korekcie liczby pracujących dokonanej przez GUS wyniosła 12,1%, tj. wzrosła o 2,6 p. p. Natomiast w końcu 2010 r. liczba bezrobotnych wyniosła 1 954,7 tys. osób, czyli w skali roku wzrost wyniósł 62 tys. osób (3,3%). Stopa bezrobocia zwiększyła się do 12,3%.

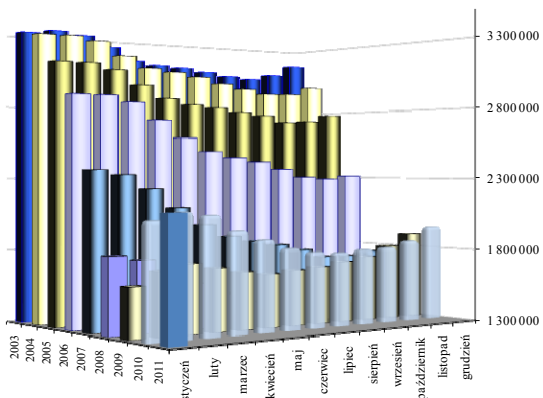
**W końcu stycznia 2011 r. liczba bezrobotnych wyniosła 2 105 tys. osób, czyli w skali roku wzrost wyniósł 52,5 tys. osób (2,6%).** Liczba bezrobotnych poprzednio pracujących zwiększyła się o 2,8%, zaś liczba dotychczas niepracujących o 1,7%.

**Stopa bezrobocia w końcu stycznia 2011 r. wyniosła 13,0% i była o 0,1 pkt. proc. wyższa niż w końcu stycznia 2010 r.** Wzrost stopy odnotowano w 9 województwach (najwyższy w małopolskim i śląskim o 0,5 p. p.) W warmińsko - mazurskim, lubuskim, świętokrzyskim, podkarpackim i wielkopolskim wskaźnik bezrobocia był niższy niż przed rokiem, z kolei w dolnośląskim i łódzkim utrzymał się na tym samym poziomie.

W końcu stycznia 2011 r. w porównaniu do analogicznego okresu 2010 r. **poziom bezrobocia zwiększył się w 12 województwach, natomiast w 4 odnotowano spadek** (lubuskie, podkarpackie, świętokrzyskie i warmińsko - mazurskie). Najwyższą dynamikę wzrostu bezrobocia zanotowano w śląskim - 7,3% oraz małopolskim - 6,9%.

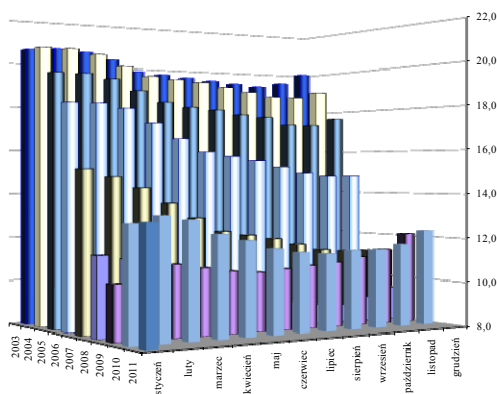
**W końcu stycznia 2011 r. w urzędach pracy zarejestrowanych było 63,2 tys. osób zwolnionych z przyczyn dotyczących zakładu pracy (wobec 72,8 tys. w końcu stycznia 2010 r.).** Tym samym w ciągu roku statystyka ta zmniejszyła się o 9,6 tys. osób, tj. o 13,2%. Należy wskazać, że jeszcze w końcu 2009 r. odnotowano wzrost liczby bezrobotnych zwolnionych z przyczyn dotyczących zakładu pracy o 65%.

**POZIOM BEZROBOCIA W LATACH 2003-2011 - SEZONOWOŚĆ**  
 Stan w końcu miesiąca sprawozdawczego



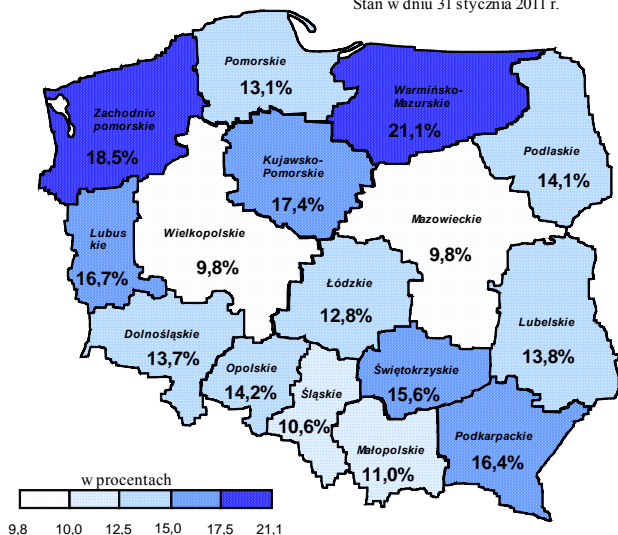
w liczbach bezwzględnych

**STOPA BEZROBOCIA W LATACH 2003-2011 - SEZONOWOŚĆ**  
 Stan w końcu miesiąca sprawozdawczego



w procentach

**STOPA BEZROBOCIA WEDŁUG WOJEWÓDZTW**  
 Stan w dniu 31 stycznia 2011 r.



Sezonowość od lat stanowi podstawową cechę polskiego rynku pracy i oznacza wzrost bezrobocia w miesiącach rozpoczynających i kończących rok. Miesiące wiosenne są okresami spadku liczby zarejestrowanych bezrobotnych, co wynika m.in. z rozpoczynania prac sezonowych w budownictwie i rolnictwie, a także rozpoczynania się sezonu turystycznego. Z kolei na przełomie roku z powodu napływu do bezrobocia osób, którym wygasają wówczas umowy o pracę oraz powrót do bezrobocia osób wykonujących subsydiowane zatrudnienie liczba bezrobotnych wzrasta. Równocześnie w miesiącach kończących rok liczba bezrobotnych wyłączanych z ewidencji zmniejsza się.

Lata 2006 - 2007 pod względem sezonowych zmian na rynku pracy były nietypowe, ponieważ wzrost poziomu bezrobocia odnotowany został tylko w styczniu i grudniu, co jak dotąd w historii polskiego bezrobocia nigdy nie miało miejsca. Również w 2008 r. spadek bezrobocia zanotowano już w lutym, ale od listopada 2008 r. zarówno poziom, jak i stopa bezrobocia rejestrowanego wzrastały z miesiąca na miesiąc i sytuacja ta utrzymała się do końca marca 2009 r. Następnie po 3 miesiącach spadku, od lipca 2009 r. ponownie rozpoczął się notowany do końca lutego 2010 r. okres wzrostu bezrobocia z miesiąca na miesiąc. Od marca do sierpnia 2010 r. poziom bezrobocia zmniejszał się, ale od września ponownie notowany był wzrost, który utrzymał się do stycznia 2011 r.

**W styczniu 2011 r., w porównaniu do grudnia 2010 r., liczba bezrobotnych zwiększyła się o 150,3 tys. osób, tj. o 7,7%.** Wzrost ten był nieco niższy niż w analogicznym okresie 2010 r., kiedy to poziom bezrobocia zwiększył się o 159,8 tys. osób, czyli o 8,4%.

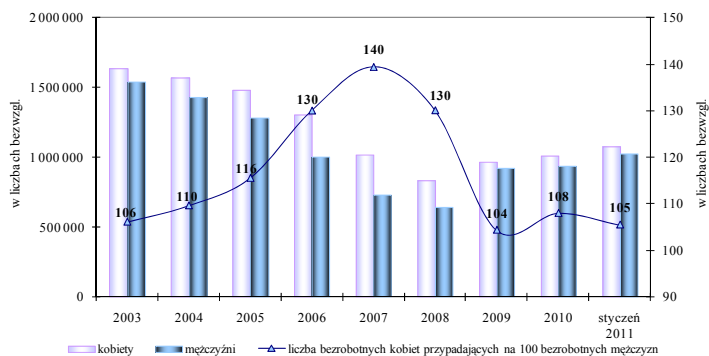
**Z kolei wskaźnik bezrobocia w porównaniu do odnotowanego w końcu grudnia 2010 r. wzrósł o 0,7 p. p. i wyniósł 13,0%.** W końcu stycznia 2010 r. stopa bezrobocia wyniosła 12,9% i była o 0,8 p. p. wyższa niż miesiąc wcześniej.

Od lat **wysoki pozostaje stopień terytorialnego zróżnicowania bezrobocia w Polsce.** Jest to wynikiem zarówno nierównomiernego rozwoju społeczno – gospodarczego regionów, jak i ich położenia geograficznego.

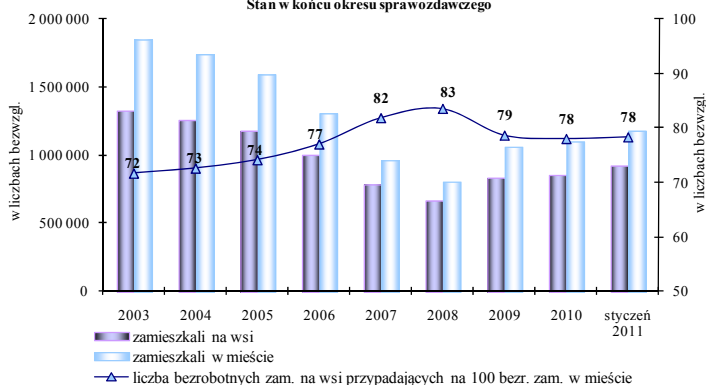
Terytorialne zróżnicowanie, mierzone różnicą pomiędzy najniższą i najwyższą wartością wskaźnika bezrobocia waha się.

W końcu stycznia 2011 r. **różnica pomiędzy najniższą i najwyższą stopą bezrobocia w województwach wynosiła 11,3 p. p.** (wielkopolskie i mazowieckie – 9,8%, warmińsko – mazurskie – 21,1%) wobec 12,3 p. p. przed rokiem.

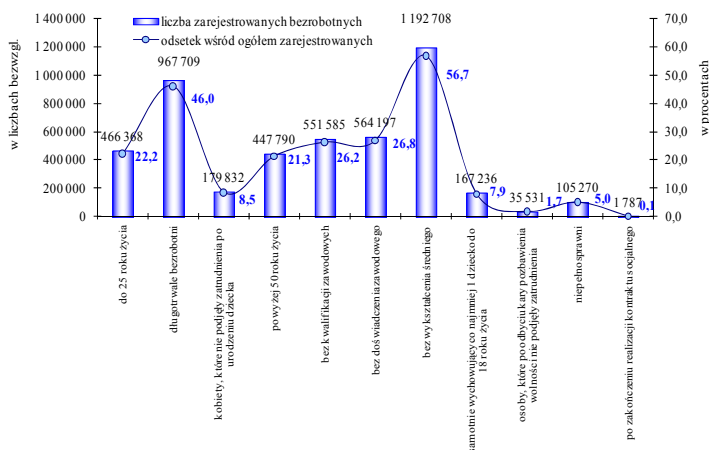
ZAREJESTROWANI BEZROBOTNI WEDŁUG PŁCI W LATACH 2003-2011  
Stan w końcu okresu sprawozdawczego



ZAREJESTROWANI BEZROBOTNI WEDŁUG MIEJSCA ZAMIESZKANIA  
W LATACH 2003-2011  
Stan w końcu okresu sprawozdawczego



BEZROBOTNI W SZCZEGÓLNEJ SYTUACJI NA RYNKU PRACY  
W KOŃCU STYCZNIA 2011 ROKU



W latach 2003-2007 zdecydowanie szybciej zmniejszała się liczba bezrobotnych mężczyzn niż kobiet, co miało swoje odzwierciedlenie we wzroście odsetka kobiet wśród ogółu zarejestrowanych. W końcu 2002 r. kobiety zarejestrowane w urzędach pracy stanowiły 51,2% ogółu bezrobotnych, wobec 58,2% w końcu 2007 r., ale już 56,6% w końcu 2008 r. i 51,1% w końcu 2009 r. W końcu 2010 udział kobiet w ogólnej liczbie bezrobotnych zwiększył się do 51,9%.

**W końcu stycznia 2011 r. w ewidencji bezrobotnych znajdowało się 1 080,5 tys. kobiet, a mężczyzn było 1 024,5 tys.** W porównaniu do stanu z końca stycznia 2010 r., **populacja bezrobotnych kobiet wzrosła o 5,4%, podczas gdy liczba bezrobotnych mężczyzn zmniejszyła się o 0,3%.** Odsetek kobiet w ogólnej liczbie bezrobotnych w ciągu roku zwiększył się z 49,9% do 51,3%. Na 100 bezrobotnych mężczyzn przypadało 105 kobiet, wobec 100 przed rokiem.

**Na wsi mieszka ok. 39% ludności Polski, natomiast wśród bezrobotnych mieszkańcy wsi stanowią ok. 43-45%.** Notowany do końca 2008 r. spadek poziomu bezrobocia dotyczył zarówno mieszkańców wsi, jak i miast, przy czym liczba bezrobotnych zamieszkałych w mieście zmniejszała się bardziej dynamicznie. W 2009 r. tendencja odwróciła się i wzrost bezrobocia w większym zakresie dotyczy osób zamieszkałych w miastach.

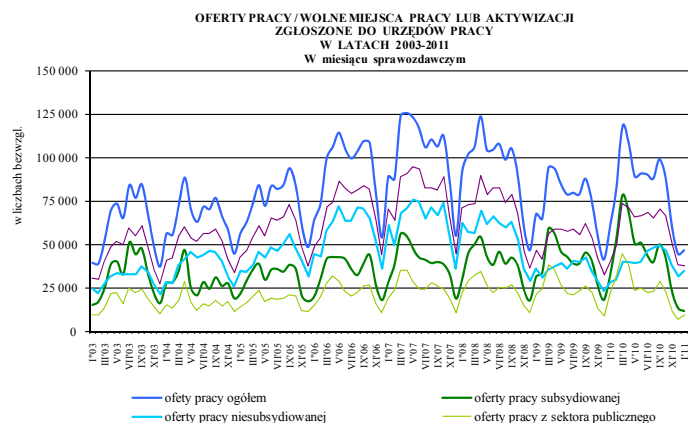
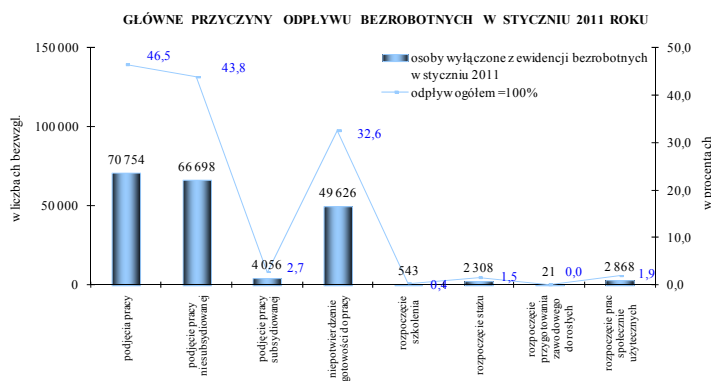
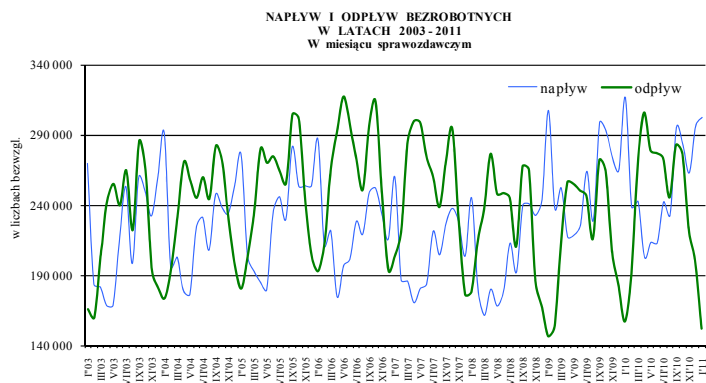
W końcu stycznia 2011 r. w urzędach pracy zarejestrowanych było 924,2 tys. bezrobotnych zamieszkałych na wsi. W porównaniu do stanu z końca stycznia 2010 r., **liczba bezrobotnych zamieszkałych na wsi zwiększyła się o 2,5%, wobec wzrostu liczby zamieszkałych w mieście o 2,6%.** Tym samym odsetek zamieszkałych na wsi wśród zarejestrowanych bezrobotnych wyniósł podobnie jak przed rokiem 43,9%.

W art. 49 ustawy o promocji zatrudnienia i instytucjach rynku pracy wyszczególnione zostały grupy osób uznanych za będące w szczególnej sytuacji na rynku pracy. **W końcu stycznia 2011 r. status osoby w szczególnej sytuacji na rynku pracy posiadało 1 911,7 tys. osób, co oznacza, że 9 na 10 bezrobotnych spełniało kryteria by być zaliczonym do tej kategorii.** Warto zauważyć, że osoba może spełniać kryteria by jednocześnie być zakwalifikowaną do kilku grup w szczególnej sytuacji.

**Najbardziej liczną zbiorowość tworzą osoby bez wykształcenia średniego (1 192,7 tys. osób), tj. 56,7% ogółu zarejestrowanych.**

**W urzędach pracy zarejestrowanych było 967,7 tys. osób długotrwale bezrobotnych i stanowili oni 46,0% ogółu zarejestrowanych (wobec 40,3% w końcu stycznia 2010 r.).**

W ewidencji znajdowało się również 466,4 tys. osób do 25 roku życia (22,2%) i 447,8 tys. osób (21,3%) bezrobotnych powyżej 50 roku życia.



**Opracowanie:** Wydział Analiz i Statystyki (BCh)

Spadek poziomu bezrobocia w latach 2002-2005 następował przede wszystkim w wyniku dynamicznego i zwiększającego się odpływu z bezrobocia przy równoczesnym wzroście napływu bezrobotnych. W 2006 r. po raz pierwszy od kilku lat zmniejszył się napływ bezrobotnych. Z kolei w latach 2007-2008, liczba bezrobotnych ukształtowała się pod wpływem zarówno zmniejszonego napływu, jak i spadku odpływu bezrobotnych. W 2009 r. zaobserwowano istotny wzrost napływu bezrobotnych, przy zmniejszeniu się odpływu z bezrobocia. W 2010 r. sytuacja się odwróciła.

**W styczniu 2011 r. w urzędach pracy zarejestrowało się 302,6 tys. osób**, tj. o 14,2 tys. mniej niż przed rokiem (spadek o 4,5%). **Z ewidencji bezrobotnych wyłączono 152,3 tys. bezrobotnych**, czyli o 5,0 tys. osób mniej niż w analogicznym okresie 2010 r. (spadek o 3,2%).

W latach 2002-2006 z roku na rok zwiększała się liczba bezrobotnych wyłączanych z ewidencji z powodu podjęcia pracy. Tendencja ta uległa załamaniu w 2007 r., ale **od 2010 r. ponownie zwiększa się liczba podejmujących pracę**.

**W styczniu 2011 r. pracę podjęło 70,8 tys. bezrobotnych**, tj. o 6,0 tys. osób więcej niż przed rokiem (wzrost o 9,3%). Podjęcia pracy niesubsydiowanej zwiększyły się o 14,5%, a subsydiowanej spadły o 36,9% w porównaniu z analogicznym okresem 2010 r.

**Aktywnymi programami rynku pracy w styczniu 2011 r. objęto 9,8 tys. osób**, czyli o 15 tys. osób mniej niż przed rokiem (spadek o 60,5%).

Niepotwierdzenia gotowości do pracy były powodem wyłączenia z ewidencji bezrobotnych 49,6 tys. osób w styczniu 2011 r. (tj. spadek o 17 osób).

W latach 2002 – 2007, z roku na rok wzrastała liczba ofert pracy będących w dyspozycji publicznych służb zatrudnienia. W 2008 r. pracodawcy zgłosili 1 142,7 tys. ofert, tj. o 8% mniej niż w 2007 r. W całym 2009 roku do urzędów pracy zgłoszono 902,6 tys. ofert (spadek o 21% w porównaniu do 2008 r.), a w 2010 r. 1 021,2 tys. ofert (wzrost o 13,1%). Liczba bezrobotnych przypadających na 1 ofertę pracy<sup>1</sup> wzrosła z 12 osób w 2008 r. do 16 osób w 2009 r. i do 18 w 2010 r.

**W styczniu 2011 r. pracodawcy zgłosili 46,6 tys. wolnych miejsc pracy i aktywizacji zawodowej<sup>2</sup>** (tj. o 13,8 tys. ofert mniej niż w analogicznym okresie 2010 r.) **Liczba bezrobotnych przypadających na 1 ofertę pracy w styczniu 2011 r. wyniosła 29 osób** (wobec 24 osób przed rokiem).

<sup>1</sup> Liczba bezrobotnych przypadających na 1 ofertę pracy w danym miesiącu liczona jest ze wzoru:  
$$\frac{\text{bezrobotni według stanu w końcu poprzedniego miesiąca} + \text{bezrobotni w końcu danego miesiąca}}{\text{oferty pracy zgłoszone w miesiącu} + \text{oferty pracy na koniec poprzedniego miesiąca}}$$

<sup>2</sup> Nazewnictwo „wolne miejsca pracy i aktywizacji zawodowej” wprowadzone zostało do sprawozdawczości począwszy od stycznia br. i jest zgodne z zapisami ustawy z dnia 19 grudnia 2008 r. o zmianie ustawy o promocji zatrudnienia i instytucjach rynku oraz o zmianie niektórych innych ustaw (Dz. U. z 2009 r. Nr 6 poz. 33). Dane są porównywalne z informacjami nt. ofert pracy gromadzonymi w latach wcześniejszych.