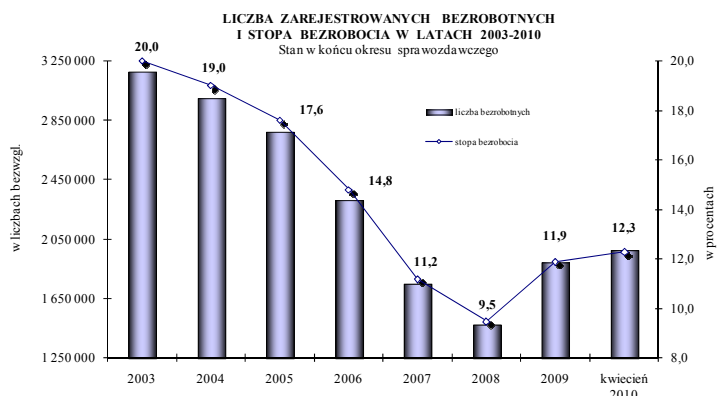


BEZROBOCIE REJESTROWANE W POLSCE Raport miesięczny – kwiecień 2010 r.



W latach 2003-2008 z roku na rok obserwowano stałą tendencję spadku bezrobocia rejestrowanego. **W końcu 2003 r. w urzędach pracy zarejestrowanych było 3 175,7 tys. osób, a wskaźnik bezrobocia wyniósł 20%. Do końca 2007 r. zarówno liczba, jak i stopa bezrobocia rejestrowanego zmniejszyły się coraz szybciej.** Najwyższą dynamikę spadku bezrobocia odnotowano w 2007 r. (24,4% w porównaniu do stanu z końca 2006 r.). **W końcu 2008 r. w urzędach pracy zarejestrowanych było 1 473,8 tys. osób,** tj. o 272,8 tys. osób mniej niż przed rokiem (spadek o 15,6%). **W końcu 2009 r. w ewidencji bezrobotnych znajdowało się 1 892,7 tys. osób, czyli po raz pierwszy od kilku lat bezrobocie zwiększyło się.** Wzrost poziomu bezrobocia w ciągu roku wyniósł 418,9 tys. osób, tj. 28,4%.

W 2010 r. wprawdzie liczba bezrobotnych jest wyższa niż przed rokiem, ale tempo wzrostu bezrobocia w skali roku zmniejsza się.

W końcu kwietnia 2010 r. liczba bezrobotnych wyniosła 1 973,8 tys. osób, czyli w skali rok wzrost wyniósł 253,9 tys. osób (14,8%). Zwiększyła się przede wszystkim liczba bezrobotnych poprzednio pracujących o 220,1 tys. (tj. o 16,1%), przy wzroście liczby dotychczas niepracujących o 33,8 tys. osób (tj. o 9,7%).

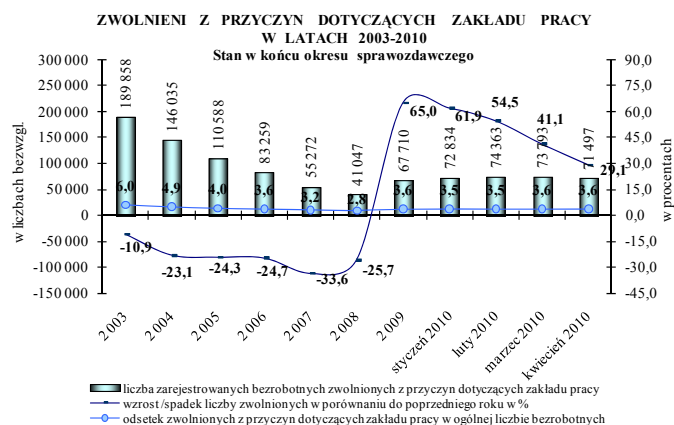
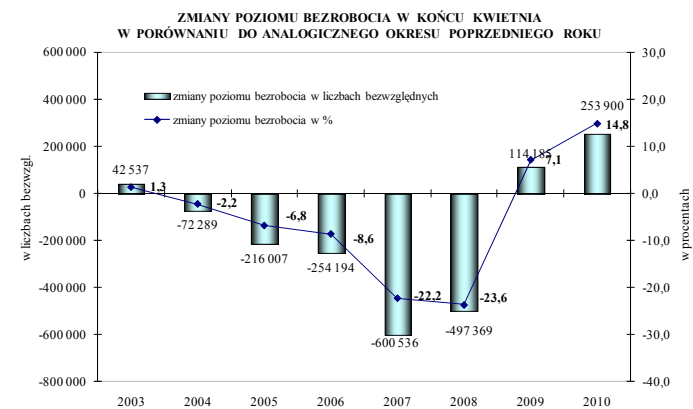
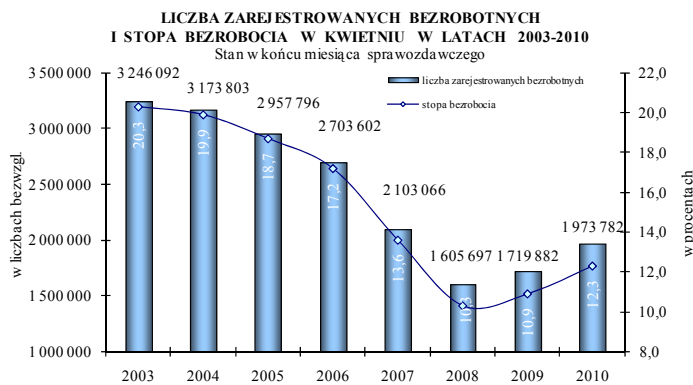
Stopa bezrobocia w końcu kwietnia 2010 r. wyniosła 12,3% i była 1,4 pkt. proc. wyższa niż w końcu kwietnia 2009 r. Wzrost stopy odnotowano we wszystkich województwach. Kształtował się on w przedziale od 0,4 pkt. proc. w świętokrzyskim do 2,4 pkt. proc. w pomorskim.

W końcu kwietnia 2010 r. w porównaniu do stanu z końca kwietnia 2009 r. poziom bezrobocia rejestrowanego również zwiększył się we wszystkich województwach, przy czym w świętokrzyskim dynamika wzrostu była najniższa i wyniosła 3,2%. Najwyższą dynamikę wzrostu bezrobocia zanotowano w pomorskim – 26,8%.

Liczne zapowiedzi zwolnień są realizowane, co przekłada się przede wszystkim na ciągle wysoki napływ zwolnionych do ewidencji bezrobotnych.

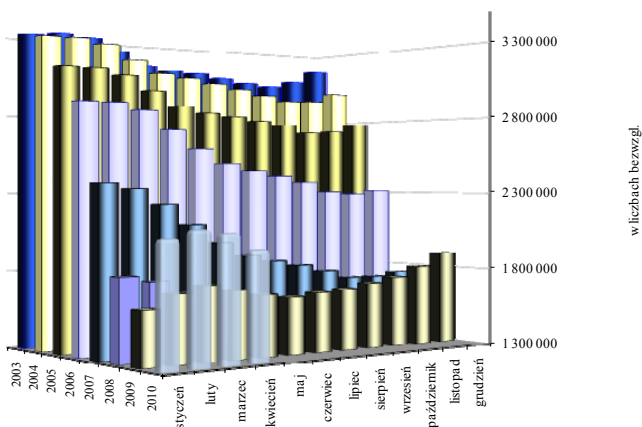
W końcu kwietnia 2010 r. w urzędach pracy zarejestrowanych było 71,5 tys. osób zwolnionych z przyczyn dotyczących zakładu pracy (wobec 55,4 tys. w końcu kwietnia 2009 r.). Tym samym w ciągu roku statystyka ta wzrosła o 16,1 tys. osób, tj. o 29,1%. Odsetek zwolnionych zwiększył się z 3,2% do 3,6%.

W porównaniu do marca 2010 r. liczba zwolnionych bezrobotnych zmniejszyła się o 2,3 tys. osób, tj. o 3,1%.

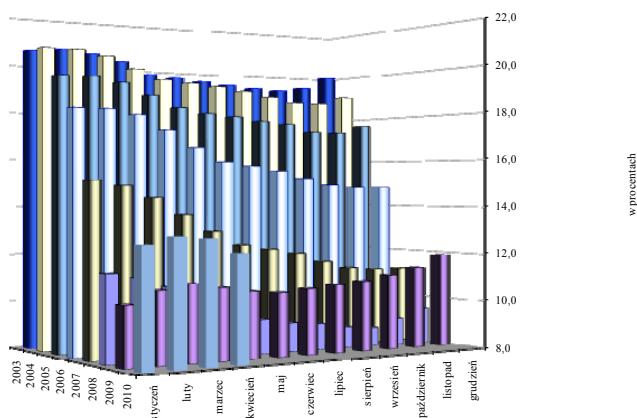


Ministerstwo Pracy i Polityki Społecznej
Departament Rynku Pracy

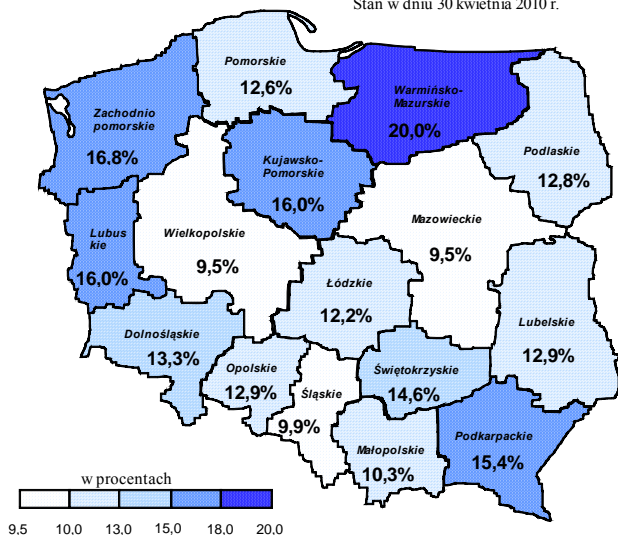
POZIOM BEZROBOCIA W LATACH 2003-2010-SEZONOWOŚĆ
Stan w końcu miesiąca sprawozdawczego



STOPA BEZROBOCIA W LATACH 2003-2010- SEZONOWOŚĆ
Stan w końcu miesiąca sprawozdawczego



STOPA BEZROBOCIA WEDŁUG WOJEWÓDZT W
Stan w dniu 30 kwietnia 2010 r.



Sezonowość od lat stanowi podstawową cechę polskiego rynku pracy i oznacza wzrost bezrobocia w miesiącach rozpoczynających i kończących rok. Miesiące wiosenne są okresami spadku liczby zarejestrowanych bezrobotnych, co wynika m.in. z rozpoczynania prac sezonowych w budownictwie i rolnictwie, a także rozpoczynania się sezonu turystycznego. Z kolei na przełomie roku z powodu napływu do bezrobocia osób, którym wygasają wówczas umowy o pracę oraz powrót do bezrobocia osób wykonujących subsydiowane zatrudnienie liczba bezrobotnych wzrasta. Równocześnie w miesiącach kończących rok liczba bezrobotnych wyłączanych z ewidencji zmniejsza się.

Lata 2006 - 2007 pod względem sezonowych zmian na rynku pracy były nietypowe, ponieważ wzrost poziomu bezrobocia odnotowany został tylko w styczniu i grudniu, co jak dotąd w historii polskiego bezrobocia nigdy nie miało miejsca. Również w 2008 r. spadek bezrobocia zanotowano już w lutym, ale od listopada 2008 r. zarówno poziom, jak i stopa bezrobocia rejestrowanego wzrastały z miesiąca na miesiąc i sytuacja ta utrzymała się do końca marca 2009 r. Następnie po 3 miesiącach spadku, od lipca 2009 r. ponownie rozpoczął się notowany do końca lutego 2010 r. okres wzrostu bezrobocia z miesiąca na miesiąc. Od marca br. poziom bezrobocia zmniejsza się.

W kwietniu 2010 r., w porównaniu do marca 2010 r., liczba bezrobotnych zmniejszyła się o 102,9 tys. osób, tj. o 5% (z poziomu 2 076,7 tys. osób do 1 973,8 tys.). Jest to rekordowy spadek liczby bezrobotnych na przestrzeni ostatnich trzech lat.

Z kolei wskaźnik bezrobocia był o 0,6 pkt. proc. niższy niż w końcu marca 2010 r., tj. wyniósł 12,3%. W końcu kwietnia 2009 r. stopa bezrobocia wyniosła 10,9% i była o 0,2 pkt. proc. niższa niż miesiąc wcześniej. Zatem zmiany na rynku pracy w 2010 r. są zdecydowanie korzystniejsze niż 2009 r.

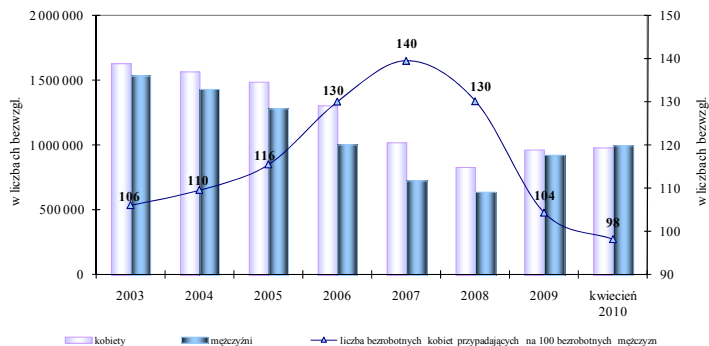
Od lat **wysoki pozostaje stopień terytorialnego zróżnicowania bezrobocia w Polsce.** Jest to wynikiem zarówno nierównomiernego rozwoju społeczno – gospodarczego regionów, jak i ich położenia geograficznego.

Terytorialne zróżnicowanie, mierzone różnicą pomiędzy najniższą i najwyższą wartością wskaźnika bezrobocia w ostatnim czasie wzrastało. Ale w kwietniu br. było identyczne jak rok wcześniej.

W końcu kwietnia 2010 r. **różnica pomiędzy najniższą i najwyższą stopą bezrobocia w województwach wynosiła 10,5 pkt. proc.** (mazowieckie i wielkopolskie – 9,5%, warmińsko – mazurskie – 20,0%).

Ministerstwo Pracy i Polityki Społecznej
Departament Rynku Pracy

ZAREJESTROWANI BEZROBOTNI WEDŁUG PŁCI W LATACH 2003-2010
Stan w końcu okresu sprawozdawczego

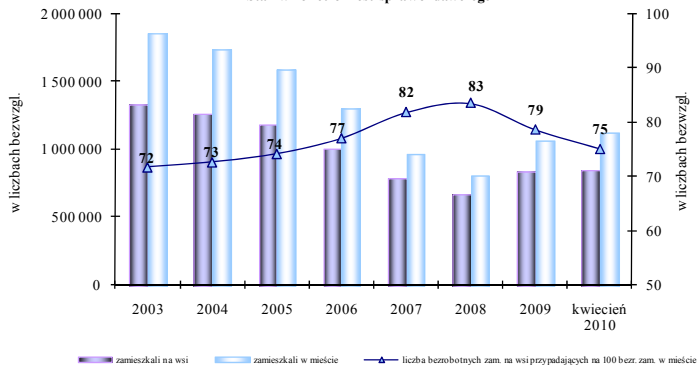


W latach 2003-2007 zdecydowanie szybciej zmniejszała się liczba bezrobotnych mężczyzn niż kobiet, co miało swoje odzwierciedlenie we wzroście odsetka kobiet wśród ogółu zarejestrowanych. W końcu 2002 r. kobiety zarejestrowane w urzędach pracy stanowiły 51,2% ogółu bezrobotnych, wobec 58,2% w końcu 2007 r., ale już 56,6% w końcu 2008 r. i 51,1% w końcu 2009 r.

W końcu kwietnia 2010 r. w ewidencji bezrobotnych znajdowało się 977,9 tys. kobiet, a mężczyzn było 995,9 tys. W porównaniu do stanu z końca kwietnia 2009 r., **populacja bezrobotnych kobiet wzrosła o 9,4%, podczas gdy liczba bezrobotnych mężczyzn zwiększyła się o 20,6%**. Odsetek kobiet w ogólnej liczbie bezrobotnych zmniejszył się z 52,0% do 49,5%.

Na 100 bezrobotnych mężczyzn przypadało 98 kobiet, wobec 108 przed rokiem.

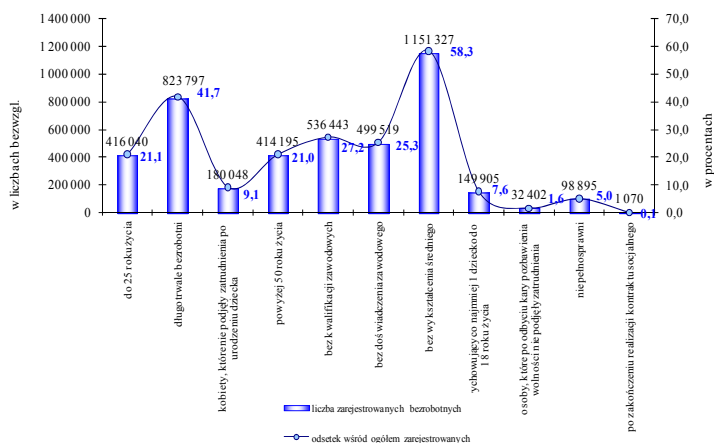
ZAREJESTROWANI BEZROBOTNI WEDŁUG MIEJSCA ZAMIESZKANIA
W LATACH 2003-2010
Stan w końcu okresu sprawozdawczego



Na wsi mieszka ok. 39% ludności Polski, natomiast wśród bezrobotnych mieszkańcy wsi stanowią ok. 44-45%. Notowany do końca 2008 r. spadek poziomu bezrobocia dotyczył zarówno mieszkańców wsi, jak i miast, przy czym liczba bezrobotnych zamieszkałych w mieście zmniejszała się bardziej dynamicznie. W 2009 r. tendencja odwróciła się i wzrost bezrobocia w większym zakresie dotyczył osób zamieszkałych w miastach.

W końcu kwietnia 2010 r. w urzędach pracy zarejestrowanych było 846,1 tys. bezrobotnych zamieszkałych na wsi. W porównaniu do stanu z końca kwietnia 2009 r., **liczba bezrobotnych zamieszkałych na wsi zwiększyła się o 11,8%, wobec wzrostu liczby zamieszkałych w mieście o 17,1%**. Tym samym odsetek zamieszkałych na wsi wśród zarejestrowanych bezrobotnych zmniejszył się z 44,0% w końcu kwietnia 2009 r. do 42,9% w końcu kwietnia 2010 r.

BEZROBOTNI W SZCZEGÓLNEJ SYTUACJI NA RYNKU PRACY
W KOŃCU KWIECIA 2010 ROKU

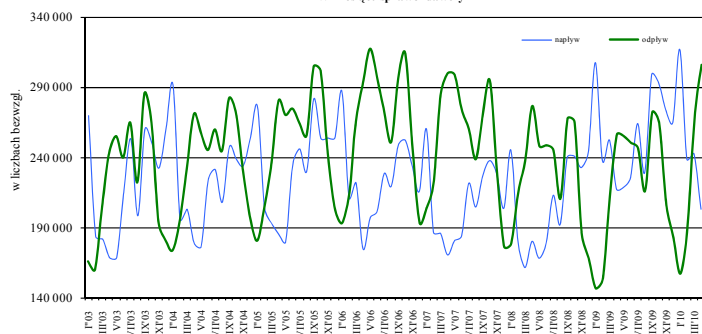


W art. 49 ustawy o promocji zatrudnienia i instytucjach rynku pracy wyszczególnione zostały grupy osób uznanych za będące w szczególnej sytuacji na rynku pracy. **W końcu kwietnia 2010 r. status osoby w szczególnej sytuacji na rynku pracy posiadało 1 777,0 tys. osób, co oznacza, że 9 na 10 bezrobotnych spełniało kryteria by być zaliczonym do tej kategorii.** Warto zauważyć, że osoba może spełniać kryteria by jednocześnie być zakwalifikowaną do kilku grup w szczególnej sytuacji.

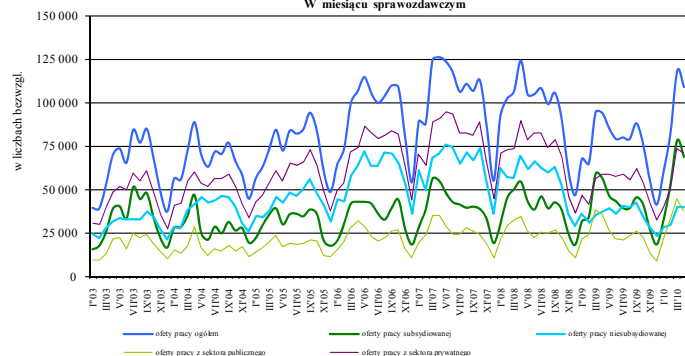
Najbardziej liczną zbiorowość tworzą osoby bez wykształcenia średniego (1 151,3 tys. osób), tj. 58,3% ogółu zarejestrowanych w końcu kwietnia br. W urzędach pracy zarejestrowanych było 823,8 tys. osób długotrwale bezrobotnych i stanowili oni 41,7% ogółu zarejestrowanych (wobec 43,8% w końcu kwietnia 2009 r.).

W ewidencji znajdowało się również 416,0 tys. osób do 25 roku życia (21,1%) i 414,2 tys. osób (21,0%) bezrobotnych powyżej 50 roku życia.

**NAPLYW I ODPLYW BEZROBOTNYCH
W LATACH 2003-2010
W miesiącu sprawozdawczym**



**OFERTY PRACY/WOLNE MIEJSCA PRACY LUB AKTYWIZACJI
ZGŁOSZONE DO URZĘDÓW PRACY
W LATACH 2003-2010
W miesiącu sprawozdawczym**



Spadek poziomu bezrobocia w latach 2002-2005 następował przede wszystkim w wyniku dynamicznego i zwiększającego się odpływu z bezrobocia przy równoczesnym wzroście napływu bezrobotnych. W 2006 r. po raz pierwszy od kilku lat zmniejszył się napływ bezrobotnych. Z kolei w latach 2007-2008, liczba bezrobotnych ukształtowała się pod wpływem zarówno zmniejszonego napływu, jak i spadku odpływu bezrobotnych. W 2009 r. zaobserwowano istotny wzrost napływu bezrobotnych, przy zmniejszeniu się odpływu z bezrobocia. W 2010 r. sytuacja się odwróciła. **W kwietniu 2010 r. w urzędach pracy zarejestrowało się 203,1 tys. osób**, tj. o 14,4 tys. mniej niż przed rokiem (spadek o 6,6%). **Z ewidencji bezrobotnych wyłączono 306,1 tys. bezrobotnych**, czyli o 49,6 tys. osób więcej niż w analogicznym okresie 2009 r. (wzrost o 19,4%).

W latach 2002-2006 z roku na rok zwiększała się liczba bezrobotnych wyłączanych z ewidencji z powodu podjęcia pracy. Tendencja ta uległa załamaniu w 2007 r., ale **od 2010 r. ponownie zwiększa się liczba podejmujących pracę**.

W kwietniu 2010 r. pracę podjęło 129,8 tys. bezrobotnych, tj. o 29,8 tys. osób więcej niż przed rokiem (wzrost o 29,8%). Podjęcia pracy niesubsydiowanej zwiększyły się o 26%, a subsydiowanej wzrosły o 41,9% w porównaniu z analogicznym okresem 2009 r.

Aktywnymi programami rynku pracy w kwietniu 2010 r. objęto 100,7 tys. osób, czyli o 17,9 tys. osób więcej niż przed rokiem (wzrost o 21,6%).

Niepotwierdzenia gotowości do pracy były powodem wyłączenia z ewidencji bezrobotnych 76,0 tys. osób w kwietniu 2010 r. (tj. wzrost o 7,8%).

W latach 2002 – 2007, z roku na rok wzrastała liczba ofert pracy będących w dyspozycji publicznych służb zatrudnienia. W 2008 r. pracodawcy zgłosili 1142,7 tys. ofert, tj. o 8% mniej niż w 2007 r. W całym 2009 roku do urzędów pracy zgłoszono 902,6 tys. ofert – spadek o 240,0 tys. tj. o 21% w porównaniu do 2008 r. Liczba bezrobotnych przypadających na 1 ofertę pracy¹ wzrosła z 12 osób w 2008 r. do 16 osób w 2009 r.

W kwietniu 2010 r. pracodawcy zgłosili 108,7 tys. wolnych miejsc pracy i aktywizacji zawodowej² (tj. o 15,0 tys. ofert więcej niż w analogicznym okresie 2009 r. i 9,2 tys. mniej niż w marcu 2010 r.). **Liczba bezrobotnych przypadających na 1 ofertę pracy w kwietniu 2010 r., podobnie jak przed rokiem, wyniosła 12 osób**, wobec 13 osób w marcu 2010 r.

Opracowanie: Wydział Analiz i Statystyki (BCh)

¹ Liczba bezrobotnych przypadających na 1 ofertę pracy w danym miesiącu liczona jest ze wzoru:
$$\frac{\text{bezrobotni według stanu w końcu poprzedniego miesiąca} + \text{bezrobotni w końcu danego miesiąca}}{\text{oferty pracy zgłoszone w miesiącu} + \text{oferty pracy na koniec poprzedniego miesiąca}}$$

² Nazewnictwo „wolne miejsca pracy i aktywizacji zawodowej” wprowadzone zostało do sprawozdawczości począwszy od stycznia br. i jest zgodne z zapisami ustawy z dnia 19 grudnia 2008 r. o zmianie ustawy o promocji zatrudnienia i instytucjach rynku oraz o zmianie niektórych innych ustaw (Dz. U. z 2009 r. Nr 6 poz. 33). Dane są porównywalne z informacjami nt. ofert pracy gromadzonymi w latach wcześniejszych.