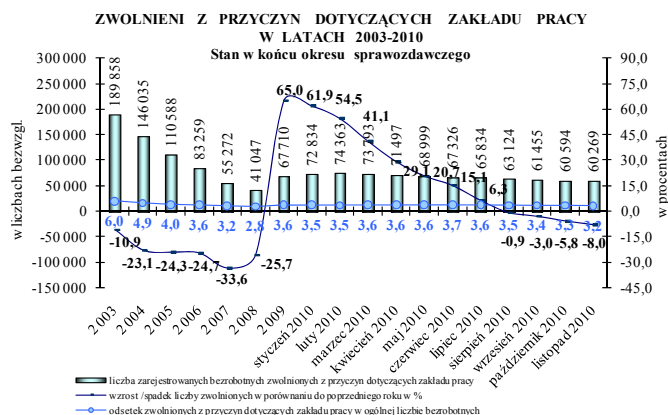
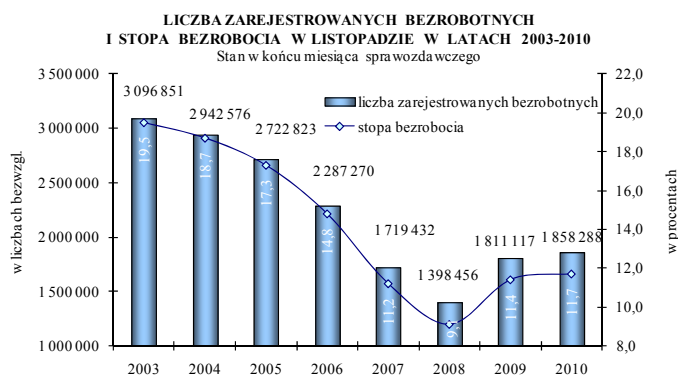
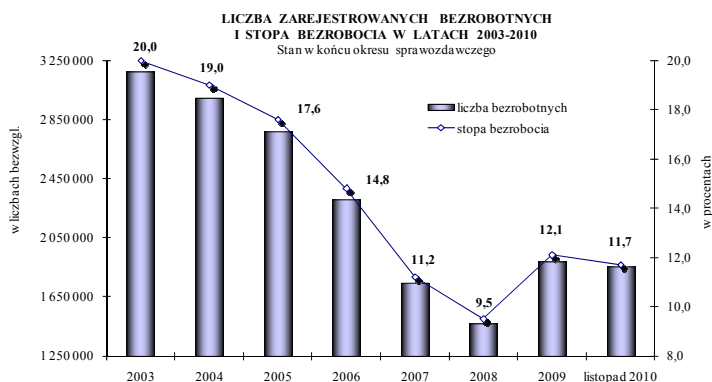


## BEZROBOCIE REJESTROWANE W POLSCE Raport miesięczny – listopad 2010 r.



W latach 2003 - 2008 z roku na rok obserwowano stałą tendencję spadku bezrobocia rejestrowanego. **W końcu 2003 r. w urzędach pracy zarejestrowanych było 3 175,7 tys. osób, a wskaźnik bezrobocia wyniósł 20%. Do końca 2007 r. zarówno liczba, jak i stopa bezrobocia rejestrowanego zmniejszyły się coraz szybciej.** Najwyższą dynamikę spadku bezrobocia odnotowano w 2007 r. (24,4% w porównaniu do stanu z końca 2006 r.). **W końcu 2008 r. w urzędach pracy zarejestrowanych było 1 473,8 tys. osób,** tj. o 272,8 tys. osób mniej niż przed rokiem (spadek o 15,6%). **W końcu 2009 r. w ewidencji bezrobotnych znajdowało się 1 892,7 tys. osób, czyli po raz pierwszy od kilku lat bezrobocie zwiększyło się.** Wzrost poziomu bezrobocia w ciągu roku wyniósł 418,9 tys. osób, tj. 28,4%. Stopa bezrobocia po korekcie liczby pracujących dokonanej przez GUS wyniosła 12,1%, tj. wzrosła o 2,6 p. p.

W 2010 r. wprawdzie liczba bezrobotnych jest wyższa niż przed rokiem, ale tempo wzrostu bezrobocia w skali roku systematycznie się zmniejsza.

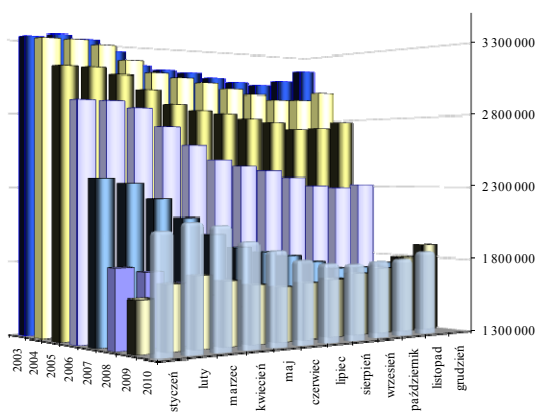
**W końcu listopada 2010 r. liczba bezrobotnych wyniosła 1 858,3 tys. osób, czyli w skali roku wzrost wyniósł 47,2 tys. osób (2,6%).** Zwiększyła się przede wszystkim liczba bezrobotnych poprzednio pracujących o 45,2 tys. (tj. o 3,2%), przy wzroście liczby dotychczas niepracujących o 1,9 tys. osób (tj. o 0,5%).

**Stopa bezrobocia w końcu listopada 2010 r. wyniosła 11,7% i była 0,3 pkt. proc. wyższa niż w końcu listopada 2009 r.** Wzrost stopy odnotowano w 11 województwach (najwyższy w zachodniopomorskim o 0,9 p. p.), natomiast w lubuskim i warmińsko - mazurskim wskaźnik bezrobocia był odpowiednio o 0,3 i 0,4 p. p. niższy niż przed rokiem, z kolei w świętokrzyskim, podkarpackim i wielkopolskim utrzymał się na tym samym poziomie.

W końcu listopada 2010 r. w porównaniu do stanu z końca listopada 2009 r. **poziom bezrobocia zwiększył się w 12 województwach, natomiast w 4 odnotowano spadek** (lubuskie, podkarpackie, świętokrzyskie i warmińsko - mazurskie). Najwyższą dynamikę wzrostu bezrobocia zanotowano w małopolskim - 7,6% oraz śląskim - 7,2%.

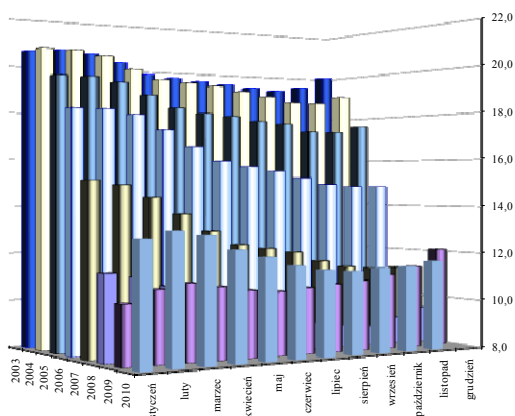
**W końcu listopada 2010 r. w urzędach pracy zarejestrowanych było 60,3 tys. osób zwolnionych z przyczyn dotyczących zakładu pracy** (wobec 65,5 tys. w końcu listopada 2009 r.). Tym samym w ciągu roku statystyka ta zmniejszyła się o 5,2 tys. osób, tj. o 8,0%. Odsetek zwolnionych zmniejszył się z 3,6% do 3,2%.

**POZIOM BEZROBOCIA W LATACH 2003-2010 - SEZONOWOŚĆ**  
 Stan w końcu miesiąca sprawozdawczego



w liczbach bezwzględ.

**STOPA BEZROBOCIA W LATACH 2003-2010 - SEZONOWOŚĆ**  
 Stan w końcu miesiąca sprawozdawczego



w procentach

Sezonowość od lat stanowi podstawową cechę polskiego rynku pracy i oznacza wzrost bezrobocia w miesiącach rozpoczynających i kończących rok. Miesiące wiosenne są okresami spadku liczby zarejestrowanych bezrobotnych, co wynika m.in. z rozpoczynania prac sezonowych w budownictwie i rolnictwie, a także rozpoczynania się sezonu turystycznego. Z kolei na przełomie roku z powodu napływu do bezrobocia osób, którym wygasają wówczas umowy o pracę oraz powrót do bezrobocia osób wykonujących subsydiowane zatrudnienie liczba bezrobotnych wzrasta. Równocześnie w miesiącach kończących rok liczba bezrobotnych wyłączanych z ewidencji zmniejsza się.

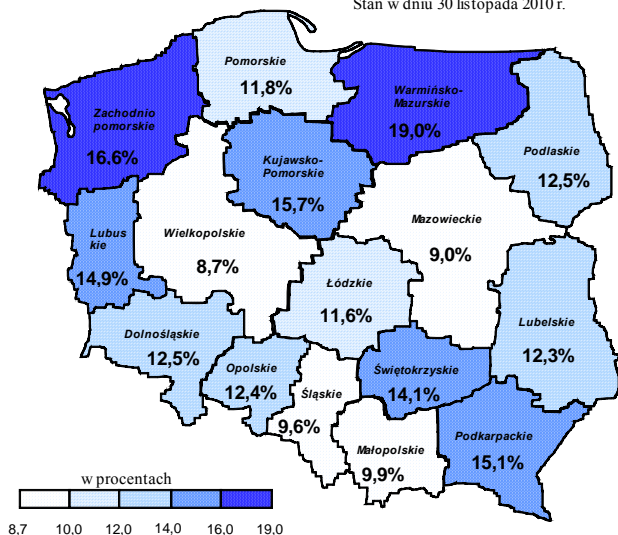
Lata 2006 - 2007 pod względem sezonowych zmian na rynku pracy były nietypowe, ponieważ wzrost poziomu bezrobocia odnotowany został tylko w styczniu i grudniu, co jak dotąd w historii polskiego bezrobocia nigdy nie miało miejsca. Również w 2008 r. spadek bezrobocia zanotowano już w lutym, ale od listopada 2008 r. zarówno poziom, jak i stopa bezrobocia rejestrowanego wzrastały z miesiąca na miesiąc i sytuacja ta utrzymała się do końca marca 2009 r. Następnie po 3 miesiącach spadku, od lipca 2009 r. ponownie rozpoczął się notowany do końca lutego 2010 r. okres wzrostu bezrobocia z miesiąca na miesiąc. Od marca do sierpnia br. poziom bezrobocia zmniejszał się, ale od września ponownie notowany jest wzrost.

**W listopadzie 2010 r., w porównaniu do października 2010 r., liczba bezrobotnych zwiększyła się o 39,7 tys. osób, tj. o 2,2%.** Zanotowany w listopadzie br. wzrost bezrobocia był jednak zdecydowanie niższy niż w analogicznym okresie 2009 r., kiedy to poziom bezrobocia zwiększył się o 66,8 tys. osób, czyli o 3,8%.

**Z kolei wskaźnik bezrobocia w porównaniu do odnotowanego w końcu października 2010 r. wzrósł o 0,2 p. p. i wyniósł 11,7%.** W końcu listopada 2009 r. stopa bezrobocia wyniosła 11,4% i była o 0,3 p. p. wyższa niż miesiąc wcześniej.

**STOPA BEZROBOCIA WEDŁUG WOJEWÓDZTW**

Stan w dniu 30 listopada 2010 r.



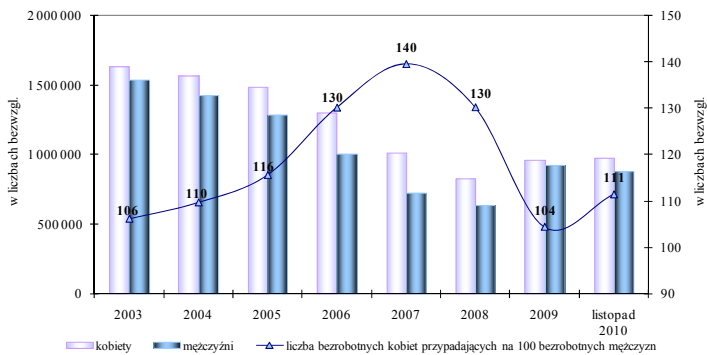
Od lat **wysoki pozostaje stopień terytorialnego zróżnicowania bezrobocia w Polsce.** Jest to wynikiem zarówno nierównomiernego rozwoju społeczno - gospodarczego regionów, jak i ich położenia geograficznego.

Terytorialne zróżnicowanie, mierzone różnicą pomiędzy najniższą i najwyższą wartością wskaźnika bezrobocia waha się, choć w połowie 2010 r. notowany był spadek zróżnicowania.

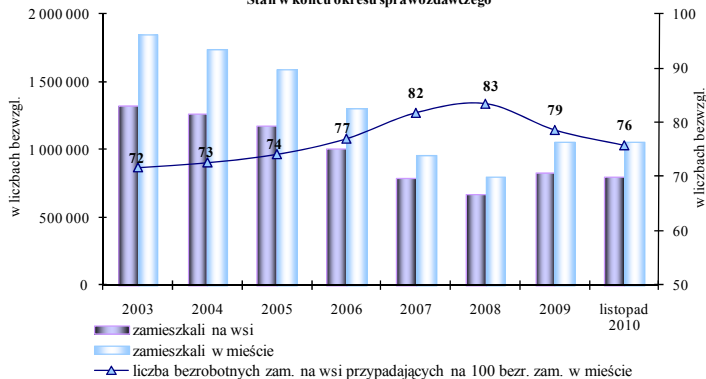
W końcu listopada 2010 r. **różnica pomiędzy najniższą i najwyższą stopą bezrobocia w województwach wynosiła 10,3 p. p.** (wielkopolskie - 8,7%, warmińsko - mazurskie - 19,0%) wobec 10,7 p. p. przed rokiem.

**Ministerstwo Pracy i Polityki Społecznej**  
**Departament Rynku Pracy**

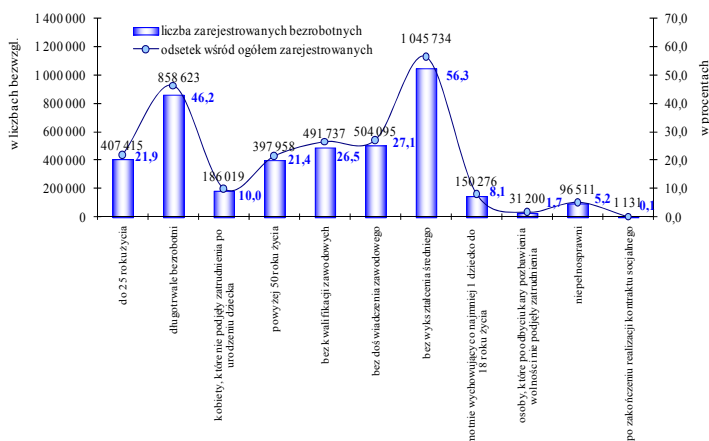
**ZAREJESTROWANI BEZROBOTNI WEDŁUG PŁCI W LATACH 2003-2010**  
Stan w końcu okresu sprawozdawczego



**ZAREJESTROWANI BEZROBOTNI WEDŁUG MIEJSCA ZAMIESZKANIA W LATACH 2003-2010**  
Stan w końcu okresu sprawozdawczego



**BEZROBOTNI W SZCZEGÓLNEJ SYTUACJI NA RYNKU PRACY W KOŃCU LISTOPADA 2010 ROKU**



W latach 2003-2007 zdecydowanie szybciej zmniejszała się liczba bezrobotnych mężczyzn niż kobiet, co miało swoje odzwierciedlenie we wzroście odsetka kobiet wśród ogółu zarejestrowanych. W końcu 2002 r. kobiety zarejestrowane w urzędach pracy stanowiły 51,2% ogółu bezrobotnych, wobec 58,2% w końcu 2007 r., ale już 56,6% w końcu 2008 r. i 51,1% w końcu 2009 r.

**W końcu listopada 2010 r. w ewidencji bezrobotnych znajdowało się 979 tys. kobiet, a mężczyzn było 879,3 tys.** W porównaniu do stanu z końca listopada 2009 r., **populacja bezrobotnych kobiet wzrosła o 4,5%, podczas gdy liczba bezrobotnych mężczyzn zwiększyła się o 0,6%**. Odsetek kobiet w ogólnej liczbie bezrobotnych zwiększył się z 51,7% do 52,7%.

Na 100 bezrobotnych mężczyzn przypadało 111 kobiet, wobec 107 przed rokiem.

**Na wsi mieszka ok. 39% ludności Polski, natomiast wśród bezrobotnych mieszkańcy wsi stanowią ok. 43-45%.** Notowany do końca 2008 r. spadek poziomu bezrobocia dotyczył zarówno mieszkańców wsi, jak i miast, przy czym liczba bezrobotnych zamieszkałych w mieście zmniejszała się bardziej dynamicznie. W 2009 r. tendencja odwróciła się i wzrost bezrobocia w większym zakresie dotyczył osób zamieszkałych w miastach.

W końcu listopada 2010 r. w urzędach pracy zarejestrowanych było 801 tys. bezrobotnych zamieszkałych na wsi. W porównaniu do stanu z końca listopada 2009 r., **liczba bezrobotnych zamieszkałych na wsi zwiększyła się o 1,1%, wobec wzrostu liczby zamieszkałych w mieście o 3,8%**. Tym samym odsetek zamieszkałych na wsi wśród zarejestrowanych bezrobotnych zmniejszył się z 43,7% w końcu listopada 2009 r. do 43,1% w końcu listopada 2010 r.

W art. 49 ustawy o promocji zatrudnienia i instytucjach rynku pracy wyszczególnione zostały grupy osób uznanych za będące w szczególnej sytuacji na rynku pracy. **W końcu listopada 2010 r. status osoby w szczególnej sytuacji na rynku pracy posiadało 1 684,6 tys. osób, co oznacza, że 9 na 10 bezrobotnych spełniało kryteria by być zaliczonym do tej kategorii.** Warto zauważyć, że osoba może spełniać kryteria by jednocześnie być zakwalifikowaną do kilku grup w szczególnej sytuacji.

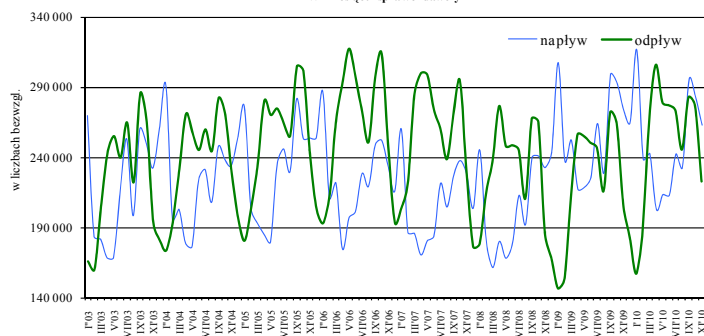
**Najbardziej liczną zbiorowość tworzą osoby bez wykształcenia średniego (1 045,7 tys. osób), tj. 56,3% ogółu zarejestrowanych.**

**W urzędach pracy zarejestrowanych było 858,6 tys. osób długotrwale bezrobotnych** i stanowili oni 46,2% ogółu zarejestrowanych (wobec 40,7% w końcu listopada 2009 r.).

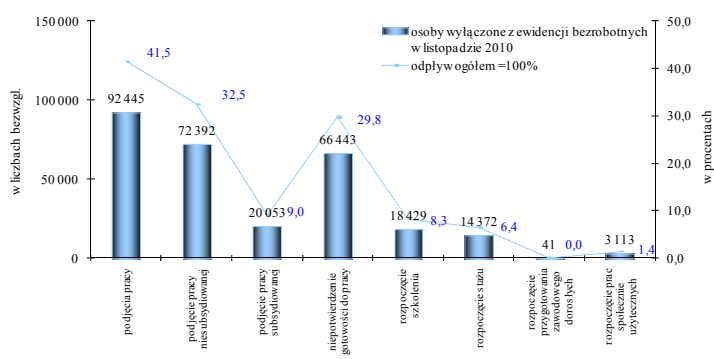
W ewidencji znajdowało się również 407,4 tys. osób do 25 roku życia (21,9%) i 398 tys. osób (21,4%) bezrobotnych powyżej 50 roku życia.

**Ministerstwo Pracy i Polityki Społecznej**  
**Departament Rynku Pracy**

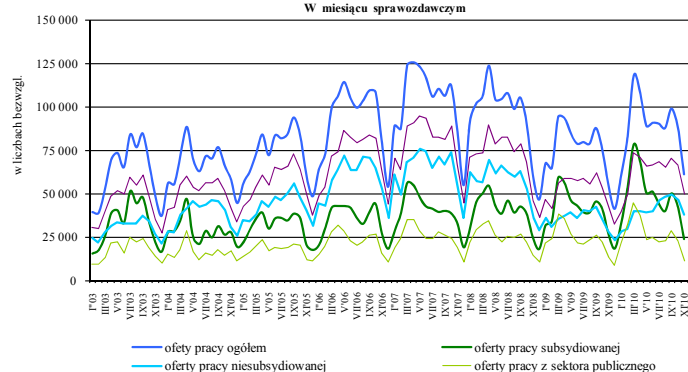
**NAPLYW I ODPLYW BEZROBOTNYCH**  
**W LATACH 2003-2010**  
**W miesiącu sprawozdawczym**



**GLÓWNE PRZYCZYNY ODPLYWU BEZROBOTNYCH W LISTOPADZIE 2010 ROKU**



**OFERTY PRACY/WOLNE MIEJSCA PRACY LUB AKTYWIZACJI**  
**ZGŁOSZONE DO URZĘDÓW PRACY**  
**W LATACH 2003-2010**  
**W miesiącu sprawozdawczym**



**Opracowanie:** Wydział Analiz i Statystyki (BCh)

Spadek poziomu bezrobocia w latach 2002-2005 następował przede wszystkim w wyniku dynamicznego i zwiększającego się odpływu z bezrobocia przy równoczesnym wzroście napływu bezrobotnych. W 2006 r. po raz pierwszy od kilku lat zmniejszył się napływ bezrobotnych. Z kolei w latach 2007-2008, liczba bezrobotnych ukształtowała się pod wpływem zarówno zmniejszonego napływu, jak i spadku odpływu bezrobotnych. W 2009 r. zaobserwowano istotny wzrost napływu bezrobotnych, przy zmniejszeniu się odpływu z bezrobocia. W 2010 r. sytuacja się odwróciła. **W listopadzie 2010 r. w urzędach pracy zarejestrowało się 263,1 tys. osób**, tj. o 10,8 tys. mniej niż przed rokiem (spadek o 3,9%). **Z ewidencji bezrobotnych wyłączono 223 tys. bezrobotnych**, czyli o 15,9 tys. osób więcej niż w analogicznym okresie 2009 r. (wzrost o 7,7%).

W latach 2002-2006 z roku na rok zwiększała się liczba bezrobotnych wyłączanych z ewidencji z powodu podjęcia pracy. Tendencja ta uległa załamaniu w 2007 r., ale **od 2010 r. ponownie zwiększa się liczba podejmujących pracę**.

**W listopadzie 2010 r. pracę podjęło 92,4 tys. bezrobotnych**, tj. o 8,9 tys. osób więcej niż przed rokiem (wzrost o 10,7%). Podjęcia pracy niesubsydiowanej zwiększyły się o 9,2%, a subsydiowanej wzrosły o 16,4% w porównaniu z analogicznym okresem 2009 r.

**Aktywnymi programami rynku pracy w listopadzie 2010 r. objęto 56 tys. osób**, czyli o 5,5 tys. osób więcej niż przed rokiem (wzrost o 11%).

Niepotwierdzenia gotowości do pracy były powodem wyłączenia z ewidencji bezrobotnych 66,4 tys. osób w listopadzie 2010 r. (tj. spadek o 0,5%).

W latach 2002 – 2007, z roku na rok wzrastała liczba ofert pracy będących w dyspozycji publicznych służb zatrudnienia. W 2008 r. pracodawcy zgłosili 1 142,7 tys. ofert, tj. o 8% mniej niż w 2007 r. W całym 2009 roku do urzędów pracy zgłoszono 902,6 tys. ofert – spadek o 240,0 tys. tj. o 21% w porównaniu do 2008 r. Liczba bezrobotnych przypadających na 1 ofertę pracy<sup>1</sup> wzrosła z 12 osób w 2008 r. do 16 osób w 2009 r.

**W listopadzie 2010 r. pracodawcy zgłosili 61,3 tys. wolnych miejsc pracy i aktywizacji zawodowej<sup>2</sup>** (tj. o 6,5 tys. ofert więcej niż w analogicznym okresie 2009 r. i 27,5 tys. mniej niż w październiku 2010 r.). **Liczba bezrobotnych przypadających na 1 ofertę pracy w listopadzie 2010 r. wyniosła 18 osób** (20 osób przed rokiem).

<sup>1</sup> Liczba bezrobotnych przypadających na 1 ofertę pracy w danym miesiącu liczona jest ze wzoru:  
$$\frac{\text{bezrobotni według stanu w końcu poprzedniego miesiąca} + \text{bezrobotni w końcu danego miesiąca}}{\text{oferty pracy zgłoszone w miesiącu} + \text{oferty pracy na koniec poprzedniego miesiąca}}$$

<sup>2</sup> Nazewnictwo „wolne miejsca pracy i aktywizacji zawodowej” wprowadzone zostało do sprawozdawczości począwszy od stycznia br. i jest zgodne z zapisami ustawy z dnia 19 grudnia 2008 r. o zmianie ustawy o promocji zatrudnienia i instytucjach rynku oraz o zmianie niektórych innych ustaw (Dz. U. z 2009 r. Nr 6 poz. 33). Dane są porównywalne z informacjami nt. ofert pracy gromadzonymi w latach wcześniejszych.