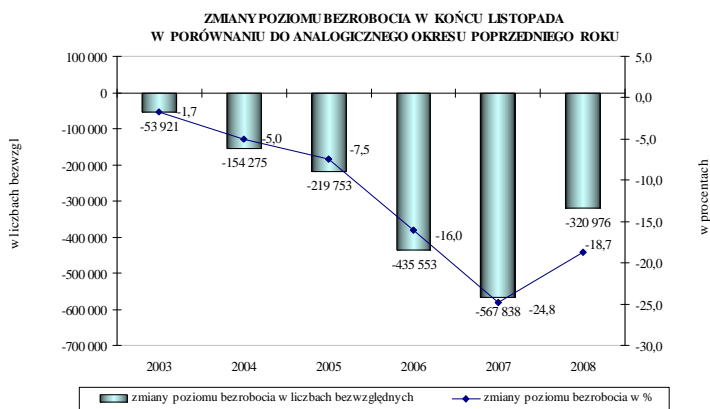
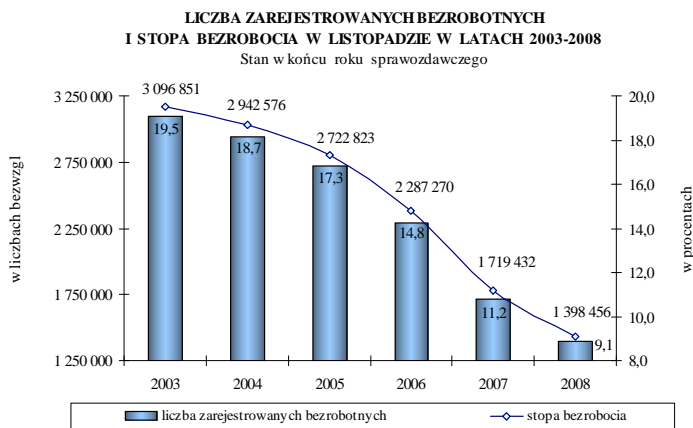
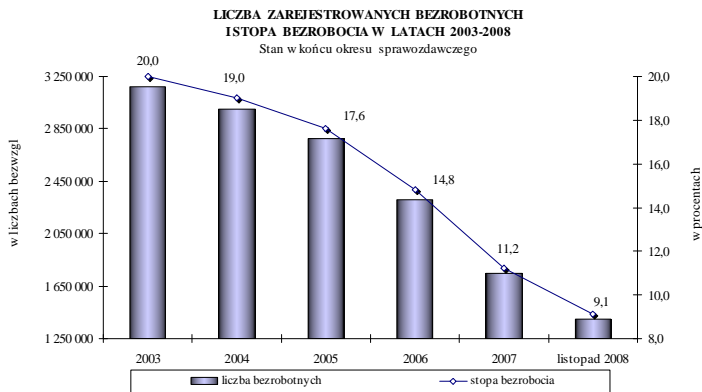


## BEZROBOCIE REJESTROWANE W POLSCE Raport miesięczny – listopad 2008 r.



Zmniejszanie się z roku na rok poziomu bezrobocia rejestrowanego notowane jest od 2003 r., kiedy to po raz pierwszy od 5 lat liczba zarejestrowanych w urzędach pracy bezrobotnych zmniejszyła się o 1,3% w odniesieniu do stanu z końca poprzedniego roku. W kolejnych latach dynamika spadku przybierała na sile. W końcu 2007 r. w urzędach pracy zarejestrowanych było 1 746,6 tys. bezrobotnych, tj. o 562,8 tys. mniej niż przed rokiem, a więc spadek wyniósł 24,4%. Średnia stopa bezrobocia w 2007 r. wyniosła 12,7% i była o 3,5 punktu procentowego niższa niż w 2006 r. W końcu 2007 r. wskaźnik bezrobocia wyniósł 11,2%<sup>1</sup> (wobec 14,8% w końcu 2006 r.).

**Począwszy od stanu w końcu maja 2007 r. liczba bezrobotnych nie przekracza 2 mln osób, jednak widoczne są już pierwsze symptomy światowego kryzysu gospodarczego, które skutkują lokalnymi trudnościami na rynku pracy.**

**W końcu listopada 2008 r. w urzędach pracy zarejestrowanych było 1 398,5 tys. osób (wobec 1 719,4 tys. w końcu listopada 2007 r.). W tym samym okresie w latach 2002-2003 poziom bezrobocia przekraczał 3 mln osób, a latach 2004-2006 był wyższy niż 2,2 mln. Niższy niż w końcu listopada br. poziom bezrobocia notowano w końcu I kwartału 1991 r. (1 322,1 tys. osób).**

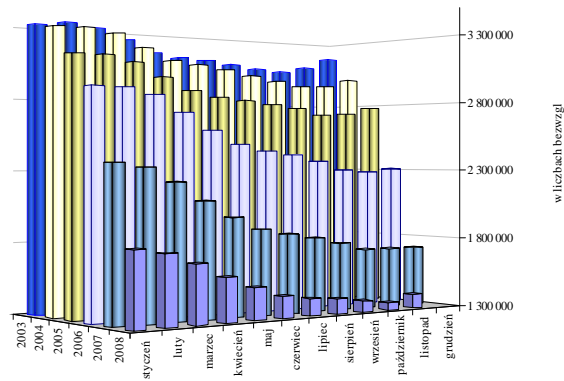
Podkreślić należy fakt, iż **mimo sygnałów o nasilonych zwolnieniach pracowników w końcu listopada 2008 r. w ewidencji bezrobotnych było 38,6 tys. osób zwolnionych z przyczyn dotyczących zakładu pracy (wobec 55,7 tys. w końcu listopada 2007 r.). Tym samym w ciągu roku statystyka ta zmniejszyła się 30,6%.**

**Stopa bezrobocia rejestrowanego w końcu listopada 2008 r. wyniosła 9,1%** i była o 2,1 punktu procentowego niższa niż w analogicznym okresie 2007 r. Po raz ostatni stopę bezrobocia na zbliżonym poziomie notowano w połowie 1991 r.

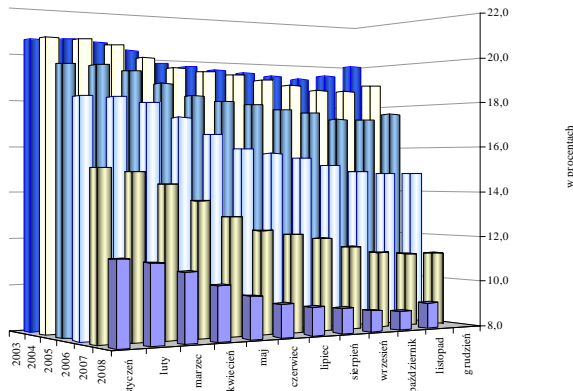
**Najwyższą dynamikę spadku bezrobocia rejestrowanego, w odniesieniu do stanu z końca analogicznego okresu poprzedniego roku, odnotowano w końcu października 2007 r., kiedy to poziom bezrobocia był o 25,2% niższy niż przed rokiem. W końcu listopada br., w porównaniu do stanu z końca listopada 2007 r., liczba z bezrobotnych zmniejszyła się o 321,0 tys. osób, tj. o 18,7%. Względny spadek poziomu bezrobocia w końcu listopada 2008 r. był o 6,1 punktu proc. niższy niż przed rokiem.**

<sup>1</sup> Stopa po korekcie dokonanej przez Główny Urząd Statystyczny

**POZIOM BEZROBOCIA W LATACH 2003 -2008 -SEZONOWOŚĆ**  
Stan w końcu miesiąca sprawozdawczego

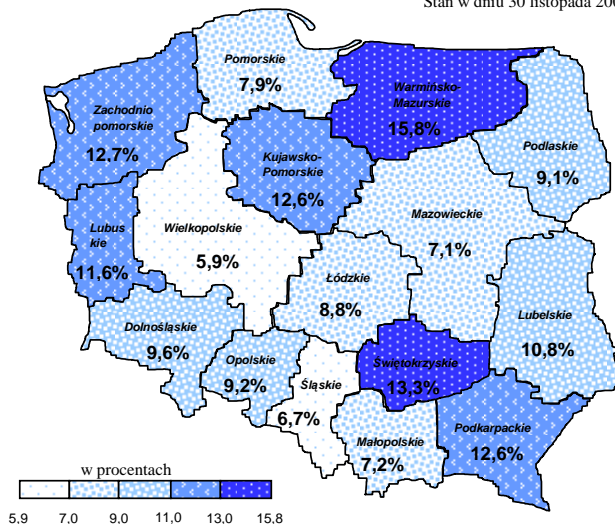


**STOPA BEZROBOCIA W LATACH 2003 -2008 -SEZONOWOŚĆ**  
Stan w końcu miesiąca sprawozdawczego



**STOPA BEZROBOCIA WEDŁUG WOJEWÓDZTW**

Stan w dniu 30 listopada 2008 r.



Sezonowość stanowi podstawową cechę polskiego rynku pracy i oznacza wzrost bezrobocia w miesiącach rozpoczynających i kończących rok. Miesiące wiosenne są okresami spadku liczby zarejestrowanych bezrobotnych, co wynika między innymi z rozpoczynania prac sezonowych w budownictwie i rolnictwie, a także rozpoczynania się sezonu turystycznego. Z kolei na przełomie roku z powodu napływu do bezrobocia osób, którym wygasają wówczas umowy o pracę oraz powrót do bezrobocia osób wykonujących subsydiowane zatrudnienie liczba bezrobotnych wzrasta. Równocześnie w miesiącach kończących rok liczba bezrobotnych wyłączanych z ewidencji zmniejsza się.

Lata 2006 - 2007 pod względem sezonowych zmian na rynku pracy były nietypowe, ponieważ wzrost poziomu bezrobocia odnotowany został tylko w styczniu i grudniu, co jak dotąd w historii polskiego bezrobocia nigdy nie miało miejsca. Rok 2008 jest czwartym z kolei, w którym poziom rejestrowanego bezrobocia zmniejszył się już w lutym (spadek wyniósł 34,8 tys. osób w porównaniu do stanu z końca stycznia br.).

**W listopadzie 2008 r. liczba bezrobotnych wzrosła o 46,2 tys. osób, tj. o 3,4% (wobec spadku w listopadzie 2007 r. o 1,5 tys. osób, tj. o 0,1%). Po raz ostatni wzrost bezrobocia w listopadzie notowany był w 2005 r.**

W 2008 r. stopa bezrobocia zmniejszała się od lutego do października. Fakt ten jest znamieny zważywszy, że sytuacja zmniejszenia się stopy bezrobocia w lutym miała miejsce tylko w latach 1995, 1997 i 1998 oraz w 2007 r. Z kolei w latach 2004-2006 stopa w końcu lutego pozostawała na tym samym poziomie, co w końcu stycznia.

**Wskaźnik bezrobocia w końcu listopada 2008 r. zwiększył się o 0,3 punktu proc. w odniesieniu do stanu z końca października 2008 r.** (przy spadku o 0,1 punktu proc. w analogicznym okresie 2007 r.). Po raz ostatni wzrost stopy bezrobocia w listopadzie w porównaniu do października odnotowano w 2003 r.

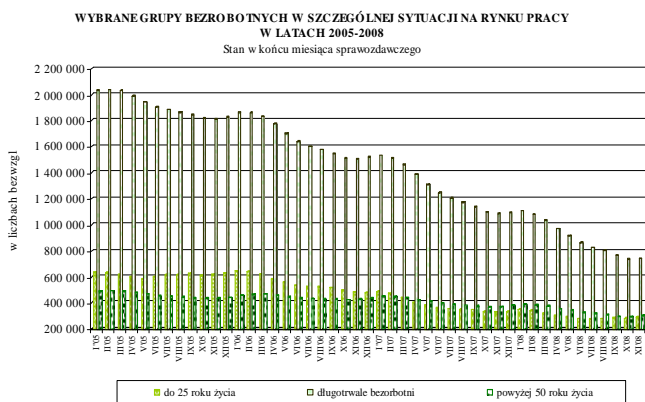
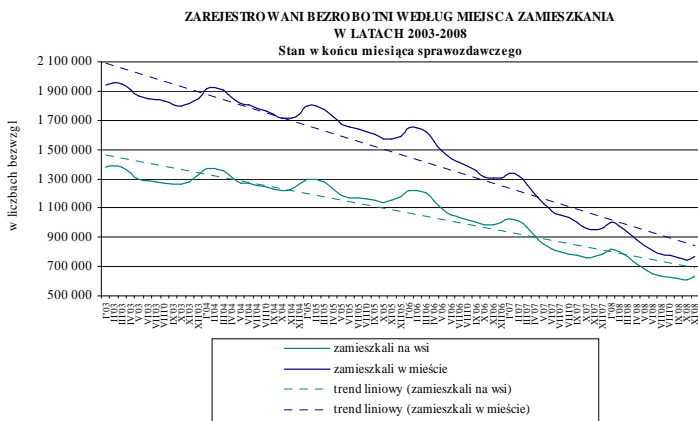
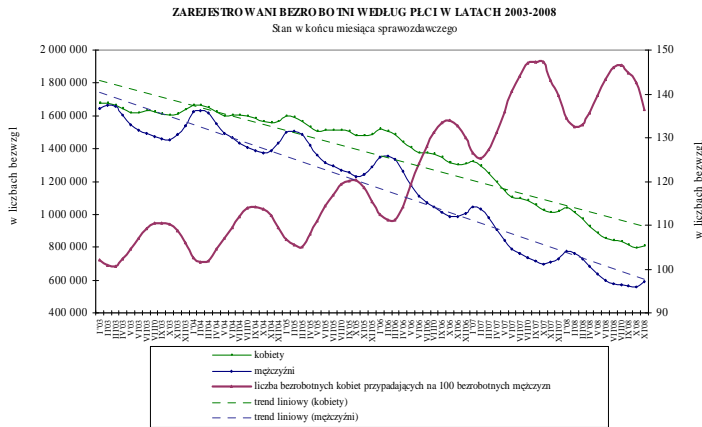
Od lat wysoki pozostaje stopień terytorialnego zróżnicowania bezrobocia w Polsce. Jest to wynikiem zarówno nierównomiernego rozwoju społeczno - gospodarczego regionów, jak i ich położenia geograficznego.

**Rozpiętość wskaźnika bezrobocia na poziomie województw, jak i powiatów zmniejsza się.**

W końcu listopada 2008 r. różnica pomiędzy najniższą i najwyższą stopą bezrobocia w województwach wynosiła 9,9 punktu procentowego (wielkopolskie - 5,9%, warmińsko - mazurskie - 15,8%).

Terytorialne zróżnicowanie wskaźnika bezrobocia na poziomie województw zmniejszyło się o 0,9 punktu procentowego w porównaniu z końcem listopada 2007 r. (10,8 punktu proc.).

**Ministerstwo Pracy i Polityki Społecznej**  
**Departament Rynku Pracy**



W ostatnich latach zdecydowanie szybciej zmniejszała się liczba bezrobotnych mężczyzn niż kobiet, co miało swoje odzwierciedlenie we wzroście odsetka kobiet wśród ogółu zarejestrowanych. W końcu 2002 r. kobiety zarejestrowane w urzędach pracy stanowiły 51,2% ogółu bezrobotnych, wobec 58,2% w końcu 2007 r.

W końcu listopada 2008 r. w ewidencji bezrobotnych znajdowało się 807,1 tys. kobiet (57,7%), a mężczyzn było 591,3 tys. - na 100 bezrobotnych mężczyzn przypadało 136 kobiet (wobec 143 przed rokiem). Liczba bezrobotnych kobiet była o 1,6% wyższa niż w końcu października, a mężczyzn wzrosła o 6,1%.

W porównaniu do analogicznego okresu 2007 r., populacja bezrobotnych kobiet zmniejszyła się o 20,2%, podczas gdy liczba bezrobotnych mężczyzn zmniejszyła się o 16,4%.

Na wsi mieszka ok. 38-39% ludności Polski, natomiast wśród bezrobotnych mieszkańcy wsi stanowią ok. 45%. Notowany w ostatnich latach spadek poziomu bezrobocia dotyczył zarówno mieszkańców wsi, jak i miast, przy czym liczba bezrobotnych zamieszkałych w mieście zmniejszała się bardziej dynamicznie.

W 2008 r. wraz z rozpoczęciem prac rolnych (od marca do czerwca) wyższe względne spadki bezrobocia z miesiąca na miesiąc dotyczyły mieszkańców wsi.

W końcu listopada 2008 r. w urzędach pracy zarejestrowanych było 631,9 tys. bezrobotnych zamieszkałych na wsi. W porównaniu do stanu z końca listopada 2007 r., liczba bezrobotnych zamieszkałych na wsi zmniejszyła się o 17,4% wobec spadku liczby zamieszkałych w mieście o 19,7%. Tym samym odsetek zamieszkałych na wsi wśród zarejestrowanych bezrobotnych wzrósł z 44,5% do 45,2% w końcu listopada 2008 r.

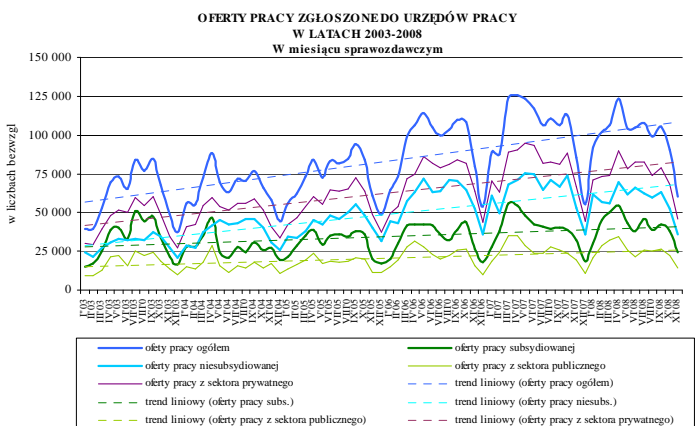
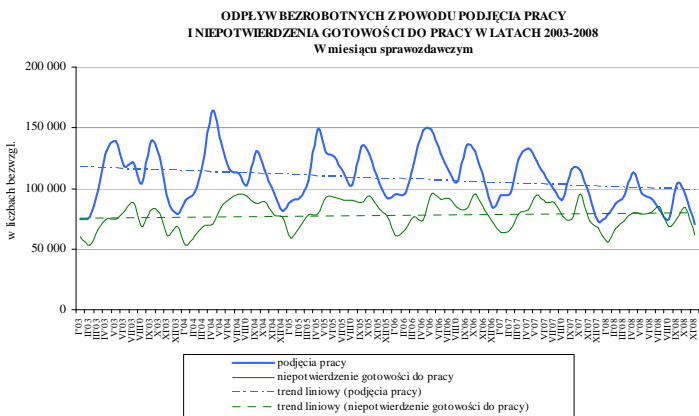
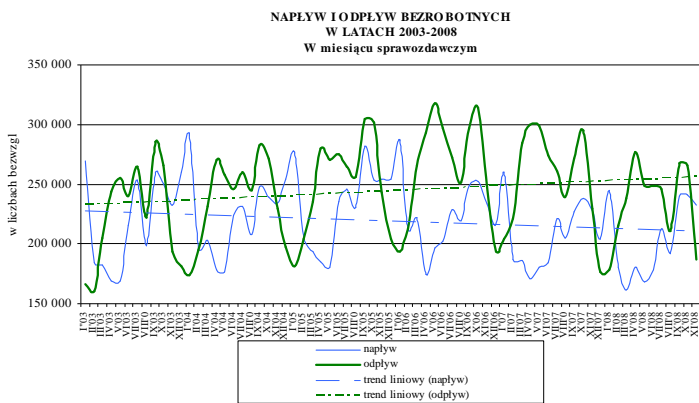
**Zgodnie z art. 49 ustawy o promocji zatrudnienia i instytucjach rynku pracy m.in. osoby do 25 roku życia, powyżej 50 roku życia i długotrwale bezrobotne uznane zostały za będące w szczególnej sytuacji na rynku pracy.**

Mimo korzystnych zmian na rynku pracy nadal w ewidencji bezrobotnych znajduje się wiele młodych osób, a dynamika spadku bezrobocia jest najwyższa dla osób w wieku 45-54 lata i 35-44 lata.

W ciągu ostatniego roku odsetek bezrobotnych powyżej 50 roku życia wzrósł nieznacznie z 21,5% w końcu listopada 2007 r. do 21,6% w końcu listopada 2008 r., przy wyższym wzroście udziału młodzieży w ogólnej liczbie zarejestrowanych (z 19,2% do 20,7%).

W końcu listopada 2008 r. w urzędach pracy zarejestrowanych było 738,9 tys. osób długotrwale bezrobotnych i stanowili oni 52,8% ogółu zarejestrowanych (wobec 63,1% w końcu listopada 2007 r.).

**Ministerstwo Pracy i Polityki Społecznej**  
**Departament Rynku Pracy**



Spadek poziomu bezrobocia w ostatnich latach następował przede wszystkim w wyniku dynamicznego i zwiększającego się odpływu z bezrobocia przy równoczesnym wzroście napływu bezrobotnych. W 2006 r. po raz pierwszy od kilku lat zmniejszył się napływ bezrobotnych. Z kolei w roku 2007, w porównaniu z 2006 r., liczba bezrobotnych ukształtowała się pod wpływem zarówno zmniejszonego napływu, jak i spadku odpływu bezrobotnych. Podobna sytuacja utrzymuje się w br.

W listopadzie 2008 r. w urzędach pracy zarejestrowało się 232,8 tys. osób (tj. o 4,9 tys. więcej niż przed rokiem), natomiast z ewidencji bezrobotnych wyłączono 186,6 tys. bezrobotnych (tj. o 42,8 tys. osób mniej niż w analogicznym okresie 2007 r.). **W okresie styczeń-listopad br. napływ bezrobotnych wyniósł 2233,0 tys. osób (spadek o 2,4%), a odpływ 2581,1 tys. osób (spadek o 10,3%)**

W latach 2002-2006 z roku na rok zwiększała się liczba bezrobotnych wyłączanych z ewidencji z powodu podjęcia pracy. Tendencja ta uległa załamaniu w 2007 r.

W listopadzie 2008 r. pracę podjęło 70,0 tys. bezrobotnych, tj. o 23,3 tys. osób mniej niż przed rokiem (spadek o 25%). **Wyłączenia z powodu podjęcia pracy w okresie 11 miesięcy 2008 r. (985,4 tys.) były o 17,4% niższe niż przed rokiem.**

Aktywnymi programami rynku pracy w listopadzie 2008 r. objęto 45,8 tys. bezrobotnych, podczas gdy w analogicznym okresie 2007 r. 54,6 tys. osób. **W okresie styczeń-listopad br. w aktywnych programach rozpoczęło udział 634,1 tys. osób, wobec 640,6 tys. osób przed rokiem.**

Niepotwierdzenia gotowości do pracy były powodem wyłączenia z ewidencji bezrobotnych 62,2 tys. osób w listopadzie 2008 r. (tj. spadek o 14,9%).

W latach 2002 – 2007, z roku na rok wzrastała liczba ofert pracy będących w dyspozycji publicznych służb zatrudnienia.

W listopadzie 2008 r. pracodawcy zgłosili 60,5 tys. ofert (tj. o 25,2 tys. ofert mniej niż w analogicznym okresie 2007 r. i 29,9 tys. mniej niż w październiku 2008 r.). Łącznie **od początku roku zgłoszono 1095,9 tys. ofert pracy, tj. o 7,7% mniej niż w analogicznym okresie 2007 r.**

Z uwagi na istotny spadek liczby zgłoszonych ofert pracy liczba bezrobotnych przypadających na 1 ofertę pracy<sup>2</sup> w listopadzie 2008 r. wyniosła 12 osób, wobec 11 w listopadzie 2007 r.

**Opracowanie:**  
**Stanowisko do Spraw Analiz i Statystyki (BCh)**

<sup>2</sup> Liczba bezrobotnych przypadających na 1 ofertę pracy w danym miesiącu liczona jest ze wzoru:  

$$\frac{\text{bezrobotni według stanu w końcu poprzedniego miesiąca} + \text{bezrobotni w końcu danego miesiąca}}{\text{oferty pracy zgłoszone w miesiącu} + \text{oferty pracy na koniec poprzedniego miesiąca}} / 2$$