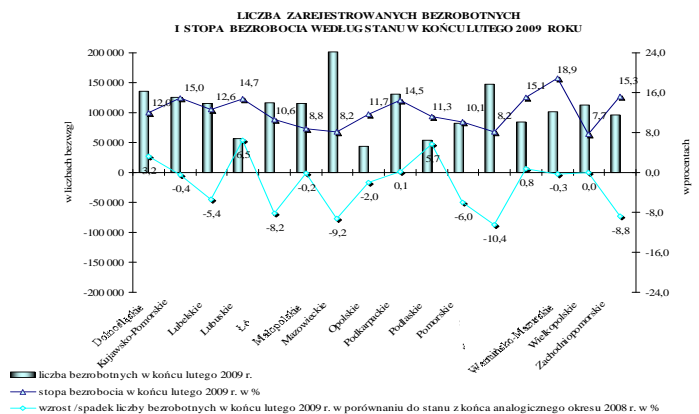
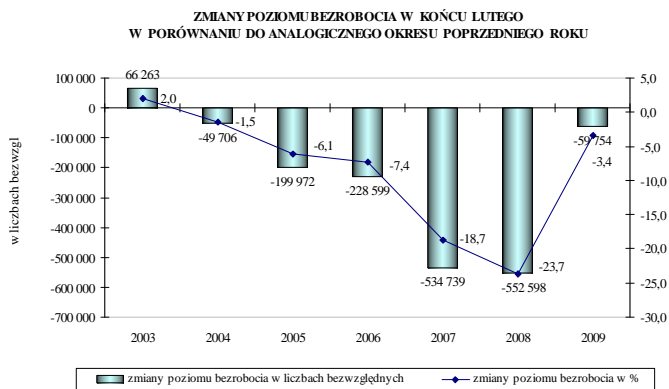
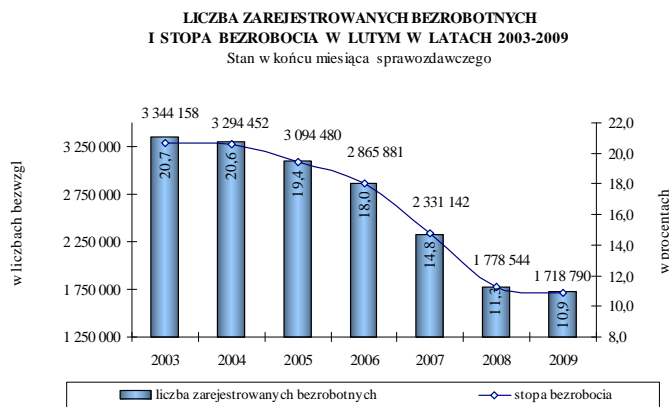


BEZROBOCIE REJESTROWANE W POLSCE

Raport miesięczny – luty 2009 r.



W latach 2003-2008 z roku na rok obserwowano stałą tendencję spadku bezrobocia rejestrowanego. **W końcu 2003 r. w urzędach pracy zarejestrowanych było 3 175,7 tys. osób, a wskaźnik bezrobocia wyniósł 20%.** Jednocześnie po raz pierwszy od kilku lat liczba zarejestrowanych bezrobotnych zmniejszyła się w porównaniu do stanu sprzed roku, choć spadek wyniósł zaledwie 41,3 tys. osób, tj. 1,3%. **Do końca 2007 r. zarówno liczba, jak i stopa bezrobocia rejestrowanego zmniejszyły się coraz szybciej.** Najwyższą dynamikę spadku bezrobocia odnotowano w 2007 r. (24,4% w porównaniu do stanu z końca 2006 r.). **W końcu 2008 r. w urzędach pracy zarejestrowanych było 1 473,8 tys. osób,** tj. o 272,8 tys. osób mniej niż przed rokiem (spadek o 15,6%).

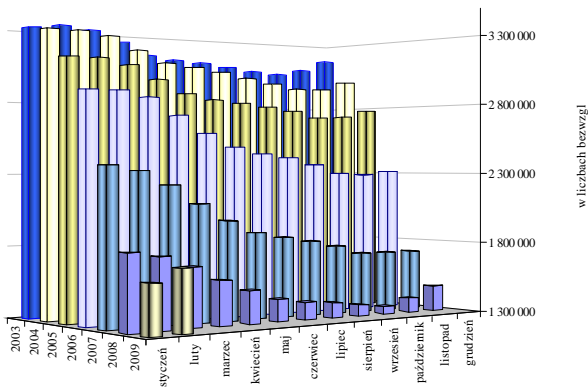
W końcu lutego 2009 r. w urzędach pracy zarejestrowanych było 1 718,8 tys. osób (wobec 1 778,5 tys. w końcu lutego 2008 r.). Poziom bezrobocia w ciągu roku zmniejszył się o 59,8 tys. osób, czyli o 3,4%. W tym samym okresie w latach 2002-2005 liczba bezrobotnych przekraczała 3 mln osób.

Podkreślić należy fakt, iż **mimo sygnałów o nasilonych zwolnieniach pracowników w końcu lutego 2009 r. w ewidencji bezrobotnych było 48,1 tys. osób zwolnionych z przyczyn dotyczących zakładu pracy** (wobec 52,5 tys. w końcu lutego 2008 r.). Tym samym w ciągu roku statystyka ta zmniejszyła się o 8,3%, przy spadku liczby bezrobotnych ogółem o 3,4%. Oznacza to, że osoby zwalniane w tym trybie nadal lepiej radzą sobie na rynku pracy niż pozostali bezrobotni.

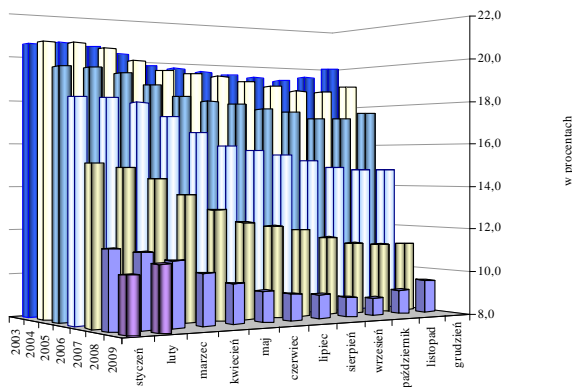
Stopa bezrobocia rejestrowanego w końcu lutego 2009 r. wyniosła 10,9% i była o 0,4 punktu procentowego niższa niż w analogicznym okresie 2008 r. Spadek stopy odnotowano w 8 województwach, najwyższy w zachodniopomorskim, śląskim i łódzkim. W 4 województwach stopa pozostała na poziomie z końca lutego 2008 r. (małopolskie, podkarpackie, warmińsko-mazurskie i wielkopolskie) i w 4 województwach wzrosła (dolnośląskie, lubuskie, podlaskie i świętokrzyskie).

W końcu lutego 2009 r. w porównaniu do analogicznego okresu 2008 r. **poziom bezrobocia rejestrowanego zmniejszył się w 10 województwach, a w wielkopolskim pozostał w zasadzie bez zmian. Z kolei w 5 województwach liczba bezrobotnych w końcu lutego br. była wyższa niż przed rokiem.** Najwyższą dynamikę wzrostu bezrobocia odnotowano w województwach: lubuskim (wzrost o 6,5%) i podlaskim (o 5,7%) oraz dolnośląskim (o 3,2%).

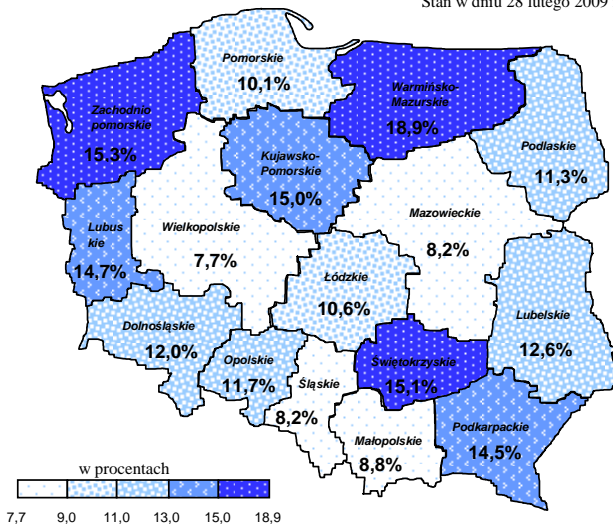
POZIOM BEZROBOCIA W LATACH 2003 - 2009 - SEZONOWOŚĆ
 Stan w końcu miesiąca sprawozdawczego



STOPA BEZROBOCIA W LATACH 2003 - 2009 - SEZONOWOŚĆ
 Stan w końcu miesiąca sprawozdawczego



STOPA BEZROBOCIA WEDŁUG WOJEWÓDZTW
 Stan w dniu 28 lutego 2009 r.



Sezonowość stanowi podstawową cechę polskiego rynku pracy i oznacza wzrost bezrobocia w miesiącach rozpoczynających i kończących rok. Miesiące wiosenne są okresami spadku liczby zarejestrowanych bezrobotnych, co wynika między innymi z rozpoczynania prac sezonowych w budownictwie i rolnictwie, a także rozpoczynania się sezonu turystycznego. Z kolei na przełomie roku z powodu napływu do bezrobocia osób, którym wygasają wówczas umowy o pracę oraz powrót do bezrobocia osób wykonujących subsydiowane zatrudnienie liczba bezrobotnych wzrasta. Równocześnie w miesiącach kończących rok liczba bezrobotnych wyłączanych z ewidencji zmniejsza się.

Lata 2006 - 2007 pod względem sezonowych zmian na rynku pracy były nietypowe, ponieważ wzrost poziomu bezrobocia odnotowany został tylko w styczniu i grudniu, co jak dotąd w historii polskiego bezrobocia nigdy nie miało miejsca.

Poziom i stopa bezrobocia rejestrowanego wzrastają z miesiąca na miesiąc począwszy od listopada 2008 r.

W lutym 2009 r., w porównaniu do stycznia br., liczba bezrobotnych wzrosła o 84,4 tys. osób, tj. o 5,2% (z poziomu 1634,4 tys. osób do 1718,8 tys.). Wzrost liczby bezrobotnych w lutym miał miejsce po raz pierwszy od pięciu lat.

Zwiększył się również wskaźnik bezrobocia z 10,5% w końcu stycznia br. do 10,9% w końcu lutego - wzrost wyniósł 0,4 punktu procentowego.

Wzrost poziomu bezrobocia na przełomie roku przede wszystkim związany jest z sezonowością, ale również może być efektem wysokiego napływu bezrobotnych (głównie poprzednio pracujących), przy znacznie niższym odpływie z bezrobocia. Ponadto w urzędach obserwuje się zwiększony napływ osób powracających z pracy za granicą, o czym świadczy coraz większa liczba wydawanych formularzy E301, czyli zaświadczeń dotyczących okresów zaliczanych przy przyznawaniu świadczeń dla bezrobotnych.

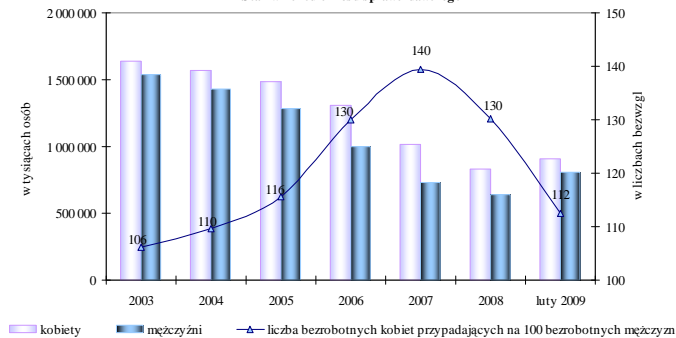
Od lat wysoki pozostaje stopień terytorialnego zróżnicowania bezrobocia w Polsce. Jest to wynikiem zarówno nierównomiernego rozwoju społeczno - gospodarczego regionów, jak i ich położenia geograficznego.

Rozpiętość wskaźnika bezrobocia na poziomie województw po raz pierwszy od dłuższego czasu nie uległa zmianie.

W końcu lutego 2009 r., podobnie jak w końcu lutego 2008 r., różnica pomiędzy najniższą i najwyższą stopą bezrobocia w województwach wynosiła 11,2 punktu procentowego (wielkopolskie - 7,7%, warmińsko - mazurskie - 18,9%).

Ministerstwo Pracy i Polityki Społecznej
Departament Rynku Pracy

ZAREJESTROWANI BEZROBOTNI WEDŁUG PŁCI W LATACH 2003-2009
Stan w końcu okresu sprawozdawczego



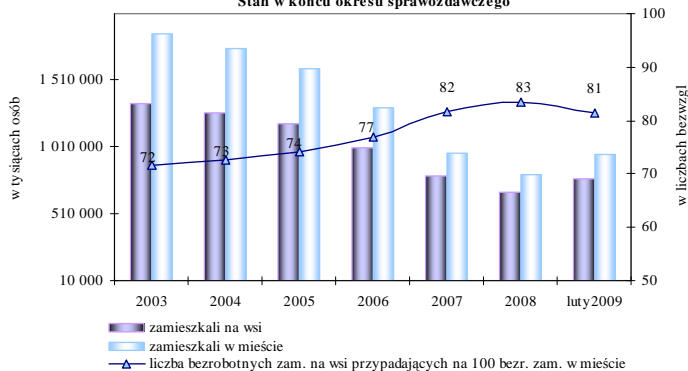
W latach 2003-2007 zdecydowanie szybciej zmniejszała się liczba bezrobotnych mężczyzn niż kobiet, co miało swoje odzwierciedlenie we wzroście odsetka kobiet wśród ogółu zarejestrowanych. W końcu 2002 r. kobiety zarejestrowane w urzędach pracy stanowiły 51,2% ogółu bezrobotnych, wobec 58,2% w końcu 2007 r., ale już 56,6% w końcu 2008 r.

W końcu lutego 2009 r. w ewidencji bezrobotnych znajdowało się 909,9 tys. kobiet (52,9%), a mężczyzn było 808,9 tys.

Na 100 bezrobotnych mężczyzn przypadało 112 kobiet, wobec 133 przed rokiem.

W porównaniu do stanu z końca lutego 2008 r., populacja bezrobotnych kobiet zmniejszyła się o 10,2%, podczas gdy liczba bezrobotnych mężczyzn wzrosła o 5,8%.

ZAREJESTROWANI BEZROBOTNI WEDŁUG MIEJSCA ZAMIESZKANIA W LATACH 2003-2009
Stan w końcu okresu sprawozdawczego



Na wsi mieszka ok. 39% ludności Polski, natomiast wśród bezrobotnych mieszkańcy wsi stanowią ok. 45%. Notowany w ostatnich latach spadek poziomu bezrobocia dotyczył zarówno mieszkańców wsi, jak i miast, przy czym liczba bezrobotnych zamieszkałych w mieście zmniejsza się bardziej dynamicznie.

Wraz z rozpoczęciem prac rolnych (od marca do czerwca) wyższe względne spadki bezrobocia z miesiąca na miesiąc dotyczą mieszkańców wsi.

W końcu lutego 2009 r. w urzędach pracy zarejestrowanych było 771,3 tys. bezrobotnych zamieszkałych na wsi. **W porównaniu do stanu z końca lutego 2008 r., liczba bezrobotnych zamieszkałych na wsi zmniejszyła się o 3,5%, wobec spadku liczby zamieszkałych w mieście o 3,2%.** Tym samym odsetek zamieszkałych na wsi wśród zarejestrowanych bezrobotnych zmniejszył się z 45,0% do 44,9% w końcu lutego 2009 r.

W art. 49 ustawy o promocji zatrudnienia i instytucjach rynku pracy wyszczególnione zostały grupy osób uznanych za będące w szczególnej sytuacji na rynku pracy.

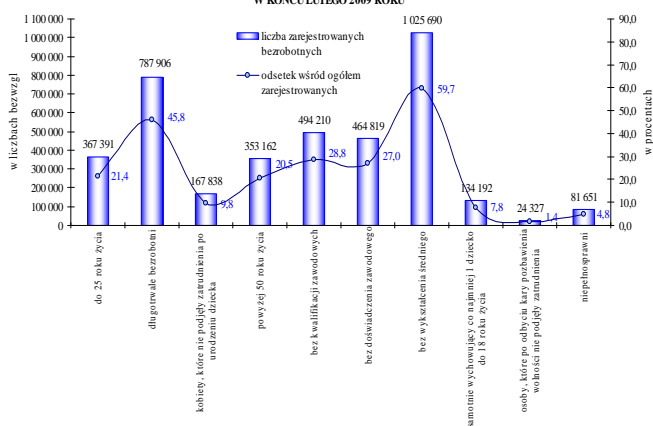
Najbardziej liczną zbiorowość tworzą osoby bez wykształcenia średniego (1025,7 tys. osób), tj. 59,7% ogółu zarejestrowanych bezrobotnych w końcu lutego 2009 r.

W urzędach pracy zarejestrowanych było 787,9 tys. osób długotrwale bezrobotnych i stanowili oni 45,8% ogółu zarejestrowanych (wobec 60,7% w końcu lutego 2008 r.).

W ewidencji znajdowało się również niemal 367,4 tys. osób do 25 roku życia (21,4%) i 353,2 tys. bezrobotnych powyżej 50 roku życia (20,5%).

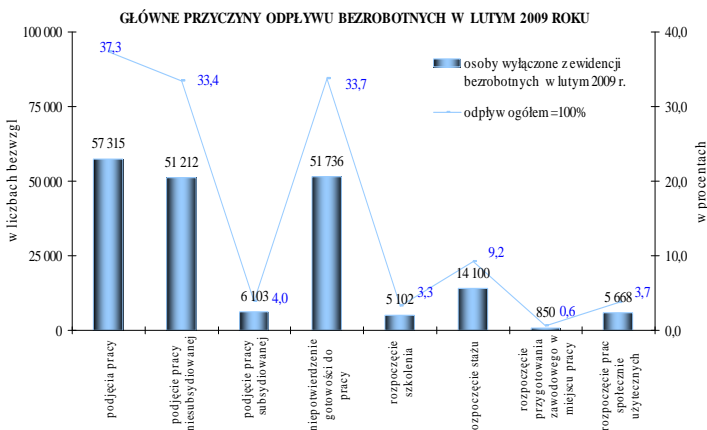
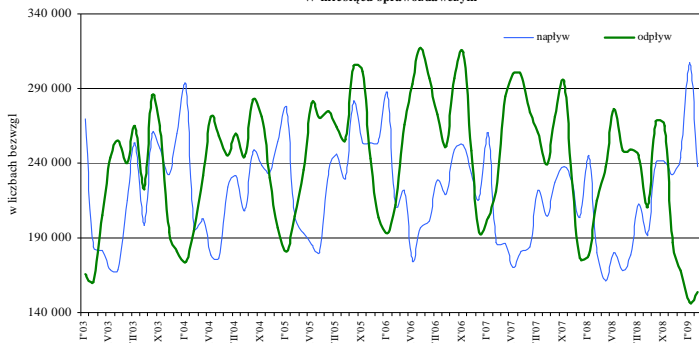
Warto zauważyć, że osoba może spełniać kryteria by jednocześnie być zakwalifikowaną do kilku grup w szczególnej sytuacji, np. może być równocześnie do 25 roku życia, długotrwale bezrobotna i bez kwalifikacji zawodowych.

BEZROBOTNI W SZCZEGÓLNEJ SYTUACJI NA RYNKU PRACY W KOŃCU LUTEGO 2009 ROKU

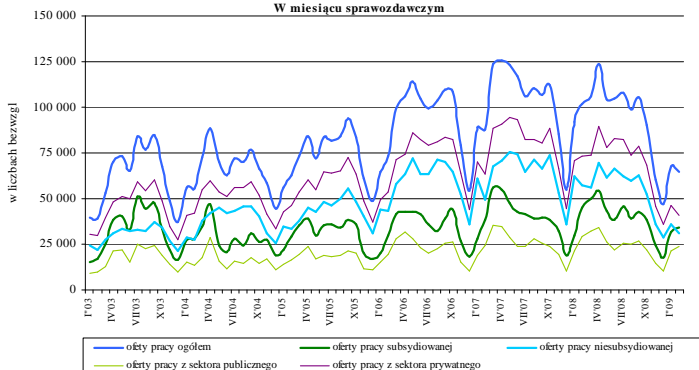


Ministerstwo Pracy i Polityki Społecznej
Departament Rynku Pracy

NAPLYW I ODPLYW BEZROBOTNYCH
W LATACH 2003-2009
W miesiącu sprawozdawczym



OFERTY PRACY ZGŁOSZONO URZĘDÓW PRACY
W LATACH 2003-2009
W miesiącu sprawozdawczym



Opracowanie:

Stanowisko do Spraw Analiz i Statystyki (BCh)

Spadek poziomu bezrobocia w ostatnich latach następował przede wszystkim w wyniku dynamicznego i zwiększającego się odpływu z bezrobocia przy równoczesnym wzroście napływu bezrobotnych. W 2006 r. po raz pierwszy od kilku lat zmniejszył się napływ bezrobotnych. Z kolei w latach 2007-2008, liczba bezrobotnych ukształtowała się pod wpływem zarówno zmniejszonego napływu, jak i spadku odpływu bezrobotnych.

Istotny wzrost bezrobocia na przełomie 2008 i 2009 r. przypisać należy wysokiemu napływowi bezrobotnych, przy zdecydowanie niższym odpływie z bezrobocia.

W lutym 2009 r. w urzędach pracy zarejestrowało się 237,9 tys. osób, tj. o 57,7 tys. więcej niż przed rokiem (wzrost o 32%). **Z ewidencji bezrobotnych wyłączono 153,5 tys. bezrobotnych**, czyli o 61,5 tys. osób mniej niż w analogicznym okresie 2008 r. (spadek o 28,6%).

W latach 2002-2006 z roku na rok zwiększała się liczba bezrobotnych wyłączanych z ewidencji z powodu podjęcia pracy. Tendencja ta uległa załamaniu w 2007 r., ale nadal podjęcia pracy stanowią główny powód wyłączeń.

W lutym 2009 r. pracę podjęło 57,3 tys. bezrobotnych, tj. o 29,9 tys. osób mniej niż przed rokiem (spadek o 34,3%). Podjęcia pracy niesubsydiowanej zmniejszyły się o 34,5%, a subsydiowanej spadły o 32,7% w porównaniu z lutym 2008 r.

Aktywnymi programami rynku pracy w lutym 2009 r. objęto 31,8 tys. bezrobotnych, podczas gdy w analogicznym okresie 2008 r. 44,2 tys. osób. Tym samym liczba zaktywizowanych bezrobotnych w lutym br. zmniejszyła się o 12,4 tys. osób, czyli o niemal 28,1% w porównaniu do lutego 2008 r.

Niepotwierdzenia gotowości do pracy były powodem wyłączenia z ewidencji bezrobotnych 51,7 tys. osób w lutym 2009 r. (tj. spadek o 23%).

W latach 2002 – 2007, z roku na rok wzrastała liczba ofert pracy będących w dyspozycji publicznych służb zatrudnienia. W 2008 r. pracodawcy zgłosili 1142,7 tys. ofert, tj. o 8% mniej niż w 2007 r.

W lutym 2009 r. pracodawcy zgłosili 64,9 tys. ofert (tj. o 37,1 tys. ofert mniej niż w analogicznym okresie 2008 r. i 2,7 tys. mniej niż w styczniu br.).

Od początku 2009 roku zgłoszono 132,5 tys. ofert – spadek o 61,6 tys. tj. o 31,7% w porównaniu do analogicznego okresu 2008 r.

Liczba bezrobotnych przypadających na 1 ofertę pracy¹ w lutym 2009 r. wyniosła 17 osób, wobec 11 osób w lutym 2008 r.

¹ Liczba bezrobotnych przypadających na 1 ofertę pracy w danym miesiącu liczona jest ze wzoru:
$$\frac{\text{bezrobotni według stanu w końcu poprzedniego miesiąca} + \text{bezrobotni w końcu danego miesiąca}}{\text{(oferty pracy zgłoszone w miesiącu} + \text{oferty pracy na koniec poprzedniego miesiąca)}}$$