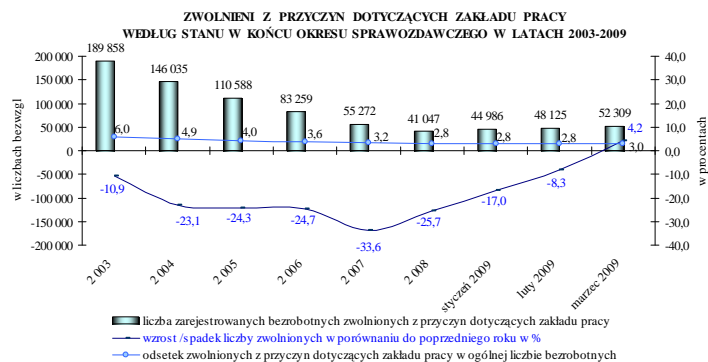
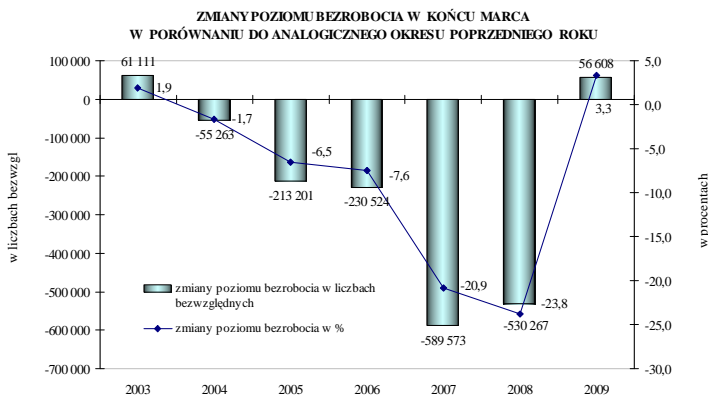
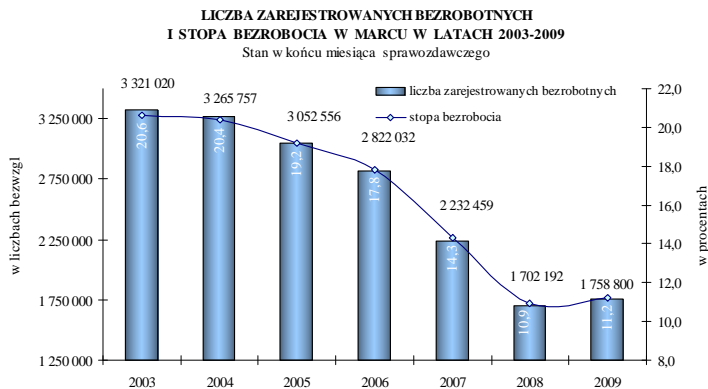
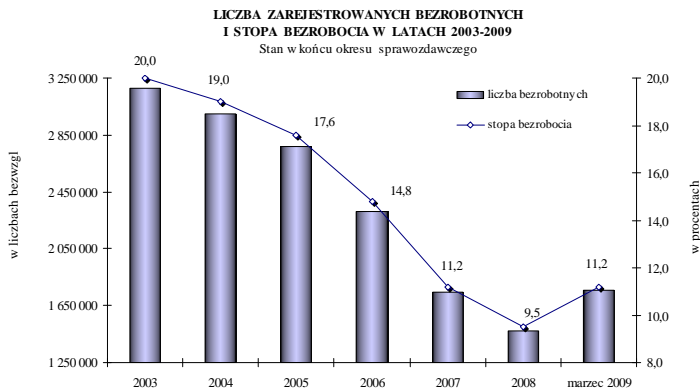


BEZROBOCIE REJESTROWANE W POLSCE Raport miesięczny – marzec 2009 r.



W latach 2003-2008 z roku na rok obserwowano stałą tendencję spadku bezrobocia rejestrowanego. **W końcu 2003 r. w urzędach pracy zarejestrowanych było 3175,7 tys. osób, a wskaźnik bezrobocia wyniósł 20%.** Jednocześnie po raz pierwszy od kilku lat liczba zarejestrowanych bezrobotnych zmniejszyła się w porównaniu do stanu sprzed roku, choć spadek wyniósł zaledwie 41,3 tys. osób, tj. 1,3%. **Do końca 2007 r. zarówno liczba, jak i stopa bezrobocia rejestrowanego zmniejszyły się coraz szybciej.** Najwyższą dynamikę spadku bezrobocia odnotowano w 2007 r. (24,4% w porównaniu do stanu z końca 2006 r.). **W końcu 2008 r. w urzędach pracy zarejestrowanych było 1473,8 tys. osób, tj. o 272,8 tys. osób mniej niż przed rokiem (spadek o 15,6%).**

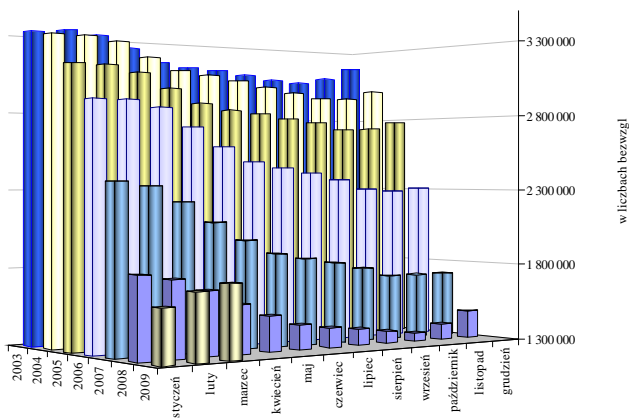
W końcu marca 2009 r. w urzędach pracy zarejestrowanych było 1758,8 tys. osób (wobec 1702,2 tys. w końcu marca 2008 r.). Po raz pierwszy od kilku lat poziom bezrobocia w ciągu roku zwiększył się – wzrost wyniósł 56,6 tys. osób, tj. 3,3%. Wzrost bezrobocia w marcu po raz ostatni miał miejsce w 2003 r.

Stopa bezrobocia rejestrowanego w końcu marca 2009 r. wyniosła 11,2% i była o 0,3 punktu procentowego wyższa niż w analogicznym okresie 2008 r. Spadek stopy odnotowano w 4 województwach, tj.: mazowieckim (o 0,4 punktu proc.), zachodniopomorskim (o 0,3 punktu) oraz łódzkim i śląskim (o 0,1 punktu). W województwie lubelskim stopa pozostała na poziomie z końca marca 2008 r. (12,8%). W pozostałych województwach wskaźnik bezrobocia był wyższy niż przed rokiem, a **najwyższy wzrost wystąpił w lubuskim (z 13,4% do 15%).**

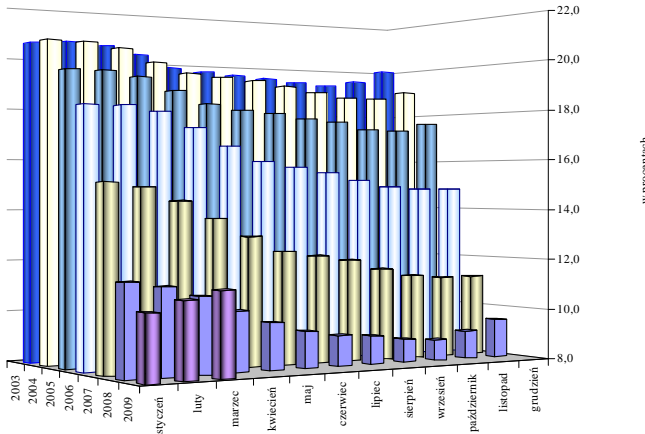
W końcu marca 2009 r. w porównaniu do analogicznego okresu 2008 r. **poziom bezrobocia rejestrowanego zmniejszył się w 5 województwach**, tj.: lubelskim, łódzkim, mazowieckim, śląskim i zachodniopomorskim. Najwyższą dynamikę spadku, o 4,2%, odnotowano w mazowieckim.

Zapowiadane na przełomie 2008 i 2009 r. zwolnienia pracowników są już realizowane, co przekłada się przede wszystkim na zwiększony napływ bezrobotnych. **W końcu marca 2009 r. w ewidencji bezrobotnych było 52,3 tys. osób zwolnionych z przyczyn dotyczących zakładu pracy** (wobec 50,2 tys. w końcu marca 2008 r.). Tym samym w ciągu roku statystyka ta wzrosła o 2,1 tys. osób, tj. o 4,2%, przy wzroście liczby bezrobotnych ogółem o 3,3%. Należy zauważyć, że w porównaniu do lutego 2009 r. liczba bezrobotnych zwolnionych z przyczyn dotyczących zakładu pracy zwiększyła się o 4,2 tys. osób, tj. o 8,7%, a więc względny wzrost był 4-krotnie wyższy niż wzrost liczby bezrobotnych ogółem.

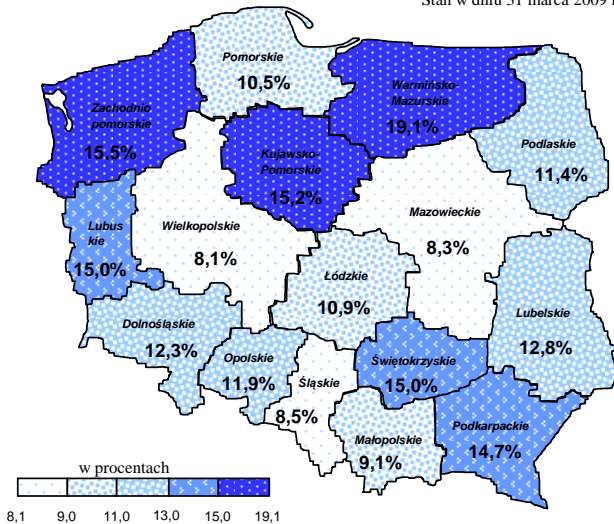
POZIOM BEZROBOCIA W LATACH 2003 -2009 -SEZONOWOŚĆ
 Stan w końcu miesiąca sprawozdawczego



STOPA BEZROBOCIA W LATACH 2003 -2009 -SEZONOWOŚĆ
 Stan w końcu miesiąca sprawozdawczego



STOPA BEZROBOCIA WEDŁUG WOJEWÓDZT W
 Stan w dniu 31 marca 2009 r.



Sezonowość stanowi podstawową cechę polskiego rynku pracy i oznacza wzrost bezrobocia w miesiącach rozpoczynających i kończących rok. Miesiące wiosenne są okresami spadku liczby zarejestrowanych bezrobotnych, co wynika między innymi z rozpoczynania prac sezonowych w budownictwie i rolnictwie, a także rozpoczynania się sezonu turystycznego. Z kolei na przełomie roku z powodu napływu do bezrobocia osób, którym wygasają wówczas umowy o pracę oraz powrót do bezrobocia osób wykonujących subsydiowane zatrudnienie liczba bezrobotnych wzrasta. Równocześnie w miesiącach kończących rok liczba bezrobotnych wyłączanych z ewidencji zmniejsza się.

Lata 2006 - 2007 pod względem sezonowych zmian na rynku pracy były nietypowe, ponieważ wzrost poziomu bezrobocia odnotowany został tylko w styczniu i grudniu, co jak dotąd w historii polskiego bezrobocia nigdy nie miało miejsca.

Poziom i stopa bezrobocia rejestrowanego wzrastają z miesiąca na miesiąc począwszy od listopada 2008 r.

W marcu 2009 r., w porównaniu do lutego br., liczba bezrobotnych wzrosła o 40 tys. osób, tj. o 2,3% (z poziomu 1718,8 tys. osób do 1758,8 tys.). Po raz ostatni wzrost liczby bezrobotnych, w marcu w zestawieniu z lutym, odnotowano w 2001 r.

Zwiększył się również wskaźnik bezrobocia z 10,9% w końcu lutego br. do 11,2% w końcu marca - wzrost wyniósł 0,3 punktu procentowego.

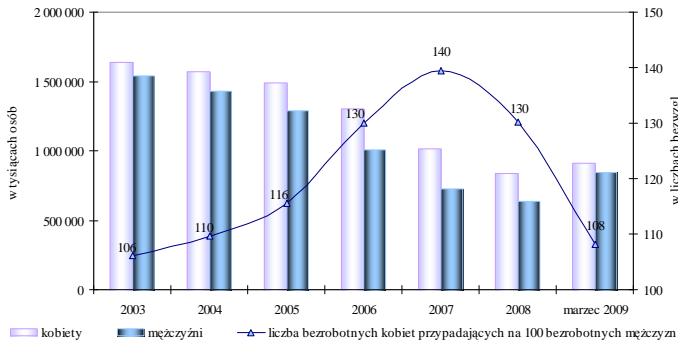
Wzrost poziomu bezrobocia na przełomie roku przede wszystkim związany jest z sezonowością, ale również może być efektem wysokiego napływu bezrobotnych (głównie poprzednio pracujących), przy znacznie niższym odpływie z bezrobocia. Ponadto w urzędach obserwuje się zwiększony napływ osób powracających z pracy za granicą, o czym świadczy wysoka liczba wydawanych formularzy E301, czyli zaświadczeń dotyczących okresów zaliczanych przy przyznawaniu świadczeń dla bezrobotnych.

Od lat wysoki pozostaje stopień terytorialnego zróżnicowania bezrobocia w Polsce. Jest to wynikiem zarówno nierównomiernego rozwoju społeczno - gospodarczego regionów, jak i ich położenia geograficznego.

Po raz pierwszy od dłuższego czasu wzrosła rozpiętość wskaźnika bezrobocia na poziomie województw w porównaniu do stanu przed roku.

W końcu marca 2009 r. różnica pomiędzy najniższą i najwyższą stopą bezrobocia w województwach wynosiła 11 punktów procentowych (wielkopolskie - 8,1%, warmińsko - mazurskie - 19,1%), wobec 10,8 punktu proc. w końcu marca 2008 r.

ZAREJESTROWANI BEZROBOTNI WEDŁUG PŁCI W LATACH 2003-2009
Stan w końcu okresu sprawozdawczego



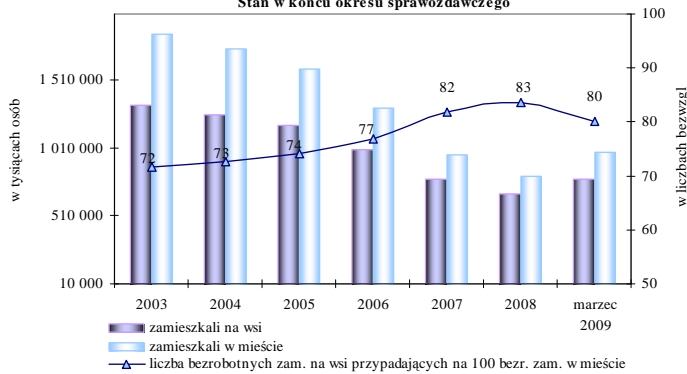
W latach 2003-2007 zdecydowanie szybciej zmniejszała się liczba bezrobotnych mężczyzn niż kobiet, co miało swoje odzwierciedlenie we wzroście odsetka kobiet wśród ogółu zarejestrowanych. W końcu 2002 r. kobiety zarejestrowane w urzędach pracy stanowiły 51,2% ogółu bezrobotnych, wobec 58,2% w końcu 2007 r., ale już 56,6% w końcu 2008 r.

W końcu marca 2009 r. w ewidencji bezrobotnych znajdowało się 914,0 tys. kobiet (52,0%), a mężczyzn było 844,8 tys.

Na 100 bezrobotnych mężczyzn przypadało 108 kobiet, wobec 133 przed rokiem.

W porównaniu do stanu z końca marca 2008 r., **populacja bezrobotnych kobiet zmniejszyła się o 5,9%, podczas gdy liczba bezrobotnych mężczyzn wzrosła o 15,6%**. Tym samym wzrost bezrobocia dotyczył wyłącznie mężczyzn.

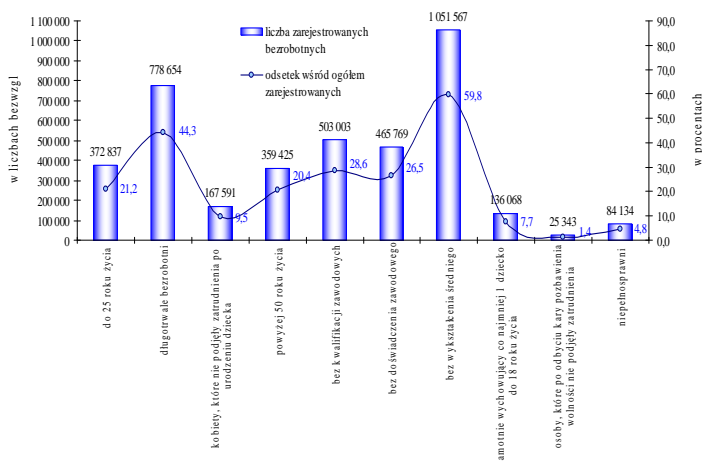
ZAREJESTROWANI BEZROBOTNI WEDŁUG MIEJSCA ZAMIESZKANIA
W LATACH 2003-2009
Stan w końcu okresu sprawozdawczego



Na wsi mieszka ok. 39% ludności Polski, natomiast wśród bezrobotnych mieszkańcy wsi stanowią ok. 45%. Notowany w ostatnich latach spadek poziomu bezrobocia dotyczył zarówno mieszkańców wsi, jak i miast, przy czym liczba bezrobotnych zamieszkałych w mieście zmniejszyła się bardziej dynamicznie. Od początku 2009 r. wyższy wzrost bezrobocia dotyczy osób zamieszkałych w miastach.

W końcu marca 2009 r. w urzędach pracy zarejestrowanych było 782,8 tys. bezrobotnych zamieszkałych na wsi. **W porównaniu do stanu z końca marca 2008 r., liczba bezrobotnych zamieszkałych na wsi zwiększyła się o 2,5%, wobec wzrostu liczby zamieszkałych w mieście o 4,0%**. Tym samym odsetek zamieszkałych na wsi wśród zarejestrowanych bezrobotnych zmniejszył się z 44,9% do 44,5% w końcu marca 2009 r.

BEZROBOTNI W SZCZEGÓLNEJ SYTUACJI NA RYNKU PRACY
W KOŃCU MARCA 2009 ROKU



W art. 49 ustawy o promocji zatrudnienia i instytucjach rynku pracy wyszczególnione zostały grupy osób uznanych za będące w szczególnej sytuacji na rynku pracy.

Najbardziej liczną zbiorowość tworzą osoby bez wykształcenia średniego (1051,6 tys. osób), tj. 59,8% ogółu zarejestrowanych bezrobotnych w końcu marca 2009 r.

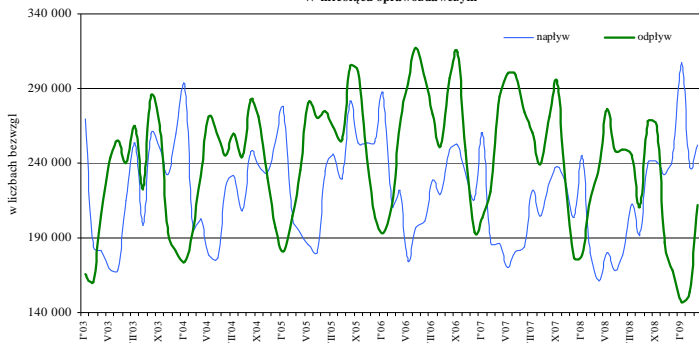
W urzędach pracy zarejestrowanych było 778,7 tys. osób długotrwale bezrobotnych i stanowili oni 44,3% ogółu zarejestrowanych (wobec 60,7% w końcu marca 2008 r.).

W ewidencji znajdowało się również 372,8 tys. osób do 25 roku życia (21,2%) i 359,4 tys. bezrobotnych powyżej 50 roku życia (20,4%).

Warto zauważyć, że osoba może spełniać kryteria by jednocześnie być zakwalifikowaną do kilku grup w szczególnej sytuacji, np. może być równocześnie do 25 roku życia, długotrwale bezrobotna i bez kwalifikacji zawodowych.

Ministerstwo Pracy i Polityki Społecznej
Departament Rynku Pracy

**NAPLYW I ODPLYW BEZROBOTNYCH
W LATACH 2003-2009
W miesiącu sprawozdawczym**



Spadek poziomu bezrobocia w ostatnich latach następował przede wszystkim w wyniku dynamicznego i zwiększającego się odpływu z bezrobocia przy równoczesnym wzroście napływu bezrobotnych. W 2006 r. po raz pierwszy od kilku lat zmniejszył się napływ bezrobotnych. Z kolei w latach 2007-2008, liczba bezrobotnych ukształtowała się pod wpływem zarówno zmniejszonego napływu, jak i spadku odpływu bezrobotnych.

Istotny wzrost bezrobocia na przełomie 2008 i 2009 r. przypisać należy wysokiemu napływowi bezrobotnych, przy zdecydowanie niższym odpływie z bezrobocia.

W lutym 2009 r. w urzędach pracy zarejestrowało się 252,3 tys. osób, tj. o 90,8 tys. więcej niż przed rokiem (wzrost o 56,2%). **Z ewidencji bezrobotnych wyłączono 212,3 tys. bezrobotnych**, czyli o 25,6 tys. osób mniej niż w analogicznym okresie 2008 r. (spadek o 10,8%).

W latach 2002-2006 z roku na rok zwiększała się liczba bezrobotnych wyłączanych z ewidencji z powodu podjęcia pracy. Tendencja ta uległa załamaniu w 2007 r., ale nadal podjęcia pracy stanowią główny powód wyłączeń.

W marcu 2009 r. pracę podjęło 75 tys. bezrobotnych, tj. o 18,5 tys. osób mniej niż przed rokiem (spadek o 19,8%). Podjęcia pracy niesubsydiowanej zmniejszyły się o 21%, a subsydiowanej spadły o 12,9% w porównaniu z marcem 2008 r.

Aktywnymi programami rynku pracy w marcu 2009 r. objęto 61,8 tys. bezrobotnych, podczas gdy w analogicznym okresie 2008 r. 59,1 tys. osób. Tym samym liczba zaktywizowanych bezrobotnych w marcu br. wzrosła się o 2,7 tys. osób, czyli o 4,6% w porównaniu do marca 2008 r.

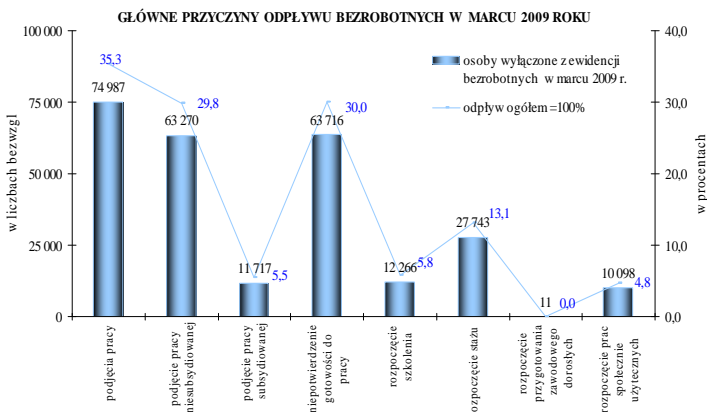
Niepotwierdzenia gotowości do pracy były powodem wyłączenia z ewidencji bezrobotnych 63,7 tys. osób w marcu 2009 r. (tj. spadek o 13,1%).

W latach 2002 – 2007, z roku na rok wzrastała liczba ofert pracy będących w dyspozycji publicznych służb zatrudnienia. W 2008 r. pracodawcy zgłosili 1142,7 tys. ofert, tj. o 8% mniej niż w 2007 r.

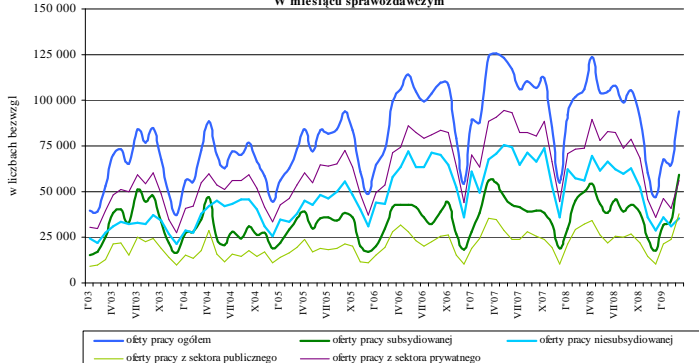
W marcu 2009 r. pracodawcy zgłosili 94,2 tys. ofert (tj. o 11,9 tys. ofert mniej niż w analogicznym okresie 2008 r. i 29,3 tys. więcej niż w lutym br.).

Od początku 2009 roku zgłoszono 226,7 tys. ofert – spadek o 73,5 tys. tj. o 24,5% w porównaniu do analogicznego okresu 2008 r.

Liczba bezrobotnych przypadających na 1 ofertę pracy¹ w marcu 2009 r. wyniosła 13 osób, wobec 10 osób w marcu 2008 r.



**OFERTY PRACY ZGŁOSZONO URZĘDÓW PRACY
W LATACH 2003-2009
W miesiącu sprawozdawczym**



Opracowanie:

Stanowisko do Spraw Analiz i Statystyki (BCh)

¹ Liczba bezrobotnych przypadających na 1 ofertę pracy w danym miesiącu liczona jest ze wzoru:
$$\frac{\text{bezrobotni według stanu w końcu poprzedniego miesiąca} + \text{bezrobotni w końcu danego miesiąca}}{\text{(oferty pracy zgłoszone w miesiącu} + \text{oferty pracy na koniec poprzedniego miesiąca)}}$$