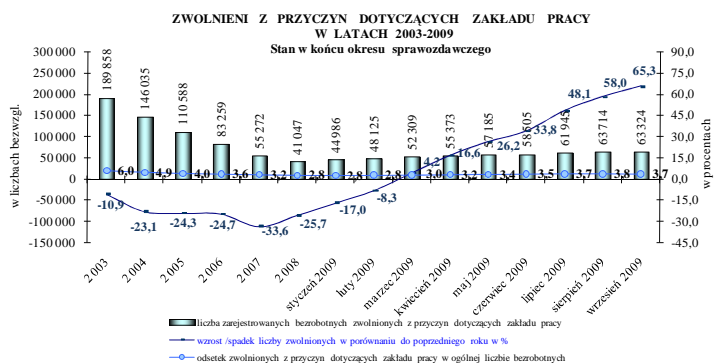
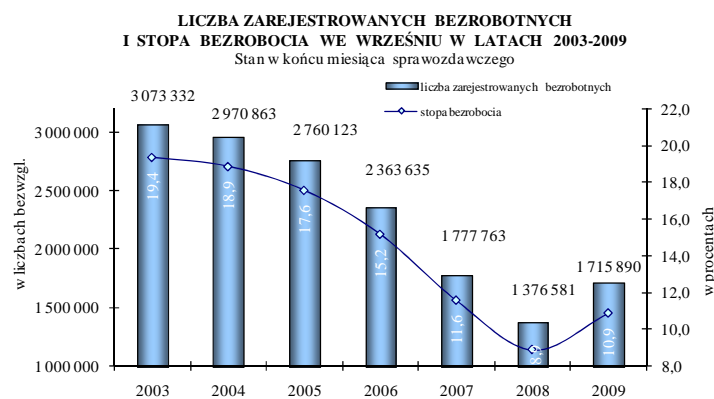
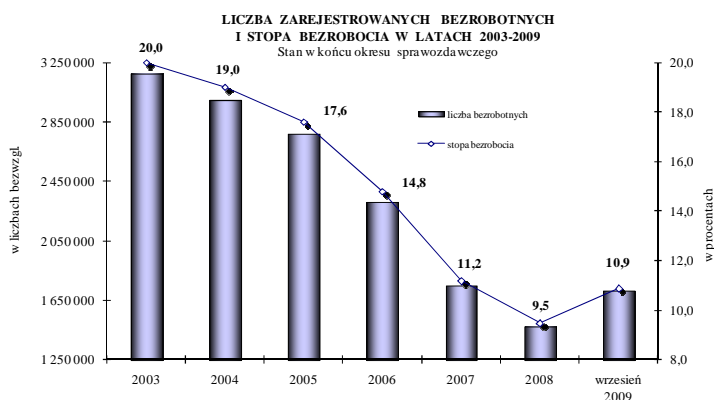


BEZROBOCIE REJESTROWANE W POLSCE Raport miesięczny – wrzesień 2009 r.



W latach 2003-2008 z roku na rok obserwowano stałą tendencję spadku bezrobocia rejestrowanego. **W końcu 2003 r. w urzędach pracy zarejestrowanych było 3175,7 tys. osób, a wskaźnik bezrobocia wyniósł 20%. Do końca 2007 r. zarówno liczba, jak i stopa bezrobocia rejestrowanego zmniejszały się coraz szybciej.** Najwyższą dynamikę spadku bezrobocia odnotowano w 2007 r. (24,4% w porównaniu do stanu z końca 2006 r.). **W końcu 2008 r. w urzędach pracy zarejestrowanych było 1473,8 tys. osób,** tj. o 272,8 tys. osób mniej niż przed rokiem (spadek o 15,6%).

W końcu września 2009 r. w urzędach pracy zarejestrowanych było 1715,9 tys. osób (wobec 1376,6 tys. w końcu września 2008 r.). Podobnie, jak w ostatnich kilku miesiącach odnotowany został wzrost poziomu bezrobocia w ciągu roku – wzrost wyniósł 339,3 tys. osób, tj. 24,6%. Należy zauważyć, że **zwiększyła się przede wszystkim liczba bezrobotnych poprzednio pracujących** o 287,3 tys. (tj. o 27,4%), przy wzroście liczby dotychczas niepracujących o 52,0 tys. osób (tj. o 15,9%). Równocześnie wzrósł udział osób **uprawnionych do zasiłku dla bezrobotnych z 15,5% do 20,7% w końcu września 2009.**

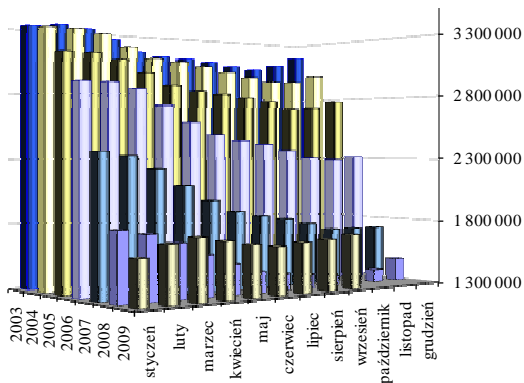
Stopa bezrobocia rejestrowanego w końcu września 2009 r. wyniosła 10,9% i była o 2,0 punkty proc. wyższa niż w analogicznym okresie 2008 r. Wzrost stopy odnotowano we wszystkich województwach. Kształtował się on w przedziale od 0,8 pkt. proc. w świętokrzyskim do 3,3 pkt. proc. w lubuskim.

W końcu września 2009 r. w porównaniu do analogicznego okresu 2008 r. **poziom bezrobocia rejestrowanego również zwiększył się we wszystkich województwach,** przy czym w świętokrzyskim dynamika wzrostu była najniższa i wyniosła 7,5%. Najwyższą dynamikę wzrostu bezrobocia zanotowano w wielkopolskim – 42,8%.

Liczne zapowiedzi zwolnień są realizowane, co przekłada się przede wszystkim na wysoki napływ zwolnionych do ewidencji bezrobotnych.

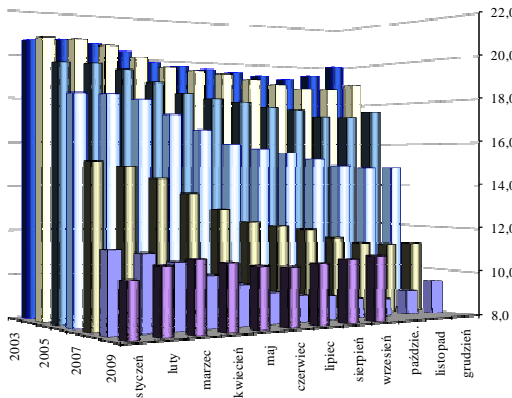
W końcu września 2009 r. w urzędach pracy zarejestrowanych było 63,3 tys. osób zwolnionych z przyczyn dotyczących zakładu pracy (wobec 38,3 tys. w końcu września 2008 r.). Tym samym w ciągu roku statystyka ta wzrosła o 25 tys. osób, tj. o 65,3%. W porównaniu do sierpnia 2009 r. liczba bezrobotnych zwolnionych z przyczyn dotyczących zakładu pracy zmniejszyła się o 0,4 tys. osób, tj. o 0,6%.

POZIOM BEZROBOCIA W LATACH 2003-2009-SEZONOWOŚĆ
Stan w końcu miesiąca sprawozdawczego



w liczbach bezwzględ.

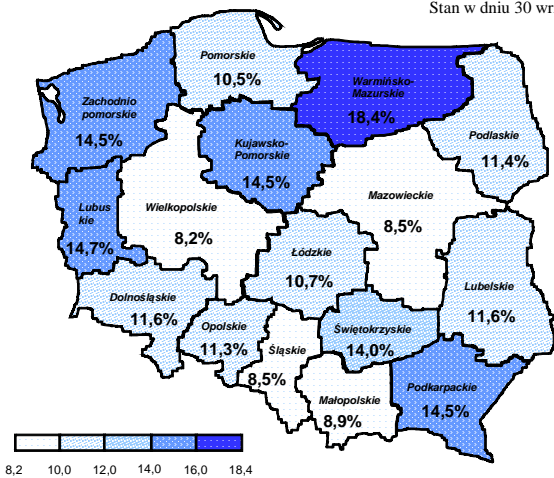
STOPA BEZROBOCIA W LATACH 2003-2009-SEZONOWOŚĆ
Stan w końcu miesiąca sprawozdawczego



w procentach

STOPA BEZROBOCIA WEDŁUG WOJEWÓDZTW

Stan w dniu 30 września 2009 r.



Sezonowość stanowi podstawową cechę polskiego rynku pracy i oznacza wzrost bezrobocia w miesiącach rozpoczynających i kończących rok. Miesiące wiosenne są okresami spadku liczby zarejestrowanych bezrobotnych, co wynika m.in. z rozpoczynania prac sezonowych w budownictwie i rolnictwie, a także rozpoczynania się sezonu turystycznego. Z kolei na przełomie roku z powodu napływu do bezrobocia osób, którym wygasają wówczas umowy o pracę oraz powrót do bezrobocia osób wykonujących subsydiowane zatrudnienie liczba bezrobotnych wzrasta. Równocześnie w miesiącach kończących rok liczba bezrobotnych wyłączanych z ewidencji zmniejsza się.

Lata 2006 - 2007 pod względem sezonowych zmian na rynku pracy były nietypowe, ponieważ wzrost poziomu bezrobocia odnotowany został tylko w styczniu i grudniu, co jak dotąd w historii polskiego bezrobocia nigdy nie miało miejsca.

Poziom i stopa bezrobocia rejestrowanego wzrastały z miesiąca na miesiąc począwszy od listopada 2008 r. do końca marca 2009 r. **Od kwietnia do czerwca br. zarówno liczba, jak i stopa bezrobocia rejestrowanego zmniejszyły się, przy czym spadki były znacznie niższe niż w analogicznych okresach 2008 r. Od lipca br. ponownie rozpoczął się okres wzrostu bezrobocia.**

We wrześniu 2009 r., w porównaniu do sierpnia br., liczba bezrobotnych wzrosła o 26,9 tys. osób, tj. o 1,6% (z poziomu 1689,0 tys. osób do 1715,9 tys.). Wzrost bezrobocia we wrześniu po raz ostatni miał miejsce w 2002 r.

Z kolei wskaźnik bezrobocia w końcu września br. był o 0,1 punktu procentowego wyższy niż w końcu sierpnia br., tj. wyniósł 10,9%. We wrześniu 2008 r. stopa bezrobocia wyniosła 8,9% i była o 0,2 punktu proc. niższa niż miesiąc wcześniej.

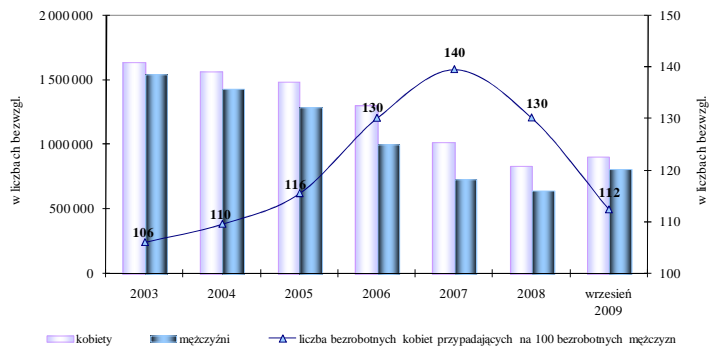
Od lat **wysoki pozostaje stopień terytorialnego zróżnicowania bezrobocia w Polsce.** Jest to wynikiem zarówno nierównomiernego rozwoju społeczno – gospodarczego regionów, jak i ich położenia geograficznego.

Terytorialne zróżnicowanie, mierzone różnicą pomiędzy najniższą i najwyższą wartością wskaźnika bezrobocia w porównaniu do 2008 roku pogłębia się.

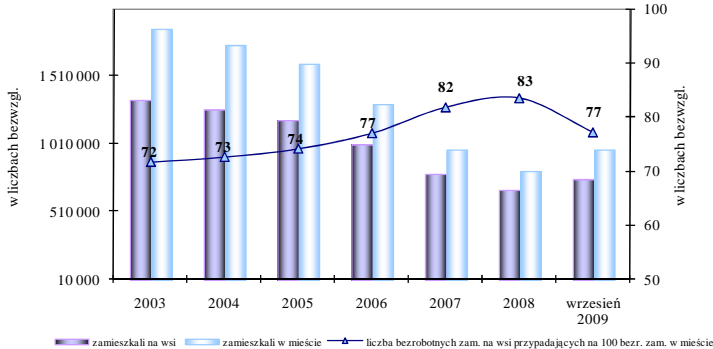
W końcu września 2009 r. **różnica pomiędzy najniższą i najwyższą stopą bezrobocia w województwach wynosiła 10,2 punktu procentowego** (wielkopolskie – 8,2%, warmińsko – mazurskie – 18,4%), wobec 9,6 punktu proc. w końcu września 2008 r.

Ministerstwo Pracy i Polityki Społecznej
Departament Rynku Pracy

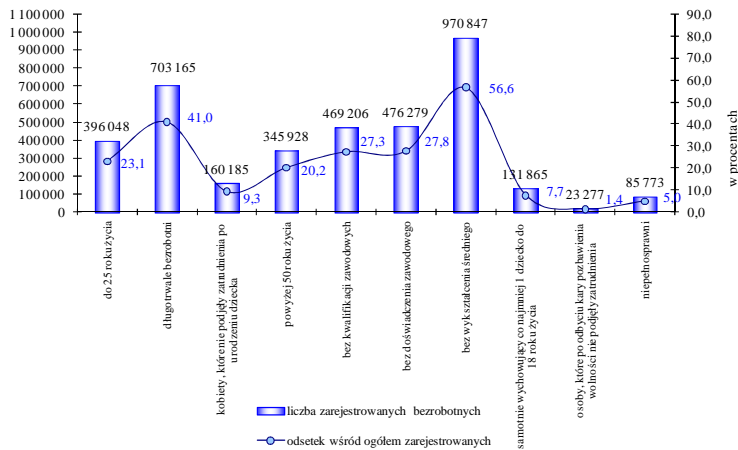
ZAREJESTROWANI BEZROBOTNI WEDŁUG PŁCI W LATACH 2003-2009
Stan w końcu okresu sprawozdawczego



ZAREJESTROWANI BEZROBOTNI WEDŁUG MIEJSCA ZAMIESZKANIA W LATACH 2003-2009
Stan w końcu okresu sprawozdawczego



BEZROBOTNI W SZCZEGÓLNEJ SYTUACJI NA RYNKU PRACY W KONCU WRZEŚNIA 2009 ROKU



W latach 2003-2007 zdecydowanie szybciej zmniejszała się liczba bezrobotnych mężczyzn niż kobiet, co miało swoje odzwierciedlenie we wzroście odsetka kobiet wśród ogółu zarejestrowanych. W końcu 2002 r. kobiety zarejestrowane w urzędach pracy stanowiły 51,2% ogółu bezrobotnych, wobec 58,2% w końcu 2007 r., ale już 56,6% w końcu 2008 r.

W końcu września 2009 r. w ewidencji bezrobotnych znajdowało się 908,0 tys. kobiet (52,9%), a mężczyźni było 807,9 tys. W porównaniu do stanu z końca września 2008 r., populacja bezrobotnych kobiet wzrosła o 11,5%, podczas gdy liczba bezrobotnych mężczyzn zwiększyła się o 43,7%.

Na 100 bezrobotnych mężczyzn w końcu września br. przypadało 112 kobiet, wobec 145 przed rokiem.

Na wsi mieszka ok. 39% ludności Polski, natomiast wśród bezrobotnych mieszkańcy wsi stanowią ok. 44-45%. Notowany w ostatnich latach spadek poziomu bezrobocia dotyczył zarówno mieszkańców wsi, jak i miast, przy czym liczba bezrobotnych zamieszkałych w mieście zmniejszała się bardziej dynamicznie i sytuacja ta utrzymała się do końca stycznia br. **W ostatnich miesiącach 2009 r. wyższy wzrost bezrobocia, w odniesieniu do analogicznych miesięcy roku 2008, dotyczył właśnie osób zamieszkałych w miastach.**

W końcu września 2009 r. w urzędach pracy zarejestrowanych było 747,2 tys. bezrobotnych zamieszkałych na wsi. W porównaniu do stanu z końca września 2008 r., **liczba bezrobotnych zamieszkałych na wsi zwiększyła się o 21,0%, wobec wzrostu liczby zamieszkałych w mieście o 27,6%.** Tym samym odsetek zamieszkałych na wsi wśród zarejestrowanych bezrobotnych zmniejszył się z 44,9% w końcu września 2008 r. do 43,5% w końcu września 2009 r.

W art. 49 ustawy o promocji zatrudnienia i instytucjach rynku pracy wyszczególnione zostały grupy osób uznanych za będące w szczególnej sytuacji na rynku pracy.

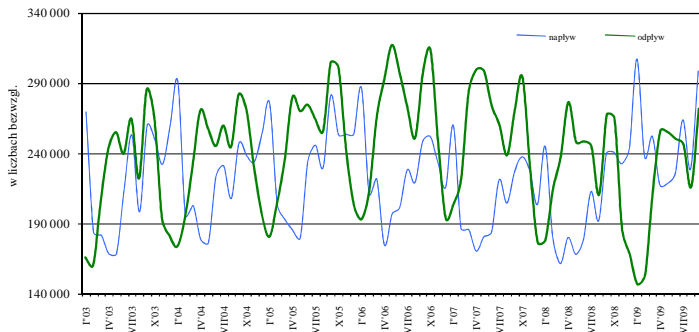
Najbardziej liczną zbiorowość tworzą osoby bez wykształcenia średniego (970,8 tys. osób), tj. 56,6% ogółu zarejestrowanych bezrobotnych w końcu września 2009 r.

W urzędach pracy zarejestrowanych było 703,2 tys. osób długotrwale bezrobotnych i stanowili oni 41,0% ogółu zarejestrowanych (wobec 55,5% w końcu września 2008 r.).

W ewidencji znajdowało się również 396,0 tys. osób do 25 roku życia (23,1%) i 345,9 tys. bezrobotnych powyżej 50 roku życia (20,2%).

Warto zauważyć, że osoba może spełniać kryteria by jednocześnie być zakwalifikowaną do kilku grup w szczególnej sytuacji, np. może być równocześnie do 25 roku życia, długotrwale bezrobotna i bez kwalifikacji zawodowych.

**NAPLYW I ODPLYW BEZROBOTNYCH
W LATACH 2003-2009
W miesiącu sprawozdawczym**



Spadek poziomu bezrobocia w latach 2002-2005 następował przede wszystkim w wyniku dynamicznego i zwiększającego się odpływu z bezrobocia przy równoczesnym wzroście napływu bezrobotnych. W 2006 r. po raz pierwszy od kilku lat zmniejszył się napływ bezrobotnych. Z kolei w latach 2007-2008, liczba bezrobotnych ukształtowała się pod wpływem zarówno zmniejszonego napływu, jak i spadku odpływu bezrobotnych.

W okresie styczeń- wrzesień 2009 r., w porównaniu do analogicznego okresu 2008 r., zaobserwowano istotny wzrost napływu bezrobotnych (o 28%), przy zmniejszeniu się odpływu z bezrobocia (o 5,6%).

We wrześniu 2009 r. w urzędach pracy zarejestrowało się 298,9 tys. osób, tj. o 58,9 tys. więcej niż przed rokiem (wzrost o 24,5%). **Z ewidencji bezrobotnych wyłączono 272,0 tys. bezrobotnych**, czyli o 4,2 tys. osób więcej niż w analogicznym okresie 2008 r. (wzrost o 1,6%).

W latach 2002-2006 z roku na rok zwiększała się liczba bezrobotnych wyłączanych z ewidencji z powodu podjęcia pracy. Tendencja ta uległa załamaniu w 2007 r., ale nadal podjęcia pracy stanowią główny powód wyłączeń.

We wrześniu 2009 r. pracę podjęło 109,6 tys. bezrobotnych, tj. o 5,4 tys. osób więcej niż przed rokiem (wzrost o 5,2%). Podjęcia pracy niesubsydiowanej zwiększyły się o 3,9%, a subsydiowanej wzrosły o 11,5% w porównaniu z wrześniem 2008 r.

Aktywnymi programami rynku pracy we wrześniu 2009 r. objęto 74,1 tys. bezrobotnych, podczas gdy w analogicznym okresie 2008 r. 72,5 tys. osób. Tym samym liczba zaktywizowanych bezrobotnych zwiększyła się o ponad 2%.

Niepotwierdzenia gotowości do pracy były powodem wyłączenia z ewidencji bezrobotnych 76,9 tys. osób we wrześniu 2009 r. (tj. wzrost o 1,7%).

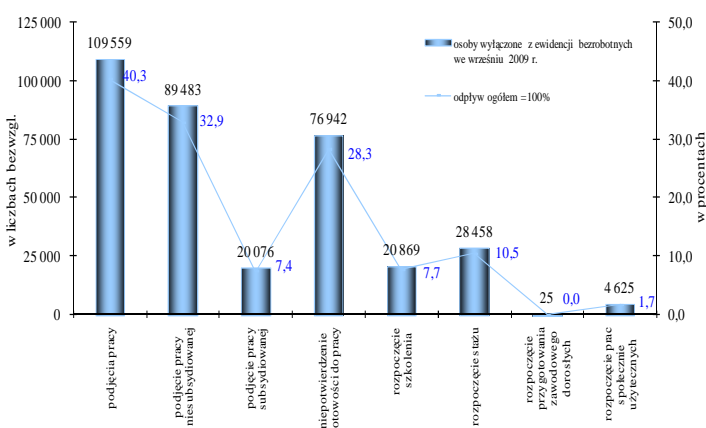
W latach 2002 – 2007, z roku na rok wzrastała liczba ofert pracy będących w dyspozycji publicznych służb zatrudnienia. W 2008 r. pracodawcy zgłosili 1142,7 tys. ofert, tj. o 8% mniej niż w 2007 r.

We wrześniu 2009 r. pracodawcy zgłosili 87,9 tys. ofert (tj. o 17,4 tys. ofert mniej niż w analogicznym okresie 2008 r. i 9,0 tys. więcej niż w sierpniu br.).

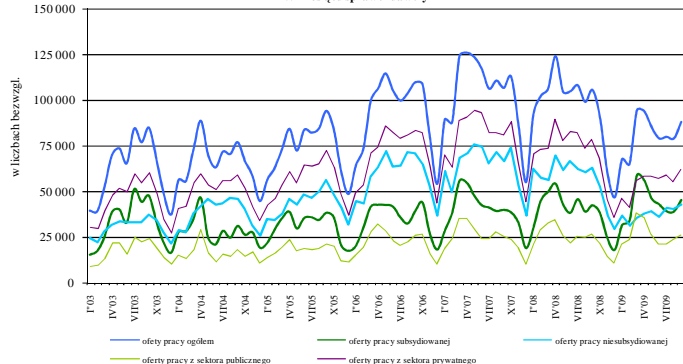
Od początku 2009 roku do urzędów pracy zgłoszono 730,8 tys. ofert – spadek o 214,2 tys. tj. o 22,7% w porównaniu do analogicznego okresu 2008 r.

Liczba bezrobotnych przypadających na 1 ofertę pracy¹ we wrześniu 2009 r. wyniosła 13 osób, wobec 8 osób we wrześniu 2008 r. i 14 osób w sierpniu br.

GŁÓWNE PRZYCZYNY ODPLYWU BEZROBOTNYCH WE WRZEŚNIU 2009 ROKU



**OFERTY PRACY ZGŁOSZONE DO URZĘDÓW PRACY
W LATACH 2003-2009
W miesiącu sprawozdawczym**



Opracowanie:

Stanowisko do Spraw Analiz i Statystyki (BCh)

¹ Liczba bezrobotnych przypadających na 1 ofertę pracy w danym miesiącu liczona jest ze wzoru:
$$\frac{\text{bezrobotni według stanu w końcu poprzedniego miesiąca} + \text{bezrobotni w końcu danego miesiąca}}{\text{oferty pracy zgłoszone w miesiącu} + \text{oferty pracy na koniec poprzedniego miesiąca}} / 2$$