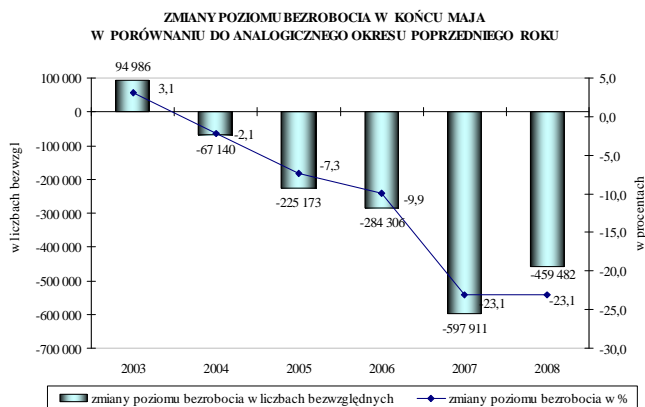
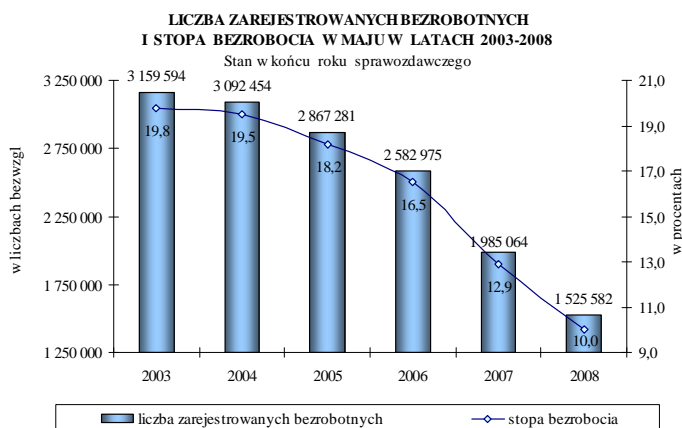


BEZROBOCIE REJESTROWANE W POLSCE Raport miesięczny – maj 2008 r.



Korzystne zmiany w kształtowaniu się poziomu bezrobocia rejestrowanego obserwowane są od 2003 r., kiedy to po raz pierwszy od 5 lat liczba zarejestrowanych w urzędach pracy bezrobotnych zmniejszyła się w odniesieniu do stanu z końca poprzedniego roku, choć spadek wyniósł wówczas zaledwie 1,3%. W kolejnych latach dynamika spadku przybierała na sile. W końcu 2007 r. w urzędach pracy zarejestrowanych było 1 746,6 tys. bezrobotnych, tj. o 562,8 tys. mniej niż przed rokiem, a więc spadek wyniósł 24,4%. Średnia stopa bezrobocia w 2007 r. wyniosła 12,7% i była o 3,5 punktu procentowego niższa niż w 2006 r. W końcu 2007 r. wskaźnik bezrobocia wyniósł 11,4% (wobec 14,8% w końcu 2006 r.). Po raz ostatni stopę na tym samym poziomie notowano w końcu stycznia 1999 r.

Podkreślenia wymaga fakt, że **począwszy od stanu w końcu maja 2007 r. liczba bezrobotnych nie przekracza 2 mln osób.**

W końcu maja 2008 r. w urzędach pracy zarejestrowanych było 1 525,6 tys. osób (wobec 1 985,1 tys. w końcu maja 2007 r.). W tym samym okresie w latach 2002-2004 poziom bezrobocia zdecydowanie przekraczał 3 mln osób, a latach 2005-2006 był wyższy niż 2,6 mln. **Niższy niż w końcu maja br. poziom bezrobocia notowano w końcu I kwartału 1991 r.**

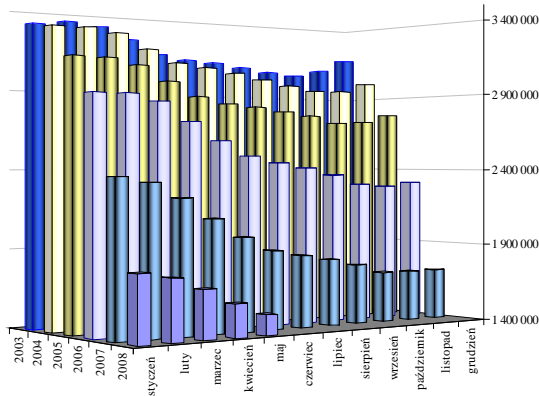
Stopa bezrobocia rejestrowanego w końcu maja 2008 r. wyniosła 10% i była o 2,9 punktu procentowego niższa niż w analogicznym okresie 2007 r. Po raz ostatni stopę bezrobocia na tym samym poziomie odnotowano w końcu kwietnia 1998 r.

Należy zauważyć, że **najwyższą dynamikę spadku bezrobocia rejestrowanego, w odniesieniu do stanu z końca analogicznego okresu poprzedniego roku, odnotowano w końcu października 2007 r.**, kiedy to poziom bezrobocia był o 25,2% niższy niż w końcu października 2006 r. W kolejnych miesiącach dynamika spadku nadal była wysoka, ale słabła.

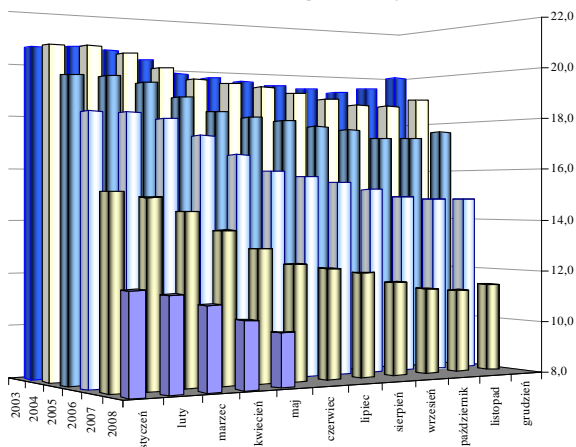
W porównaniu do stanu z końca maja 2007 r. liczba zarejestrowanych bezrobotnych w końcu maja br. zmniejszyła się o 459,5 tys. osób, tj. o 23,1% (wobec spadku o 597,9 tys., tj. 23,1% w maju 2007 r.).

Względny spadek poziomu bezrobocia w końcu maja 2008 r. był więc identyczny, jak w analogicznym okresie 2007 r., ale równocześnie ponad 2-krotnie wyższy od spadku odnotowanego w końcu maja 2006 r. w porównaniu do stanu z końca maja 2005 r.

POZIOM BEZROBOCIA W LATACH 2003 -2008 -SEZONOWOŚĆ
 Stan w końcu miesiąca sprawozdawczego

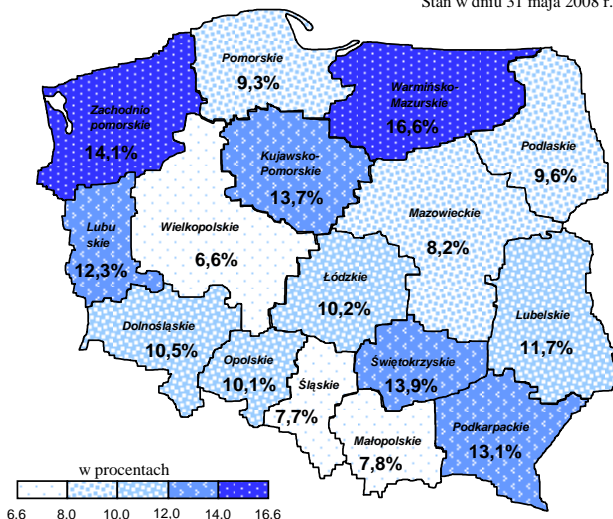


STOPA BEZROBOCIA W LATACH 2003 -2008 - SEZONOWOŚĆ
 Stan w końcu miesiąca sprawozdawczego



STOPA BEZROBOCIA WEDŁUG WOJEWÓDZTW

Stan w dniu 31 maja 2008 r.



Sezonowość stanowi podstawową cechę polskiego rynku pracy i oznacza wzrost bezrobocia w miesiącach rozpoczynających i kończących rok. Miesiące wiosenne są okresami spadku liczby zarejestrowanych bezrobotnych, co wynika między innymi z rozpoczynania prac sezonowych w budownictwie i rolnictwie, a także rozpoczynania się sezonu turystycznego. Z kolei na przełomie roku z powodu napływu do bezrobocia osób, którym wygasają wówczas umowy o pracę oraz powrót do bezrobocia osób wykonujących subsydiowane zatrudnienie liczba bezrobotnych wzrasta. Równocześnie w miesiącach kończących rok liczba bezrobotnych wyłączanych z ewidencji zmniejsza się.

Lata 2006 - 2007 pod względem sezonowych zmian na rynku pracy były nietypowe, ponieważ wzrost poziomu bezrobocia odnotowany został tylko w styczniu i grudniu, co jak dotąd w historii polskiego bezrobocia nigdy nie miało miejsca. Rok 2008 jest czwartym z kolei, w którym poziom rejestrowanego bezrobocia zmniejszył się już w lutym (spadek wyniósł 34,8 tys. osób w porównaniu do stanu z końca stycznia br.).

W maju 2008 r. liczba bezrobotnych zmniejszyła się o 80,1 tys. osób, tj. o 5% (wobec spadku w maju 2007 r. o 118 tys. osób, tj. o 5,6%).

W 2008 r., podobnie jak rok wcześniej, stopa bezrobocia zmniejsza się już od lutego (spadek o 0,3 punktu proc.). Fakt ten jest znamieny zważywszy, że sytuacja zmniejszenia się stopy bezrobocia w lutym miała miejsce tylko w latach 1995, 1997 i 1998. W lutym 1995 r. spadek wskaźnika bezrobocia wyniósł 0,2 punktu procentowego, natomiast w latach 1997-1998 stopa bezrobocia w lutym była o 0,1 punktu procentowego niższa niż w styczniu. Z kolei w latach 2004-2006 stopa w końcu lutego pozostawała na tym samym poziomie, co w końcu stycznia.

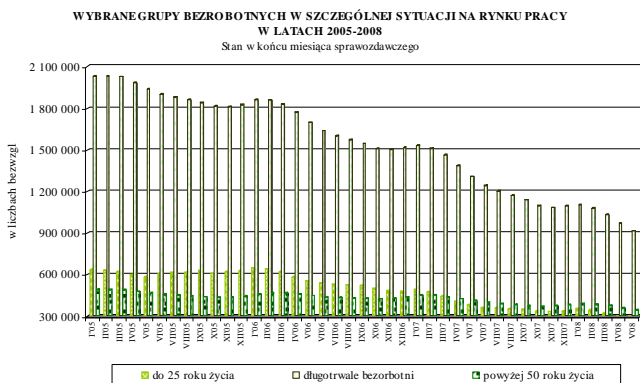
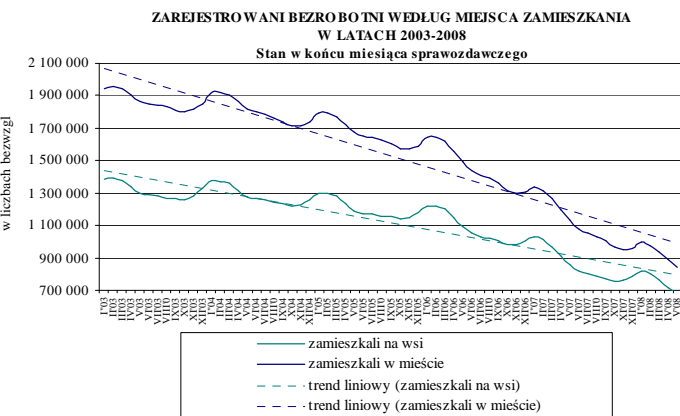
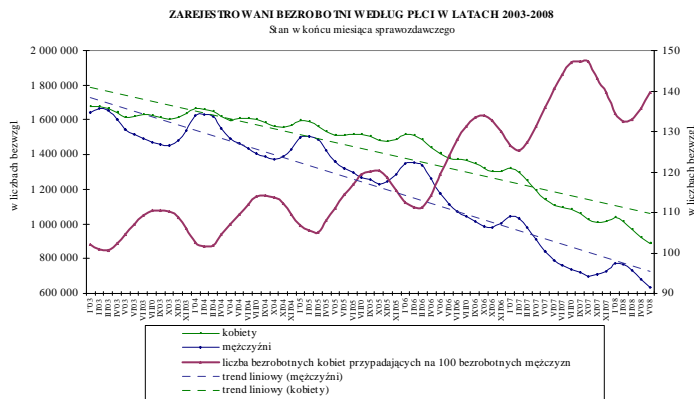
Wskaźnik bezrobocia w końcu maja 2008 r. zmniejszył się o 0,5 punktu proc. w odniesieniu do stanu z końca kwietnia 2008 r. (wobec spadku o 0,7 punktu proc. w analogicznym okresie 2007 r.). Oznacza to, że **tempo spadku bezrobocia wyraźnie słabnie.**

Od lat wysoki pozostaje stopień terytorialnego zróżnicowania bezrobocia w Polsce. Jest to wynikiem zarówno nierównomiernego rozwoju społeczno - gospodarczego regionów, jak i ich położenia geograficznego.

Rozpiętość wskaźnika bezrobocia na poziomie województw, jak i powiatów zmniejsza się.

W końcu maja 2008 r. różnica pomiędzy najniższą i najwyższą stopą bezrobocia w województwach wynosiła 10 punktów procentowych (wielkopolskie - 6,6%, warmińsko - mazurskie - 16,6%).

Terytorialne zróżnicowanie wskaźnika bezrobocia na poziomie województw zmniejszyło się o 0,7 punktu procentowego w porównaniu z końcem maja 2007 r. (10,7 punktu proc.).



W ostatnich latach **zdecydowanie szybciej zmniejsza się liczba bezrobotnych mężczyzn niż kobiet**, co ma swoje odzwierciedlenie we wzroście odsetka kobiet wśród ogółu zarejestrowanych. W końcu 2002 r. kobiety zarejestrowane w urzędach pracy stanowiły 51,2% ogółu bezrobotnych, wobec 58,2% w końcu 2007 r.

W końcu maja 2008 r. w ewidencji bezrobotnych znajdowało się 889,1 tys. kobiet (58,3%), a mężczyzn było 636,5 tys. - na 100 bezrobotnych mężczyzn przypadało 140 kobiet (wobec 136 kobiet w końcu maja 2007 r.).

Spadek bezrobocia odnotowany w końcu maja 2008 r. w mniejszym stopniu dotyczył kobiet niż mężczyzn. W końcu maja 2008 r., w porównaniu do analogicznego okresu 2007 r., populacja bezrobotnych kobiet zmniejszyła się o 22,3%, podczas gdy liczba bezrobotnych mężczyzn zmniejszyła się o 24,3%.

Na wsi mieszka ok. 38% ludności Polski, natomiast wśród bezrobotnych mieszkańcy wsi stanowią ok. 45%. Notowany w ostatnich latach spadek poziomu bezrobocia dotyczył zarówno mieszkańców wsi, jak i miast, przy czym **liczba bezrobotnych zamieszkałych w mieście zmniejsza się bardziej dynamicznie**.

W 2007 r. wraz z rozpoczęciem prac rolnych (od marca do maja) wyższe względne spadki bezrobocia dotyczyły mieszkańców wsi. Od czerwca 2007 r. tendencja znowu się odwróciła. Podobny trend obserwuje się w 2008 r.

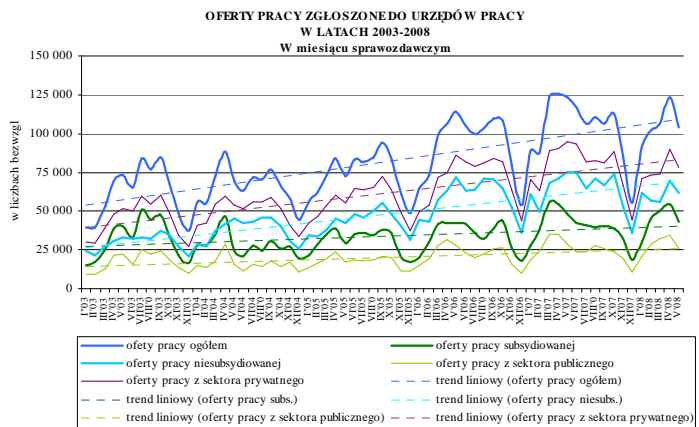
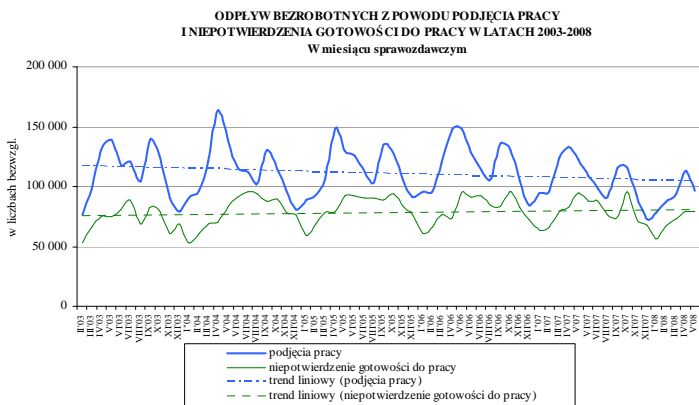
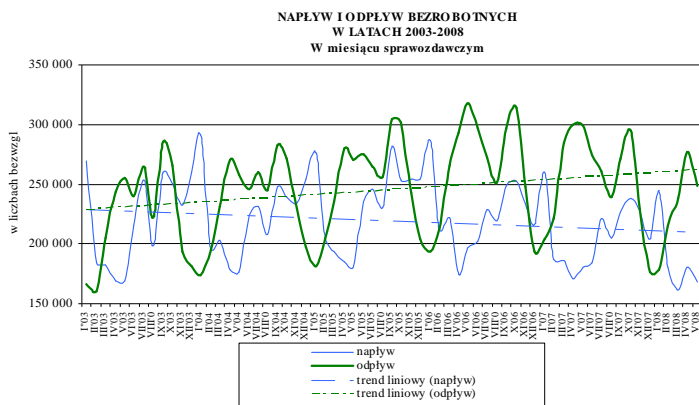
W końcu maja 2008 r. w urzędach pracy zarejestrowanych było 680,7 tys. bezrobotnych zamieszkałych na wsi. W porównaniu do stanu z końca maja 2007 r., liczba bezrobotnych zamieszkałych na wsi zmniejszyła się o 20,4% wobec spadku liczby zamieszkałych w mieście o 25,2%. Tym samym odsetek zamieszkałych na wsi wśród zarejestrowanych bezrobotnych wzrósł z 43,1% do 44,6% w końcu maja 2008 r.

Zgodnie z art. 49 ustawy o promocji zatrudnienia i instytucjach rynku pracy m.in. osoby do 25 roku życia, powyżej 50 roku życia i długotrwale bezrobotne uznane zostały za będące w szczególnej sytuacji na rynku pracy.

Mimo faktu, że nadal w ewidencji bezrobotnych znajduje się wiele młodych osób, to **populacja bezrobotnych wyraźnie starzeje się**. W ciągu ostatniego roku odsetek bezrobotnych powyżej 50 roku życia wzrósł z 20,6% w końcu maja 2007 r. do 22,3% w końcu maja 2008 r. Równocześnie nieco wolniej, ale zmniejszyła się subpopulacja bezrobotnej młodzieży (z 19,1% do 18,9%).

W końcu maja 2008 r. w urzędach pracy zarejestrowanych było 915,7 tys. osób długotrwale bezrobotnych i stanowili oni 60% ogółu zarejestrowanych (wobec 65,9% w końcu maja 2007 r.).

Ministerstwo Pracy i Polityki Społecznej
Departament Rynku Pracy



Spadek poziomu bezrobocia w ostatnich latach następował przede wszystkim w wyniku dynamicznego i zwiększającego się odpływu z bezrobocia przy równoczesnym wzroście napływu bezrobotnych.

W 2006 r. po raz pierwszy od kilku lat zmniejszył się napływ bezrobotnych. Z kolei w roku 2007, w porównaniu z 2006 r., liczba bezrobotnych ukształtowała się pod wpływem zarówno zmniejszonego napływu, jak i spadku odpływu bezrobotnych. Podobna sytuacja utrzymuje się w br.

W maju 2008 r. w urzędach pracy zarejestrowało się 168,2 tys. osób (tj. o 12,6 tys. mniej niż przed rokiem), natomiast z ewidencji bezrobotnych wyłączono 248,4 tys. bezrobotnych (tj. o 50,5 tys. osób mniej niż w analogicznym okresie 2007 r.).

W latach 2002-2006 z roku na rok zwiększała się liczba bezrobotnych wyłączanych z ewidencji z powodu podjęcia pracy. Tendencja ta uległa załamaniu w 2007 r.

W maju 2008 r. pracę podjęło 96,1 tys. bezrobotnych, tj. o 16,8 tys. osób mniej niż w kwietniu 2008 r. (spadek o 14,8%), a równocześnie o 26,5 tys. osób (tj. o 21,6%) mniej niż przed rokiem. **Wyłączenia z powodu podjęcia pracy w okresie 5 miesięcy 2008 r. były o 17,9% niższe niż przed rokiem.**

Aktywnymi programami rynku pracy w maju 2008 r. objęto 63,2 tys. bezrobotnych, tj. o 11,3 tys. osób mniej niż w kwietniu 2008 r. i o 4,2 tys. mniej niż w analogicznym okresie 2007 r.

Niepotwierdzenia gotowości do pracy były powodem wyłączenia z ewidencji bezrobotnych 79,4 tys. osób w maju 2008 r. (tj. o 15,9% mniej niż przed rokiem).

W latach 2002 – 2007, z roku na rok wzrastała liczba ofert pracy będących w dyspozycji publicznych służb zatrudnienia. Tendencja wzrostowa dotyczyła zarówno ofert pracy subsydiowanej, jak i nie, oraz zarówno ofert zgłaszanych z sektora prywatnego, jak i publicznego.

W maju 2008 r. pracodawcy zgłosili 104,4 tys. ofert (tj. o 18,8 tys. ofert mniej niż w analogicznym okresie 2007 r. i 19,4 tys. mniej niż w kwietniu 2008 r.). Łącznie **od początku roku zgłoszono 528,4 tys. ofert pracy, tj. o 3,8% mniej niż w analogicznym okresie 2007 r.**

Nadal wysoka liczba ofert pracy i systematyczny spadek bezrobocia powodują, że z roku na rok notowany jest spadek liczby bezrobotnych przypadających na 1 ofertę pracy¹. W maju 2008 r. wskaźnik ten wyniósł 9 osób (wobec 11 osób w maju 2007 r., ale 8 osób w kwietniu 2008 r.).

Opracowanie:

Stanowisko do Spraw Analiz i Statystyki

¹ Liczba bezrobotnych przypadających na 1 ofertę pracy w danym miesiącu liczona jest ze wzoru:
$$\frac{\text{bezrobotni według stanu w końcu poprzedniego miesiąca} + \text{bezrobotni w końcu danego miesiąca}}{\text{oferty pracy zgłoszone w miesiącu} + \text{oferty pracy na koniec poprzedniego miesiąca}} / 2$$