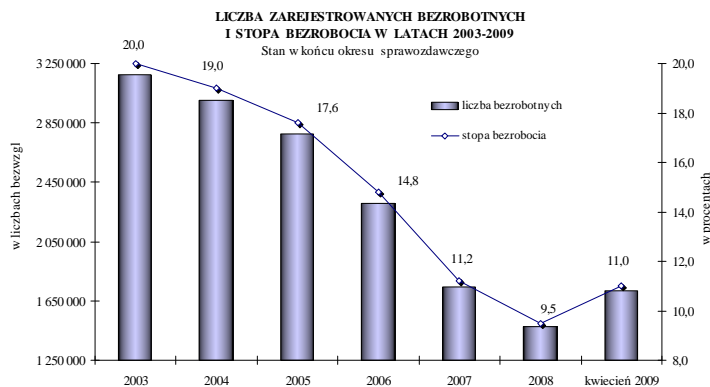


BEZROBOCIE REJESTROWANE W POLSCE Raport miesięczny – kwiecień 2009 r.



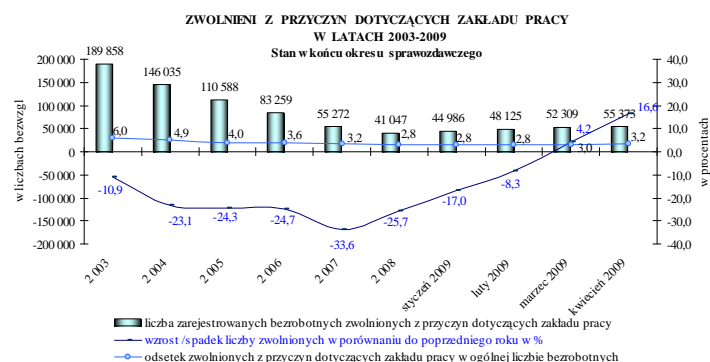
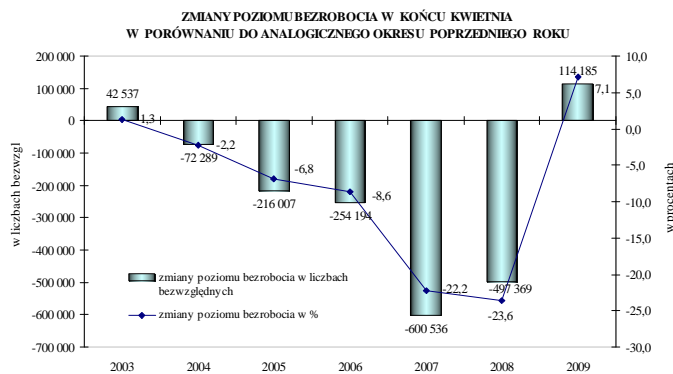
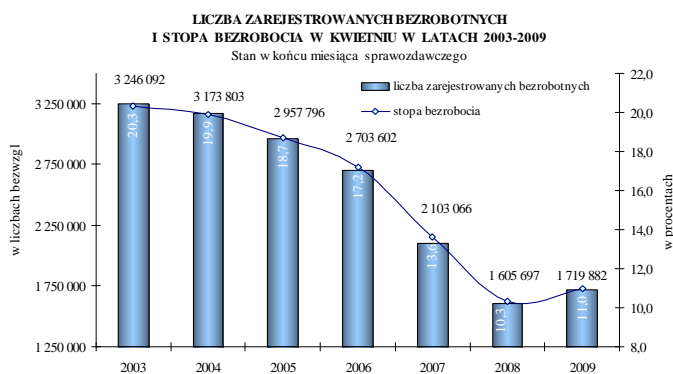
W latach 2003-2008 z roku na rok obserwowano stałą tendencję spadku bezrobocia rejestrowanego. **W końcu 2003 r. w urzędach pracy zarejestrowanych było 3 175,7 tys. osób, a wskaźnik bezrobocia wyniósł 20%. Do końca 2007 r. zarówno liczba, jak i stopa bezrobocia rejestrowanego zmniejszyły się coraz szybciej.** Najwyższą dynamikę spadku bezrobocia odnotowano w 2007 r. (24,4% w porównaniu do stanu z końca 2006 r.). **W końcu 2008 r. w urzędach pracy zarejestrowanych było 1 473,8 tys. osób, tj. o 272,8 tys. osób mniej niż przed rokiem (spadek o 15,6%).**

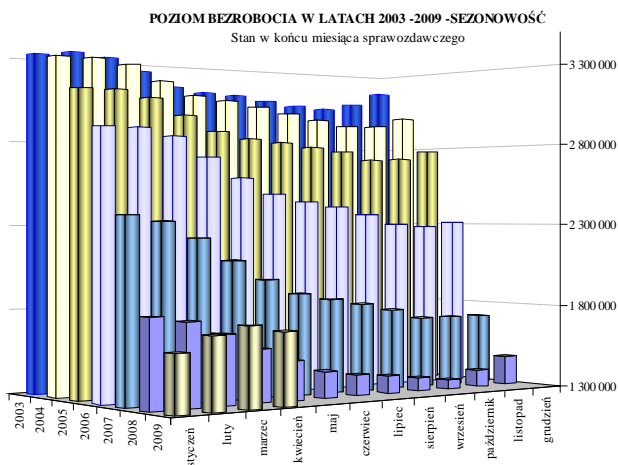
W końcu kwietnia 2009 r. w urzędach pracy zarejestrowanych było 1 719,9 tys. osób (wobec 1 605,7 tys. w końcu kwietnia 2008 r.). Podobnie, jak w marcu odnotowany został wzrost poziomu bezrobocia w ciągu roku – wzrost wyniósł 114,2 tys. osób, tj. 7,1%. Należy zauważyć, że **zwiększyła się wyłącznie liczba bezrobotnych poprzednio pracujących** (o 10%), przy spadku liczby dotychczas niepracujących (o 3,1%). Miało to wpływ na **wzrost odsetka uprawnionych do zasiłku z 15,1% do 21,7% w końcu kwietnia 2009 r.**

Stopa bezrobocia rejestrowanego w końcu kwietnia 2009 r. wyniosła 11,0% i była o 0,7 punktu procentowego wyższa niż w analogicznym okresie 2008 r. Spadek stopy odnotowano jedynie w województwie mazowieckim (o 0,1 punktu proc.). W pozostałych województwach wskaźnik bezrobocia zwiększył się, przy czym najwyższy wzrost wystąpił w lubuskim – stopa wzrosła z 12,6% do 14,7%, czyli o 2,1 punktu procentowego.

W końcu kwietnia 2009 r. w porównaniu do analogicznego okresu 2008 r. **poziom bezrobocia rejestrowanego zmniejszył się również tylko w mazowieckim**, gdzie dynamika spadku wyniosła 1,3%, przy wzroście poziomu bezrobocia w kraju o 7,1%. Najwyższą, ponad 18%, dynamikę wzrostu bezrobocia zanotowano w wielkopolskim i lubuskim.

Zapowiadane na przełomie 2008 i 2009 r. zwolnienia pracowników są już realizowane, co przekłada się przede wszystkim na zwiększony napływ zwolnionych do ewidencji bezrobotnych. **W końcu kwietnia 2009 r. w urzędach pracy zarejestrowanych było 55,4 tys. osób zwolnionych z przyczyn dotyczących zakładu pracy** (wobec 47,5 tys. w końcu kwietnia 2008 r.). Tym samym w ciągu roku statystyka ta wzrosła o 7,9 tys. osób, tj. o 16,6%. Należy zauważyć, że w porównaniu do marca 2009 r. liczba bezrobotnych zwolnionych z przyczyn dotyczących zakładu pracy zwiększyła się o 3,1 tys. osób, tj. o 5,9%, przy spadku liczby bezrobotnych ogółem o 2,2%.



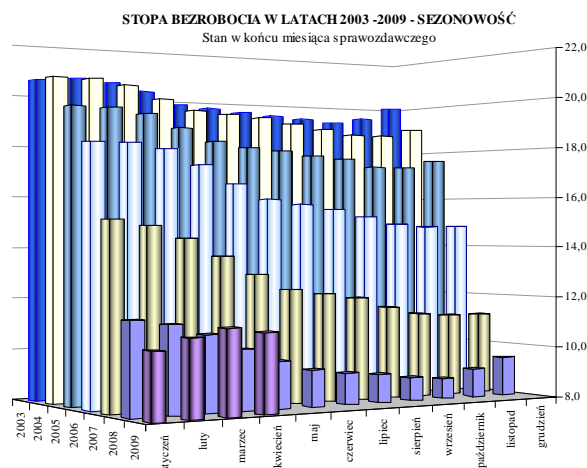


w liczbach bezwzględnych

Sezonowość stanowi podstawową cechę polskiego rynku pracy i oznacza wzrost bezrobocia w miesiącach rozpoczynających i kończących rok. Miesiące wiosenne są okresami spadku liczby zarejestrowanych bezrobotnych, co wynika m.in. z rozpoczynania prac sezonowych w budownictwie i rolnictwie, a także rozpoczynania się sezonu turystycznego. Z kolei na przełomie roku z powodu napływu do bezrobocia osób, którym wygasają wówczas umowy o pracę oraz powrót do bezrobocia osób wykonujących subsydiowane zatrudnienie liczba bezrobotnych wzrasta. Równocześnie w miesiącach kończących rok liczba bezrobotnych wyłączanych z ewidencji zmniejsza się.

Lata 2006 - 2007 pod względem sezonowych zmian na rynku pracy były nietypowe, ponieważ wzrost poziomu bezrobocia odnotowany został tylko w styczniu i grudniu, co jak dotąd w historii polskiego bezrobocia nigdy nie miało miejsca.

W ostatnich miesiącach poziom i stopa bezrobocia rejestrowanego wzrastały z miesiąca na miesiąc począwszy od listopada 2008 r. do końca marca 2009 r.

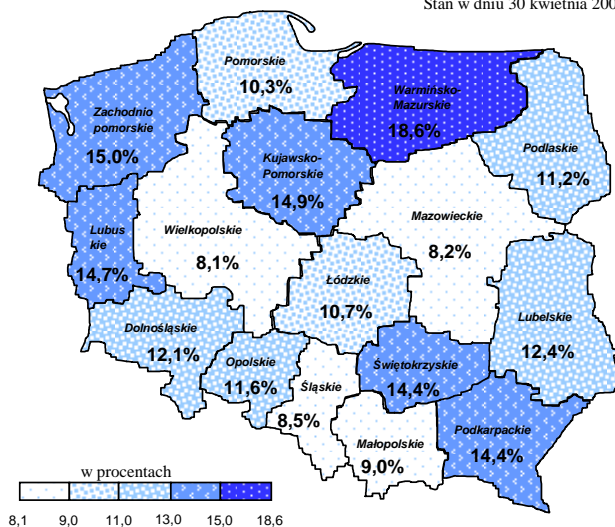


w procentach

W kwietniu 2009 r., w porównaniu do marca br., liczba bezrobotnych zmniejszyła się o 38,9 tys. osób, tj. o 2,2% (z poziomu 1758,8 tys. osób do 1719,9 tys.). Należy jednak zauważyć, że spadek bezrobocia był ponad połowę niższy niż w analogicznym okresie 2008 r.

Z kolei wskaźnik bezrobocia zmniejszył się z 11,2% w końcu marca br. do 11,0% w końcu kwietnia - spadek wyniósł 0,2 punktu procentowego. W kwietniu 2008 r. stopa bezrobocia była o 0,6 punktu proc. niższa niż miesiąc wcześniej.

STOPA BEZROBOCIA WEDŁUG WOJEWÓDZTW
 Stan w dniu 30 kwietnia 2009 r.

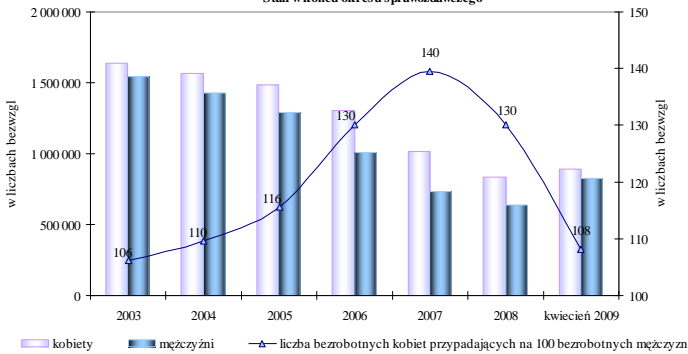


Od lat **wysoki pozostaje stopień terytorialnego zróżnicowania bezrobocia w Polsce**. Jest to wynikiem zarówno nierównomiernego rozwoju społeczno – gospodarczego regionów, jak i ich położenia geograficznego.

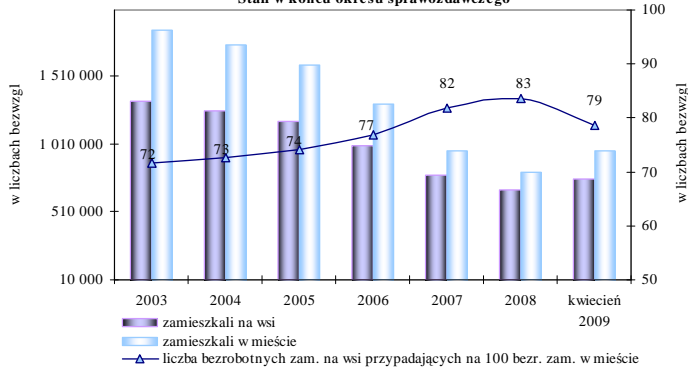
Terytorialne zróżnicowanie, mierzone różnicą pomiędzy najniższą i najwyższą wartością wskaźnika bezrobocia, na poziomie powiatów pogłębia się już od końca 2007 r. Natomiast na poziomie województw (porównując dane roczne) wzrost zróżnicowania ma miejsce począwszy od marca br.

W końcu kwietnia 2009 r. **różnica pomiędzy najniższą i najwyższą stopą bezrobocia w województwach wynosiła 10,5 punktu procentowego** (wielkopolskie – 8,1%, warmińsko – mazurskie – 18,6%), wobec 10,2 punktu proc. w końcu kwietnia 2008 r.

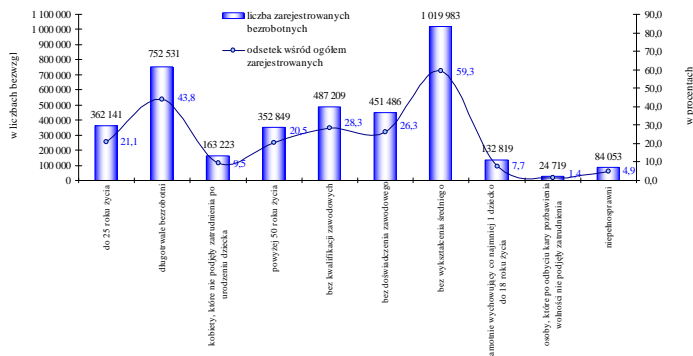
ZAREJESTROWANI BEZROBOTNI WEDŁUG PŁCI W LATACH 2003-2009
Stan w końcu okresu sprawozdawczego



ZAREJESTROWANI BEZROBOTNI WEDŁUG MIEJSCA ZAMIESZKANIA W LATACH 2003-2009
Stan w końcu okresu sprawozdawczego



BEZROBOTNI W SZCZEGÓLNEJ SYTUACJI NA RYNKU PRACY W KOŃCU KWIECIA 2009 ROKU



W latach 2003-2007 zdecydowanie szybciej zmniejszała się liczba bezrobotnych mężczyzn niż kobiet, co miało swoje odzwierciedlenie we wzroście odsetka kobiet wśród ogółu zarejestrowanych. W końcu 2002 r. kobiety zarejestrowane w urzędach pracy stanowiły 51,2% ogółu bezrobotnych, wobec 58,2% w końcu 2007 r., ale już 56,6% w końcu 2008 r.

W końcu kwietnia 2009 r. w ewidencji bezrobotnych znajdowało się 893,8 tys. kobiet (52,0%), a mężczyźni było 826 tys. W porównaniu do stanu z końca kwietnia 2008 r., **populacja bezrobotnych kobiet zmniejszyła się o 3,3%, podczas gdy liczba bezrobotnych mężczyzn wzrosła o 21,3%.** Tym samym wzrost bezrobocia, podobnie, jak w dwóch ostatnich miesiącach, dotyczył wyłącznie mężczyzn.

Na 100 bezrobotnych mężczyzn w końcu kwietnia br. przypadało 108 kobiet, wobec 136 przed rokiem.

Na wsi mieszka ok. 39% ludności Polski, natomiast wśród bezrobotnych mieszkańcy wsi stanowią ok. 44-45%. Notowany w ostatnich latach spadek poziomu bezrobocia dotyczył zarówno mieszkańców wsi, jak i miast, przy czym liczba bezrobotnych zamieszkałych w mieście zmniejszała się bardziej dynamicznie i sytuacja ta utrzymała się do końca stycznia br. **Natomiast w marcu i kwietniu 2009 r. wyższy wzrost bezrobocia, w odniesieniu do analogicznych miesięcy roku 2008, dotyczył osób zamieszkałych w miastach.**

W końcu kwietnia 2009 r. w urzędach pracy zarejestrowanych było 756,5 tys. bezrobotnych zamieszkałych na wsi. W porównaniu do stanu z końca kwietnia 2008 r., liczba bezrobotnych zamieszkałych na wsi zwiększyła się o 5,4%, wobec wzrostu liczby zamieszkałych w mieście o 8,5%. Tym samym odsetek zamieszkałych na wsi wśród zarejestrowanych bezrobotnych zmniejszył się z 44,7% w końcu kwietnia 2008 r. do 44,0% w końcu kwietnia 2009 r.

W art. 49 ustawy o promocji zatrudnienia i instytucjach rynku pracy wyszczególnione zostały grupy osób uznanych za będące w szczególnej sytuacji na rynku pracy.

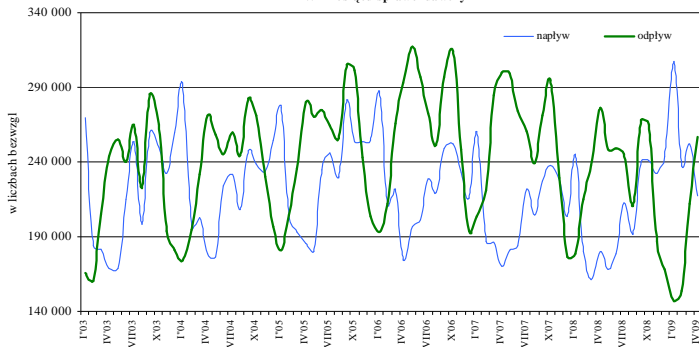
Najbardziej liczną zbiorowość tworzą osoby bez wykształcenia średniego (1020 tys. osób), tj. 59,3% ogółu zarejestrowanych bezrobotnych w końcu kwietnia 2009 r.

W urzędach pracy zarejestrowanych było 752,5 tys. osób długotrwale bezrobotnych i stanowili oni 43,8% ogółu zarejestrowanych (wobec 60,3% w końcu kwietnia 2008 r.).

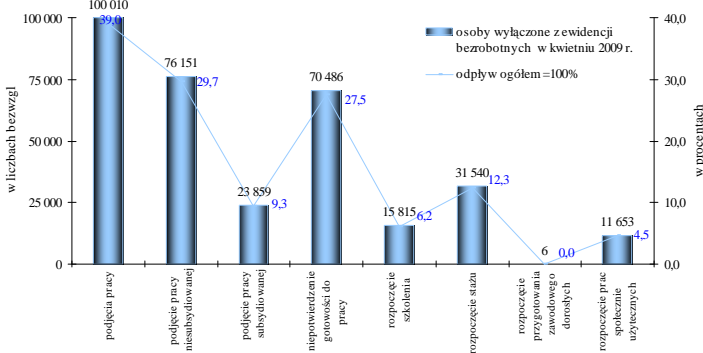
W ewidencji znajdowało się również 362,1 tys. osób do 25 roku życia (21,1%) i 352,8 tys. bezrobotnych powyżej 50 roku życia (20,5%).

Warto zauważyć, że osoba może spełniać kryteria by jednocześnie być zakwalifikowaną do kilku grup w szczególnej sytuacji, np. może być równocześnie do 25 roku życia, długotrwale bezrobotna i bez kwalifikacji zawodowych.

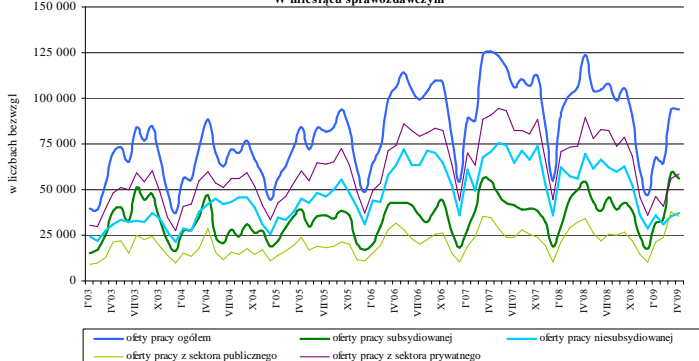
**NAPLYW I ODPLYW BEZROBOTNYCH
W LATACH 2003-2009**
W miesiącu sprawozdawczym



GŁÓWNE PRZYCZYNY ODPLYWU BEZROBOTNYCH W KWIECNIU 2009 ROKU



**OFERTY PRACY ZGŁOSZONO URZĘDÓW PRACY
W LATACH 2003-2009**
W miesiącu sprawozdawczym



Spadek poziomu bezrobocia w ostatnich latach następował przede wszystkim w wyniku dynamicznego i zwiększającego się odpływu z bezrobocia przy równoczesnym wzroście napływu bezrobotnych. W 2006 r. po raz pierwszy od kilku lat zmniejszył się napływ bezrobotnych. Z kolei w latach 2007-2008, liczba bezrobotnych ukształtowała się pod wpływem zarówno zmniejszonego napływu, jak i spadku odpływu bezrobotnych.

Istotny wzrost bezrobocia na przełomie 2008 i 2009 r. przypisać należy wysokiemu napływowi bezrobotnych, przy zdecydowanie niższym odpływie z bezrobocia.

W kwietniu 2009 r. w urzędach pracy zarejestrowało się 217,5 tys. osób, tj. o 37,3 tys. więcej niż przed rokiem (wzrost o 20,7%). **Z ewidencji bezrobotnych wyłączono 256,4 tys. bezrobotnych**, czyli o 20,3 tys. osób mniej niż w analogicznym okresie 2008 r. (spadek o 7,3%).

W latach 2002-2006 z roku na rok zwiększała się liczba bezrobotnych wyłączanych z ewidencji z powodu podjęcia pracy. Tendencja ta uległa załamaniu w 2007 r., ale nadal podjęcia pracy stanowią główny powód wyłączeń.

W kwietniu 2009 r. pracę podjęło 100 tys. bezrobotnych, tj. o 12,9 tys. osób mniej niż przed rokiem (spadek o 11,4%). Podjęcia pracy niesubsydiowanej zmniejszyły się o 15,7%, a subsydiowanej wzrosły o 5,8% w porównaniu z kwietniem 2008 r.

Aktywnymi programami rynku pracy w kwietniu 2009 r. objęto 82,9 tys. bezrobotnych, podczas gdy w analogicznym okresie 2008 r. 74,5 tys. osób. Tym samym liczba zaktywizowanych bezrobotnych w marcu br. wzrosła o 8,4 tys. osób, czyli o 11,2% w porównaniu do kwietnia 2008 r.

Niepotwierdzenia gotowości do pracy były powodem wyłączenia z ewidencji bezrobotnych 70,5 tys. osób w kwietniu 2009 r. (tj. spadek o 11,4%).

W latach 2002 – 2007, z roku na rok wzrastała liczba ofert pracy będących w dyspozycji publicznych służb zatrudnienia. W 2008 r. pracodawcy zgłosili 1142,7 tys. ofert, tj. o 8% mniej niż w 2007 r.

W kwietniu 2009 r. pracodawcy zgłosili 93,7 tys. ofert (tj. o 30,1 tys. ofert mniej niż w analogicznym okresie 2008 r. i 0,5 tys. mniej niż w marcu br.).

Od początku 2009 roku do urzędów pracy zgłoszono 320,4 tys. ofert – spadek o 103,6 tys. tj. o 24,4% w porównaniu do analogicznego okresu 2008 r.

Liczba bezrobotnych przypadających na 1 ofertę pracy¹ w kwietniu 2009 r. wyniosła 12 osób, wobec 8 osób w kwietniu 2008 r.

Opracowanie:

Stanowisko do Spraw Analiz i Statystyki (BCh)

¹ Liczba bezrobotnych przypadających na 1 ofertę pracy w danym miesiącu liczona jest ze wzoru:
$$\frac{\text{bezrobotni według stanu w końcu poprzedniego miesiąca} + \text{bezrobotni w końcu danego miesiąca}}{\text{(oferty pracy zgłoszone w miesiącu} + \text{oferty pracy na koniec poprzedniego miesiąca)}}$$