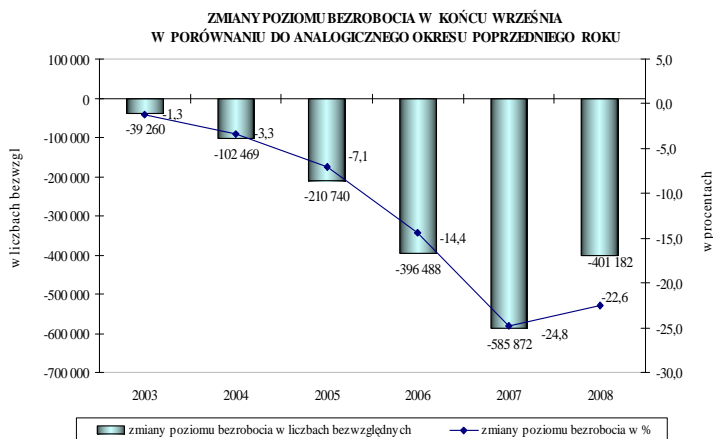
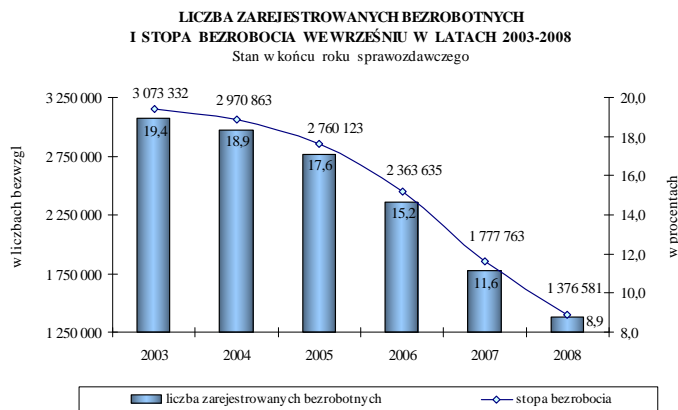
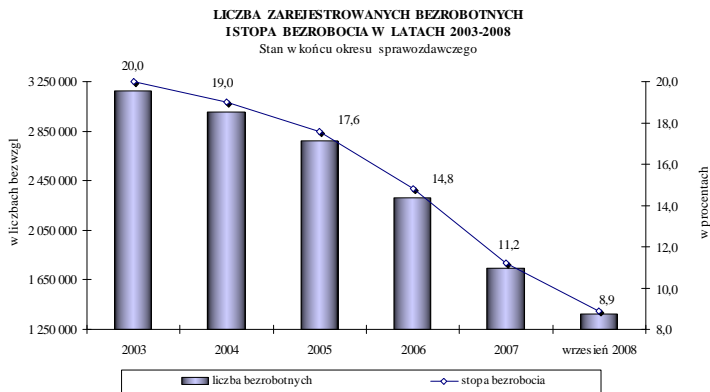


BEZROBOCIE REJESTROWANE W POLSCE Raport miesięczny – wrzesień 2008 r.



Korzystne zmiany w kształtowaniu się poziomu bezrobocia rejestrowanego obserwowane są od 2003 r., kiedy to po raz pierwszy od 5 lat liczba zarejestrowanych w urzędach pracy bezrobotnych zmniejszyła się w odniesieniu do stanu z końca poprzedniego roku, choć spadek wyniósł wówczas zaledwie 1,3%. W kolejnych latach dynamika spadku przybierała na sile. W końcu 2007 r. w urzędach pracy zarejestrowanych było 1 746,6 tys. bezrobotnych, tj. o 562,8 tys. mniej niż przed rokiem, a więc spadek wyniósł 24,4%. Średnia stopa bezrobocia w 2007 r. wyniosła 12,7% i była o 3,5 punktu procentowego niższa niż w 2006 r. W końcu 2007 r. wskaźnik bezrobocia wyniósł 11,2%¹ (wobec 14,8% w końcu 2006 r.).

Począwszy od stanu w końcu maja 2007 r. liczba bezrobotnych nie przekracza 2 mln osób, a w końcu września br. obniżyła się poniżej 1,4 mln.

W końcu września 2008 r. w urzędach pracy zarejestrowanych było 1 376,6 tys. osób (wobec 1 777,8 tys. w końcu września 2007 r.). W tym samym okresie w latach 2002-2003 poziom bezrobocia przekraczał 3 mln osób, a latach 2004-2006 był wyższy niż 2,3 mln. **Niższy niż w końcu września br. poziom bezrobocia notowano w końcu I kwartału 1991 r.** (1 322,1 tys. osób).

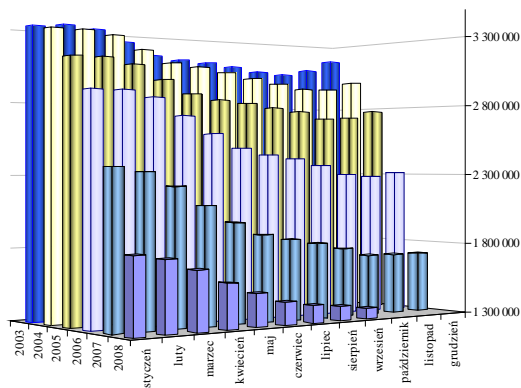
Stopa bezrobocia rejestrowanego w końcu września 2008 r. wyniosła 8,9% i była o 2,7 punktu procentowego niższa niż w analogicznym okresie 2007 r. Po raz ostatni stopę bezrobocia na niższym poziomie odnotowano w końcu czerwca 1991 r. (8,4%).

Najwyższą dynamikę spadku bezrobocia rejestrowanego, w odniesieniu do stanu z końca analogicznego okresu poprzedniego roku, odnotowano w końcu października 2007 r., kiedy to poziom bezrobocia był o 25,2% niższy niż w końcu października 2006 r.

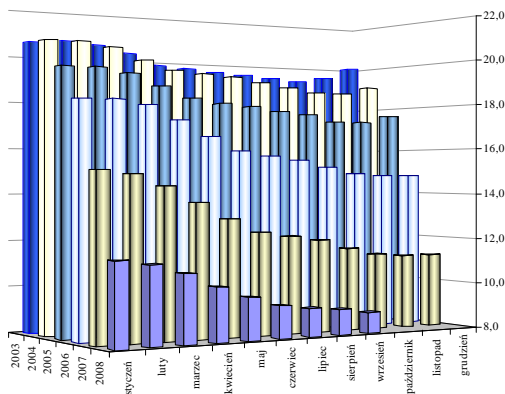
W końcu września br., w porównaniu do stanu z końca września 2007 r., liczba zarejestrowanych bezrobotnych zmniejszyła się o 401,2 tys. osób, tj. o 22,6% (wobec spadku o 585,9 tys., tj. 24,8% we wrześniu 2007 r.). Wynika z tego, że względny spadek poziomu bezrobocia w końcu września 2008 r. był o 2,2 punktu procentowego niższy niż w analogicznym okresie 2007 r., ale równocześnie był o 8,2 punktu procentowego wyższy od spadku odnotowanego w końcu września 2006 r. w porównaniu do stanu z końca września 2005 r.

¹ Stopa po korekcie dokonanej przez Główny Urząd Statystyczny

POZIOM BEZROBOCIA W LATACH 2003 -2008 -SEZONOWOŚĆ
Stan w końcu miesiąca sprawozdawczego

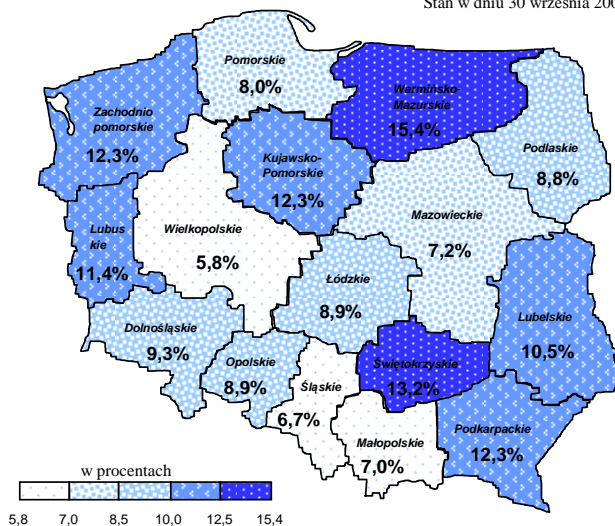


STOPA BEZROBOCIA W LATACH 2003 -2008 -SEZONOWOŚĆ
Stan w końcu miesiąca sprawozdawczego



STOPA BEZROBOCIA WEDŁUG WOJEWÓDZTW

Stan w dniu 30 września 2008 r.



Sezonowość stanowi podstawową cechę polskiego rynku pracy i oznacza wzrost bezrobocia w miesiącach rozpoczynających i kończących rok. Miesiące wiosenne są okresami spadku liczby zarejestrowanych bezrobotnych, co wynika między innymi z rozpoczynania prac sezonowych w budownictwie i rolnictwie, a także rozpoczynania się sezonu turystycznego. Z kolei na przełomie roku z powodu napływu do bezrobocia osób, którym wygasają wówczas umowy o pracę oraz powrót do bezrobocia osób wykonujących subsydiowane zatrudnienie liczba bezrobotnych wzrasta. Równocześnie w miesiącach kończących rok liczba bezrobotnych wyłączanych z ewidencji zmniejsza się.

Lata 2006 - 2007 pod względem sezonowych zmian na rynku pracy były nietypowe, ponieważ wzrost poziomu bezrobocia odnotowany został tylko w styczniu i grudniu, co jak dotąd w historii polskiego bezrobocia nigdy nie miało miejsca. Rok 2008 jest czwartym z kolei, w którym poziom rejestrowanego bezrobocia zmniejszył się już w lutym (spadek wyniósł 34,8 tys. osób w porównaniu do stanu z końca stycznia br.).

We wrześniu 2008 r. liczba bezrobotnych zmniejszyła się o 27,8 tys. osób, tj. o 2,0% (wobec spadku we wrześniu 2007 r. o 44,1 tys. osób, tj. o 2,4%). W 2008 r. stopa bezrobocia zmniejsza się już od lutego (spadek o 0,2 punktu). Fakt ten jest znamieny zważywszy, że sytuacja zmniejszenia się stopy bezrobocia w lutym miała miejsce tylko w latach 1995, 1997 i 1998 oraz w 2007 r. W lutym 1995 r. spadek wskaźnika bezrobocia wyniósł 0,2 punktu proc., natomiast w latach 1997-1998 stopa bezrobocia w lutym była o 0,1 punktu procentowego niższa niż w styczniu. Z kolei w latach 2004-2006 stopa w końcu lutego pozostawała na tym samym poziomie, co w końcu stycznia, a w lutym 2007 r. odnotowany został spadek o 0,3 punktu procentowego.

Wskaźnik bezrobocia w końcu września 2008 r. zmniejszył się o 0,2 punktu proc. w odniesieniu do stanu z końca sierpnia 2008 r. (przy spadku o 0,3 punktu proc. w analogicznym okresie 2007 r.).

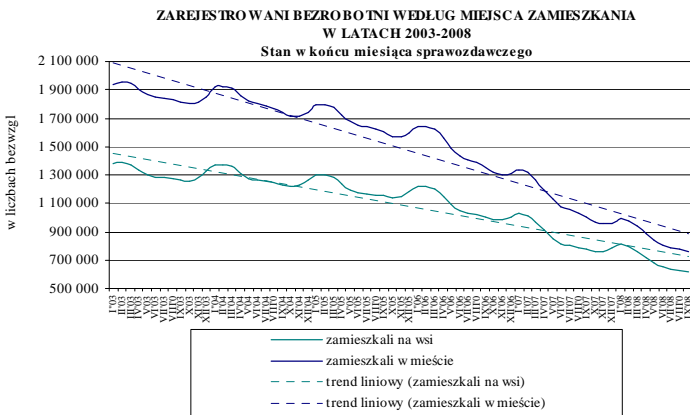
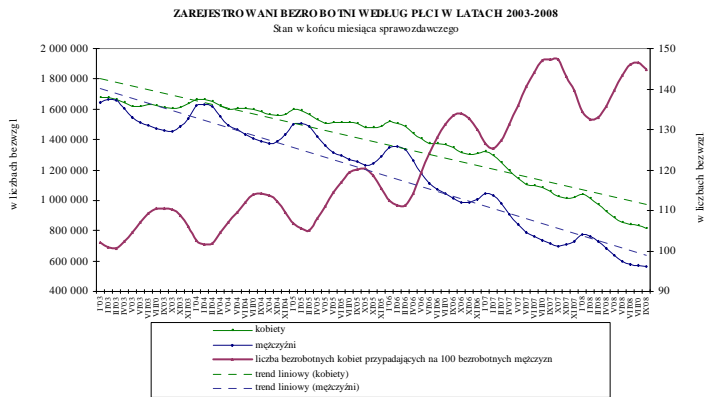
Od lat wysoki pozostaje stopień terytorialnego zróżnicowania bezrobocia w Polsce. Jest to wynikiem zarówno nierównomiernego rozwoju społeczno - gospodarczego regionów, jak i ich położenia geograficznego.

Rozpiętość wskaźnika bezrobocia na poziomie województw, jak i powiatów zmniejsza się.

W końcu września 2008 r. różnica pomiędzy najniższą i najwyższą stopą bezrobocia w województwach wynosiła 9,6 punktu procentowego (wielkopolskie - 5,8%, warmińsko - mazurskie - 15,4%).

Terytorialne zróżnicowanie wskaźnika bezrobocia na poziomie województw zmniejszyło się o 1,1 punktu procentowego w porównaniu z końcem września 2007 r. (10,7 punktu proc.).

Ministerstwo Pracy i Polityki Społecznej
Departament Rynku Pracy



W ostatnich latach zdecydowanie szybciej zmniejszała się liczba bezrobotnych mężczyzn niż kobiet, co ma swoje odzwierciedlenie we wzroście odsetka kobiet wśród ogółu zarejestrowanych. W końcu 2002 r. kobiety zarejestrowane w urzędach pracy stanowiły 51,2% ogółu bezrobotnych, wobec 58,2% w końcu 2007 r.

W końcu września 2008 r. w ewidencji bezrobotnych znajdowało się 814,2 tys. kobiet (59,1%), a mężczyzn było 562,3 tys. - na 100 bezrobotnych mężczyzn przypadało 145 kobiet (wobec 147 przed rokiem).

Spadek bezrobocia odnotowany w końcu sierpnia i września 2008 r. był wyższy dla kobiet. W końcu września 2008 r., w porównaniu do analogicznego okresu 2007 r., populacja bezrobotnych kobiet zmniejszyła się o 23,1%, podczas gdy liczba bezrobotnych mężczyzn zmniejszyła się o 21,8%.

Na wsi mieszka ok. 38-39% ludności Polski, natomiast wśród bezrobotnych mieszkańcy wsi stanowią ok. 45%. Notowany w ostatnich latach spadek poziomu bezrobocia dotyczył zarówno mieszkańców wsi, jak i miast, przy czym liczba bezrobotnych zamieszkałych w mieście zmniejszyła się bardziej dynamicznie.

W 2008 r. wraz z rozpoczęciem prac rolnych (od marca do czerwca) wyższe względne spadki bezrobocia dotyczyły mieszkańców wsi.

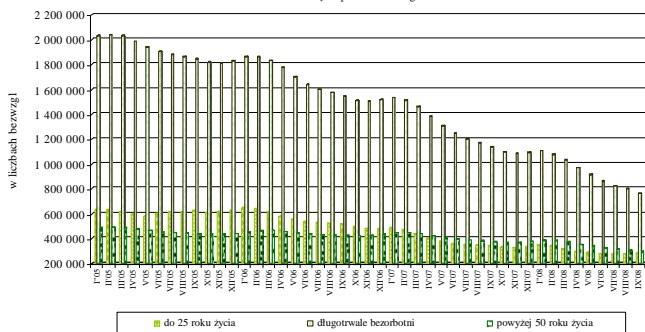
W końcu września 2008 r. w urzędach pracy zarejestrowanych było 617,4 tys. bezrobotnych zamieszkałych na wsi. W porównaniu do stanu z końca września 2007 r., liczba bezrobotnych zamieszkałych na wsi zmniejszyła się o 20,3% wobec spadku liczby zamieszkałych w mieście o 24,3%. Tym samym odsetek zamieszkałych na wsi wśród zarejestrowanych bezrobotnych wzrósł z 43,6% do 44,9% w końcu września 2008 r.

Zgodnie z art. 49 ustawy o promocji zatrudnienia i instytucjach rynku pracy m.in. osoby do 25 roku życia, powyżej 50 roku życia i długotrwale bezrobotne uznane zostały za będące w szczególnej sytuacji na rynku pracy.

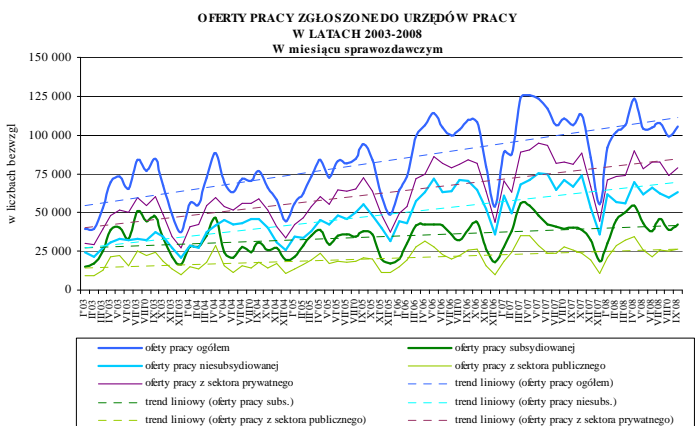
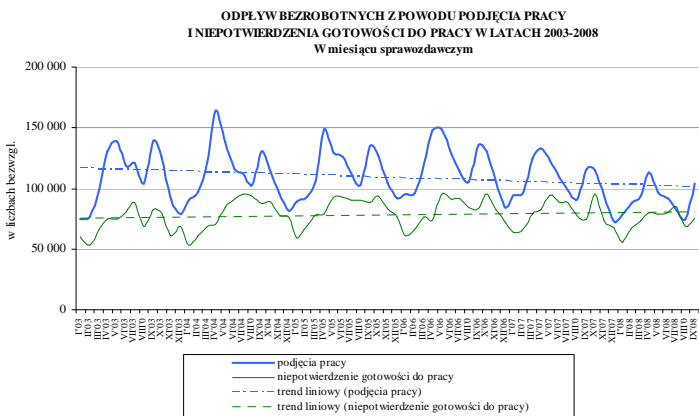
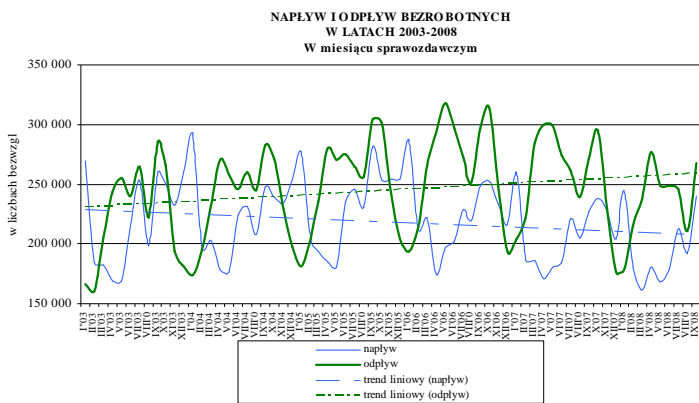
Mimo korzystnych zmian na rynku pracy nadal w ewidencji bezrobotnych znajduje się wiele młodych osób, choć dynamika spadku bezrobocia jest najniższa dla osób w starszych grupach wiekowych. W ciągu ostatniego roku odsetek bezrobotnych powyżej 50 roku życia wzrósł z 21,1% w końcu września 2007 r. do 21,6% w końcu września 2008 r. Równocześnie wzrósł udział młodzieży w ogólnej liczbie zarejestrowanych (z 19,5% do 20,7%).

W końcu września 2008 r. w urzędach pracy zarejestrowanych było 764,4 tys. osób długotrwale bezrobotnych i stanowili oni 55,5% ogółu zarejestrowanych (wobec 64,1% w końcu września 2007 r.).

WYBRANE GRUPY BEZROBOTNYCH W SZCZEGÓLNEJ SYTUACJI NA RYNKU PRACY W LATACH 2005-2008
Stan w końcu miesiąca sprawozdawczego



Ministerstwo Pracy i Polityki Społecznej
Departament Rynku Pracy



Spadek poziomu bezrobocia w ostatnich latach następował przede wszystkim w wyniku dynamicznego i zwiększającego się odpływu z bezrobocia przy równoczesnym wzroście napływu bezrobotnych. W 2006 r. po raz pierwszy od kilku lat zmniejszył się napływ bezrobotnych. Z kolei w roku 2007, w porównaniu z 2006 r., liczba bezrobotnych ukształtowała się pod wpływem zarówno zmniejszonego napływu, jak i spadku odpływu bezrobotnych. Podobna sytuacja utrzymuje się w br.

We wrześniu 2008 r. w urzędach pracy zarejestrowało się 240,0 tys. osób (tj. o 13,0 tys. więcej niż przed rokiem), natomiast z ewidencji bezrobotnych wyłączono 267,8 tys. bezrobotnych (tj. o 3,3 tys. osób mniej niż w analogicznym okresie 2007 r.). **W okresie styczeń- wrzesień br. napływ bezrobotnych wyniósł 1759,2 tys. (spadek o 3,4%), a odpływ 2129,2 tys. osób (spadek o 9,5%)**

W latach 2002-2006 z roku na rok zwiększała się liczba bezrobotnych wyłączanych z ewidencji z powodu podjęcia pracy. Tendencja ta uległa załamaniu w 2007 r.

We wrześniu 2008 r. pracę podjęło 104,1 tys. bezrobotnych, tj. o 11,7 tys. osób mniej niż przed rokiem (spadek o 10,1%). **Wyłączenia z powodu podjęcia pracy w okresie 9 miesięcy 2008 r. (821,2 tys.) były o 16,6% niższe niż przed rokiem.**

Aktywnymi programami rynku pracy we wrześniu 2008 r. objęto 72,5 tys. bezrobotnych, podczas gdy w analogicznym okresie 2007 r. 67,6 tys. osób. **W okresie styczeń-wrzesień br. w aktywnych programach rozpoczęło udział 518,9 tys. osób, wobec 521,5 tys. osób przed rokiem.**

Niepotwierdzenia gotowości do pracy były powodem wyłączenia z ewidencji bezrobotnych 75,7 tys. osób we wrześniu 2008 r. (tj. wzrost o 1,4%).

W latach 2002 – 2007, z roku na rok wzrastała liczba ofert pracy będących w dyspozycji publicznych służb zatrudnienia.

We wrześniu 2008 r. pracodawcy zgłosili 105,3 tys. ofert (tj. o 1,1 tys. ofert mniej niż w analogicznym okresie 2007 r. i 6,5 tys. więcej niż w sierpniu 2008 r.). Łącznie **od początku roku zgłoszono 945 tys. ofert pracy, tj. o 4,5% mniej niż w analogicznym okresie 2007 r.**

Nadal wysoka liczba ofert pracy i systematyczny spadek bezrobocia powodują, że z roku na rok notowany jest spadek liczby bezrobotnych przypadających na 1 ofertę pracy². We wrześniu 2008 r., podobnie jak miesiąc wcześniej, wskaźnik ten wyniósł 8 osób (wobec 10 we wrześniu 2007 r.).

Opracowanie:
 Stanowisko do Spraw Analiz i Statystyki (BCh)

² Liczba bezrobotnych przypadających na 1 ofertę pracy w danym miesiącu liczona jest ze wzoru:

$$\frac{\text{bezrobotni według stanu w końcu poprzedniego miesiąca} + \text{bezrobotni w końcu danego miesiąca}}{\text{oferty pracy zgłoszone w miesiącu} + \text{oferty pracy na koniec poprzedniego miesiąca}} / 2$$