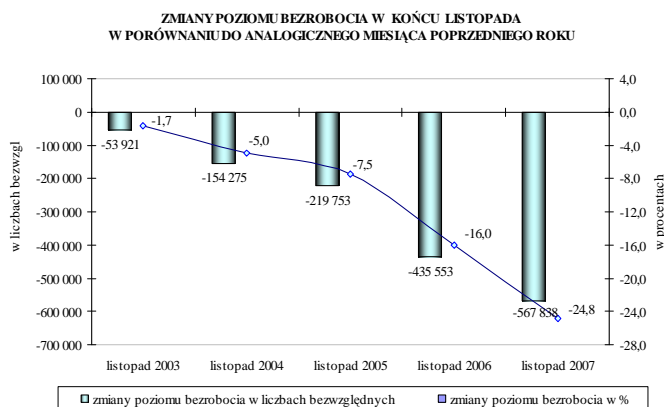
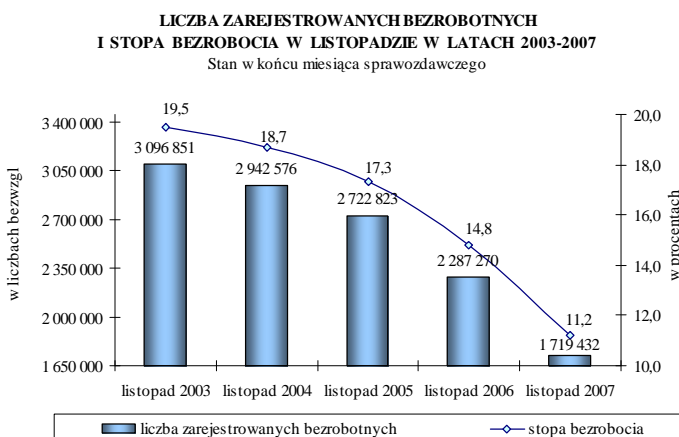
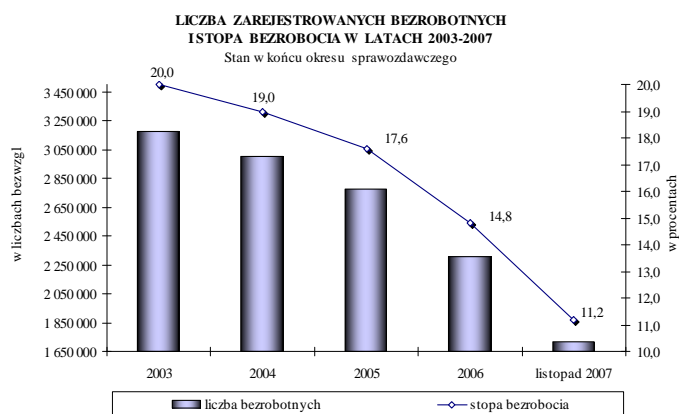


BEZROBOCIE REJESTROWANE W POLSCE Raport miesięczny – listopad 2007 r.



Wysoki poziom bezrobocia pozostaje jednym z najważniejszych problemów polskiego rynku pracy, choć w ostatnich latach bezrobocie dynamicznie spada. Zauważalna poprawa sytuacji na rynku pracy obserwowana jest od 2003 r., kiedy to po raz pierwszy od 5 lat liczba zarejestrowanych w urzędach pracy bezrobotnych zmniejszyła się w odniesieniu do stanu z końca 2002 roku, choć spadek wyniósł wówczas zaledwie 1,3%. W kolejnych latach dynamika spadku przybierała na sile. W efekcie zachodzących zmian w końcu 2006 r. w ewidencji prowadzonej przez urzędy pracy zarejestrowanych było nieco ponad 2,3 mln osób oczekujących na pomoc w znalezieniu pracy (tj. o 16,7% mniej niż w końcu 2005 r.), a stopa bezrobocia wyniosła 14,8%¹.

W roku 2007 dynamika spadku bezrobocia jeszcze bardziej przyspieszyła. Począwszy od stanu w końcu maja 2007 r. poziom bezrobocia nie przekracza 2 mln osób. W końcu listopada 2007 r. w urzędach pracy zarejestrowanych było 1 719,4 tys. bezrobotnych, tj. 1,5 tys. mniej niż w końcu października 2007 r. Po raz ostatni liczbę bezrobotnych poniżej 2 mln notowano w końcu 1998 r., od kiedy to rozpoczął się systematyczny wzrost poziomu bezrobocia (z wyłączeniem sezonowych spadków) obserwowany do końca lutego 2003 r. (maksymalna liczba bezrobotnych – 3 344,2 tys. zarejestrowanych). Od marca 2003 r. liczba bezrobotnych z miesiąca na miesiąc maleje przy niewielkich wzrostach notowanych w miesiącach rozpoczynających i kończących rok.

Stopa bezrobocia w końcu listopada 2007 r. wyniosła 11,2% i była o 3,6 punktu procentowego niższa niż w końcu listopada 2006 r. Po raz ostatni stopę na zbliżonym poziomie notowano na początku 1999 r.

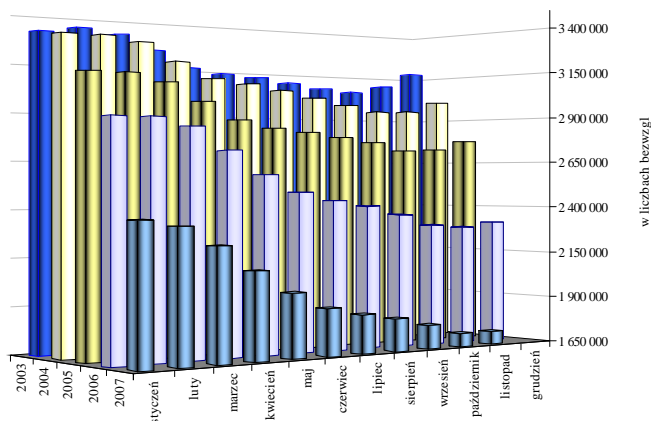
W końcu listopada 2007 r. liczba zarejestrowanych w urzędach pracy bezrobotnych była o 567,8 tys. niższa niż przed rokiem, a więc zmniejszyła się o 24,8%.

Względny spadek poziomu bezrobocia w końcu listopada 2007 r. był o 8,8 punktu procentowego wyższy niż notowany w listopadzie 2006 r. i ponad 3-krotnie wyższy od spadku odnotowanego w listopadzie 2005 r. w porównaniu do listopada 2004 r.

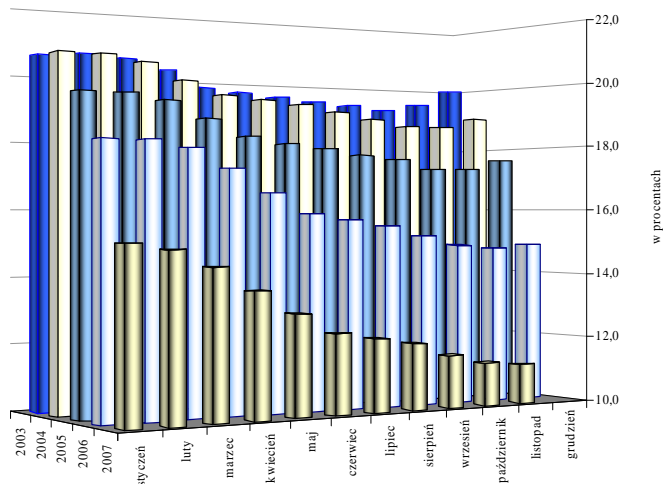
¹ We wrześniu br. GUS dokonał korekty stopy bezrobocia za okres grudzień 2006 r. – sierpień 2007 r.

Ministerstwo Pracy i Polityki Społecznej
Departament Rynku Pracy

POZIOM BEZROBOCIA W LATACH 2003 -2007 -SEZONOWOŚĆ
Stan w końcu miesiąca sprawozdawczego

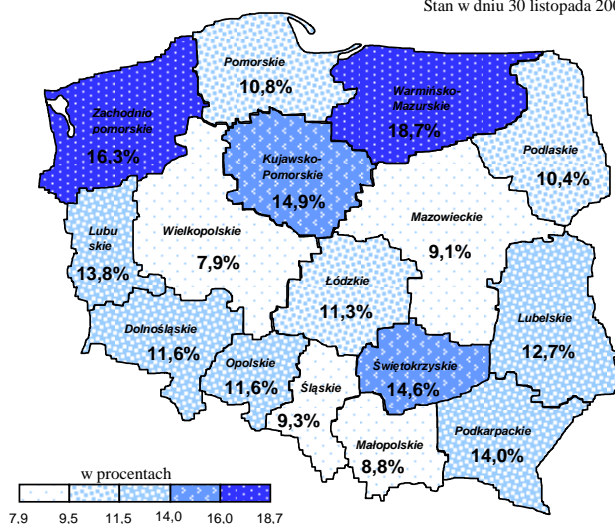


STOPA BEZROBOCIA W LATACH 2003 -2007 -SEZONOWOŚĆ
Stan w końcu miesiąca sprawozdawczego



STOPA BEZROBOCIA WEDŁUG WOJEWÓDZTW

Stan w dniu 30 listopada 2007 r.



Sezonowość stanowi podstawową cechę polskiego rynku pracy i oznacza wzrost bezrobocia w miesiącach rozpoczynających i kończących rok. Miesiące wiosenne są okresami spadku liczby zarejestrowanych bezrobotnych, co wynika między innymi z rozpoczynania prac sezonowych w budownictwie i rolnictwie, a także rozpoczynania się sezonu turystycznego. Z kolei w końcu roku z powodu napływu do bezrobocia osób, którym wygasają wówczas umowy o pracę oraz powrót do bezrobocia osób wykonujących subsydiowane zatrudnienie liczba bezrobotnych wzrasta.

Rok 2006 pod względem sezonowych zmian na rynku pracy był nietypowy, ponieważ wzrost poziomu bezrobocia odnotowany został tylko w styczniu i grudniu, co jak dotąd w historii polskiego bezrobocia nigdy nie miało miejsca. Podobnie sytuacja wygląda w 2007 r., choć obserwowany wzrost bezrobocia w styczniu 2007 r. w porównaniu do stanu z końca 2006 r. był znacznie niższy niż zwiększenie się poziomu bezrobocia w styczniu 2006 r. (56,4 tys. wobec wzrostu o 93,7 tys. osób w styczniu 2006 r.). Z kolei spadek poziomu bezrobocia w listopadzie 2007 r. (o 1,5 tys. osób w porównaniu do stanu z końca października 2007 r.) był znacznie niższy niż spadek odnotowany w tym samym okresie 2006 r. (o 14,5 tys. osób).

Stopa bezrobocia w 2007 r. zmniejsza się już od lutego, kiedy to odnotowano spadek w porównaniu do stycznia o 0,3 punktu procentowego. Fakt ten jest znamieny zważywszy, że sytuacja zmniejszenia się stopy bezrobocia w lutym miała miejsce tylko w latach 1995, 1997 i 1998. W lutym 1995 r. spadek wskaźnika bezrobocia wyniósł 0,2 punktu procentowego, natomiast w latach 1997-1998 stopa bezrobocia w lutym była o 0,1 punktu procentowego niższa niż w styczniu. Z kolei w latach 2004-2006 wielkość stopy bezrobocia w styczniu i lutym pozostawała na tym samym poziomie, a spadki notowano od marca. Równocześnie drugi rok z rzędu stopa bezrobocia notowana w listopadzie jest o 0,1 punktu procentowego niższa niż w październiku. Jak dotąd podobna sytuacja miała miejsce tylko w 1994 r.

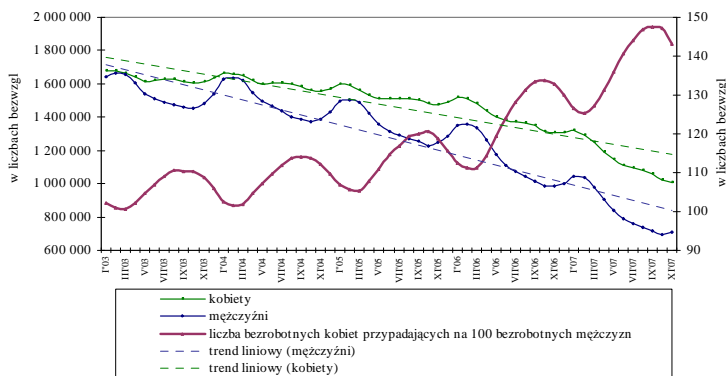
Od lat wysoki pozostaje stopień terytorialnego zróżnicowania bezrobocia w Polsce. Jest to wynikiem zarówno nierównomiernego rozwoju społeczno-gospodarczego regionów, jak i ich położenia geograficznego.

Rozpiętość wskaźnika bezrobocia zarówno na poziomie województw, jak i powiatów zmniejsza się.

W końcu listopada 2007 r. różnica pomiędzy najniższą i najwyższą stopą bezrobocia w województwach wynosiła 10,8 punktu procentowego (wielkopolskie – 7,9%, warmińsko – mazurskie – 18,7%). Terytorialne zróżnicowanie na poziomie województw zmniejszyło się o 1,1 punktu procentowego w porównaniu z listopadem 2006 r. (11,9 punktu proc.).

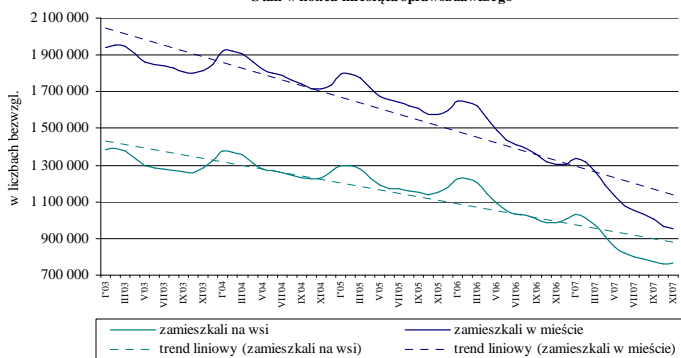
Ministerstwo Pracy i Polityki Społecznej
Departament Rynku Pracy

ZAREJESTROWANI BEZROBOTNI WEDŁUG PŁCI W LATACH 2003-2007
 Stan w końcu miesiąca sprawozdawczego



Na przestrzeni ostatnich 4 lat zdecydowanie szybciej spada bezrobocie mężczyzn niż kobiet, co ma swoje odzwierciedlenie we wzroście odsetka kobiet wśród ogółu zarejestrowanych. W końcu 2002 r. kobiety zarejestrowane w urzędach pracy stanowiły 51,2% ogółu bezrobotnych, a w końcu 2006 r. odsetek ten zwiększył się do 56,5%. W końcu listopada 2007 r. w ewidencji bezrobotnych znajdowało się 1 011,9 tys. kobiet (58,8%), a mężczyzn było 707,6 tys. - na 100 bezrobotnych mężczyzn przypadają 143 kobiety (w końcu listopada 2006 r. 133 bezrobotne kobiety przypadają na 100 bezrobotnych mężczyzn). Warto zaznaczyć, że spadek bezrobocia w listopadzie w porównaniu do stanu z końca października 2007 r. dotyczył wyłącznie kobiet, których populacja zmniejszyła się o 13 tys. osób, podczas gdy liczba bezrobotnych mężczyzn wzrosła o 11,6 tys. osób.

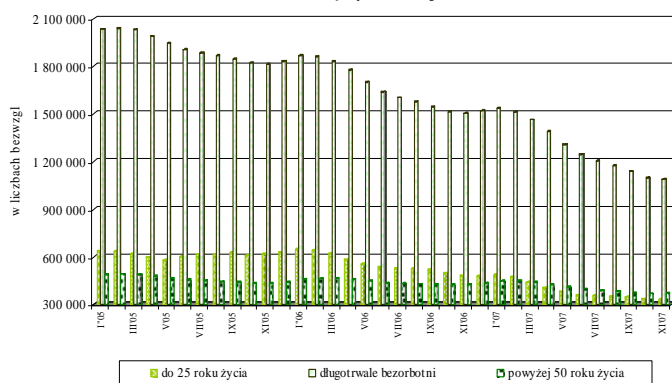
ZAREJESTROWANI BEZROBOTNI WEDŁUG MIEJSCA ZAMIESZKANIA
 W LATACH 2003-2007
 Stan w końcu miesiąca sprawozdawczego



Na wsi mieszka ok. 38% ludności Polski, natomiast wśród bezrobotnych mieszkańcy wsi stanowią ok. 43-44%. Notowany w ostatnich latach spadek poziomu bezrobocia dotyczył przede wszystkim mieszkańców miast, tj. liczba bezrobotnych zamieszkałych w mieście zmniejszyła się szybciej niż zamieszkałych na wsi. W 2007 r. wraz z rozpoczęciem prac rolnych (od marca do maja) wyższe względne spadki bezrobocia dotyczyły mieszkańców wsi. Od czerwca br. tendencja znowu się odwróciła.

W końcu listopada 2007 r. w urzędach pracy zarejestrowanych było 765 tys. bezrobotnych zamieszkałych na wsi. W porównaniu do stanu z końca października br., liczba bezrobotnych zamieszkałych na wsi wzrosła o 1,1% wobec spadku zamieszkałych w mieście o 1%. W odniesieniu do analogicznego okresu 2006 r. liczba bezrobotnych zamieszkałych na wsi zmniejszyła się o 22,5%, zaś spadek poziomu bezrobocia zamieszkałych w mieście wyniósł 26,6%.

WYBRANE GRUPY BEZROBOTNYCH W SZCZEGÓLNEJ SYTUACJI NA RYNKU PRACY
 W LATACH 2005-2007
 Stan w końcu miesiąca sprawozdawczego



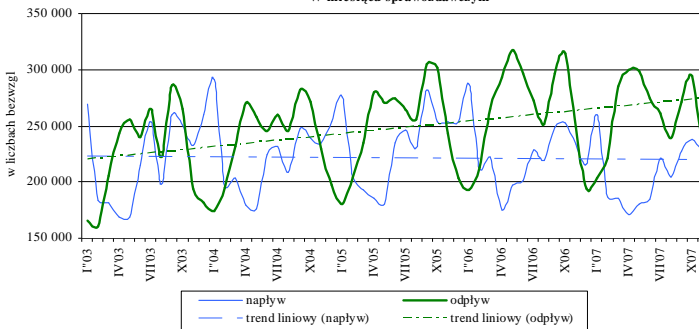
Zgodnie z art. 49 ustawy o promocji zatrudnienia i instytucjach rynku pracy m.in. osoby do 25 roku życia, powyżej 50 roku życia i długotrwale bezrobotne uznane zostały za będące w szczególnej sytuacji na rynku pracy.

Mimo faktu, że nadal w ewidencji bezrobotnych znajduje się wiele młodych osób, to populacja bezrobotnych wyraźnie starzeje się. Tylko w ciągu ostatniego roku odsetek bezrobotnych powyżej 50 roku życia wzrósł z 18,6% w końcu listopada 2006 r. do 21,5% w końcu listopada 2007 r. Równocześnie zmniejszyła się subpopulacja bezrobotnej młodzieży (z 21,1% do 19,2%).

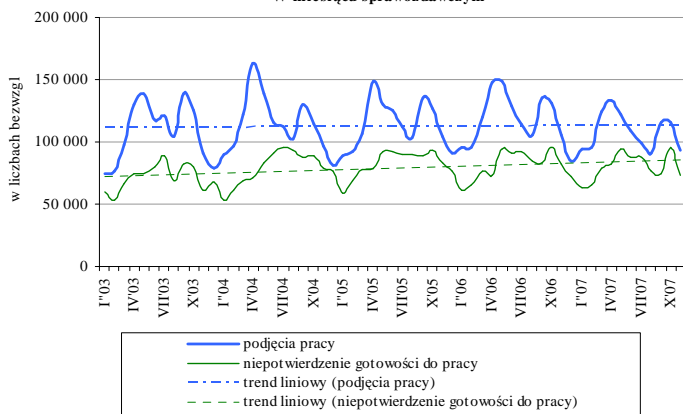
W końcu listopada 2007 r. w urzędach pracy zarejestrowanych było 1 085 tys. osób długotrwale bezrobotnych i stanowili oni 63,1% ogółu zarejestrowanych (w końcu listopada 2006 r. 65,8%).

Ministerstwo Pracy i Polityki Społecznej
Departament Rynku Pracy

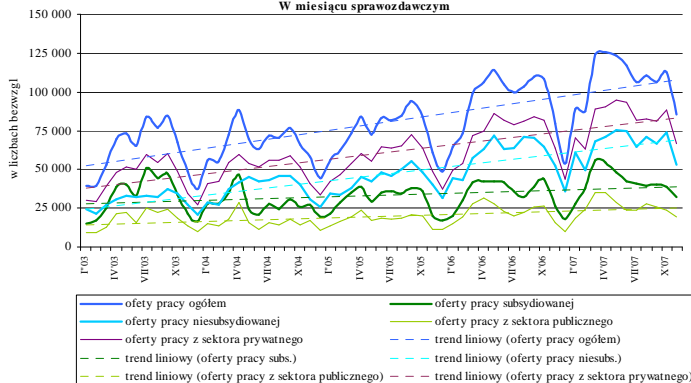
**NAPLYW I ODPLYW BEZROBOTNYCH
W LATACH 2003-2007
W miesiącu sprawozdawczym**



**ODPLYW BEZROBOTNYCH Z POWODU PODJĘCIA PRACY
I NIEPOTWIERDZENIA GOTOWOŚCI DO PRACY W LATACH 2003-2007
W miesiącu sprawozdawczym**



**OFERTY PRACY ZGŁOSZONO URZĘDOM PRACY
W LATACH 2003-2007
W miesiącu sprawozdawczym**



W ostatnich latach spadek poziomu bezrobocia następował przede wszystkim w wyniku dynamicznego i zwiększającego się z roku na rok odpływu z bezrobocia. Obecnie widoczny staje się głównie spadek napływu bezrobotnych do urzędów pracy.

W listopadzie 2007 r. w urzędach pracy zarejestrowało się 227,9 tys. osób, natomiast ze statystyk urzędów pracy wyłączono 229,4 tys. bezrobotnych. W porównaniu do listopada 2006 r. zarówno napływ, jak i odpływ bezrobotnych zmniejszył się. W okresie styczeń - listopad 2007 r. napływ bezrobotnych wyniósł 2287,4 tys. osób, a z ewidencji urzędów pracy wyłączono 2877,4 tys. osób. Odpływ bezrobotnych był o 2,9% niższy niż w analogicznym okresie 2006 r., zaś napływ zmniejszył się o 7,6%.

Liczba podejmujących pracę w latach 2002-2006 z roku na rok zwiększała się. Tendencja ta uległa załamaniu w 2007 r., gdyż liczba wyłączonych z ewidencji z powodu podjęcia pracy od początku 2007 r. wyniosła 1193,6 tys. osób i była o 10,2% niższa niż w analogicznym okresie 2006 r. Spadek ten dotyczył podjęć pracy niesubsydiowanej, w tym sezonowej, ponieważ odpływ z powodu podjęcia subsydiowanego zatrudnienia wzrósł o 13,5%.

Niepotwierdzenia gotowości do pracy były powodem wyłączenia z ewidencji bezrobotnych 881,5 tys. osób od stycznia do końca listopada 2007 r. (tj. o 2,1% mniej niż w analogicznym okresie 2006 r.)

W okresie jedenastu miesięcy 2007 r. wyłączenia z powodu podjęć pracy stanowiły 41,5% odpływu bezrobotnych, natomiast niepotwierdzenie gotowości do pracy stanowiło 30,6% odpływu (w analogicznym okresie 2006 r. odpowiednio 44,9% i 30,4%).

Począwszy od 2002 r. z roku na rok wzrasta liczba ofert pracy będących w dyspozycji publicznych służb zatrudnienia. Tendencja wzrostowa dotyczy zarówno ofert pracy subsydiowanej, jak i nie, oraz zarówno ofert zgłaszanych z sektora prywatnego, jak i publicznego.

W listopadzie 2007 r. pracodawcy zgłosili 85,6 tys. ofert (tj. o 6,2 tys. ofert więcej niż w listopadzie 2006 r.). Jednocześnie od początku 2007 r. łącznie zgłoszono 1187,2 tys. ofert, tj. o 124,1 tys. (11,7%) więcej niż w analogicznym okresie 2006 r.

Wzrost liczby ofert pracy i systematyczny spadek bezrobocia powoduje, że z roku na rok notowany jest spadek liczby bezrobotnych przypadających na 1 ofertę pracy². W listopadzie 2007 r. wskaźnik ten wynosi 11 osób bezrobotnych na 1 ofertę (w listopadzie 2006 r. na 1 ofertę pracy przypadało 17 bezrobotnych).

² Liczba bezrobotnych przypadających na 1 ofertę pracy w danym miesiącu liczona jest ze wzoru:

$$\frac{\text{bezrobotni według stanu w końcu poprzedniego miesiąca} + \text{bezrobotni w końcu danego miesiąca}}{\text{oferty pracy zgłoszone w miesiącu} + \text{oferty pracy na koniec poprzedniego miesiąca}} / 2$$