

BEZROBOCIE REJESTROWANE W POLSCE Raport miesięczny – grudzień 2008 r.

W latach 2003-2008 z roku na rok obserwowano stałą tendencję spadku bezrobocia rejestrowanego.

W końcu 2003 r. w urzędach pracy zarejestrowanych było 3 175,7 tys. osób, a wskaźnik bezrobocia wyniósł 20%. Jednocześnie po raz pierwszy od kilku lat liczba zarejestrowanych bezrobotnych zmniejszyła się w porównaniu do stanu sprzed roku, choć spadek wyniósł zaledwie 41,3 tys. osób, tj. 1,3%.

Do końca 2007 r. zarówno liczba, jak i stopa bezrobocia rejestrowanego zmniejszyły się coraz szybciej. Najwyższą dynamikę spadku bezrobocia odnotowano w 2007 r., kiedy to liczba bezrobotnych zmniejszyła się o 562,8 tys. osób, tj. o 24,4% w porównaniu do stanu z końca 2006 r. Wówczas też stopa bezrobocia zmniejszyła się do 11,2%.

W końcu 2008 r. w urzędach pracy zarejestrowanych było 1 473,8 tys. osób (wobec 1 746,6 tys. w końcu 2007 r.). W porównaniu do stanu z końca 2007 r. liczba bezrobotnych zmniejszyła się o 272,8 tys. osób, tj. o 15,6%.

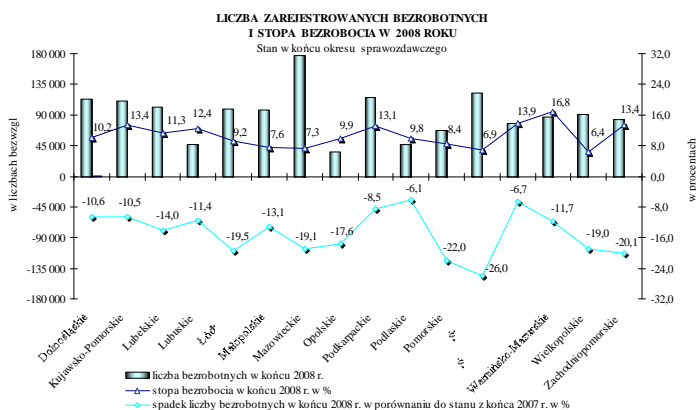
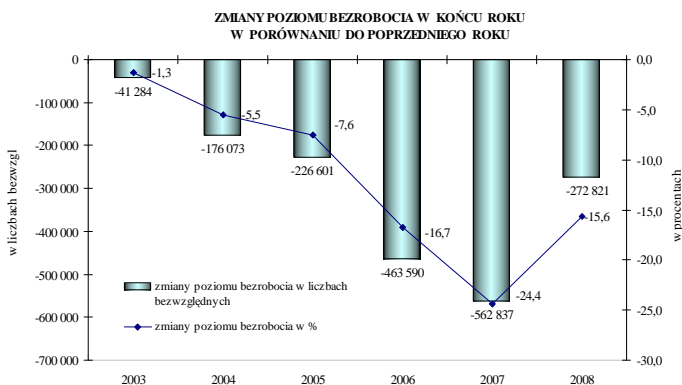
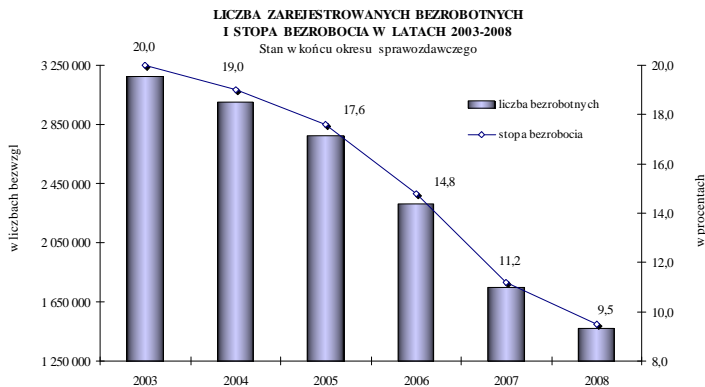
W tym samym okresie w latach 2001-2003 poziom bezrobocia przekraczał 3 mln osób. **Niższy niż w końcu grudnia 2008 r. poziom bezrobocia notowano w końcu I kwartału 1991 r.** (1 322,1 tys. osób).

Podkreślenia wymaga fakt, że począwszy od stanu w końcu maja 2007 r. liczba bezrobotnych nie przekracza 2 mln osób.

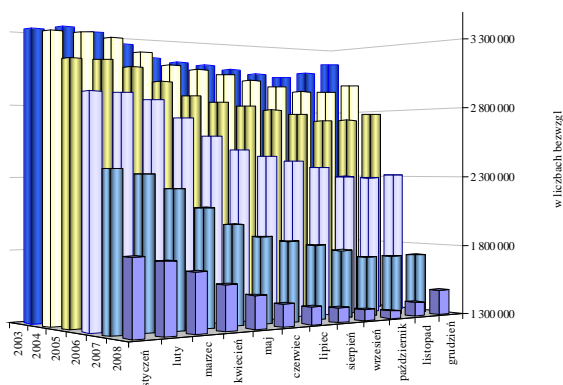
Stopa bezrobocia rejestrowanego w końcu 2008 r. wyniosła 9,5% i była o 1,7 punktu procentowego niższa niż w końcu 2007 r. Po raz ostatni stopę bezrobocia na tym samym poziomie notowano w końcu sierpnia 1998 r.

Widoczne są już symptomy światowego kryzysu gospodarczego, które skutkują lokalnymi trudnościami na rynku pracy. Jednak mimo sygnałów o nasilonych zwolnieniach pracowników w końcu 2008 r. w ewidencji bezrobotnych było 41 tys. osób zwolnionych z przyczyn dotyczących zakładu pracy (wobec 55,3 tys. w końcu 2007 r.). Tym samym w ciągu roku statystyka ta zmniejszyła się o 25,7%, przy spadku liczby bezrobotnych ogółem o 15,6%. Oznacza to, że osoby zwalniane w tym trybie stosunkowo łatwo radzą sobie na rynku pracy.

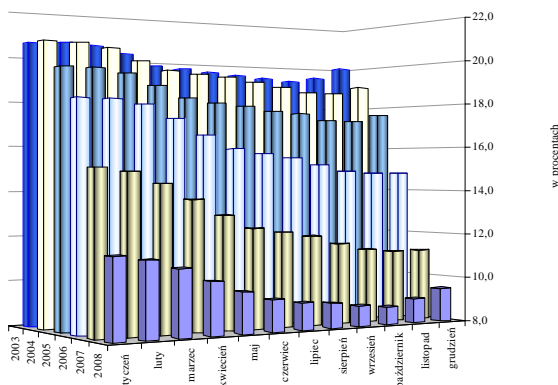
W końcu 2008 r. najwyższą dynamikę spadku bezrobocia (powyżej 20%) odnotowano w województwach: śląskim, pomorskim i zachodniopomorskim. Najniższy spadek (poniżej 10%) wystąpił w województwach: podlaskim, świętokrzyskim i podkarpackim



POZIOM BEZROBOCIA W LATACH 2003 - 2008 - SEZONOWOŚĆ
 Stan w końcu miesiąca sprawozdawczego

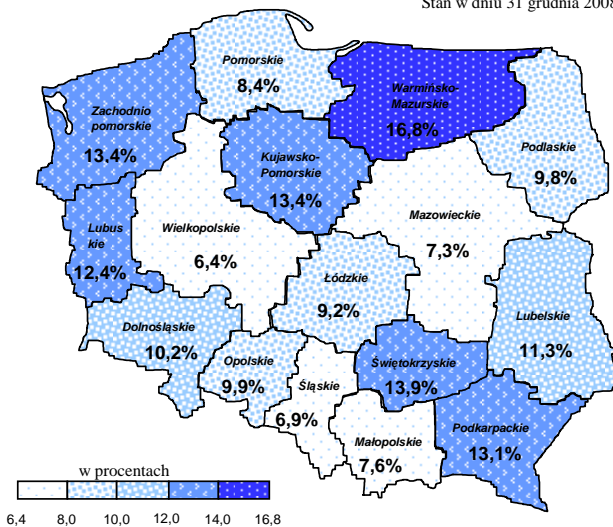


STOPA BEZROBOCIA W LATACH 2003 - 2008 - SEZONOWOŚĆ
 Stan w końcu miesiąca sprawozdawczego



STOPA BEZROBOCIA WEDŁUG WOJEWÓDZTW

Stan w dniu 31 grudnia 2008 r.



Sezonowość stanowi podstawową cechę polskiego rynku pracy i oznacza wzrost bezrobocia w miesiącach rozpoczynających i kończących rok. Miesiące wiosenne są okresami spadku liczby zarejestrowanych bezrobotnych, co wynika między innymi z rozpoczynania prac sezonowych w budownictwie i rolnictwie, a także rozpoczynania się sezonu turystycznego. Z kolei na przełomie roku z powodu napływu do bezrobocia osób, którym wygasają wówczas umowy o pracę oraz powrót do bezrobocia osób wykonujących subsydiowane zatrudnienie liczba bezrobotnych wzrasta. Równocześnie w miesiącach kończących rok liczba bezrobotnych wyłączanych z ewidencji zmniejsza się.

Lata 2006 - 2007 pod względem sezonowych zmian na rynku pracy były nietypowe, ponieważ wzrost poziomu bezrobocia odnotowany został tylko w styczniu i grudniu, co jak dotąd w historii polskiego bezrobocia nigdy nie miało miejsca. Rok 2008 jest czwartym z kolei, w którym poziom rejestrowanego bezrobocia zmniejszył się już w lutym, ale od listopada notowane są sezonowe wzrosty.

W grudniu 2008 r., w porównaniu do listopada, liczba bezrobotnych wzrosła o 75,3 tys. osób, tj. o 5,4% (wobec wzrostu w grudniu 2007 r. o 27,1 tys. osób, tj. o 1,6%).

W 2008 r. stopa bezrobocia zmniejszała się od lutego do października. Fakt ten jest znamieny zważywszy, że sytuacja zmniejszenia się stopy bezrobocia w lutym miała miejsce tylko w latach 1995, 1997 i 1998 oraz w 2007 r. Z kolei w latach 2004-2006 stopa w końcu lutego pozostawała na tym samym poziomie, co w końcu stycznia.

Od listopada 2008 r. wskaźnik bezrobocia wzrasta. W listopadzie wzrost wyniósł 0,3 punktu w porównaniu do stanu z końca października, a w końcu grudnia stopa bezrobocia zwiększyła się o kolejne 0,4 punktu proc. do 9,5%.

Od lat wysoki pozostaje stopień terytorialnego zróżnicowania bezrobocia w Polsce. Jest to wynikiem zarówno nierównomiernego rozwoju społeczno - gospodarczego regionów, jak i ich położenia geograficznego.

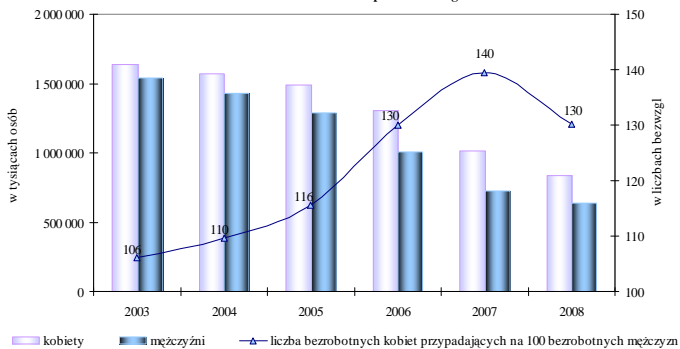
Rozpiętość wskaźnika bezrobocia na poziomie województw, jak i powiatów zmniejsza się.

W końcu 2008 r. różnica pomiędzy najniższą i najwyższą stopą bezrobocia w województwach wynosiła 10,4 punktu procentowego (wielkopolskie - 6,4%, warmińsko - mazurskie - 16,8%).

Terytorialne zróżnicowanie wskaźnika bezrobocia na poziomie województw zmniejszyło się o 0,5 punktu procentowego w porównaniu z końcem 2007 r. (10,9 punktu proc.).

Ministerstwo Pracy i Polityki Społecznej
Departament Rynku Pracy

ZAREJESTROWANI BEZROBOTNI WEDŁUG PŁCI W LATACH 2003-2008
Stan w końcu okresu sprawozdawczego



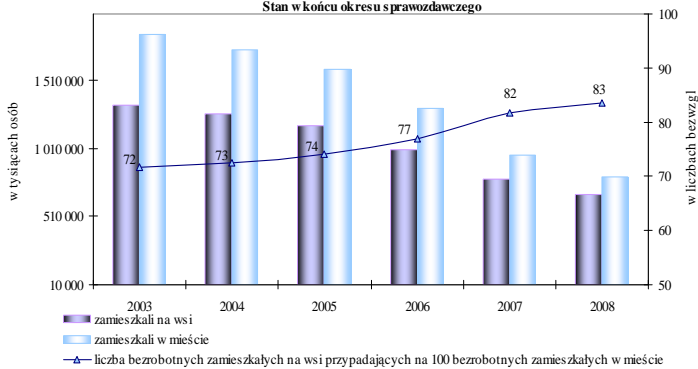
W latach 2003-2007 zdecydowanie szybciej zmniejszała się liczba bezrobotnych mężczyzn niż kobiet, co miało swoje odzwierciedlenie we wzroście odsetka kobiet wśród ogółu zarejestrowanych. W końcu 2002 r. kobiety zarejestrowane w urzędach pracy stanowiły 51,2% ogółu bezrobotnych, wobec 58,2% w końcu 2007 r.

W końcu 2008 r. w ewidencji bezrobotnych znajdowało się 833,4 tys. kobiet (56,6%), a mężczyzn było 640,3 tys.

Na 100 bezrobotnych mężczyzn przypadało 130 kobiet, wobec 140 przed rokiem.

W porównaniu do stanu z końca 2007 r., populacja bezrobotnych kobiet zmniejszyła się o 18,1%, podczas gdy liczba bezrobotnych mężczyzn spadła o 12,2%.

ZAREJESTROWANI BEZROBOTNI WEDŁUG MIEJSCA ZAMIESZKANIA W LATACH 2003-2008
Stan w końcu okresu sprawozdawczego

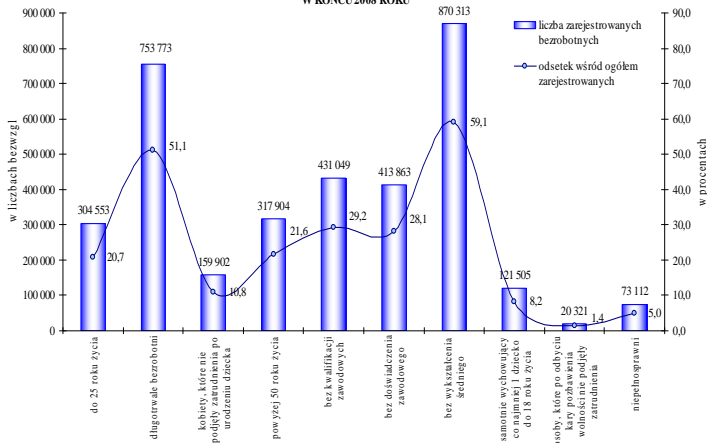


Na wsi mieszka ok. 39% ludności Polski, natomiast wśród bezrobotnych mieszkańcy wsi stanowią ok. 45%. Notowany w ostatnich latach spadek poziomu bezrobocia dotyczył zarówno mieszkańców wsi, jak i miast, przy czym liczba bezrobotnych zamieszkałych w mieście zmniejszyła się bardziej dynamicznie.

W 2008 r. wraz z rozpoczęciem prac rolnych (od marca do czerwca) wyższe względne spadki bezrobocia z miesiąca na miesiąc dotyczyły mieszkańców wsi.

W końcu 2008 r. w urzędach pracy zarejestrowanych było 670,4 tys. bezrobotnych zamieszkałych na wsi. W porównaniu do stanu z końca 2007 r., liczba bezrobotnych zamieszkałych na wsi zmniejszyła się o 14,7%, wobec spadku liczby zamieszkałych w mieście o 16,4%. Tym samym odsetek zamieszkałych na wsi wśród zarejestrowanych bezrobotnych wzrósł z 45,0% do 45,5% w końcu 2008 r.

BEZROBOTNI W SZCZEGÓLNEJ SYTUACJI NA RYNKU PRACY W KOŃCU 2008 ROKU



W art. 49 ustawy o promocji zatrudnienia i instytucjach rynku pracy wyszczególnione zostały grupy osób uznanych za będące w szczególnej sytuacji na rynku pracy.

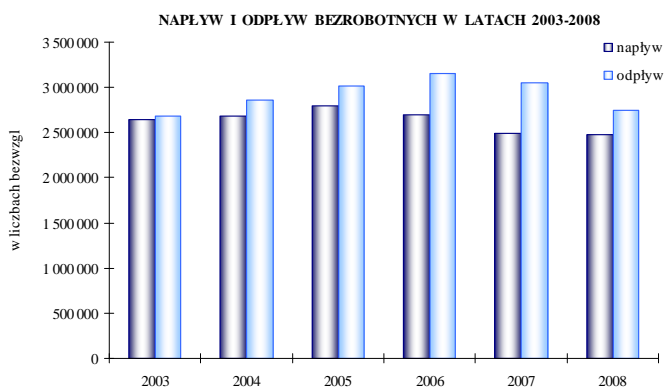
Najbardziej liczną zbiorowość tworzą osoby bez wykształcenia średniego, tj. 59,1% ogółu zarejestrowanych bezrobotnych w końcu 2008 r.

W urzędach pracy zarejestrowanych było 753,8 tys. osób długotrwale bezrobotnych i stanowili oni 51,1% ogółu zarejestrowanych (wobec 62,6% w końcu 2007 r.). **Odsetek długotrwale bezrobotnych zmniejszył się o 11,5 punktu proc.**

W ewidencji znajdowało się również niemal 305 tys. osób do 25 roku życia (20,7%) i 317,9 tys. bezrobotnych powyżej 50 roku życia (21,6%).

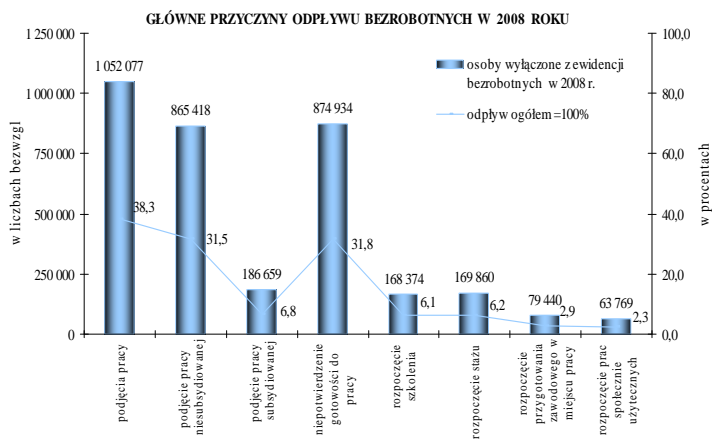
Warto zauważyć, że osoba może spełniać kryteria by jednocześnie być zakwalifikowaną do kilku grup w szczególnej sytuacji, np. może być równocześnie do 25 roku życia, długotrwale bezrobotna i bez kwalifikacji zawodowych.

Ministerstwo Pracy i Polityki Społecznej
Departament Rynku Pracy



Spadek poziomu bezrobocia w ostatnich latach następował przede wszystkim w wyniku dynamicznego i zwiększającego się odpływu z bezrobocia przy równoczesnym wzroście napływu bezrobotnych. W 2006 r. po raz pierwszy od kilku lat zmniejszył się napływ bezrobotnych. Z kolei w roku 2007, w porównaniu z 2006 r., liczba bezrobotnych ukształtowała się pod wpływem zarówno zmniejszonego napływu, jak i spadku odpływu bezrobotnych. Podobna sytuacja miała miejsce w 2008 r.

W grudniu 2008 r. w urzędach pracy zarejestrowało się 243,6 tys. osób (tj. o 39,7 tys. więcej niż przed rokiem), natomiast z ewidencji bezrobotnych wyłączono 168,3 tys. bezrobotnych (tj. o 8,4 tys. osób mniej niż w analogicznym okresie 2007 r.). **W 2008 r. napływ bezrobotnych wyniósł 2476,6 tys. osób (spadek o 0,6%), a odpływ 2749,4 tys. osób (o 10,0% mniej niż w 2007 r.)**



W latach 2002-2006 z roku na rok zwiększała się liczba bezrobotnych wyłączanych z ewidencji z powodu podjęcia pracy. Tendencja ta uległa załamaniu w 2007 r., ale nadal podjęcia pracy stanowią główny powód wyłączeń.

W grudniu 2008 r. pracę podjęło 66,7 tys. bezrobotnych, tj. o 6,1 tys. osób mniej niż przed rokiem (spadek o 8,4%). **Wyłączenia z powodu podjęcia pracy w 2008 r. (1052,1 tys.) były o 16,9% niższe niż przed rokiem.**

Aktywnymi programami rynku pracy w grudniu 2008 r. objęto 34,0 tys. bezrobotnych, podczas gdy w analogicznym okresie 2007 r. 33,7 tys. osób. **W 2008 r. w aktywnych programach rozpoczęło udział 668,1 tys. osób, wobec 674,3 tys. osób przed rokiem.** Nadal jednak zwiększa się liczba bezrobotnych rozpoczynających własną działalność gospodarczą.

Niepotwierdzenia gotowości do pracy były powodem wyłączenia z ewidencji bezrobotnych 874,9 tys. osób w 2008 r. (tj. spadek o 7,8%).



W latach 2002 – 2007, z roku na rok wzrastała liczba ofert pracy będących w dyspozycji publicznych służb zatrudnienia.

W grudniu 2008 r. pracodawcy zgłosili 46,8 tys. ofert (tj. o 8,3 tys. ofert mniej niż w analogicznym okresie 2007 r. i 13,7 tys. mniej niż w listopadzie 2008 r.). **Łącznie w 2008 r. zgłoszono 1142,7 tys. ofert pracy, tj. o 8,0% mniej niż w 2007 r.**

Liczba bezrobotnych przypadających na 1 ofertę pracy¹ w 2008 r. wyniosła 12 osób, wobec 15 osób w końcu 2007 r.

Opracowanie:

Stanowisko do Spraw Analiz i Statystyki (BCh)

¹ Liczba bezrobotnych przypadających na 1 ofertę pracy w danym miesiącu liczona jest ze wzoru:
$$\frac{\text{bezrobotni według stanu w końcu poprzedniego miesiąca} + \text{bezrobotni w końcu danego miesiąca}}{\text{oferty pracy zgłoszone w miesiącu} + \text{oferty pracy na koniec poprzedniego miesiąca}} / 2$$