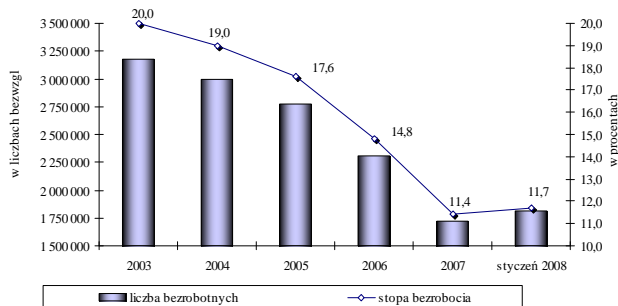
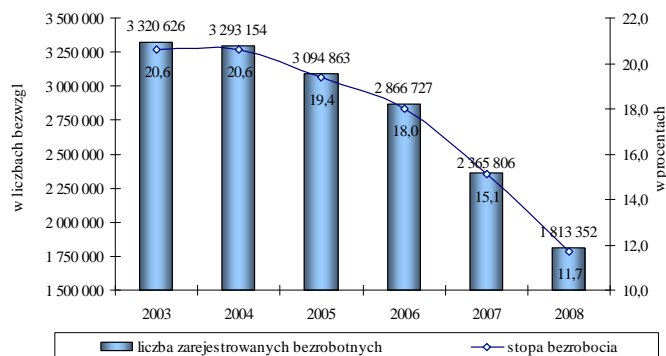


BEZROBOCIE REJESTROWANE W POLSCE Raport miesięczny – styczeń 2008 r.

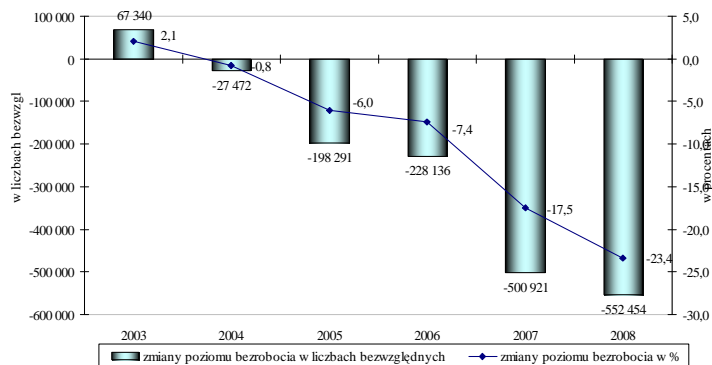
LICZBA ZAREJESTROWANYCH BEZROBOTNYCH
I STOPA BEZROBOCIA W LATACH 2003-2008
Stan w końcu okresu sprawozdawczego



LICZBA ZAREJESTROWANYCH BEZROBOTNYCH
I STOPA BEZROBOCIA W STYCZNIU W LATACH 2003-2008
Stan w końcu roku sprawozdawczego



ZMIANY POZIOMU BEZROBOCIA W KOŃCU STYCZNIA
W PORÓWNIANIU DO ANALOGICZNEGO OKRESU POPRZEDNIEGO ROKU



Dynamiczny spadek bezrobocia z roku na rok jest coraz wyższy, ale nadal bezrobocie jest jednym z najważniejszych problemów na polskim rynku pracy.

Korzystne zmiany w kształtowaniu się poziomu bezrobocia rejestrowanego obserwowane są od 2003 r., kiedy to po raz pierwszy od 5 lat liczba zarejestrowanych w urzędach pracy bezrobotnych zmniejszyła się w odniesieniu do stanu z końca poprzedniego roku, choć spadek wyniósł wówczas zaledwie 1,3%. W kolejnych latach dynamika spadku przybierała na sile. W końcu 2007 r. w urzędach pracy zarejestrowanych było 1 746,6 tys. bezrobotnych, tj. o 562,8 tys. mniej niż przed rokiem, a więc spadek wyniósł 24,4%. Średnia stopa bezrobocia w 2007 r. wyniosła 12,7% i była o 3,5 punktu procentowego niższa niż w 2006 r. W końcu 2007 r. wskaźnik bezrobocia wyniósł 11,4% (wobec 14,8% w końcu 2006 r.). Po raz ostatni stopę na tym samym poziomie notowano w końcu stycznia 1999 r.

Podkreślenia wymaga fakt, że począwszy od stanu w końcu maja 2007 r. liczba bezrobotnych nie przekracza 2 mln osób.

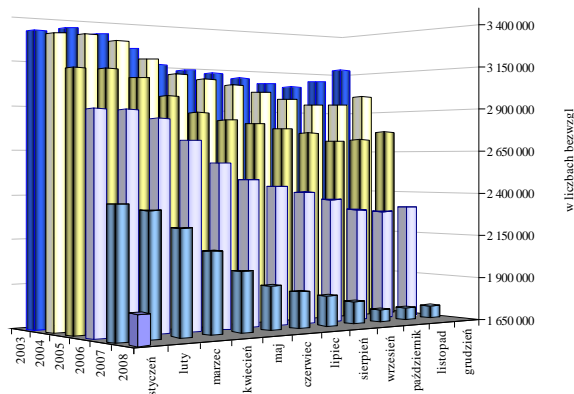
Zarówno w grudniu 2007 r., jak i w styczniu 2008 r. poziom bezrobocia zwiększył się w porównaniu do poprzedniego miesiąca, ale uzasadnia to sezonowość tego zjawiska. Natomiast zestawienie analogicznych miesięcy kolejnych lat wyraźnie wskazuje, że sytuacja dynamicznie poprawia się.

Stopa bezrobocia rejestrowanego w końcu stycznia 2008 r. wyniosła 11,7% i była o 3,4 punktu procentowego niższa niż w analogicznym okresie 2007 r.

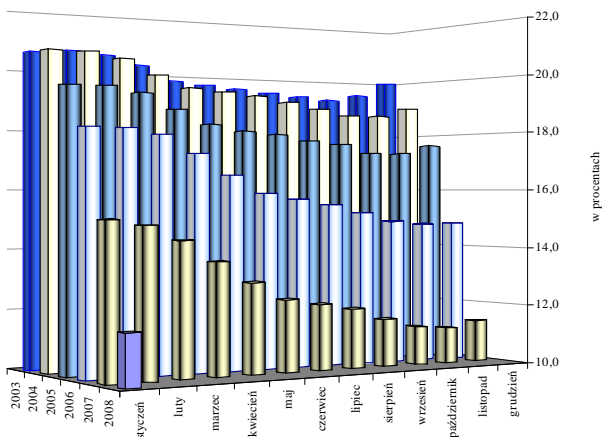
W tym samym okresie w ewidencji bezrobotnych znajdowało się 1 813,4 tys. osób, czyli liczba zarejestrowanych bezrobotnych zmniejszyła się o 552,5 tys. osób, tj. o 23,4%. W styczniu 2007 r. poziom bezrobocia zmniejszył się o 500,9 tys. osób w odniesieniu do stanu z końca stycznia 2006 r., tj. spadek wyniósł 17,5%.

Względny spadek poziomu bezrobocia w końcu stycznia 2008 r. był o 5,9 punktu procentowego wyższy niż notowany w 2007 r. i ponad 3-krotnie wyższy od spadku odnotowanego w końcu stycznia 2006 r. w porównaniu do stanu z końca stycznia 2005 r.

POZIOM BEZROBOCIA W LATACH 2003 - 2008 - SEZONOWOŚĆ
 Stan w końcu miesiąca sprawozdawczego

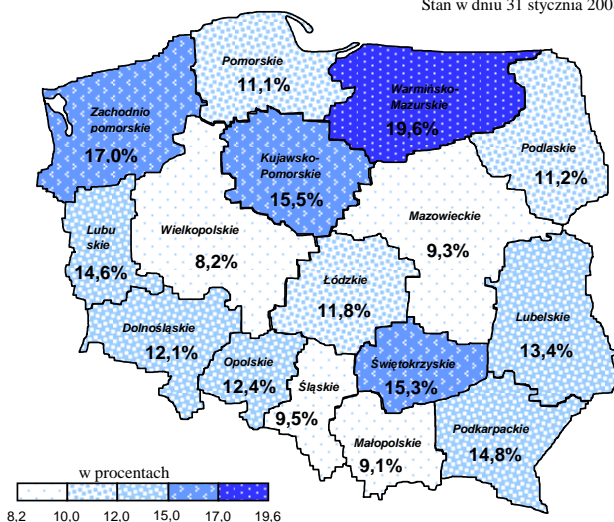


STOPA BEZROBOCIA W LATACH 2003 - 2008 - SEZONOWOŚĆ
 Stan w końcu miesiąca sprawozdawczego



STOPA BEZROBOCIA WEDŁUG WOJEWÓDZTW

Stan w dniu 31 stycznia 2008 r.



Sezonowość stanowi podstawową cechę polskiego rynku pracy i oznacza wzrost bezrobocia w miesiącach rozpoczynających i kończących rok. Miesiące wiosenne są okresami spadku liczby zarejestrowanych bezrobotnych, co wynika między innymi z rozpoczynania prac sezonowych w budownictwie i rolnictwie, a także rozpoczynania się sezonu turystycznego. Z kolei na przełomie roku z powodu napływu do bezrobocia osób, którym wygasają wówczas umowy o pracę oraz powrót do bezrobocia osób wykonujących subsydiowane zatrudnienie liczba bezrobotnych wzrasta. Równocześnie w miesiącach kończących rok liczba bezrobotnych wyłączanych z ewidencji zmniejsza się.

Lata 2006 - 2007 pod względem sezonowych zmian na rynku pracy były nietypowe, ponieważ wzrost poziomu bezrobocia odnotowany został tylko w styczniu i grudniu, co jak dotąd w historii polskiego bezrobocia nigdy nie miało miejsca.

W styczniu 2008 r. liczba zarejestrowanych bezrobotnych wzrosła o 3,8% w porównaniu do stanu z końca grudnia (wobec wzrostu o 2,4% w styczniu 2007 r. i o 3,4% w styczniu 2006 r.).

Wskaźnik bezrobocia w końcu stycznia 2008 r., podobnie jak przed rokiem zwiększył się o 0,3 punktu procentowego w odniesieniu do stanu z końca 2007 r.

W 2007 r. stopa bezrobocia zmniejszała się już od lutego, kiedy to odnotowano spadek w porównaniu do stycznia o 0,3 punktu procentowego. Fakt ten jest znamieny zważywszy, że sytuacja zmniejszenia się stopy bezrobocia w lutym miała miejsce tylko w latach 1995, 1997 i 1998. W lutym 1995 r. spadek wskaźnika bezrobocia wyniósł 0,2 punktu procentowego, natomiast w latach 1997-1998 stopa bezrobocia w lutym była o 0,1 punktu procentowego niższa niż w styczniu.

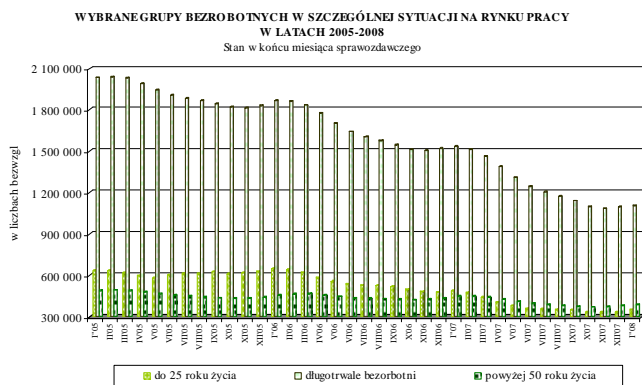
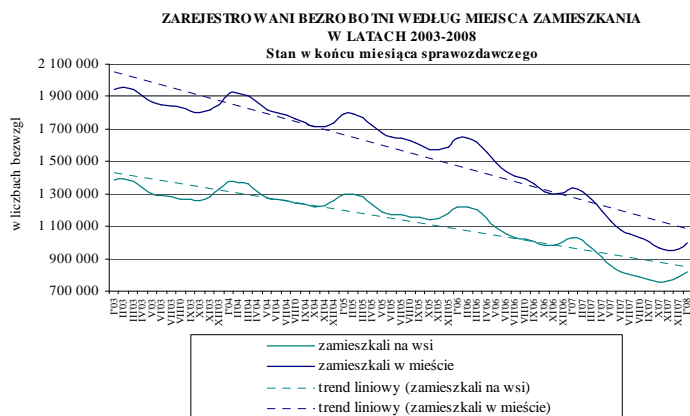
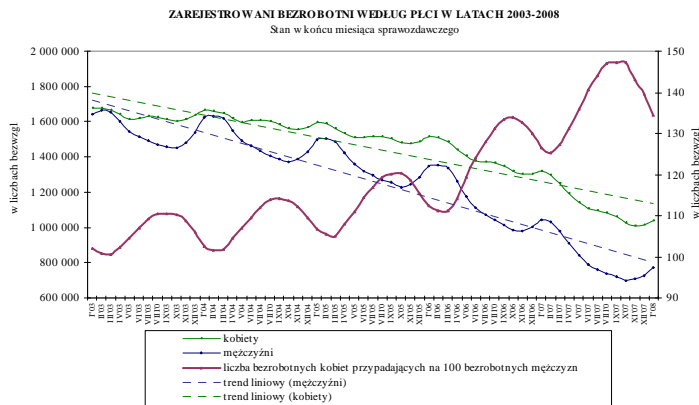
Prawdopodobnie w lutym br. spadek stopy bezrobocia będzie niższy niż w lutym 2007 r.

Od lat wysoki pozostaje stopień terytorialnego zróżnicowania bezrobocia w Polsce. Jest to wynikiem zarówno nierównomiernego rozwoju społeczno - gospodarczego regionów, jak i ich położenia geograficznego.

Rozpiętość wskaźnika bezrobocia zarówno na poziomie województw, jak i powiatów zmniejsza się.

W końcu stycznia 2008 r. różnica pomiędzy najniższą i najwyższą stopą bezrobocia w województwach wynosiła 11,4 punktu procentowego (wielkopolskie - 8,2%, warmińsko - mazurskie - 19,6%).

Terytorialne zróżnicowanie wskaźnika bezrobocia na poziomie województw zmniejszyło się o 1,1 punktu procentowego w porównaniu z końcem stycznia 2007 r. (12,5 punktu proc.).



W ostatnich latach zdecydowanie szybciej zmniejsza się liczba bezrobotnych mężczyzn niż kobiet, co ma swoje odzwierciedlenie we wzroście odsetka kobiet wśród ogółu zarejestrowanych. W końcu 2002 r. kobiety zarejestrowane w urzędach pracy stanowiły 51,2% ogółu bezrobotnych, a w końcu 2007 r. odsetek ten zwiększył się do 58,2%.

W końcu stycznia 2008 r. w ewidencji bezrobotnych znajdowało się 1039,5 tys. kobiet (57,3%), a mężczyzn było 773,8 tys. - na 100 bezrobotnych mężczyzn przypadały 134 kobiety (wobec 126 kobiet w końcu stycznia 2007 r.).

Spadek bezrobocia odnotowany w końcu stycznia 2008 r. w nieco mniejszym stopniu dotyczył kobiet niż mężczyzn. W końcu stycznia 2008 r., w porównaniu do analogicznego okresu 2007 r., populacja bezrobotnych kobiet zmniejszyła się o 21,3%, podczas gdy liczba bezrobotnych mężczyzn zmniejszyła się o 25,9%.

Na wsi mieszka ok. 38% ludności Polski, natomiast wśród bezrobotnych mieszkańcy wsi stanowią ok. 45%. Notowany w ostatnich latach spadek poziomu bezrobocia dotyczył zarówno mieszkańców wsi, jak i miast, przy czym liczba bezrobotnych zamieszkałych w mieście zmniejszyła się bardziej dynamicznie.

W 2007 r. wraz z rozpoczęciem prac rolnych (od marca do maja) wyższe względne spadki bezrobocia dotyczyły mieszkańców wsi. Od czerwca 2007 r. tendencja znowu się odwróciła. Prawdopodobnie podobna sytuacja nastąpi w bieżącym roku.

W końcu stycznia 2008 r. w urzędach pracy zarejestrowanych było 814,5 tys. bezrobotnych zamieszkałych na wsi. W porównaniu do stanu z końca stycznia 2007 r., liczba bezrobotnych zamieszkałych na wsi zmniejszyła się o 20,8% wobec spadku zamieszkałych w mieście o 25,3%. Tym samym odsetek zamieszkałych na wsi wśród zarejestrowanych bezrobotnych wzrósł z 43,5% do 44,9% w końcu stycznia 2008 r.

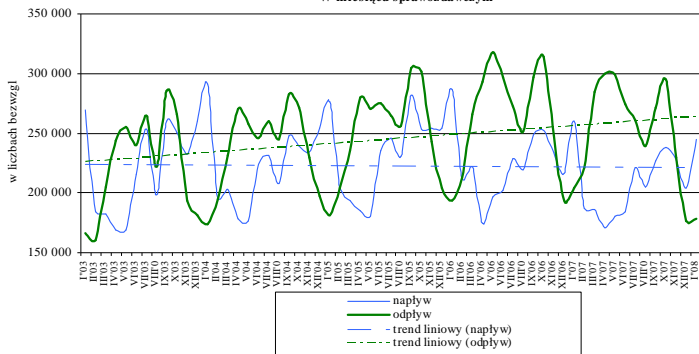
Zgodnie z art. 49 ustawy o promocji zatrudnienia i instytucjach rynku pracy m.in. osoby do 25 roku życia, powyżej 50 roku życia i długotrwale bezrobotne uznane zostały za będące w szczególnej sytuacji na rynku pracy.

Mimo faktu, że nadal w ewidencji bezrobotnych znajduje się wiele młodych osób, to populacja bezrobotnych wyraźnie starzeje się. W ciągu ostatniego roku odsetek bezrobotnych powyżej 50 roku życia wzrósł z 18,9% w końcu stycznia 2007 r. do 21,5% w końcu stycznia 2008 r. Równocześnie zmniejszyła się subpopulacja bezrobotnej młodzieży (z 20,5% do 19,3%).

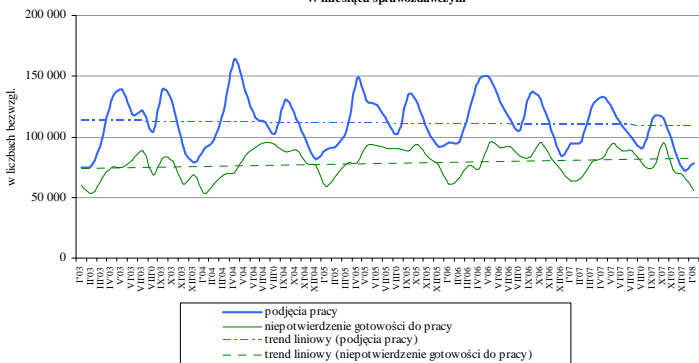
W końcu stycznia 2008 r. w urzędach pracy zarejestrowanych było 1105,5 tys. osób długotrwale bezrobotnych i stanowili oni 61% ogółu zarejestrowanych (w końcu stycznia 2007 r. 64,9%).

Ministerstwo Pracy i Polityki Społecznej
Departament Rynku Pracy

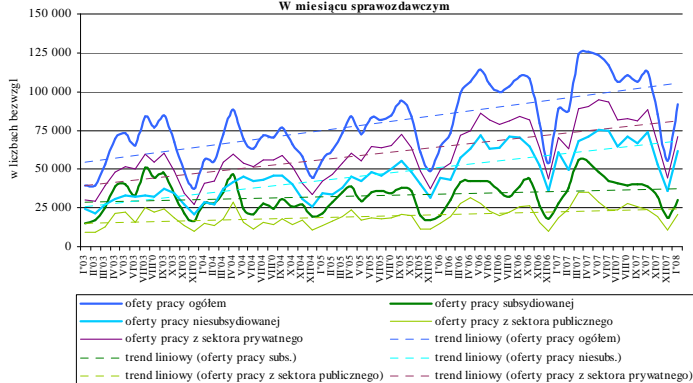
**NAPLYW I ODPLYW BEZROBOTNYCH
W LATACH 2003-2008**
W miesiącu sprawozdawczym



**ODPLYW BEZROBOTNYCH Z POWODU PODJĘCIA PRACY
I NIENIEMOCNOŚCI GOTOWOŚCI DO PRACY W LATACH 2003-2008**
W miesiącu sprawozdawczym



**OFERTY PRACY ZGŁOSZONO DO URZĘDÓW PRACY
W LATACH 2003-2008**
W miesiącu sprawozdawczym



Spadek poziomu bezrobocia w ostatnich latach następował przede wszystkim w wyniku dynamicznego i zwiększającego się odpływu z bezrobocia przy niewielkim wzroście napływu bezrobotnych. Jednak wzrost odpływu z roku na rok był coraz słabszy.

W 2006 r. po raz pierwszy od kilku lat zmniejszył się napływ bezrobotnych. Z kolei w roku 2007, w porównaniu z 2006 r., liczba bezrobotnych ukształtowała się pod wpływem zarówno zmniejszonego napływu bezrobotnych, jak i spadku odpływu z bezrobocia.

W styczniu 2008 r. w urzędach pracy zarejestrowało się 245,3 tys. osób (tj. o 15 tys. mniej niż przed rokiem), natomiast z ewidencji bezrobotnych wyłączono 178,5 tys. bezrobotnych (tj. o 25,4 tys. osób mniej niż w analogicznym okresie 2007 r.).

W latach 2002-2006 z roku na rok zwiększała się liczba bezrobotnych wyłączanych z ewidencji z powodu podjęcia pracy. Tendencja ta uległa załamaniu w 2007 r.

W styczniu 2008 r. pracę podjęło 78,4 tys. bezrobotnych, tj. o 16,3 tys. osób mniej niż przed rokiem. Podobnie, jak w 2007 r., spadek podjęć pracy dotyczył pracy niesubsydiowanej, w tym sezonowej, ponieważ odpływ z powodu podjęcia subsydiowanego zatrudnienia wzrósł o 2,7%.

Aktywnymi programami rynku pracy w styczniu 2007 r. objęto 25,7 tys. bezrobotnych, tj. o 0,3 tys. osób mniej niż w styczniu 2007 r. Zaznaczyć jednak należy, że zwiększyła się liczba aktywizowanych w ramach staży, robót publicznych i prac społecznie użytecznych.

Niepotwierdzenia gotowości do pracy były powodem wyłączenia z ewidencji bezrobotnych 56,1 tys. osób w styczniu 2008 r. (tj. o 11,8% mniej niż w analogicznym okresie 2007 r.).

Począwszy od 2002 r. z roku na rok wzrasta liczba ofert pracy będących w dyspozycji publicznych służb zatrudnienia. Tendencja wzrostowa dotyczy zarówno ofert pracy subsydiowanej, jak i nie, oraz zarówno ofert zgłaszanych z sektora prywatnego, jak i publicznego.

W styczniu 2008 r. pracodawcy zgłosili 92,1 tys. ofert (tj. o 3 tys. ofert więcej niż w analogicznym okresie 2007 r. i ponad 37 tys. więcej niż w grudniu 2007 r.).

Wzrost liczby ofert pracy i systematyczny spadek bezrobocia powoduje, że z roku na rok notowany jest spadek liczby bezrobotnych przypadających na 1 ofertę pracy¹. W 2007 r. na 1 ofertę zgłoszoną do urzędu pracy przypadało 15 bezrobotnych, W styczniu 2008 r. wskaźnik ten wyniósł 13 osób, wobec 20 bezrobotnych przypadających na 1 ofertę zatrudnienia w styczniu 2007 r.

Opracowanie:
Stanowisko do Spraw Analiz i Statystyki

¹ Liczba bezrobotnych przypadających na 1 ofertę pracy w danym miesiącu liczona jest ze wzoru:

$$\frac{\text{bezrobotni według stanu w końcu poprzedniego miesiąca} + \text{bezrobotni w końcu danego miesiąca}}{\text{oferty pracy zgłoszone w miesiącu} + \text{oferty pracy na koniec poprzedniego miesiąca}} / 2$$