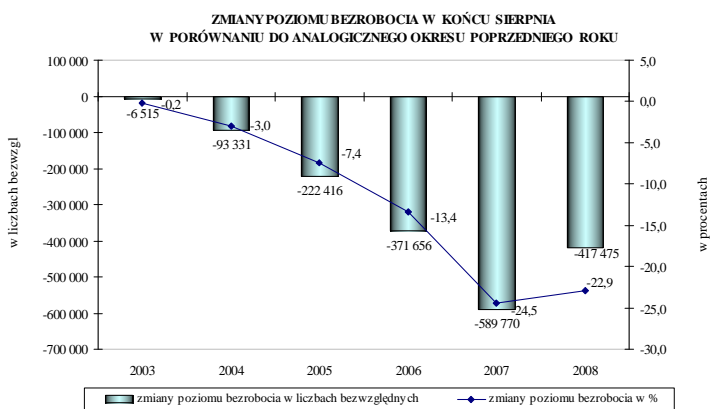
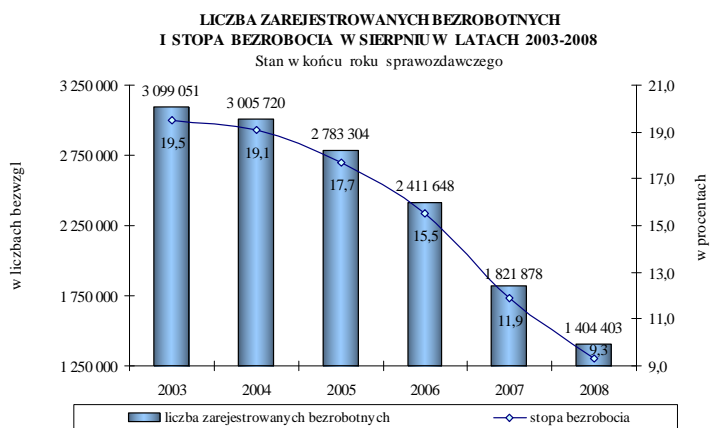


## BEZROBOCIE REJESTROWANE W POLSCE Raport miesięczny – sierpień 2008 r.



Korzystne zmiany w kształtowaniu się poziomu bezrobocia rejestrowanego obserwowane są od 2003 r., kiedy to po raz pierwszy od 5 lat liczba zarejestrowanych w urzędach pracy bezrobotnych zmniejszyła się w odniesieniu do stanu z końca poprzedniego roku, choć spadek wyniósł wówczas zaledwie 1,3%. W kolejnych latach dynamika spadku przybierała na sile. W końcu 2007 r. w urzędach pracy zarejestrowanych było 1 746,6 tys. bezrobotnych, tj. o 562,8 tys. mniej niż przed rokiem, a więc spadek wyniósł 24,4%. Średnia stopa bezrobocia w 2007 r. wyniosła 12,7% i była o 3,5 punktu procentowego niższa niż w 2006 r. W końcu 2007 r. wskaźnik bezrobocia wyniósł 11,4% (wobec 14,8% w końcu 2006 r.).

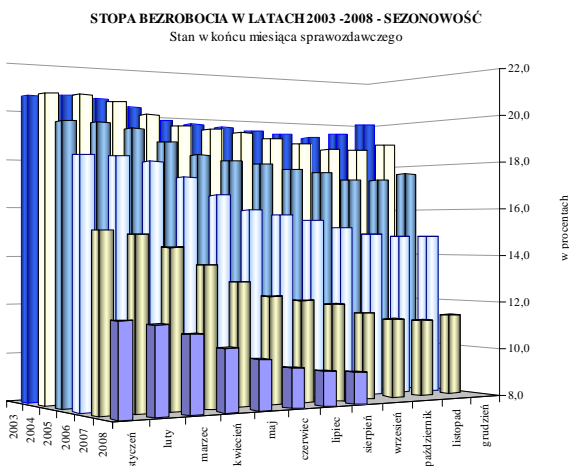
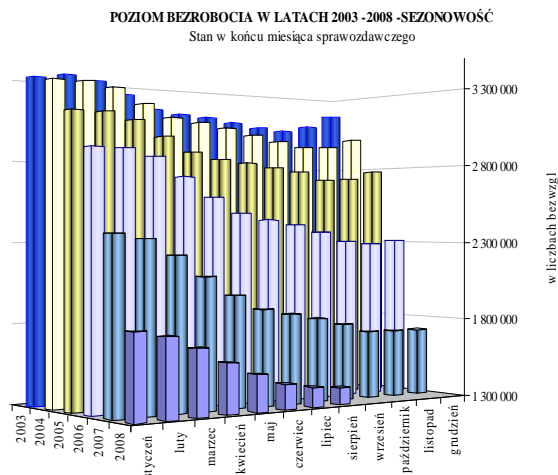
**Począwszy od stanu w końcu maja 2007 r. liczba bezrobotnych nie przekracza 2 mln osób, a w końcu sierpnia br. obniżyła się do poziomu 1,4 mln.**

**W końcu sierpnia 2008 r. w urzędach pracy zarejestrowanych było 1 404,4 tys. osób** (wobec 1 821,9 tys. w końcu sierpnia 2007 r.). W tym samym okresie w latach 2002-2004 poziom bezrobocia przekraczał 3 mln osób, a latach 2005-2006 był wyższy niż 2,4 mln. **Niższy niż w końcu sierpnia br. poziom bezrobocia notowano w końcu I kwartału 1991 r.** (1 322,1 tys. osób).

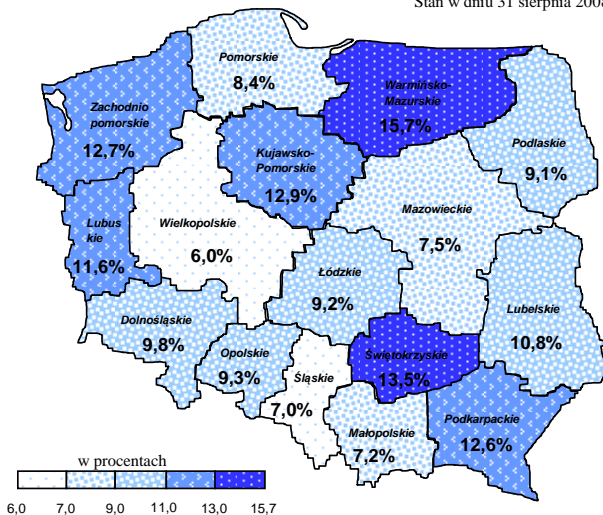
**Stopa bezrobocia rejestrowanego w końcu sierpnia 2008 r. wyniosła 9,3%** i była o 2,6 punktu procentowego niższa niż w analogicznym okresie 2007 r. Po raz ostatni stopę bezrobocia na zbliżonym poziomie odnotowano w końcu sierpnia 1998 r. (9,5%).

**Najwyższą dynamikę spadku bezrobocia rejestrowanego, w odniesieniu do stanu z końca analogicznego okresu poprzedniego roku, odnotowano w końcu października 2007 r.,** kiedy to poziom bezrobocia był o 25,2% niższy niż w końcu października 2006 r.

W końcu sierpnia br., w porównaniu do stanu z końca sierpnia 2007 r., liczba zarejestrowanych bezrobotnych zmniejszyła się o 417,5 tys. osób, tj. o 22,9% (wobec spadku o 589,8 tys., tj. 24,5% w sierpniu 2007 r.). Wynika z tego, że względny spadek poziomu bezrobocia w końcu sierpnia 2008 r. był o 1,6 punktu procentowego niższy niż w analogicznym okresie 2007 r., ale równocześnie był o 9,5 punktu procentowego wyższy od spadku odnotowanego w końcu sierpnia 2006 r. w porównaniu do stanu z końca sierpnia 2005 r.



**STOPA BEZROBOCIA WEDŁUG WOJEWÓDZTWA**  
Stan w dniu 31 sierpnia 2008 r.



Sezonowość stanowi podstawową cechę polskiego rynku pracy i oznacza wzrost bezrobocia w miesiącach rozpoczynających i kończących rok. Miesiące wiosenne są okresami spadku liczby zarejestrowanych bezrobotnych, co wynika między innymi z rozpoczynania prac sezonowych w budownictwie i rolnictwie, a także rozpoczynania się sezonu turystycznego. Z kolei na przełomie roku z powodu napływu do bezrobocia osób, którym wygasają wówczas umowy o pracę oraz powrót do bezrobocia osób wykonujących subsydiowane zatrudnienie liczba bezrobotnych wzrasta. Równocześnie w miesiącach kończących rok liczba bezrobotnych wyłączanych z ewidencji zmniejsza się.

Lata 2006 - 2007 pod względem sezonowych zmian na rynku pracy były nietypowe, ponieważ wzrost poziomu bezrobocia odnotowany został tylko w styczniu i grudniu, co jak dotąd w historii polskiego bezrobocia nigdy nie miało miejsca. Rok 2008 jest czwartym z kolei, w którym poziom rejestrowanego bezrobocia zmniejszył się już w lutym (spadek wyniósł 34,8 tys. osób w porównaniu do stanu z końca stycznia br.).

**W sierpniu 2008 r. liczba bezrobotnych zmniejszyła się o 18,5 tys. osób, tj. o 1,3% (wobec spadku w sierpniu 2007 r. o 34,2 tys. osób, tj. o 1,8%).**

W 2008 r. stopa bezrobocia zmniejszyła się już od lutego (spadek o 0,2 punktu). Fakt ten jest znamieny zważywszy, że sytuacja zmniejszenia się stopy bezrobocia w lutym miała miejsce tylko w latach 1995, 1997 i 1998 oraz w 2007 r. W lutym 1995 r. spadek wskaźnika bezrobocia wyniósł 0,2 punktu proc., natomiast w latach 1997-1998 stopa bezrobocia w lutym była o 0,1 punktu procentowego niższa niż w styczniu. Z kolei w latach 2004-2006 stopa w końcu lutego pozostawała na tym samym poziomie, co w końcu stycznia, a lutym 2007 r. odnotowany został spadek o 0,3 punktu procentowego.

Wskaźnik bezrobocia w końcu sierpnia 2008 r. zmniejszył się o 0,1 punktu proc. w odniesieniu do stanu z końca lipca 2008 r. (przy spadku o 0,2 punktu proc. w analogicznym okresie 2007 r.).

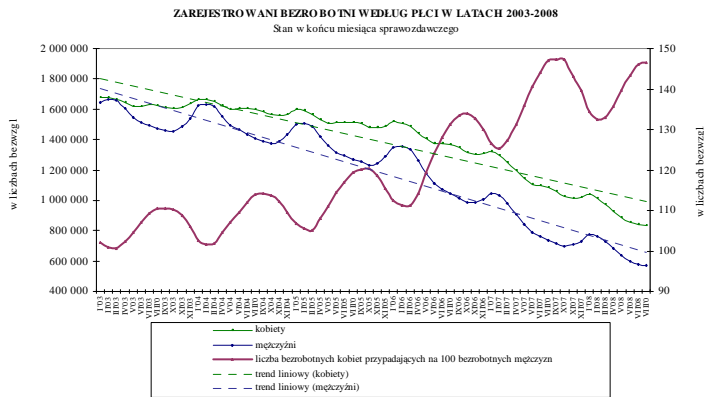
Od lat wysoki pozostaje stopień terytorialnego zróżnicowania bezrobocia w Polsce. Jest to wynikiem zarówno nierównomiernego rozwoju społeczno - gospodarczego regionów, jak i ich położenia geograficznego.

**Rozpiętość wskaźnika bezrobocia na poziomie województw, jak i powiatów zmniejsza się.**

W końcu sierpnia 2008 r. różnica pomiędzy najniższą i najwyższą stopą bezrobocia w województwach wynosiła 9,7 punktu procentowego (wielkopolskie - 6,0%, warmińsko - mazurskie - 15,7%).

Terytorialne zróżnicowanie wskaźnika bezrobocia na poziomie województw zmniejszyło się o 0,7 punktu procentowego w porównaniu z końcem sierpnia 2007 r. (10,4 punktu proc.).

**Ministerstwo Pracy i Polityki Społecznej**  
**Departament Rynku Pracy**

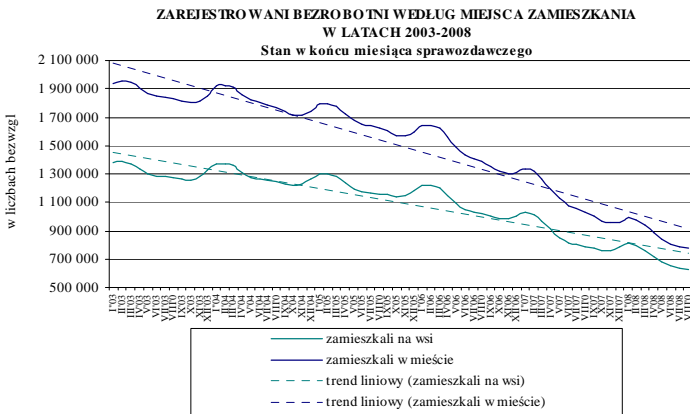


W ostatnich latach zdecydowanie szybciej zmniejszała się liczba bezrobotnych mężczyzn niż kobiet, co ma swoje odzwierciedlenie we wzroście odsetka kobiet wśród ogółu zarejestrowanych. W końcu 2002 r. kobiety zarejestrowane w urzędach pracy stanowiły 51,2% ogółu bezrobotnych, wobec 58,2% w końcu 2007 r.

W końcu sierpnia 2008 r. w ewidencji bezrobotnych znajdowało się 834,7 tys. kobiet (59,4%), a mężczyzn było 569,7 tys. - na 100 bezrobotnych mężczyzn przypadało, podobnie jak przed rokiem 147 kobiet.

Spadek bezrobocia odnotowany w końcu sierpnia 2008 r. po raz pierwszy od kilku miesięcy był wyższy dla kobiet. W końcu sierpnia 2008 r., w porównaniu do analogicznego okresu 2007 r., populacja bezrobotnych kobiet zmniejszyła się o 23%, podczas gdy liczba bezrobotnych mężczyzn zmniejszyła się o 22,8%.

Na wsi mieszka ok. 38-39% ludności Polski, natomiast wśród bezrobotnych mieszkańcy wsi stanowią ok. 45%. Notowany w ostatnich latach spadek poziomu bezrobocia dotyczył zarówno mieszkańców wsi, jak i miast, przy czym **liczba bezrobotnych zamieszkałych w mieście zmniejsza się bardziej dynamicznie.**



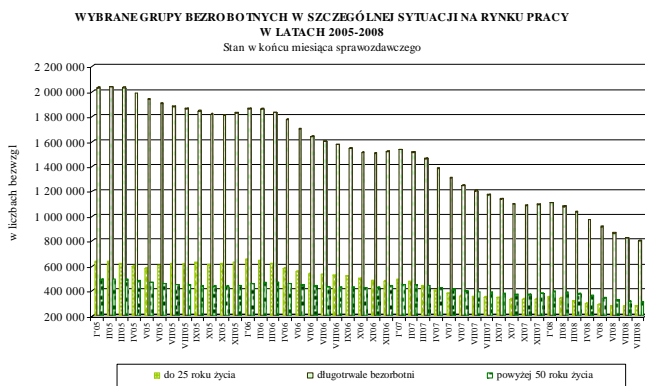
W 2008 r. wraz z rozpoczęciem prac rolnych (od marca do czerwca) wyższe względne spadki bezrobocia dotyczyły mieszkańców wsi.

W końcu sierpnia 2008 r. w urzędach pracy zarejestrowanych było 627,8 tys. bezrobotnych zamieszkałych na wsi. W porównaniu do stanu z końca sierpnia 2007 r., liczba bezrobotnych zamieszkałych na wsi zmniejszyła się o 20,4% wobec spadku liczby zamieszkałych w mieście o 24,8%. Tym samym odsetek zamieszkałych na wsi wśród zarejestrowanych bezrobotnych wzrósł z 43,3% do 44,7% w końcu sierpnia 2008 r.

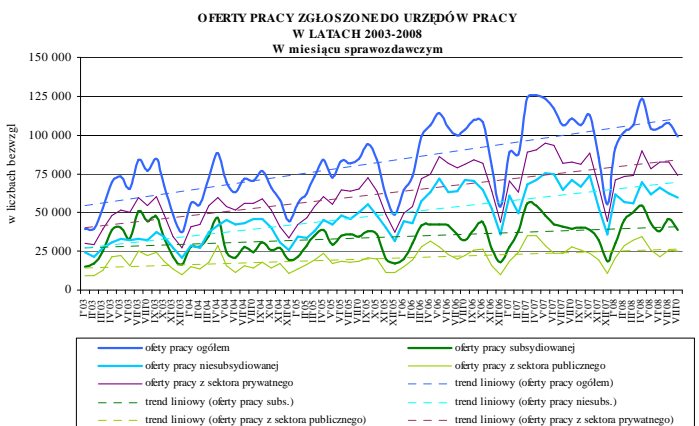
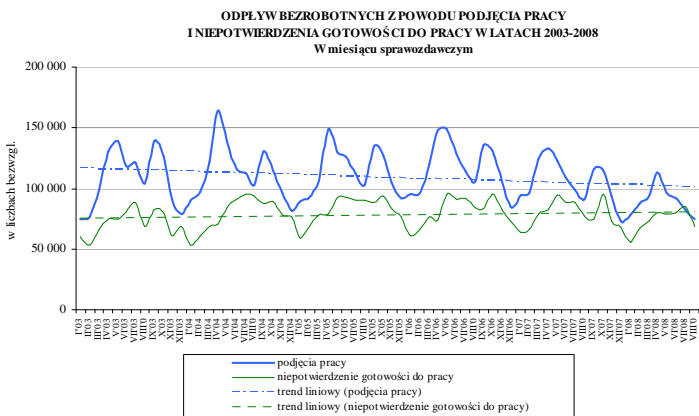
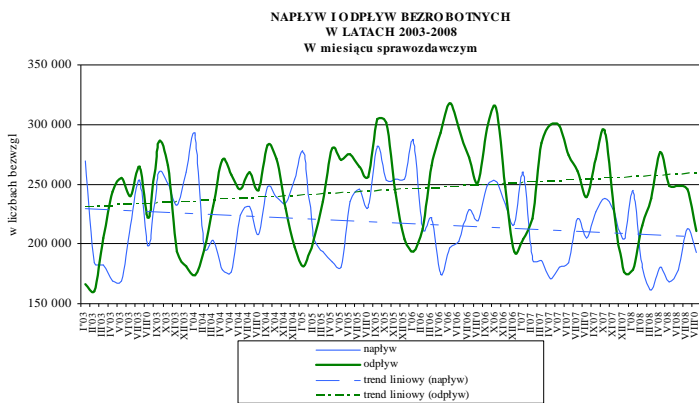
Zgodnie z art. 49 ustawy o promocji zatrudnienia i instytucjach rynku pracy m.in. osoby do 25 roku życia, powyżej 50 roku życia i długotrwale bezrobotne uznane zostały za będące w szczególnej sytuacji na rynku pracy.

Mimo korzystnych zmian na rynku pracy nadal w ewidencji bezrobotnych znajduje się wiele młodych osób, choć dynamika spadku bezrobocia jest najniższa dla osób w starszych grupach wiekowych. W ciągu ostatniego roku odsetek bezrobotnych powyżej 50 roku życia wzrósł z 21,0% w końcu sierpnia 2007 r. do 21,8% w końcu sierpnia 2008 r. Równocześnie wzrósł udział młodzieży w ogólnej liczbie zarejestrowanych (z 19,2% do 19,8%).

W końcu sierpnia 2008 r. w urzędach pracy zarejestrowanych było 800,7 tys. osób długotrwale bezrobotnych i stanowili oni 57% ogółu zarejestrowanych (wobec 64,3 % w końcu sierpnia 2007 r.).



**Ministerstwo Pracy i Polityki Społecznej**  
**Departament Rynku Pracy**



Spadek poziomu bezrobocia w ostatnich latach następował przede wszystkim w wyniku dynamicznego i zwiększającego się odpływu z bezrobocia przy równoczesnym wzroście napływu bezrobotnych. W 2006 r. po raz pierwszy od kilku lat zmniejszył się napływ bezrobotnych. Z kolei w roku 2007, w porównaniu z 2006 r., liczba bezrobotnych ukształtowała się pod wpływem zarówno zmniejszonego napływu, jak i spadku odpływu bezrobotnych. Podobna sytuacja utrzymuje się w br.

W sierpniu 2008 r. w urzędach pracy zarejestrowało się 192,3 tys. osób (tj. o 12,5 tys. mniej niż przed rokiem), natomiast z ewidencji bezrobotnych wyłączono 210,8 tys. bezrobotnych (tj. o 28,1 tys. osób mniej niż w analogicznym okresie 2007 r.). **W okresie styczeń- sierpień br. napływ bezrobotnych wyniósł 1519,2 tys. (spadek o 4,7%), a odpływ 1861,4 tys. osób (spadek o 10,6%)**

W latach 2002-2006 z roku na rok zwiększała się liczba bezrobotnych wyłączanych z ewidencji z powodu podjęcia pracy. Tendencja ta uległa załamaniu w 2007 r.

W sierpniu 2008 r. pracę podjęło 74,5 tys. bezrobotnych, tj. o 16,8 tys. osób mniej niż przed rokiem (spadek o 18,4%). **Wyłączenia z powodu podjęcia pracy w okresie 8 miesięcy 2008 r. (717 tys.) były o 17,5% niższe niż przed rokiem.**

Aktywnymi programami rynku pracy w sierpniu 2008 r. objęto 55,6 tys. bezrobotnych, podczas gdy w analogicznym okresie 2007 r. 55 tys. osób. **W okresie styczeń-sierpień br. w aktywnych programach rozpoczęło udział 446,4 tys. osób, wobec 453,9 tys. osób przed rokiem.**

Niepotwierdzenia gotowości do pracy były powodem wyłączenia z ewidencji bezrobotnych 68,4 tys. osób w sierpniu 2008 r. (tj. spadek o 11,1%).

W latach 2002 – 2007, z roku na rok wzrastała liczba ofert pracy będących w dyspozycji publicznych służb zatrudnienia.

W sierpniu 2008 r. pracodawcy zgłosili 98,8 tys. ofert (tj. o 11,6 tys. ofert mniej niż w analogicznym okresie 2007 r. i 9 tys. mniej niż w lipcu 2008 r.). **Łącznie od początku roku zgłoszono 839,7 tys. ofert pracy, tj. o 4,9% mniej niż w analogicznym okresie 2007 r.**

Nadal wysoka liczba ofert pracy i systematyczny spadek bezrobocia powodują, że z roku na rok notowany jest spadek liczby bezrobotnych przypadających na 1 ofertę pracy<sup>1</sup>. W sierpniu 2008 r., podobnie jak miesiąc wcześniej, wskaźnik ten wyniósł 8 osób (wobec 10 w sierpniu 2007 r.).

**Opracowanie:**  
**Stanowisko do Spraw Analiz i Statystyki (BCh)**

<sup>1</sup> Liczba bezrobotnych przypadających na 1 ofertę pracy w danym miesiącu liczona jest ze wzoru:  

$$\frac{\text{bezrobotni według stanu w końcu poprzedniego miesiąca} + \text{bezrobotni w końcu danego miesiąca}}{\text{oferty pracy zgłoszone w miesiącu} + \text{oferty pracy na koniec poprzedniego miesiąca}} / 2$$