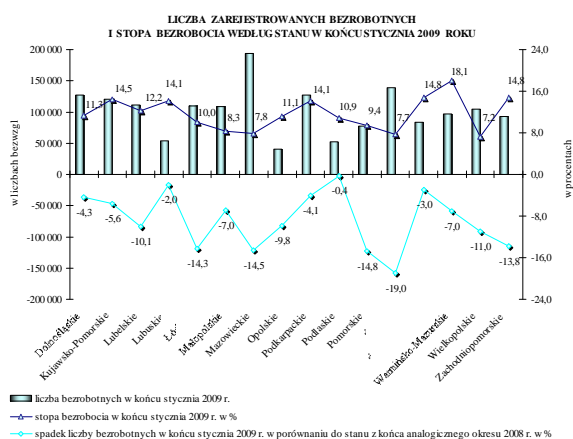
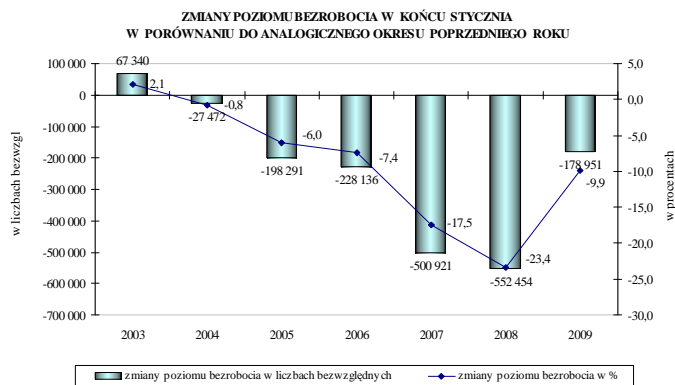
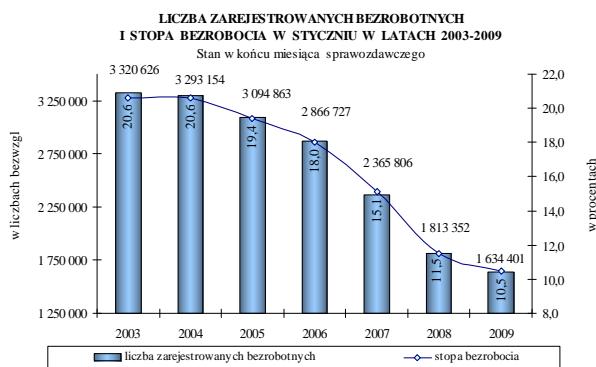
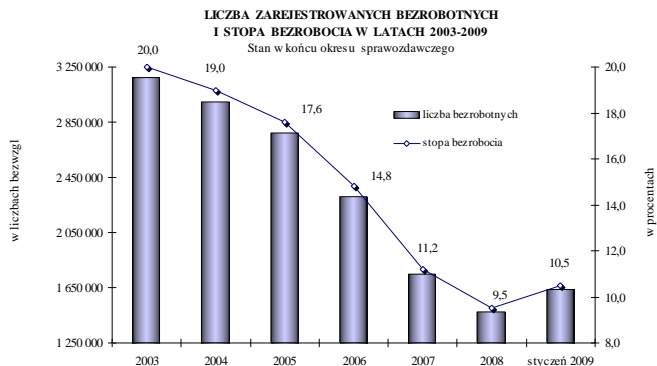


BEZROBOCIE REJESTROWANE W POLSCE Raport miesięczny – styczeń 2009 r.



W latach 2003-2008 z roku na rok obserwowano stałą tendencję spadku bezrobocia rejestrowanego. **W końcu 2003 r. w urzędach pracy zarejestrowanych było 3 175,7 tys. osób, a wskaźnik bezrobocia wyniósł 20%.** Jednocześnie po raz pierwszy od kilku lat liczba zarejestrowanych bezrobotnych zmniejszyła się w porównaniu do stanu sprzed roku, choć spadek wyniósł zaledwie 41,3 tys. osób, tj. 1,3%. **Do końca 2007 r. zarówno liczba, jak i stopa bezrobocia rejestrowanego zmniejszyły się coraz szybciej.** Najwyższą dynamikę spadku bezrobocia odnotowano w 2007 r. (24,4% w porównaniu do stanu z końca 2006 r.). **W końcu 2008 r. w urzędach pracy zarejestrowanych było 1 473,8 tys. osób, tj. o 272,8 tys. osób mniej niż przed rokiem (spadek o 15,6%).**

W końcu stycznia 2009 r. w urzędach pracy zarejestrowanych było 1 634,4 tys. osób (wobec 1 813,4 tys. w końcu stycznia 2008 r.). Poziom bezrobocia zmniejszył się o 179 tys. osób, czyli o 9,9% w porównaniu do stanu z końca stycznia 2008 r. W tym samym okresie w latach 2002-2005 poziom bezrobocia przekraczał 3 mln osób.

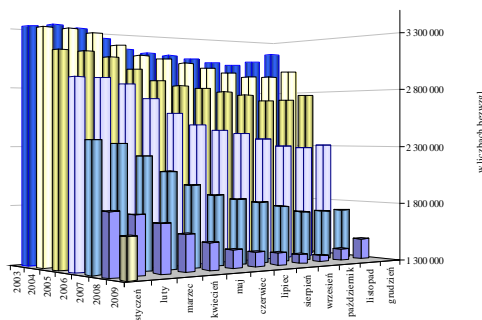
Podkreślić należy fakt, iż **mimo sygnałów o nasilonych zwolnieniach pracowników w końcu stycznia 2009 r. w ewidencji bezrobotnych było 45 tys. osób zwolnionych z przyczyn dotyczących zakładu pracy** (wobec 54,2 tys. w końcu stycznia 2008 r.). Tym samym w ciągu roku statystyka ta zmniejszyła się o 17%, przy spadku liczby bezrobotnych ogółem o 9,9%. Oznacza to, że osoby zwalniane w tym trybie nadal stosunkowo łatwo radzą sobie na rynku pracy.

Stopa bezrobocia rejestrowanego w końcu stycznia 2009 r. wyniosła 10,5% i była o 1 punkt procentowy niższa niż w analogicznym okresie 2008 r. Po raz ostatni stopę bezrobocia na zbliżonym poziomie notowano w końcu 1998 r. W końcu stycznia 2009 r. w porównaniu do analogicznego okresu 2008 r. **poziom i stopa bezrobocia rejestrowanego zmniejszyły się we wszystkich województwach, ale skala tego spadku była silnie zróżnicowana.**

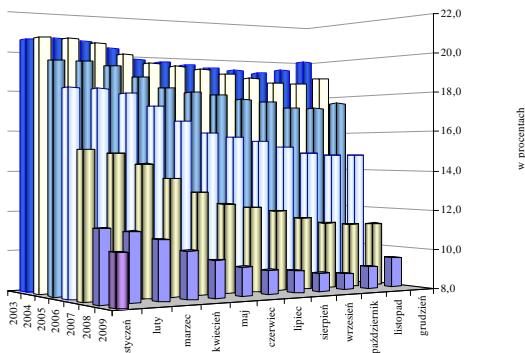
Najwyższą dynamikę spadku bezrobocia odnotowano w województwach: śląskim, pomorskim oraz mazowieckim. Najniższy spadek (o 0,4%) wystąpił w województwie podlaskim.

Jednak w porównaniu do stanu z końca grudnia 2008 r. liczba bezrobotnych zwiększyła się i choć przede wszystkim jest to związane z sezonowością, to również może być efektem zwiększonego napływu osób, z którymi z końcem roku rozwiązano umowy na czas określony.

POZIOM BEZROBOCIA W LATACH 2003 - 2009 - SEZONOWOŚĆ
Stan w końcu miesiąca sprawozdawczego

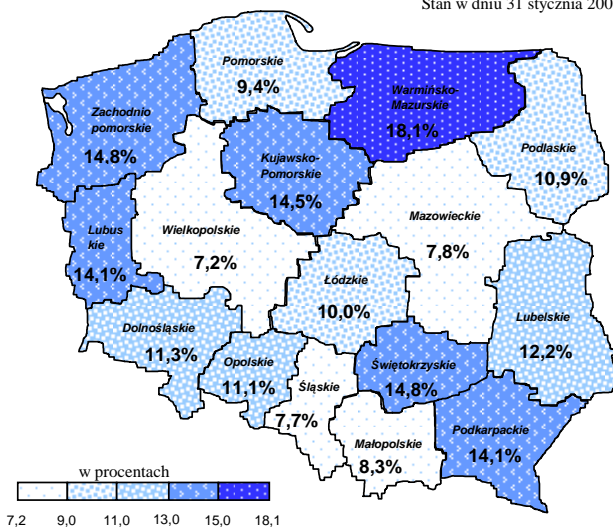


STOPA BEZROBOCIA W LATACH 2003 - 2009 - SEZONOWOŚĆ
Stan w końcu miesiąca sprawozdawczego



STOPA BEZROBOCIA WEDŁUG WOJEWÓDZTW

Stan w dniu 31 stycznia 2009 r.



Sezonowość stanowi podstawową cechę polskiego rynku pracy i oznacza wzrost bezrobocia w miesiącach rozpoczynających i kończących rok. Miesiące wiosenne są okresami spadku liczby zarejestrowanych bezrobotnych, co wynika między innymi z rozpoczynania prac sezonowych w budownictwie i rolnictwie, a także rozpoczynania się sezonu turystycznego. Z kolei na przełomie roku z powodu napływu do bezrobocia osób, którym wygasają wówczas umowy o pracę oraz powrót do bezrobocia osób wykonujących subsydiowane zatrudnienie liczba bezrobotnych wzrasta. Równocześnie w miesiącach kończących rok liczba bezrobotnych wyłączanych z ewidencji zmniejsza się.

Lata 2006 - 2007 pod względem sezonowych zmian na rynku pracy były nietypowe, ponieważ wzrost poziomu bezrobocia odnotowany został tylko w styczniu i grudniu, co jak dotąd w historii polskiego bezrobocia nigdy nie miało miejsca. Rok 2008 jest czwartym z kolei, w którym poziom rejestrowanego bezrobocia zmniejszył się już w lutym, ale od listopada notowane są sezonowe wzrosty.

W styczniu 2009 r., w porównaniu do grudnia 2008 r., liczba bezrobotnych wzrosła o 160,6 tys. osób, tj. o 10,9%. Jest to najwyższy od 10 lat wzrost jaki notowano w styczniu.

W 2008 r. stopa bezrobocia zmniejszała się od lutego do października. Fakt ten jest znamieny zważywszy, że sytuacja zmniejszenia się stopy bezrobocia w lutym miała miejsce tylko w latach 1995, 1997 i 1998 oraz w 2007 r. Z kolei w latach 2004-2006 stopa w końcu lutego pozostawała na tym samym poziomie, co w końcu stycznia.

Od listopada 2008 r. wskaźnik bezrobocia wzrasta. W styczniu 2009 r. wzrost wyniósł 1 punkt procentowy w porównaniu do stanu z końca grudnia ub. r. Analogiczny wzrost wystąpił w styczniu 1999 r.

Od lat wysoki pozostaje stopień terytorialnego zróżnicowania bezrobocia w Polsce. Jest to wynikiem zarówno nierównomiernego rozwoju społeczno - gospodarczego regionów, jak i ich położenia geograficznego.

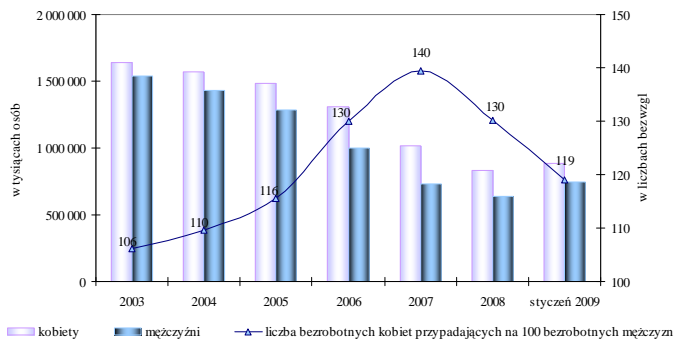
Rozpiętość wskaźnika bezrobocia na poziomie województw, jak i powiatów zmniejsza się.

W końcu stycznia 2009 r. różnica pomiędzy najniższą i najwyższą stopą bezrobocia w województwach wynosiła 10,9 punktu procentowego (wielkopolskie - 7,2%, warmińsko - mazurskie - 18,1%).

Terytorialne zróżnicowanie wskaźnika bezrobocia na poziomie województw zmniejszyło się o 0,4 punktu procentowego w porównaniu z końcem stycznia 2008 r. (11,3 punktu proc.).

Ministerstwo Pracy i Polityki Społecznej
Departament Rynku Pracy

ZAREJESTROWANI BEZROBOTNI WEDŁUG PŁCI W LATACH 2003-2009
Stan w końcu okresu sprawozdawczego



W latach 2003-2007 zdecydowanie szybciej zmniejszała się liczba bezrobotnych mężczyzn niż kobiet, co miało swoje odzwierciedlenie we wzroście odsetka kobiet wśród ogółu zarejestrowanych. W końcu 2002 r. kobiety zarejestrowane w urzędach pracy stanowiły 51,2% ogółu bezrobotnych, wobec 58,2% w końcu 2007 r., ale już 56,6% w końcu 2008 r.

W końcu stycznia 2009 r. w ewidencji bezrobotnych znajdowało się 888,2 tys. kobiet (54,3%), a mężczyzn było 746,3 tys.

Na 100 bezrobotnych mężczyzn przypadało 119 kobiet, wobec 134 przed rokiem.

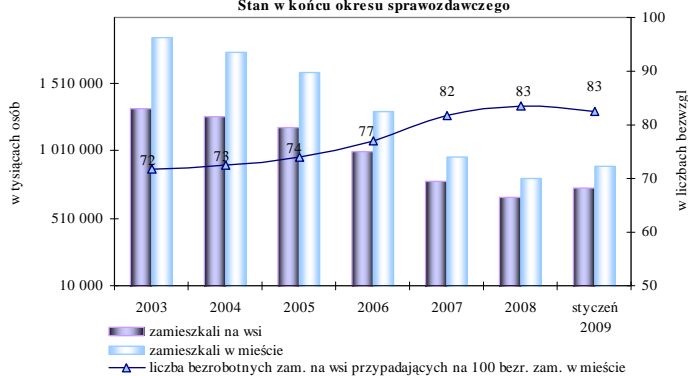
W porównaniu do stanu z końca stycznia 2008 r., populacja bezrobotnych kobiet zmniejszyła się o 14,6%, podczas gdy liczba bezrobotnych mężczyzn spadła o 3,6%.

Na wsi mieszka ok. 39% ludności Polski, natomiast wśród bezrobotnych mieszkańcy wsi stanowią ok. 45%. Notowany w ostatnich latach spadek poziomu bezrobocia dotyczył zarówno mieszkańców wsi, jak i miast, przy czym liczba bezrobotnych zamieszkałych w mieście zmniejsza się bardziej dynamicznie.

Wraz z rozpoczęciem prac rolnych (od marca do czerwca) wyższe względne spadki bezrobocia z miesiąca na miesiąc dotyczą mieszkańców wsi.

W końcu stycznia 2009 r. w urzędach pracy zarejestrowanych było 738,9 tys. bezrobotnych zamieszkałych na wsi. W porównaniu do stanu z końca stycznia 2008 r., liczba bezrobotnych zamieszkałych na wsi zmniejszyła się o 9,3%, wobec spadku liczby zamieszkałych w mieście o 10,3%. Tym samym odsetek zamieszkałych na wsi wśród zarejestrowanych bezrobotnych wzrósł z 44,9% do 45,2% w końcu stycznia 2009 r.

ZAREJESTROWANI BEZROBOTNI WEDŁUG MIEJSCA ZAMIESZKANIA W LATACH 2003-2009
Stan w końcu okresu sprawozdawczego



W art. 49 ustawy o promocji zatrudnienia i instytucjach rynku pracy wyszczególnione zostały grupy osób uznanych za będące w szczególnej sytuacji na rynku pracy.

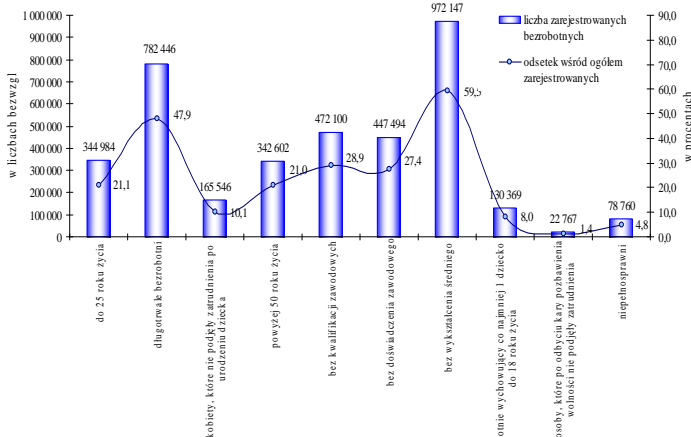
Najbardziej liczną zbiorowość tworzą osoby bez wykształcenia średniego (972,1 tys. osób), tj. 59,5% ogółu zarejestrowanych bezrobotnych w końcu stycznia 2009 r.

W urzędach pracy zarejestrowanych było 782,4 tys. osób długotrwale bezrobotnych i stanowili oni 47,9% ogółu zarejestrowanych (wobec 61,0% w końcu stycznia 2008 r.).

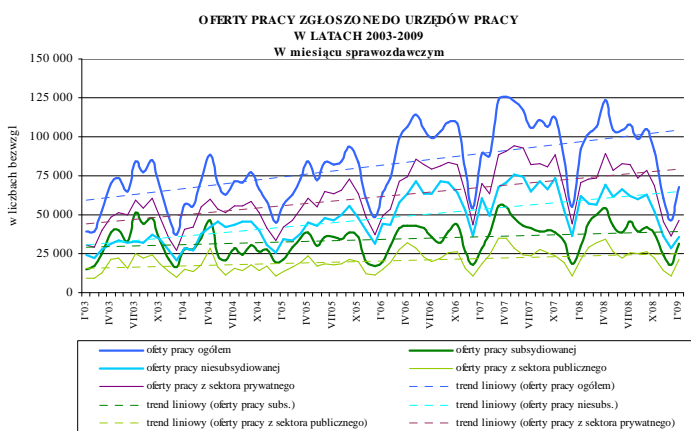
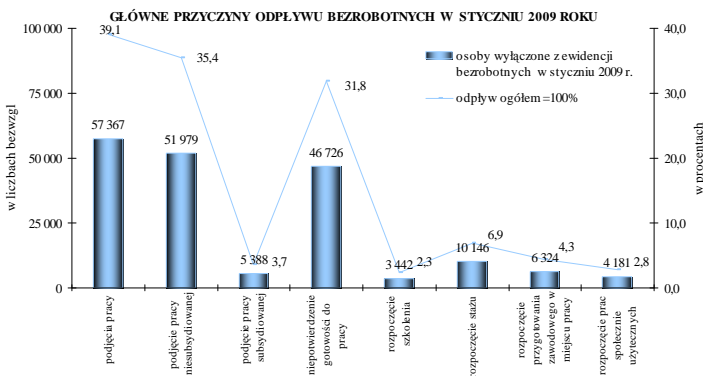
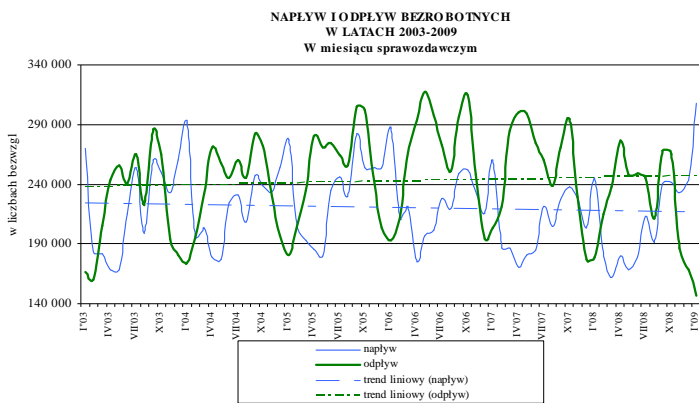
W ewidencji znajdowało się również niemal 345 tys. osób do 25 roku życia (21,1%) i 342,6 tys. bezrobotnych powyżej 50 roku życia (21,0%).

Warto zauważyć, że osoba może spełniać kryteria by jednocześnie być zakwalifikowaną do kilku grup w szczególnej sytuacji, np. może być równocześnie do 25 roku życia, długotrwale bezrobotna i bez kwalifikacji zawodowych.

BEZROBOTNI W SZCZEGÓLNEJ SYTUACJI NA RYNKU PRACY W KOŃCU STYCZNIA 2009 ROKU



Ministerstwo Pracy i Polityki Społecznej
Departament Rynku Pracy



Opracowanie:

Stanowisko do Spraw Analiz i Statystyki (BCh)

Spadek poziomu bezrobocia w ostatnich latach następował przede wszystkim w wyniku dynamicznego i zwiększającego się odpływu z bezrobocia przy równoczesnym wzroście napływu bezrobotnych. W 2006 r. po raz pierwszy od kilku lat zmniejszył się napływ bezrobotnych. Z kolei w latach 2007-2008, liczba bezrobotnych ukształtowała się pod wpływem zarówno zmniejszonego napływu, jak i spadku odpływu bezrobotnych.

Istotny wzrost bezrobocia w styczniu br. w porównaniu do grudnia 2008 r. przypisać należy bardzo wysokiemu napływowi bezrobotnych, przy ponad połowie niższym odpływie z bezrobocia.

W styczniu 2009 r. w urzędach pracy zarejestrowało się 307,5 tys. osób, tj. o 62,3 tys. więcej niż przed rokiem (wzrost o 25,4%). Z ewidencji bezrobotnych wyłączono 146,9 tys. bezrobotnych, czyli o 31,6 tys. osób mniej niż w analogicznym okresie 2008 r. (spadek o 17,7%).

W latach 2002-2006 z roku na rok zwiększała się liczba bezrobotnych wyłączanych z ewidencji z powodu podjęcia pracy. Tendencja ta uległa załamaniu w 2007 r., ale nadal podjęcia pracy stanowią główny powód wyłączeń.

W styczniu 2009 r. pracę podjęło 57,4 tys. bezrobotnych, tj. o 21,1 tys. osób mniej niż przed rokiem (spadek o 26,9%). Podjęcia pracy niesubsydiowanej zmniejszyły się o 27,9%, a subsydiowanej spadły o 14,5% w porównaniu ze styczniem 2008 r.

Aktywnymi programami rynku pracy w styczniu 2009 r. objęto 29,5 tys. bezrobotnych, podczas gdy w analogicznym okresie 2008 r. 25,7 tys. osób. Tym samym **liczba zaktywizowanych bezrobotnych w styczniu br. wzrosła o 3,8 tys. osób, czyli o niemal 15% w porównaniu do stycznia 2008 r.**

Niepotwierdzenia gotowości do pracy były powodem wyłączenia z ewidencji bezrobotnych 46,7 tys. osób w styczniu 2009 r. (tj. spadek o 16,7%).

W latach 2002 – 2007, z roku na rok wzrastała liczba ofert pracy będących w dyspozycji publicznych służb zatrudnienia.

W styczniu 2009 r. pracodawcy zgłosili 67,6 tys. ofert (tj. o 24,5 tys. ofert mniej niż w analogicznym okresie 2008 r. i 20,8 tys. więcej niż w grudniu 2008 r.). Liczba subsydiowanych miejsc pracy w porównaniu do grudnia 2008 r. wzrosła o 3/4, natomiast liczba ofert z sektora publicznego zwiększyła się ponad 2-krotnie.

Liczba bezrobotnych przypadających na 1 ofertę pracy¹ w styczniu 2009 r. wyniosła 16 osób, wobec 13 osób w styczniu 2008 r.

¹ Liczba bezrobotnych przypadających na 1 ofertę pracy w danym miesiącu liczona jest ze wzoru:
$$\frac{\text{bezrobotni według stanu w końcu poprzedniego miesiąca} + \text{bezrobotni w końcu danego miesiąca}}{\text{oferty pracy zgłoszone w miesiącu} + \text{oferty pracy na koniec poprzedniego miesiąca}} / 2$$