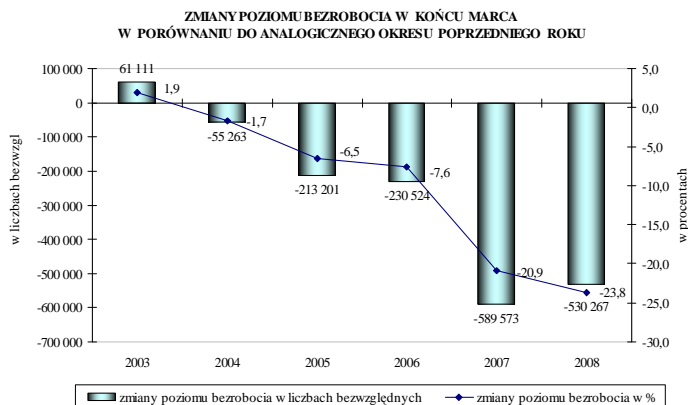
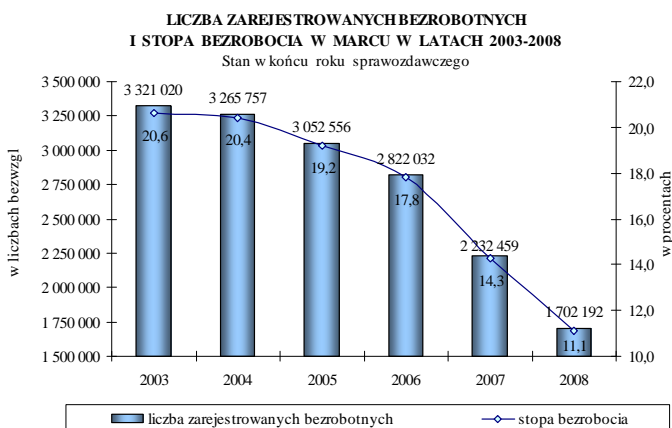
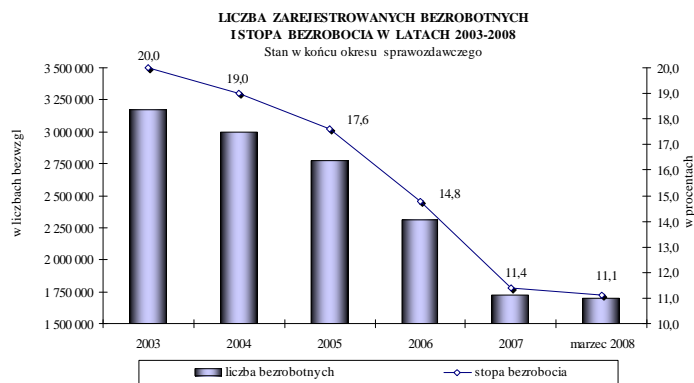


BEZROBOCIE REJESTROWANE W POLSCE Raport miesięczny – marzec 2008 r.



Zapoczątkowany kilka lat temu spadek bezrobocia rejestrowanego z roku na rok przybiera na sile, choć nadal bezrobocie stanowi istotny problem na rynku pracy.

Korzystne zmiany w kształtowaniu się poziomu bezrobocia rejestrowanego obserwowane są od 2003 r., kiedy to po raz pierwszy od 5 lat liczba zarejestrowanych w urzędach pracy bezrobotnych zmniejszyła się w odniesieniu do stanu z końca poprzedniego roku, choć spadek wyniósł wówczas zaledwie 1,3%. W kolejnych latach dynamika spadku przybierała na sile. W końcu 2007 r. w urzędach pracy zarejestrowanych było 1 746,6 tys. bezrobotnych, tj. o 562,8 tys. mniej niż przed rokiem, a więc spadek wyniósł 24,4%. Średnia stopa bezrobocia w 2007 r. wyniosła 12,7% i była o 3,5 punktu procentowego niższa niż w 2006 r. W końcu 2007 r. wskaźnik bezrobocia wyniósł 11,4% (wobec 14,8% w końcu 2006 r.). Po raz ostatni stopę na tym samym poziomie notowano w końcu stycznia 1999 r.

Podkreślenia wymaga fakt, że począwszy od stanu w końcu maja 2007 r. liczba bezrobotnych nie przekracza 2 mln osób.

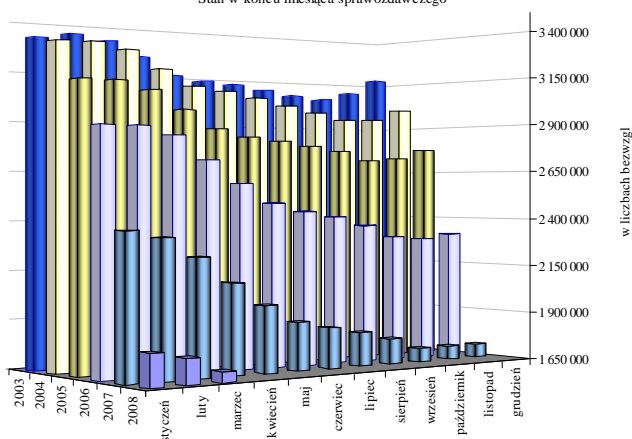
W końcu marca 2008 r. w urzędach pracy zarejestrowanych było 1 702,2 tys. osób (wobec 2 232,5 tys. w końcu marca 2007 r.). W tym samym okresie w latach 2003-2005 poziom bezrobocia zdecydowanie przekraczał 3 mln osób, przy czym w lutym 2003 liczba bezrobotnych znajdujących się w ewidencji była najwyższa w historii rejestrowanego bezrobocia (tj. 3,344 tys. osób).

Stopa bezrobocia rejestrowanego w końcu marca 2008 r. wyniosła 11,1% i była o 3,2 punktu procentowego niższa niż w analogicznym okresie 2007 r.

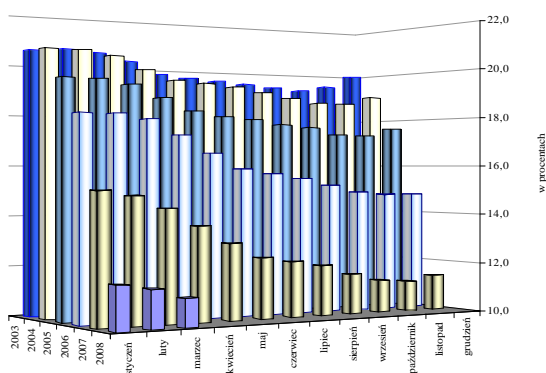
W porównaniu do stanu z końca marca 2007 r. liczba zarejestrowanych bezrobotnych w końcu marca br. zmniejszyła się o 530,3 tys. osób, tj. o 23,8%. W marcu 2007 r. poziom bezrobocia zmniejszył się o 589,6 tys. osób w odniesieniu do stanu z końca marca 2006 r., tj. spadek wyniósł 20,9%.

Względny spadek poziomu bezrobocia w końcu marca 2008 r. był o 2,9 punktu procentowego wyższy niż notowany w 2007 r. i ponad 3-krotnie wyższy od spadku odnotowanego w końcu marca 2006 r. w porównaniu do stanu z końca marca 2005 r. Powyższe dane świadczą o dynamicznej poprawie sytuacji na rynku pracy.

POZIOM BEZROBOCIA W LATACH 2003 - 2008 - SEZONOWOŚĆ
 Stan w końcu miesiąca sprawozdawczego

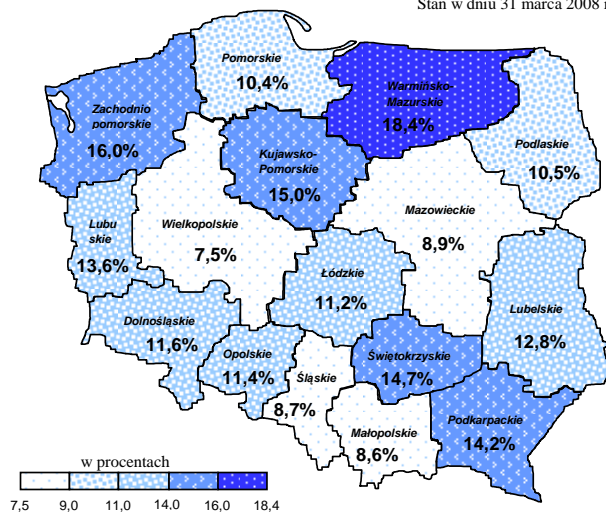


STOPA BEZROBOCIA W LATACH 2003 - 2008 - SEZONOWOŚĆ
 Stan w końcu miesiąca sprawozdawczego



STOPA BEZROBOCIA WEDŁUG WOJEWÓDZTW

Stan w dniu 31 marca 2008 r.



Sezonowość stanowi podstawową cechę polskiego rynku pracy i oznacza wzrost bezrobocia w miesiącach rozpoczynających i kończących rok. Miesiące wiosenne są okresami spadku liczby zarejestrowanych bezrobotnych, co wynika między innymi z rozpoczynania prac sezonowych w budownictwie i rolnictwie, a także rozpoczynania się sezonu turystycznego. Z kolei na przełomie roku z powodu napływu do bezrobocia osób, którym wygasają wówczas umowy o pracę oraz powrót do bezrobocia osób wykonujących subsydiowane zatrudnienie liczba bezrobotnych wzrasta. Równocześnie w miesiącach kończących rok liczba bezrobotnych wyłączanych z ewidencji zmniejsza się.

Lata 2006 - 2007 pod względem sezonowych zmian na rynku pracy były nietypowe, ponieważ wzrost poziomu bezrobocia odnotowany został tylko w styczniu i grudniu, co jak dotąd w historii polskiego bezrobocia nigdy nie miało miejsca. Rok 2008 jest czwartym z kolei, w którym poziom rejestrowanego bezrobocia zmniejszył się już w lutym. Spadek wyniósł 34,8 tys. osób (tj. 1,9%) W marcu 2008 r. liczba zarejestrowanych w urzędach pracy bezrobotnych zmniejszyła się o 76,4 tys. osób, tj. o 4,3% (wobec spadku w marcu 2007 r. o 98,7 tys. osób, tj. o 4,2%).

W 2008 r., podobnie jak rok wcześniej, stopa bezrobocia zmniejsza się już od lutego. Fakt ten jest znamieny zważywszy, że sytuacja zmniejszenia się stopy bezrobocia w lutym miała miejsce tylko w latach 1995, 1997 i 1998. W lutym 1995 r. spadek wskaźnika bezrobocia wyniósł 0,2 punktu procentowego, natomiast w latach 1997-1998 stopa bezrobocia w lutym była o 0,1 punktu procentowego niższa niż w styczniu. Z kolei w latach 2004-2006 stopa w końcu lutego pozostawała na tym samym poziomie, co w końcu stycznia.

Wskaźnik bezrobocia w końcu marca 2008 r. zmniejszył się o 0,4 punktu procentowego w odniesieniu do stanu z końca lutego 2008 r. (w analogicznym okresie 2007 r. spadek stopy bezrobocia wyniósł 0,5 punktu proc.)

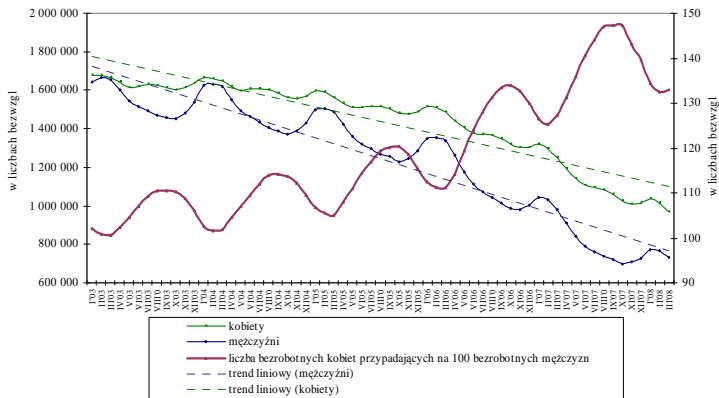
Od lat wysoki pozostaje stopień terytorialnego zróżnicowania bezrobocia w Polsce. Jest to wynikiem zarówno nierównomiernego rozwoju społeczno - gospodarczego regionów, jak i ich położenia geograficznego.

Rozpiętość wskaźnika bezrobocia zarówno na poziomie województw, jak i powiatów zmniejsza się.

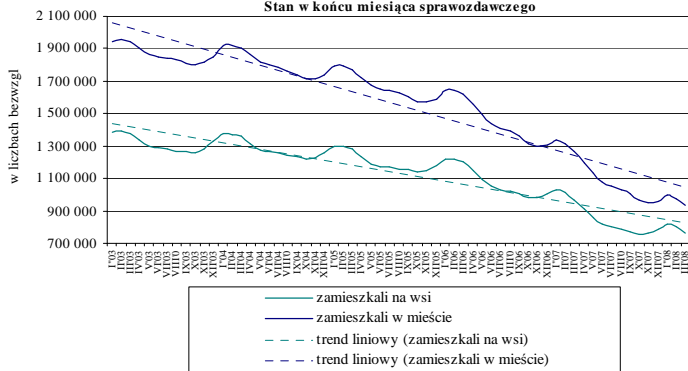
W końcu marca 2008 r. różnica pomiędzy najniższą i najwyższą stopą bezrobocia w województwach wynosiła 10,9 punktu procentowego (wielkopolskie - 7,5%, warmińsko - mazurskie - 18,4%).

Terytorialne zróżnicowanie wskaźnika bezrobocia na poziomie województw zmniejszyło się o 0,9 punktu procentowego w porównaniu z końcem marca 2007 r. (11,8 punktu proc.).

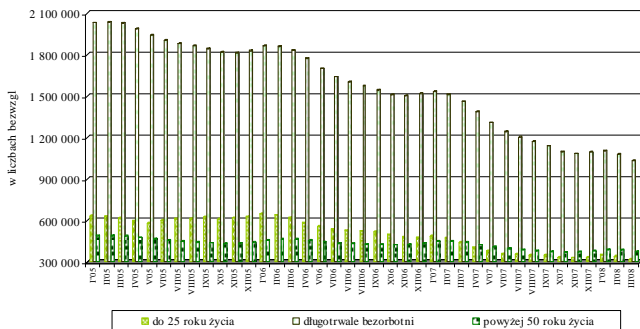
ZAREJESTROWANI BEZROBOTNI WEDŁUG PŁCI W LATACH 2003-2008
 Stan w końcu miesiąca sprawozdawczego



ZAREJESTROWANI BEZROBOTNI WEDŁUG MIEJSCA ZAMIESZKANIA W LATACH 2003-2008
 Stan w końcu miesiąca sprawozdawczego



WYBRANE GRUPY BEZROBOTNYCH W SZCZEGÓLNEJ SYTUACJI NA RYNKU PRACY W LATACH 2005-2008
 Stan w końcu miesiąca sprawozdawczego



W ostatnich latach zdecydowanie szybciej zmniejsza się liczba bezrobotnych mężczyzn niż kobiet, co ma swoje odzwierciedlenie we wzroście odsetka kobiet wśród ogółu zarejestrowanych. W końcu 2002 r. kobiety zarejestrowane w urzędach pracy stanowiły 51,2% ogółu bezrobotnych, a w końcu 2007 r. odsetek ten zwiększył się do 58,2%.

W końcu marca 2008 r. w ewidencji bezrobotnych znajdowało się 971,5 tys. kobiet (57,1%), a mężczyzn było 730,7 tys. - na 100 bezrobotnych mężczyzn przypadały 133 kobiety (wobec 127 kobiet w końcu marca 2007 r.).

Spadek bezrobocia odnotowany w końcu marca 2008 r. w nieco mniejszym stopniu dotyczył kobiet niż mężczyzn. W końcu marca 2008 r., w porównaniu do analogicznego okresu 2007 r., populacja bezrobotnych kobiet zmniejszyła się o 22,3%, podczas gdy liczba bezrobotnych mężczyzn zmniejszyła się o 25,6%.

Na wsi mieszka ok. 38% ludności Polski, natomiast wśród bezrobotnych mieszkańcy wsi stanowią ok. 45%. Notowany w ostatnich latach spadek poziomu bezrobocia dotyczył zarówno mieszkańców wsi, jak i miast, przy czym liczba bezrobotnych zamieszkałych w mieście zmniejszyła się bardziej dynamicznie.

W 2007 r. wraz z rozpoczęciem prac rolnych (od marca do maja) wyższe względne spadki bezrobocia dotyczyły mieszkańców wsi. Od czerwca 2007 r. tendencja znowu się odwróciła. W marcu 2008 r. zapoczątkowany został podobny trend.

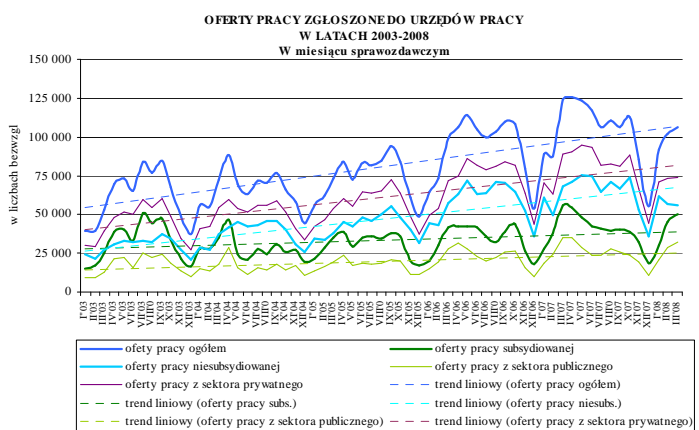
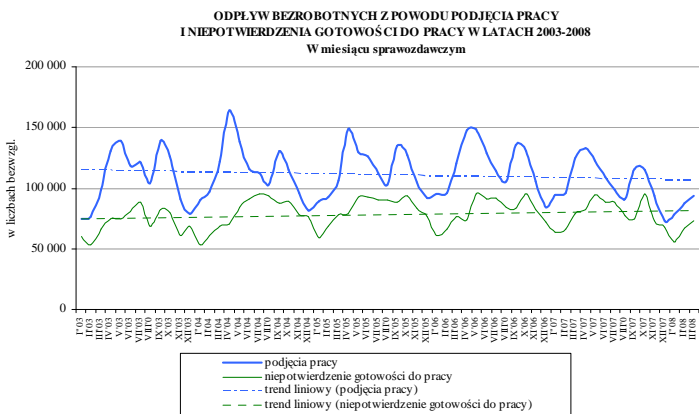
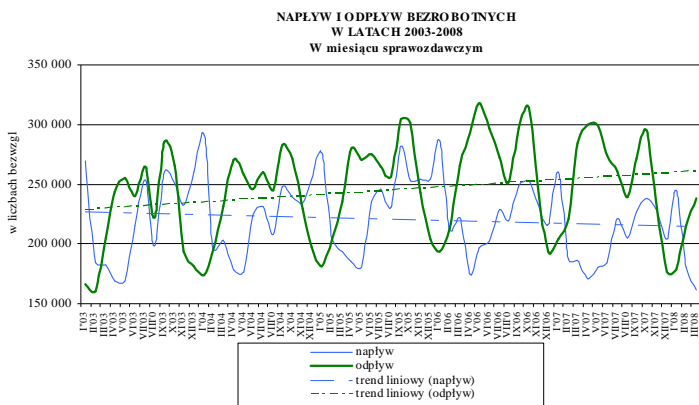
W końcu marca 2008 r. w urzędach pracy zarejestrowanych było 764,0 tys. bezrobotnych zamieszkałych na wsi. W porównaniu do stanu z końca marca 2007 r., liczba bezrobotnych zamieszkałych na wsi zmniejszyła się o 21,2% wobec spadku zamieszkałych w mieście o 25,7%. Tym samym odsetek zamieszkałych na wsi wśród zarejestrowanych bezrobotnych wzrósł z 43,4% do 44,9% w końcu marca 2008 r.

Zgodnie z art. 49 ustawy o promocji zatrudnienia i instytucjach rynku pracy m.in. osoby do 25 roku życia, powyżej 50 roku życia i długotrwale bezrobotne uznane zostały za będące w szczególnej sytuacji na rynku pracy.

Mimo faktu, że nadal w ewidencji bezrobotnych znajduje się wiele młodych osób, to populacja bezrobotnych wyraźnie starzeje się. W ciągu ostatniego roku odsetek bezrobotnych powyżej 50 roku życia wzrósł z 19,7% w końcu marca 2007 r. do 22% w końcu marca 2008 r. Równocześnie zmniejszyła się subpopulacja bezrobotnej młodzieży (z 19,7% do 18,6%).

W końcu marca 2008 r. w urzędach pracy zarejestrowanych było 1033,8 tys. osób długotrwale bezrobotnych i stanowili oni 60,7% ogółu zarejestrowanych (wobec 65,5% w końcu marca 2007 r.).

Ministerstwo Pracy i Polityki Społecznej
Departament Rynku Pracy



Opracowanie:

Stanowisko do Spraw Analiz i Statystyki

Spadek poziomu bezrobocia w ostatnich latach następował przede wszystkim w wyniku dynamicznego i zwiększającego się odpływu z bezrobocia przy równoczesnym wzroście napływu bezrobotnych.

W 2006 r. po raz pierwszy od kilku lat zmniejszył się napływ bezrobotnych. Z kolei w roku 2007, w porównaniu z 2006 r., liczba bezrobotnych ukształtowała się pod wpływem zarówno zmniejszonego napływu, jak i spadku odpływu bezrobotnych.

W marcu 2008 r. w urzędach pracy zarejestrowało się 161,6 tys. osób (tj. o 24,4 tys. mniej niż przed rokiem), natomiast z ewidencji bezrobotnych wyłączono 237,9 tys. bezrobotnych (tj. o 46,7 tys. osób mniej niż w analogicznym okresie 2007 r.).

W latach 2002-2006 z roku na rok zwiększała się liczba bezrobotnych wyłączanych z ewidencji z powodu podjęcia pracy. Tendencja ta uległa załamaniu w 2007 r.

W marcu 2008 r. pracę podjęło 93,5 tys. bezrobotnych, tj. o 6,3 tys. osób więcej niż w lutym 2008 r. (wzrost o 7,2%), ale równocześnie o 30,8 tys. osób (tj. o 24,8%) mniej niż przed rokiem. Wyłączenia z powodu podjęcia pracy w I kwartale 2008 r. były o 17,7% niższe niż przed rokiem.

Aktywnymi programami rynku pracy w marcu 2008 r. objęto 59,1 tys. bezrobotnych, tj. o 14,9 tys. osób więcej niż w lutym 2008 r. i o 7 tys. mniej niż w analogicznym okresie 2007 r.

Niepotwierdzenia gotowości do pracy były powodem wyłączenia z ewidencji bezrobotnych 73,4 tys. osób w marcu 2008 r. (tj. o 6,8% mniej niż w analogicznym okresie 2007 r.).

W latach 2002 – 2007, z roku na rok wzrastała liczba ofert pracy będących w dyspozycji publicznych służb zatrudnienia. Tendencja wzrostowa dotyczyła zarówno ofert pracy subsydiowanej, jak i nie, oraz zarówno ofert zgłaszanych z sektora prywatnego, jak i publicznego.

W marcu 2008 r. pracodawcy zgłosili 106,1 tys. ofert (tj. o 17,8 tys. ofert mniej niż w analogicznym okresie 2007 r. i 4 tys. więcej niż w lutym 2008 r.). Łącznie od początku roku zgłoszono 300,2 tys. ofert pracy, tj. o 0,1% mniej niż w analogicznym okresie 2007 r.

Wysoka liczba ofert pracy i systematyczny spadek bezrobocia powoduje, że z roku na rok notowany jest spadek liczby bezrobotnych przypadających na 1 ofertę pracy¹. W marcu 2008 r. wskaźnik ten wyniósł 10 osób (wobec 13 osób w marcu 2007 r.).

¹ Liczba bezrobotnych przypadających na 1 ofertę pracy w danym miesiącu liczona jest ze wzoru:

$$\frac{\text{bezrobotni według stanu w końcu poprzedniego miesiąca} + \text{bezrobotni w końcu danego miesiąca}}{\text{oferty pracy zgłoszone w miesiącu} + \text{oferty pracy na koniec poprzedniego miesiąca}} / 2$$