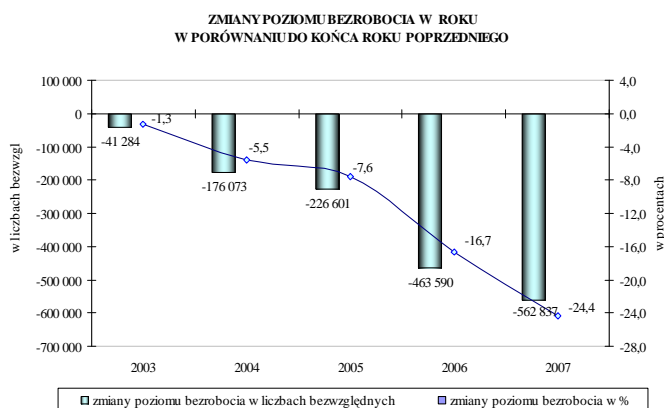
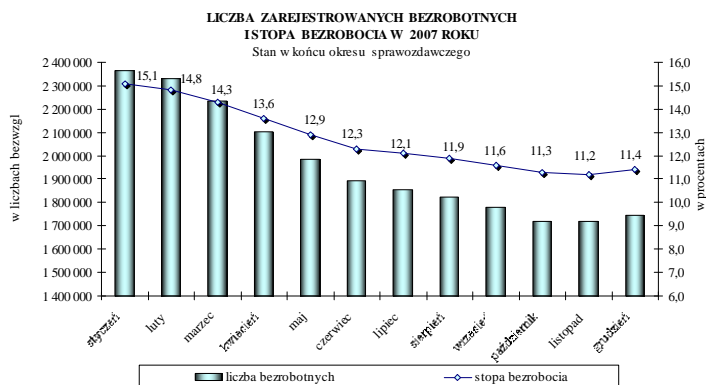
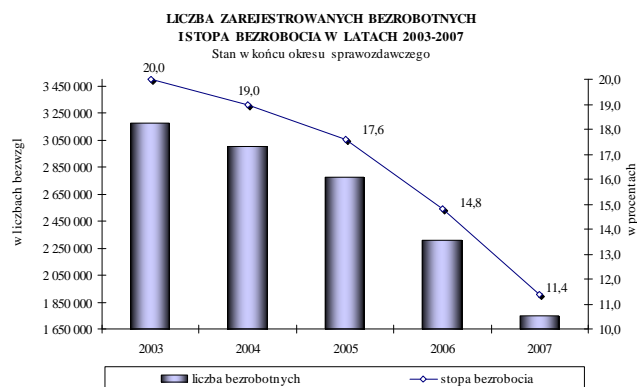


BEZROBOCIE REJESTROWANE W POLSCE Raport miesięczny – grudzień 2007 r.



Wysoki poziom bezrobocia pozostaje jednym z najważniejszych problemów polskiego rynku pracy, choć w ostatnich latach bezrobocie dynamicznie spada. Zauważalna poprawa sytuacji na rynku pracy obserwowana jest od 2003 r., kiedy to po raz pierwszy od 5 lat liczba zarejestrowanych w urzędach pracy bezrobotnych zmniejszyła się w odniesieniu do stanu z końca 2002 roku, choć spadek wyniósł wówczas zaledwie 1,3%. W kolejnych latach dynamika spadku przybierała na sile.

W efekcie zachodzących zmian w końcu 2006 r. w ewidencji prowadzonej przez urzędy pracy zarejestrowanych było nieco ponad 2,3 mln osób oczekujących na pomoc w znalezieniu pracy (tj. o 16,7% mniej niż w końcu 2005 r.), a stopa bezrobocia wyniosła 14,8%¹. W roku 2007 dynamika spadku bezrobocia jeszcze bardziej przyspieszyła.

Począwszy od stanu w końcu maja 2007 r. poziom bezrobocia nie przekracza 2 mln osób. W końcu 2007 r. w urzędach pracy zarejestrowanych było 1 746,6 tys. bezrobotnych, tj. 27,1 tys. więcej niż w końcu listopada 2007 r. Po raz ostatni liczbę bezrobotnych poniżej 2 mln notowano w końcu 1998 r., od kiedy to rozpoczął się systematyczny wzrost poziomu bezrobocia (z wyłączeniem sezonowych spadków) obserwowany do końca lutego 2003 r. (maksymalna liczba bezrobotnych – 3 344,2 tys. zarejestrowanych). Od marca 2003 r. liczba bezrobotnych z miesiąca na miesiąc maleje przy niewielkich wzrostach notowanych w miesiącach rozpoczynających i kończących rok.

Stopa bezrobocia w końcu 2007 r. wyniosła 11,4% i była o 3,4 punktu procentowego niższa niż w końcu 2006 r. Po raz ostatni stopę na tym samym poziomie notowano w końcu stycznia 1999 r.

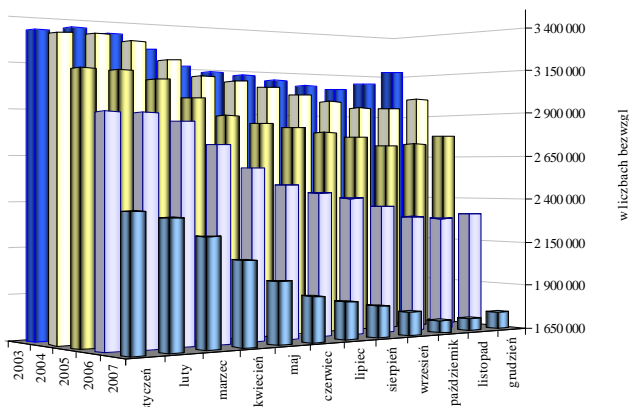
W końcu 2007 r. liczba zarejestrowanych w urzędach pracy bezrobotnych była o 562,8 tys. niższa niż przed rokiem, a więc zmniejszyła się o 24,4%.

Względny spadek poziomu bezrobocia w końcu 2007 r. był o 7,7 punktu procentowego wyższy niż notowany w 2006 r. i ponad 3-krotnie wyższy od spadku odnotowanego w końcu 2005 r. w porównaniu do stanu z końca 2004 r.

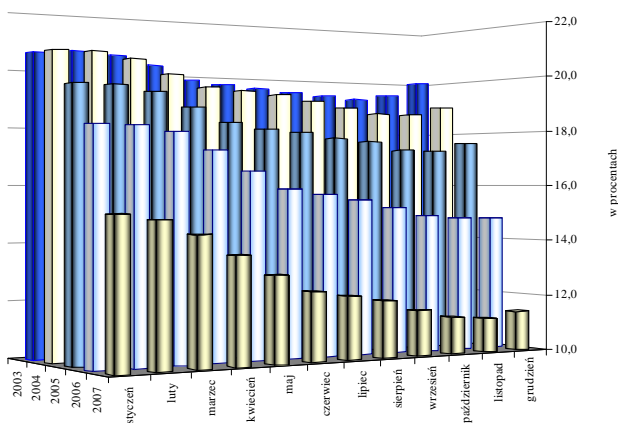
¹ We wrześniu 2007 r. GUS dokonał korekty stopy bezrobocia za okres grudzień 2006 r. – sierpień 2007 r.

Ministerstwo Pracy i Polityki Społecznej
Departament Rynku Pracy

POZIOM BEZROBOCIA W LATACH 2003 -2007 -SEZONOWOŚĆ
Stan w końcu miesiąca sprawozdawczego

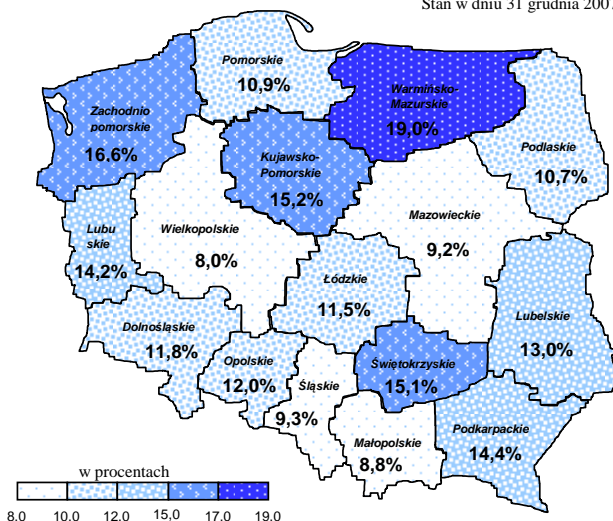


STOPA BEZROBOCIA W LATACH 2003 -2007 -SEZONOWOŚĆ
Stan w końcu miesiąca sprawozdawczego



STOPA BEZROBOCIA WEDŁUG WOJEWÓDZTW

Stan w dniu 31 grudnia 2007 r.



Sezonowość stanowi podstawową cechę polskiego rynku pracy i oznacza wzrost bezrobocia w miesiącach rozpoczynających i kończących rok. Miesiące wiosenne są okresami spadku liczby zarejestrowanych bezrobotnych, co wynika między innymi z rozpoczynania prac sezonowych w budownictwie i rolnictwie, a także rozpoczynania się sezonu turystycznego. Z kolei w końcu roku z powodu napływu do bezrobocia osób, którym wygasają wówczas umowy o pracę oraz powrót do bezrobocia osób wykonujących subsydiowane zatrudnienie liczba bezrobotnych wzrasta.

Rok 2006 pod względem sezonowych zmian na rynku pracy był nietypowy, ponieważ wzrost poziomu bezrobocia odnotowany został tylko w styczniu i grudniu, co jak dotąd w historii polskiego bezrobocia nigdy nie miało miejsca. Podobnie sytuacja wyglądała w 2007 r., choć obserwowany wzrost bezrobocia w styczniu 2007 r. w porównaniu do stanu z końca 2006 r. był znacznie niższy niż zwiększenie się poziomu bezrobocia w styczniu 2006 r. Z kolei wzrost poziomu bezrobocia w grudniu 2007 r. w porównaniu ze stanem z końca listopada 2007 r. był wyższy niż wzrost odnotowany w tym samym okresie 2006 r. (wzrost o 27,1 tys. osób wobec wzrostu o 22,1 tys. osób w grudniu 2006 r.).

Stopa bezrobocia w 2007 r. zmniejszała się już od lutego, kiedy to odnotowano spadek w porównaniu do stycznia o 0,3 punktu procentowego. Fakt ten jest znamieny zważywszy, że sytuacja zmniejszenia się stopy bezrobocia w lutym miała miejsce tylko w latach 1995, 1997 i 1998. W lutym 1995 r. spadek wskaźnika bezrobocia wyniósł 0,2 punktu procentowego, natomiast w latach 1997-1998 stopa bezrobocia w lutym była o 0,1 punktu procentowego niższa niż w styczniu. Z kolei w latach 2004-2006 wielkość stopy bezrobocia w styczniu i lutym pozostawała na tym samym poziomie, a spadki notowano od marca. W roku 2006 stopa w listopadzie i grudniu pozostawała na tym samym poziomie, a spadki notowano od marca. W roku 2006 stopa w listopadzie i grudniu pozostawała na tym samym poziomie 14,8%. Natomiast w końcu 2007 r. stopa bezrobocia była o 0,2 punktu procentowego wyższa niż w końcu listopada 2007 r. Generalnie jednak w końcu roku wskaźnik bezrobocia wzrasta.

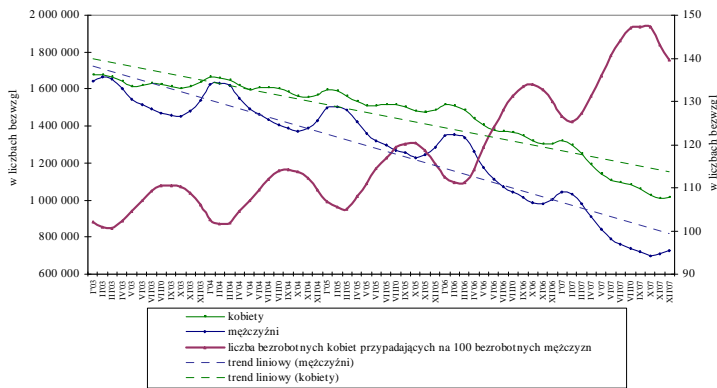
Od lat wysoki pozostaje stopień terytorialnego zróżnicowania bezrobocia w Polsce. Jest to wynikiem zarówno nierównomiernego rozwoju społeczno – gospodarczego regionów, jak i ich położenia geograficznego.

Rozpiętość wskaźnika bezrobocia zarówno na poziomie województw, jak i powiatów zmniejsza się.

W końcu 2007 r. różnica pomiędzy najniższą i najwyższą stopą bezrobocia w województwach wynosiła 11 punktów procentowych (wielkopolskie – 8,0%, warmińsko – mazurskie – 19,0%). Terytorialne zróżnicowanie na poziomie województw zmniejszyło się o 1,3 punktu procentowego w porównaniu z końcem 2006 r. (12,3 punktu proc.).

Ministerstwo Pracy i Polityki Społecznej
Departament Rynku Pracy

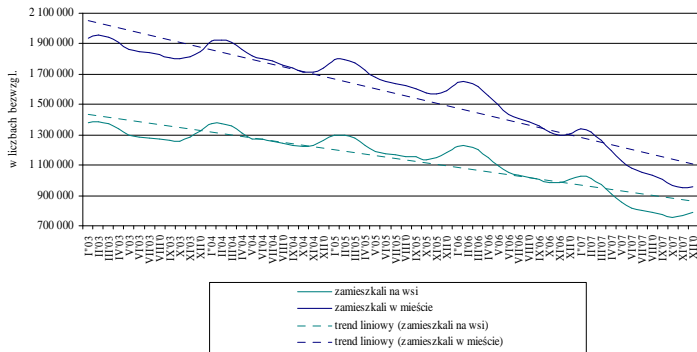
ZAREJESTROWANI BEZROBOTNI WEDŁUG PŁCI W LATACH 2003-2007
 Stan w końcu miesiąca sprawozdawczego



Na przestrzeni ostatnich 5 lat zdecydowanie szybciej spada bezrobocie mężczyzn niż kobiet, co ma swoje odzwierciedlenie we wzroście odsetka kobiet wśród ogółu zarejestrowanych. W końcu 2002 r. kobiety zarejestrowane w urzędach pracy stanowiły 51,2% ogółu bezrobotnych, a w końcu 2006 r. odsetek ten zwiększył się do 56,5%. W końcu 2007 r. w ewidencji bezrobotnych znajdowało się 1017,3 tys. kobiet (58,2%), a mężczyzn było 729,2 tys. - na 100 bezrobotnych mężczyzn przypadało 140 kobiet (w końcu 2006 r. 130 bezrobotnych kobiet przypadało na 100 bezrobotnych mężczyzn). Spadek bezrobocia odnotowany w końcu 2007 r. w nieco mniejszym stopniu dotyczył kobiet niż mężczyzn. W końcu 2007 r. populacja bezrobotnych kobiet zmniejszyła się o 22,1%, podczas gdy liczba bezrobotnych mężczyzn zmniejszyła się o 27,3%.

ZAREJESTROWANI BEZROBOTNI WEDŁUG MIEJSCA ZAMIESZKANIA
 W LATACH 2003-2007

Stan w końcu miesiąca sprawozdawczego

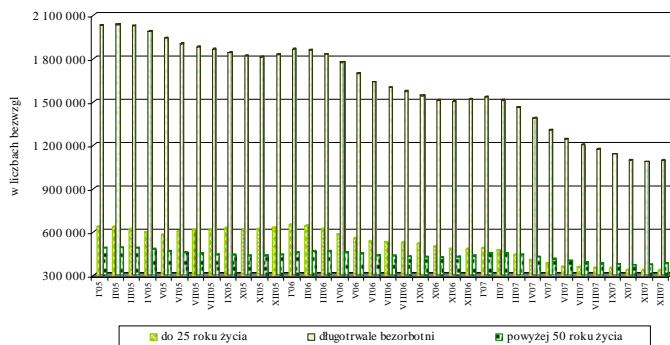


Na wsi mieszka ok. 38% ludności Polski, natomiast wśród bezrobotnych mieszkańcy wsi stanowią ok. 43-45%. Notowany w ostatnich latach spadek poziomu bezrobocia dotyczył przede wszystkim mieszkańców miast, tj. liczba bezrobotnych zamieszkałych w mieście zmniejszała się szybciej niż zamieszkałych na wsi. W 2007 r. wraz z rozpoczęciem prac rolnych (od marca do maja) wyższe względne spadki bezrobocia dotyczyły mieszkańców wsi. Od czerwca 2007 r. tendencja znowu się odwróciła.

W końcu 2007 r. w urzędach pracy zarejestrowanych było 785,7 tys. bezrobotnych zamieszkałych na wsi. W porównaniu do stanu z końca 2006 r., liczba bezrobotnych zamieszkałych na wsi zmniejszyła się o 21,8% wobec spadku zamieszkałych w mieście o 26,4%.

WYBRANE GRUPY BEZROBOTNYCH W SZCZEGÓLNEJ SYTUACJI NA RYNKU PRACY
 W LATACH 2005-2007

Stan w końcu miesiąca sprawozdawczego



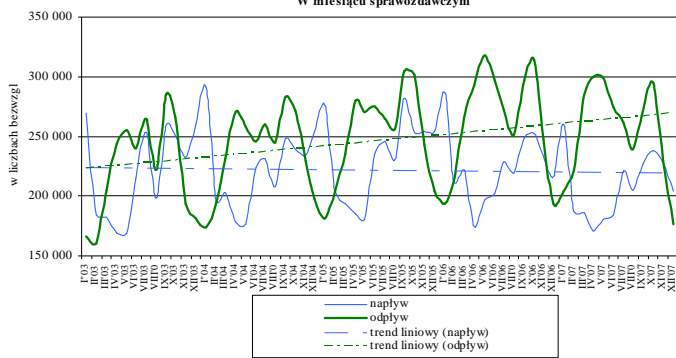
Zgodnie z art. 49 ustawy o promocji zatrudnienia i instytucjach rynku pracy m.in. osoby do 25 roku życia, powyżej 50 roku życia i długotrwale bezrobotne uznane zostały za będące w szczególnej sytuacji na rynku pracy.

Mimo faktu, że nadal w ewidencji bezrobotnych znajduje się wiele młodych osób, to populacja bezrobotnych wyraźnie starzeje się. Tylko w ciągu ostatniego roku odsetek bezrobotnych powyżej 50 roku życia wzrósł z 18,8% w końcu 2006 r. do 21,7% w końcu 2007 r. Równocześnie zmniejszyła się subpopulacja bezrobotnej młodzieży (z 20,6% do 19,0%). Tym samym wzrósł średni wiek zarejestrowanych w urzędach pracy bezrobotnych z 37,1 roku w końcu 2006 r. do 37,7 roku w końcu 2007 r.

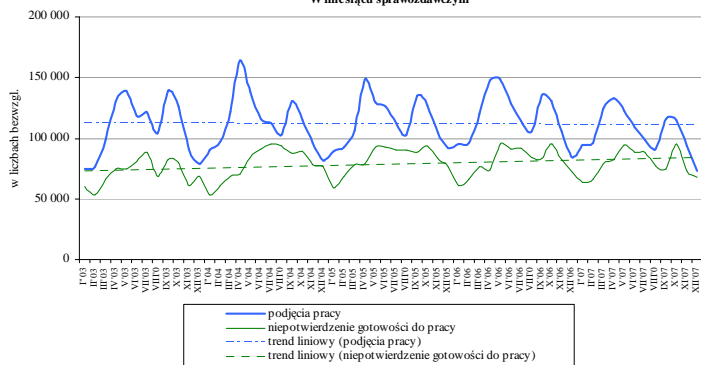
W końcu 2007 r. w urzędach pracy zarejestrowanych było 1094,1 tys. osób długotrwale bezrobotnych i stanowili oni 62,6% ogółu zarejestrowanych (w końcu 2006 r. 65,7%).

Ministerstwo Pracy i Polityki Społecznej
Departament Rynku Pracy

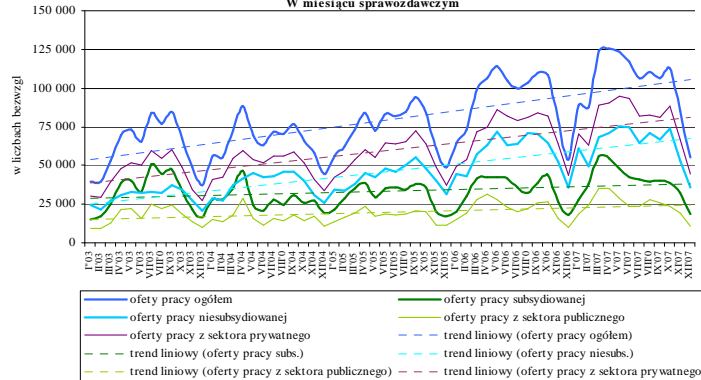
**NAPLYW I ODPLYW BEZROBOTNYCH
W LATACH 2003-2007**
W miesiącu sprawozdawczym



**ODPLYW BEZROBOTNYCH Z POWODU PODJĘCIA PRACY
I NIEPOTWIERDZENIA GOTOWOŚCI DO PRACY W LATACH 2003-2007**
W miesiącu sprawozdawczym



**OFERTY PRACY ZGŁOSZONO DO URZĘDÓW PRACY
W LATACH 2003-2007**
W miesiącu sprawozdawczym



W ostatnich latach spadek poziomu bezrobocia następował przede wszystkim w wyniku dynamicznego i zwiększającego się odpływu z bezrobocia przy niewielkim wzroście napływu bezrobotnych. Jednak wzrost odpływu z roku na rok był coraz słabszy. W 2006 r. po raz pierwszy od kilku lat zmniejszył się napływ bezrobotnych. Z kolei w roku 2007, w porównaniu z 2006 r., liczba bezrobotnych ukształtowała się pod wpływem zarówno zmniejszonego napływu bezrobotnych, jak i spadku odpływu z bezrobocia. W 2007 r. napływ bezrobotnych wyniósł 2491,2 tys. osób, a z ewidencji urzędów pracy wyłączono 3054,1 tys. osób. W grudniu 2007 r. w urzędach pracy zarejestrowało się 203,9 tys. osób, natomiast ze statystyk urzędów pracy wyłączono 176,7 tys. bezrobotnych.

Liczba podejmujących pracę w latach 2002-2006 z roku na rok zwiększała się. Tendencja ta uległa załamaniu w 2007 r., gdyż liczba wyłączonych z ewidencji z powodu podjęcia pracy od początku 2007 r. wyniosła 1266,4 tys. osób i była o 10,4% niższa niż w 2006 r. Spadek ten dotyczył podjęć pracy niesubsydiowanej, w tym sezonowej, ponieważ odpływ z powodu podjęcia subsydiowanego zatrudnienia wzrósł o 14%. Warte uwagi pozostaje fakt, że wyłączenia z ewidencji z powodu podjęcia działalności gospodarczej przez bezrobotnych zwiększyły się w 2007 r. o 29%, zaś liczba bezrobotnych, którzy podjęli zatrudnienie w ramach refundacji kosztów zatrudnienia bezrobotnego wzrosła o 75%.

Niepotwierdzenia gotowości do pracy były powodem wyłączenia z ewidencji bezrobotnych 949,2 tys. osób w 2007 r. (tj. o 2,4% mniej niż w 2006 r.). W grudniu 2007 r. pracę podjęło 72,8 tys. bezrobotnych (spadek o 13,4% w porównaniu z analogicznym okresem 2006 r.), a 67,9 tys. bezrobotnych nie potwierdziło gotowości do pracy (spadek o 6%).

Począwszy od 2002 r. z roku na rok wzrasta liczba ofert pracy będących w dyspozycji publicznych służb zatrudnienia. Tendencja wzrostowa dotyczy zarówno ofert pracy subsydiowanej, jak i nie, oraz zarówno ofert zgłaszanych z sektora prywatnego, jak i publicznego.

W grudniu 2007 r. pracodawcy zgłosili 55 tys. ofert (tj. o 0,9 tys. ofert więcej niż w analogicznym okresie 2006 r.). W całym 2007 r. zgłoszono 1242,2 tys. ofert, tj. o 125 tys. ofert więcej niż w analogicznym okresie 2006 r. (wzrost o 11,2%).

Wzrost liczby ofert pracy i systematyczny spadek bezrobocia powoduje, że z roku na rok notowany jest spadek liczby bezrobotnych przypadających na 1 ofertę pracy². W 2007 r. na 1 ofertę przypadają 15 bezrobotnych, wobec 23 osób w 2006 r.

² Liczba bezrobotnych przypadających na 1 ofertę pracy w danym miesiącu liczona jest ze wzoru:

$$\frac{\text{bezrobotni według stanu w końcu poprzedniego miesiąca} + \text{bezrobotni w końcu danego miesiąca}}{\text{(oferty pracy zgłoszone w miesiącu} + \text{oferty pracy na koniec poprzedniego miesiąca)}}$$