

## Sytuacja na rynku pracy w Polsce Raport kwartalny I/2008

- W III kwartale 2007 roku Produkt Krajowy Brutto zwiększył się realnie o 6,4 proc. w stosunku do roku ubiegłego, co oznaczało ustabilizowanie się dynamiki wzrostu (6,4 proc. zanotowano również w II kwartale 2007 roku). W całym 2007 r. stopa wzrostu gospodarczego wyniosła 6,5 proc. r/r. Dobra koniunktura sprzyjała pozytywnym przemianom na rynku pracy.
- Po okresie spadków w ostatnich kwartałach współczynnik aktywności zawodowej ustabilizował się na poziomie 54,1 proc.
- W dalszym ciągu spadała stopa bezrobocia. W IV kwartale b.r. wyniosła ona 8,7 proc. wobec 12,4 proc. rok wcześniej. W okresie I-IV kw. ub. r. obniżała się jednak dynamika spadku stopy bezrobocia, co sugeruje, że stopniowo wyczerpują się możliwości dalszej szybkiej redukcji bezrobocia.
- Korzystna sytuacja makroekonomiczna stymulująca popyt na pracę zaowocowała wzrostem wskaźnika zatrudnienia w IV kwartale 2007 r. do 49,5 proc. wobec 47,5 proc. rok wcześniej.
- W IV kw. 2007 r. podobnie jak w poprzednich dwóch kwartałach silnie spadał odpływ z bezrobocia rejestrowanego, co wskazuje, że osoby obecnie zarejestrowane jako bezrobotne mają trudności ze znalezieniem zatrudnienia bądź nie są gotowe podjąć pracy (są faktycznie bierne zawodowo). Można zatem oczekiwać, że w kolejnych kwartałach dynamika spadku stopy bezrobocia rejestrowanego wyraźnie osłabnie, a jego poziom ustabilizuje się w okolicach 9-10 proc.

## OTOCZENIE MAKROEKONOMICZNE

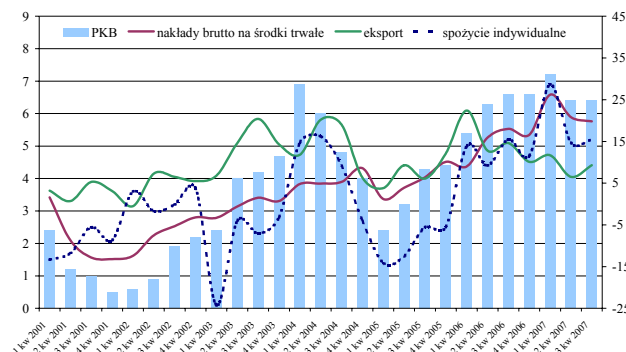
W III kwartale 2007 roku wielkość PKB wzrosła o 6,4 proc. w porównaniu do III kwartału 2006 roku. To tyle samo ile wynosił wzrost w poprzednim kwartale (6,4 proc. r/r). Według wstępnych szacunków GUS w całym 2007 roku stopa wzrostu gospodarczego wyniosła 6,5 proc. r/r wobec 6,2 proc. r/r rok wcześniej, co sugeruje, że także w IV kw. u.r. w polskiej gospodarce utrzymywała się bardzo korzystna koniunktura.

W III kw. dynamika konsumpcji oraz inwestycji ukształtowała się na poziomach zbliżonych do notowanych kwartał wcześniej i wyniosła odpowiednio 5,2 proc. r/r oraz 19,8 proc. r/r.

W III kwartale 2007 roku utrzymała się wysoka dynamika importu – 11,4 proc. r/r. wobec 10,8 proc. r/r. w II kwartale, ale nie jest już tak wysoka jak rok temu, kiedy utrzymywała się na poziomie około 17 proc. Po okresie spadku pomiędzy I i II kw. wzrosła również dynamika eksportu (9,3 proc. r/r w porównaniu do 6,5 proc. w II kwartale). Kontrybucja eksportu netto do wzrostu PKB pozostaje jednak cały czas ujemna. Największy udział w utrzymaniu się wysokiej dynamiki wzrostu gospodarczego w III kwartale miała działalność inwestycyjna przedsiębiorstw, niewiele mniejszy wkład wniosła również konsumpcja prywatna.

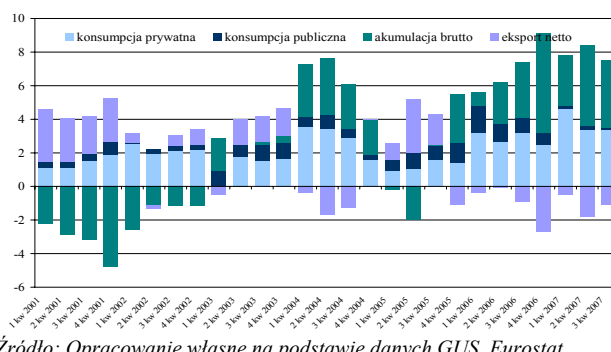
Dynamika wartości dodanej brutto w III kwartale u.r. (6,2 proc. r/r.) osłabła w porównaniu z I i II kwartałem b.r. (7,6 proc. r/r. w I kw. i 6,4 proc. r/r. w II kw.). Wzrosła dynamika usług rynkowych, obniżyło się natomiast tempo wzrostu w przemyśle i budownictwie. W budownictwie wartość dodana zwiększyła się w III kwartale o 12,6 proc. r/r. wobec wzrostu o 17,6 proc. r/r w II kwartale. Po wyjątkowo dobrej pierwszej połowie roku dynamika produkcji w budownictwie wraca zatem do poziomów notowanych w 2006 roku. W przemyśle tempo wzrostu spadło nieznacznie z 6,7 proc. r/r. w II kwartale do 6,6 proc. r/r. w III kw., podobnie w usługach zmiana była niewielka - wzrost

### Dynamika PKB, konsumpcji (lewa oś), inwestycji i eksportu (prawa oś) r/r w proc.



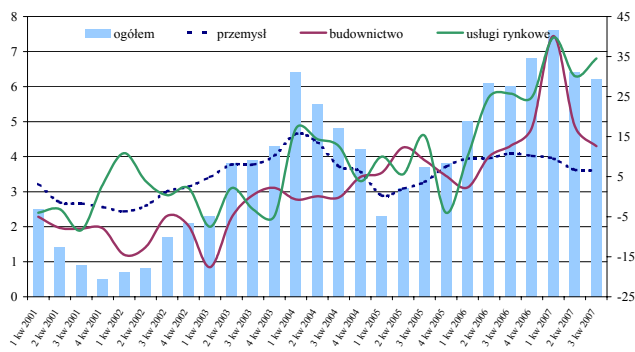
Źródło: Opracowanie własne na podstawie danych GUS

### Wkład poszczególnych składowych w dynamikę PKB r/r



Źródło: Opracowanie własne na podstawie danych GUS, Eurostat

### Dynamika wartości dodanej brutto w poszczególnych sektorach r/r w proc.

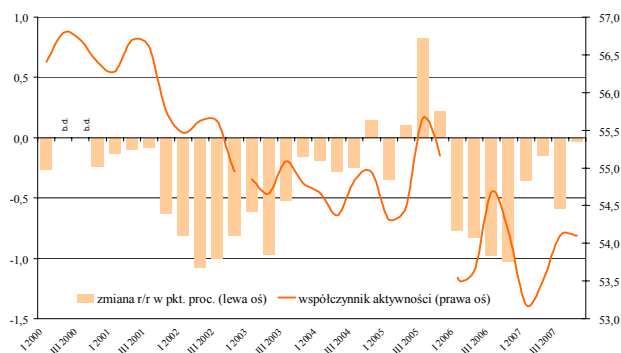


ogółem, usługi rynkowe – lewa oś; przemysł, budownictwo – prawa oś  
Źródło: Opracowanie własne na podstawie danych GUS

wyniósł 6,8 proc. r/r. w porównaniu do 6,3 proc. r/r. w II kwartale.

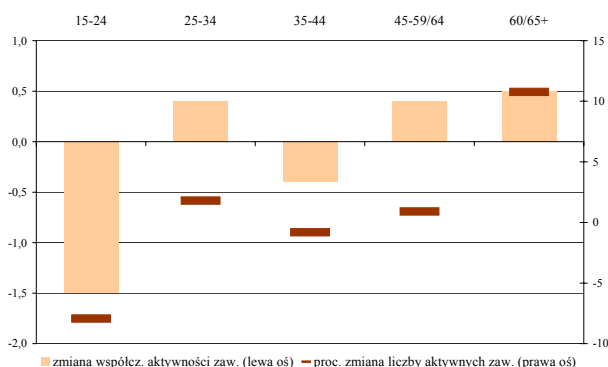
## AKTYWNOŚĆ ZAWODOWA

### Współczynnik aktywności zawodowej ludności w wieku 15+



Przerwy w szeregu wynikają ze zmian metodologicznych w BAEL.  
Źródło: Opracowanie własne na podstawie danych GUS

### Zmiana liczby aktywnych oraz współczynnika aktywności w poszczególnych grupach wiekowych w IV kw. 2007 r.



Źródło: Opracowanie własne na podstawie danych GUS

Współczynnik aktywności zawodowej wśród osób w wieku 15 lat i więcej wyniósł w IV kwartale 2007 roku 54,1 proc., czyli nie zmienił się w porównaniu z analogicznym okresem roku poprzedniego. Po spadkach w pierwszych trzech kwartałach u.r. obserwujemy zatem chwilową stabilizację relatywnej podaży pracy.

W IV kwartale kontynuowana była tendencja spadkowa współczynnika aktywności zawodowej wśród mężczyzn, jednak niekorzystne zmiany w tym zakresie miały charakter marginalny (spadek o -0,1 pkt. proc. r/r wobec -0,7 pkt. proc. r/r w III). Powstrzymany został natomiast spadek współczynnika aktywności zawodowej wśród kobiet, który wynosił podobnie jak rok temu 46,7 proc. ( w III kw. spadł o 0,5 pkt. proc.).

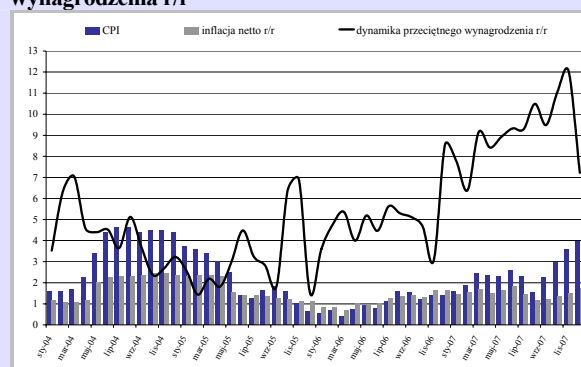
W IV kwartale 2007 roku dalszemu nasileniu ulegał spadek aktywności zawodowej wśród najmłodszych osób (15-24 lata). Współczynnik aktywności zmniejszył się w tej grupie o 1,5 pkt. proc. Podobnie jak w poprzednich kwartałach rosła natomiast skłonność do podejmowania aktywności wśród osób w wieku przedemerytalnym. Warto zauważyć, że po okresie spadków rośnie także aktywność zawodowa w grupie wieku 25-34 lata.

## Płace i inflacja na przestrzeni lat 2006-2007

Obserwowany w ostatnim okresie dynamiczny wzrost wynagrodzeń nasuwa pytanie o jego skutki dla kształtowania się inflacji. Wzrost płac oznacza bowiem zwiększenie kosztów ponoszonych przez firmy, które może zostać przerzucone na ceny dóbr finalnych. Rosnące dochody gospodarstw domowych prowadzą do zwiększenia popytu na produkty i usługi, co także zachęca firmy do podnoszenia cen.

Na przestrzeni ostatnich dwóch lat silny wzrost płac generalnie nie znajdował odzwierciedlenia w przyspieszeniu dynamiki cen. Poprawa koniunktury pozwalała na zwiększenie przychodów i zysków firm, które w obliczu poprawy sytuacji finansowej mogły pozwolić sobie na zwiększanie kosztów pracy przy zbliżonych cenach produktów i usług. Ostatnie kilka miesięcy przyniosło wzrost inflacji, który wynikał przede wszystkim z przyspieszenia dynamiki cen żywności i paliw. Stopniowy wzrost inflacji netto wskazuje jednak także na narastanie presji inflacyjnej wynikającej z innych czynników, w tym przede wszystkim nasilenia żądań płacowych. Utrzymywanie się silnej presji płacowej w kolejnych okresach będzie prowadziło do dalszego narastania napięć inflacyjnych.

### Wskaźnik inflacji CPI, inflacji netto i przeciętnego wynagrodzenia r/r



Źródło: Opracowanie własne na podstawie danych GUS

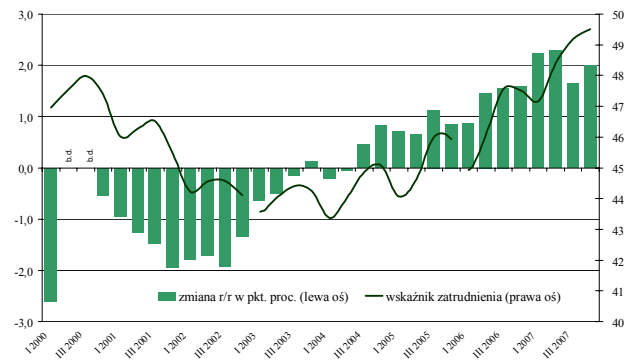
## ZATRUDNIENIE I WYNAGRODZENIA

Według danych BAEL wskaźnik zatrudnienia wyniósł w IV kwartale 2007 roku 49,5 proc. wobec 47,5 proc. rok wcześniej. Zatrudnienie rosło niewiele silniej wśród kobiet (42,3 proc. wobec 40,3 proc. w IV kwartale 2006 roku) niż wśród mężczyzn (57,5 proc. i 55,5 proc. odpowiednio). Zwiększenie się udziału pracujących w populacji wynikało ze wzrostu wartości wskaźnika zatrudnienia we wszystkich grupach wiekowych, przy największym udziale grup wiekowych 25-34 i 35-44 lata (wzrost odpowiednio o 2,9 i 3,2 pkt. proc.).

Dane na temat przeciętnego zatrudnienia w przedsiębiorstwach wskazują, że w IV kwartale liczba miejsc pracy rosła szybciej niż kwartał wcześniej. W okresie październik-grudzień firmy zwiększyły zatrudnienie o 5 proc. r/r, podczas gdy w III kwartale wzrost ten wyniósł 4,8 proc. r/r. W styczniu dynamika zatrudnienia przyspieszyła do rekordowych w ostatnich latach 5,9 proc. r/r wobec 4,9 proc. r/r w grudniu. Przyspieszał wzrost przeciętnego zatrudnienia w sektorze usług, spadała natomiast dynamika wzrostu miejsc pracy w budownictwie. (7,3 proc. r/r w IV kw. wobec 7,5 proc. r/r kwartał wcześniej). Dynamika wzrostu zatrudnienia w przedsiębiorstwach przemysłowych wyniosła w IV kw. 3,6 proc. r/r, czyli tyle samo co kwartał wcześniej.

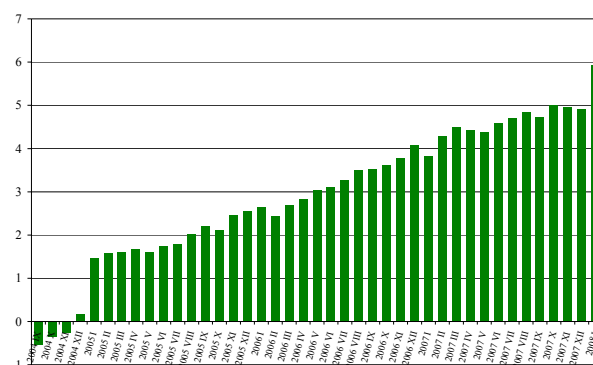
W dalszym ciągu silnie rosły płace – przeciętne wynagrodzenie w sektorze przedsiębiorstw zwiększyło się w IV kwartale o 10 proc. r/r wobec 9,8 proc. r/r kwartał wcześniej, przy czym najsilniejszy wzrost notowano w budownictwie (16 proc. r/r w IV kwartale wobec 17,8 proc. r/r w III kwartale). Utrzymuje się rosnąca dynamika płac w przedsiębiorstwach zajmujących się obsługą nieruchomości oraz dostarczaniem usług dla biznesu (10,8 proc. r/r w IV kwartale wobec 9,9 proc. r/r w III kwartale), a także w handlu i naprawach (11,5 proc. i 11,6 proc. r/r odpowiednio). Nieznacznie szybciej rosły płace w przetwórstwie przemysłowym (10 proc. w IV kwartale wobec 9,8 proc. kwartał wcześniej). W styczniu dynamika przeciętnego wynagrodzenia wyniosła 11 proc. r/r, a więc po okresie spowolnienia w grudniu u.r. (7,2 proc. r/r) powróciła do poziomów notowanych w październiku i listopadzie.

### Wskaźnik zatrudnienia ludności w wieku 15+



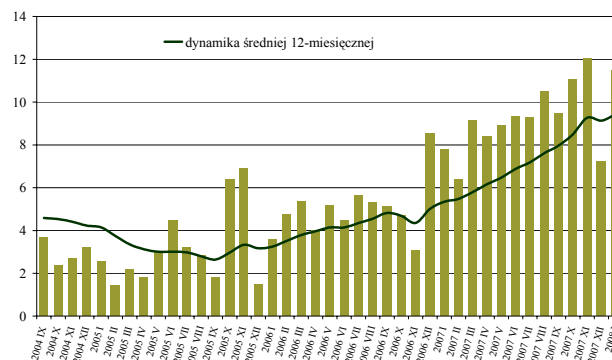
Przerwy w szeregu wynikają ze zmian metodologicznych w BAEL.  
Źródło: Opracowanie własne na podstawie danych GUS

### Dynamika przeciętnego zatrudnienia w sektorze przedsiębiorstw r/r w proc.



Zatrudnienie w firmach powyżej 9 pracowników bez rolnictwa.  
Źródło: Opracowanie własne na podstawie danych GUS

### Dynamika przeciętnego wynagrodzenia w sektorze przedsiębiorstw r/r w proc.



Wynagrodzenia w firmach powyżej 9 pracowników bez rolnictwa.  
Źródło: Opracowanie własne na podstawie danych GUS

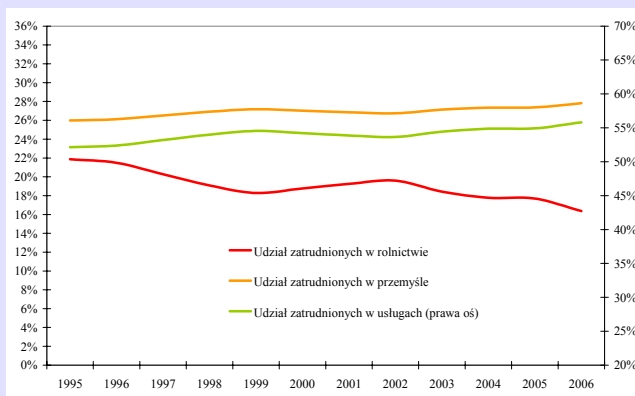
## Zmiany sektorowej kompozycji zatrudnienia w Polsce

Przepływy siły roboczej z sektorów niskoprodukcyjnych (przede wszystkim rolnictwa) do pozostałych branż stanowią jeden z istotnych czynników wpływających na dynamikę przeciętnej wydajności pracy oraz tempo wzrostu gospodarczego w krajach rozwijających się. O ile bowiem w krajach rozwiniętych podstawą dynamicznego rozwoju gospodarczego jest szybki postęp technologiczny prowadzący do efektywniejszego wykorzystania zarówno pracy jak i kapitału, to w krajach nadrabiających dystans, takich jak Polska, ważną rolę odgrywa także modernizacja struktury gospodarki prowadząca do właściwej alokacji siły roboczej, rozumianej jako jej zatrudnienie w najbardziej wydajnych sektorach i jednostkach.

W Polsce proces przesunięć międzysektorowych zachodzi jednak w wolnym tempie. Na przestrzeni lat 1995-2006 udział pracujących w rolnictwie co prawda spadł z 22 proc. do 16 proc., jednak tempo zmian było niskie. Dla porównania, w Hiszpanii w latach 1980-1991 odsetek ten zmniejszył się z 17 proc. do 9 proc., a więc spadł prawie dwukrotnie, a w 2006 r. wynosił niewiele ponad 5 pkt proc.

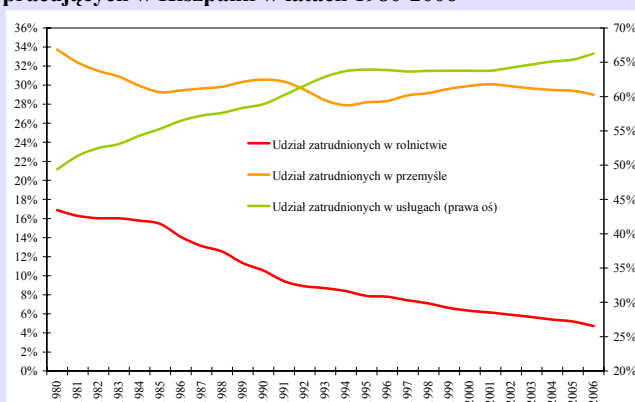
Niskie tempo modernizacji struktury sektorowej polskiej gospodarki wynika m.in. ze względnej atrakcyjności pracy w rolnictwie. Osoby pracujące w rolnictwie nie są opodatkowane podatkiem dochodowym, a płacą jedynie stosunkowo niewielki podatek rolny. Ponadto system emerytalno-rentowy obowiązujący rolników jest wyjątkowo atrakcyjny zarówno pod względem wysokości płaconych składek jak i dostępności świadczeń. Dodatkowym czynnikiem sprzyjającym pozostawaniu w rolnictwie w ostatnich latach jest system dopłat bezpośrednich do produkcji rolnej, który zapewnia dodatkowy dochód dla osób pracujących w tym sektorze.

## Udział pracujących w poszczególnych sektorach w Polsce w latach 1995-2006



Źródło: Opracowanie własne na podstawie danych Eurostat

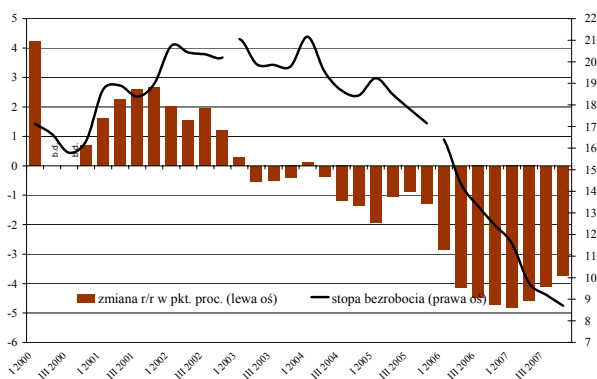
## Udział pracujących w poszczególnych sektorach w ogóle pracujących w Hiszpanii w latach 1980-2006



Źródło: Opracowanie własne na podstawie danych Eurostat

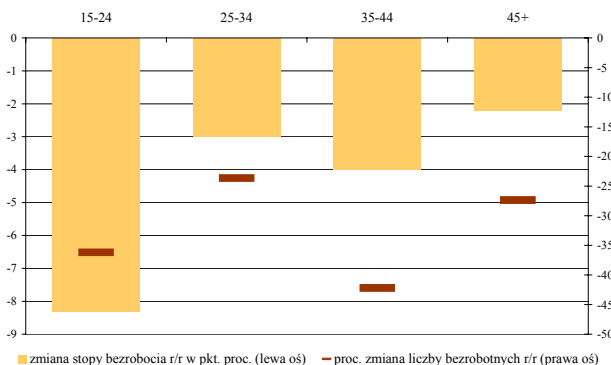
## BEZROBOCIE

### Stopa bezrobocia wśród osób w wieku produkcyjnym (18-59/64)



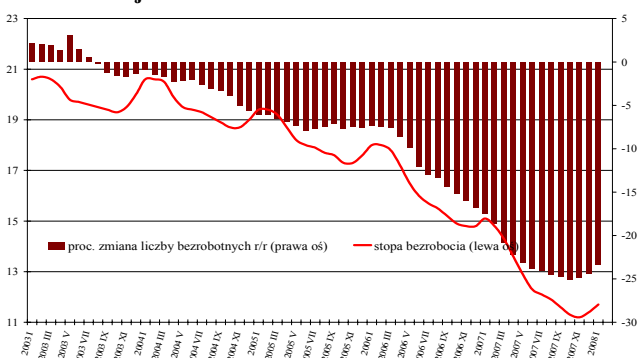
Przerwy w szeregu wynikają ze zmian metodologicznych w BAEL.  
 Źródło: Opracowanie własne na podstawie danych GUS

### Zmiana liczby bezrobotnych oraz stopy bezrobocia w poszczególnych grupach wiekowych w IV kwartale 2007 roku



Źródło: Opracowanie własne na podstawie danych GUS

### Bezrobocie rejestrowane



Źródło: Opracowanie własne na podstawie danych GUS, MPiPS

Stopa bezrobocia w IV kwartale 2007 r. spadła do 8,7 proc. (wobec 9,2 proc. w III kwartale i 12,4 proc. w IV kwartale 2006 r.). Dynamika spadku bezrobocia stopniowo się obniża, jednak cały czas pozostaje na wysokim poziomie ok. -4 pkt. proc. r/r. Rekordowo niski poziom bezrobocia, bliski naturalnej stopie bezrobocia, sprawia bowiem, że wyczerpują się możliwości dalszej redukcji liczby bezrobotnych w wyniku poprawy koniunktury. Dalsze ograniczanie problemu bezrobocia wymagało będzie reform strukturalnych polskiego rynku pracy oraz poprawy efektywności polityk rynku pracy.

Stopa bezrobocia wśród kobiet (wiek 15+) w IV kwartale wyniosła 9,4 proc. wobec 7,8 proc. dla mężczyzn. Utrzymująca się dobra koniunktura zwiększa szanse na znalezienie pracy osób praktycznie we wszystkich grupach wiekowych. Najsilniejsze spadki są wciąż udziałem grupy bezrobotnych w wieku 35-44 lata. W rezultacie stopa bezrobocia w tej grupie osiągnęła w IV kw. u.r. poziom 5,6 proc.

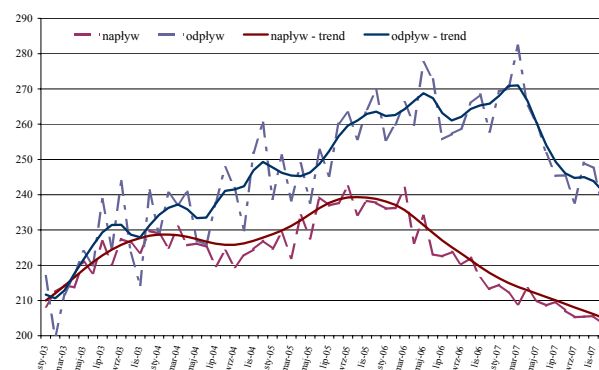
Dane z urzędów pracy wskazują, że w IV kwartale 2007 r. w dalszym ciągu mieliśmy do czynienia ze spadkiem poziomu bezrobocia rejestrowanego. Jedynie w grudniu i styczniu zanotowano nieznaczny sezonowy wzrost stopy bezrobocia rejestrowanego. Według danych GUS w końcu grudnia stopa bezrobocia rejestrowanego wyniosła 11,4 proc., czyli o 0,2 pkt. proc. więcej niż pod koniec listopada, w styczniu sięgnęła zaś 11,7 proc. Podobnie jak w przypadku danych z BAEL słabnie dynamika spadku stopy bezrobocia, co wynika przede wszystkim ze spadającego odpływu z rejestrów w urzędach pracy.

## PRZEPIŁYWY NA RYNKU PRACY

Według danych z urzędów pracy w IV kwartale ub. r. utrzymywał się obserwowany od kwietnia dynamiczny spadek liczby osób odpływających z bezrobocia rejestrowanego. Przeciętna miesięczna liczba osób wykreślanych z rejestru w tym okresie była o 7,4 proc. niższa niż rok wcześniej (po uwzględnieniu czynników sezonowych) wobec spadku o 6,1 proc. r/r w III kwartale. Jednocześnie w porównaniu z rokiem poprzednim zmniejszała się liczba osób rejestrujących się w urzędach pracy. Przeciętny napływ do bezrobocia rejestrowanego w okresie październik-grudzień spadł o 4,6 proc. r/r.

Oszacowania przepływów z bezrobocia na podstawie danych jednostkowych BAEL wskazują, że w okresie II-III kwartał 2007 roku mieliśmy do czynienia ze wzrostem przepływów z bezrobocia do zatrudnienia - odsetek osób bezrobotnych przepływających z bezrobocia do zatrudnienia w skali kwartału wzrósł z 14,1 proc. na przełomie II/III kwartału 2006 r. do 15,2 proc. w II/III kwartale 2007 roku. (w przypadku rocznego interwału odsetki te wynosiły 25,5 proc. oraz 28,8 proc.). W porównaniu z okresem II-III kw. 2006 wzrosły przepływy z bezrobocia do bierności. Pomiędzy II i III kw. 2006 r. 6,1 proc. bezrobotnych przeszło do bierności wobec 8,5 proc. w okresie II/III kw. 2007 r. W sumie względny (procentowy) odpływ z bezrobocia rósł w w/w okresie, czemu towarzyszył także relatywny spadek przepływów z zatrudnienia do bezrobocia (z 1 proc. w II/III kw. 2006 r. do 0,7 proc. w II/III kw. ub. r.). Napływ z zatrudnienia do bezrobocia zmalał także w kategoriach absolutnych. Pomiędzy II i III kwartałem ub. r. wyniósł on 113 tys. osób wobec 142 tys. w analogicznym okresie 2006 roku.

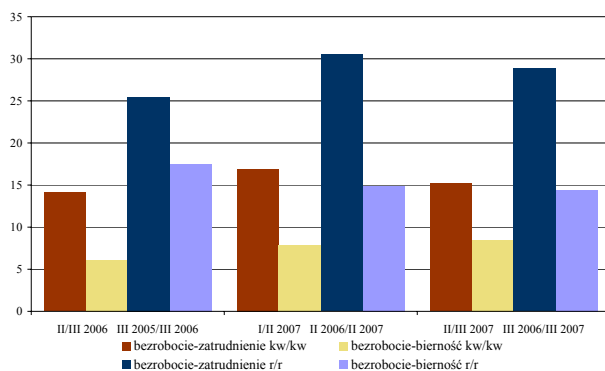
### Napływ i odpływ z bezrobocia rejestrowanego w tys.



Dane odsezonowane w procedurze TRAMO/SEATS.

Źródło: Opracowanie własne na podstawie danych GUS

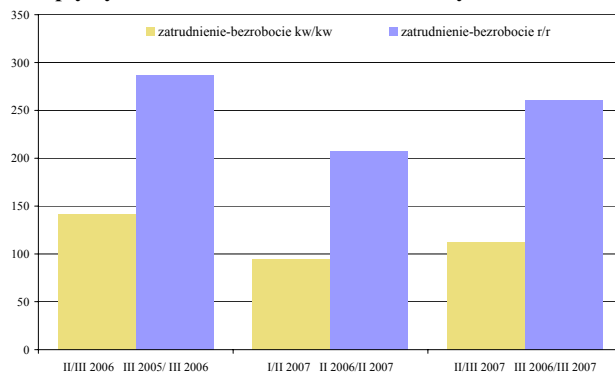
### Przepływy z bezrobocia w proc.



Na wykresie przedstawiono odsetek osób przepływających ze stanu wyjściowego.

Źródło: Oszacowanie własne MPiPS na podstawie BAEL

### Przepływy z zatrudnienia do bezrobocia w tys. osób



Źródło: Oszacowanie własne MPiPS na podstawie BAEL