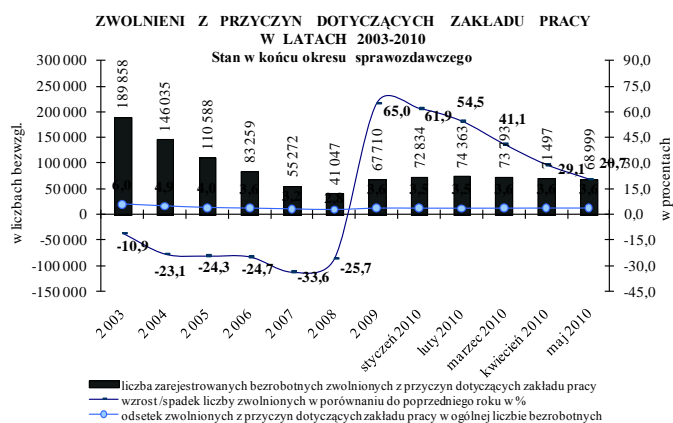
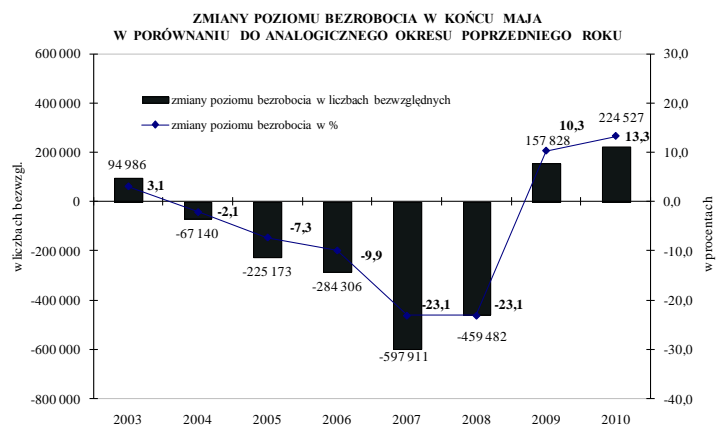
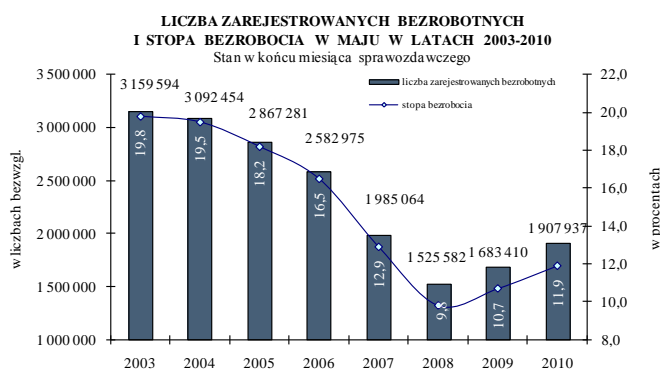
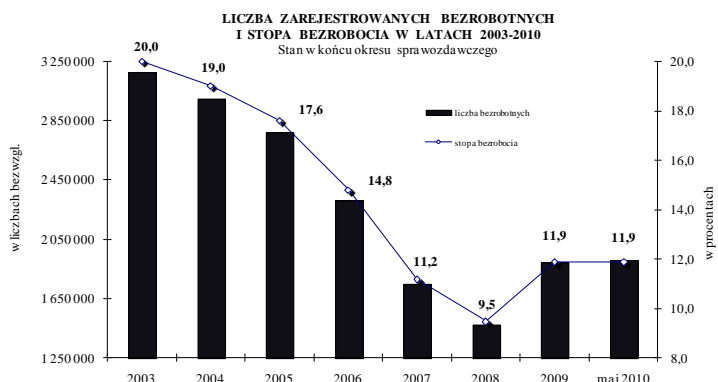


BEZROBOCIE REJESTROWANE W POLSCE Raport miesięczny – maj 2010 r.



W latach 2003-2008 z roku na rok obserwowano stałą tendencję spadku bezrobocia rejestrowanego. **W końcu 2003 r. w urzędach pracy zarejestrowanych było 3 175,7 tys. osób, a wskaźnik bezrobocia wyniósł 20%. Do końca 2007 r. zarówno liczba, jak i stopa bezrobocia rejestrowanego zmniejszyły się coraz szybciej.** Najwyższą dynamikę spadku bezrobocia odnotowano w 2007 r. (24,4% w porównaniu do stanu z końca 2006 r.). **W końcu 2008 r. w urzędach pracy zarejestrowanych było 1 473,8 tys. osób,** tj. o 272,8 tys. osób mniej niż przed rokiem (spadek o 15,6%). **W końcu 2009 r. w ewidencji bezrobotnych znajdowało się 1 892,7 tys. osób, czyli po raz pierwszy od kilku lat bezrobocie zwiększyło się.** Wzrost poziomu bezrobocia w ciągu roku wyniósł 418,9 tys. osób, tj. 28,4%.

W 2010 r. wprawdzie liczba bezrobotnych jest wyższa niż przed rokiem, ale tempo wzrostu bezrobocia w skali roku zmniejsza się.

W końcu maja 2010 r. liczba bezrobotnych wyniosła 1 907,9 tys. osób, czyli w skali roku wzrost wyniósł 224,5 tys. osób (13,3%). Zwiększyła się przede wszystkim liczba bezrobotnych poprzednio pracujących o 190,3 tys. (tj. o 14,3%), przy wzroście liczby dotychczas niepracujących o 34,2 tys. osób (tj. o 9,8%).

Stopa bezrobocia w końcu maja 2010 r. wyniosła 11,9% i była 1,2 pkt. proc. wyższa niż w końcu maja 2009 r. Wzrost stopy odnotowano we wszystkich województwach. Kształtował się on w przedziale od 0,5 pkt. proc. w świętokrzyskim do 2,1 pkt. proc. w pomorskim.

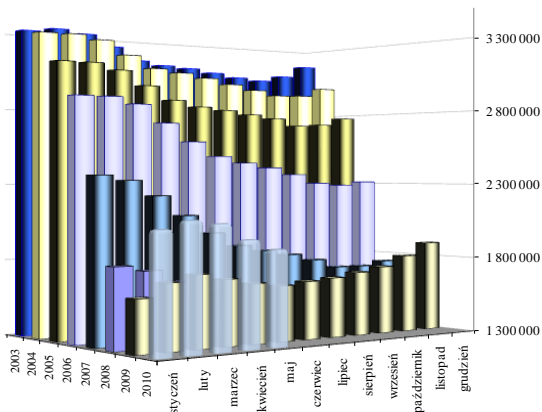
W końcu maja 2010 r. w porównaniu do stanu z końca maja 2009 r. poziom bezrobocia rejestrowanego również zwiększył się we wszystkich województwach, przy czym w świętokrzyskim dynamika wzrostu była najniższa i wyniosła 4,4%. Najwyższą dynamikę wzrostu bezrobocia zanotowano w pomorskim – 24,6%.

Liczne zapowiedzi zwolnień są realizowane, co przekłada się przede wszystkim na ciągle wysoki napływ zwolnionych do ewidencji bezrobotnych.

W końcu maja 2010 r. w urzędach pracy zarejestrowanych było 69,0 tys. osób zwolnionych z przyczyn dotyczących zakładu pracy (wobec 57,2 tys. w końcu maja 2009 r.). Tym samym w ciągu roku statystyka ta wzrosła o 11,8 tys. osób, tj. o 20,7%. Odsetek zwolnionych zwiększył się z 3,4% do 3,6%.

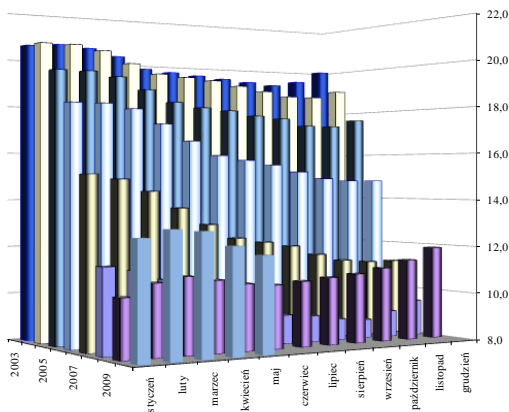
W porównaniu do kwietnia 2010 r. liczba zwolnionych bezrobotnych zmniejszyła się o 2,5 tys. osób, tj. o 3,5%.

POZIOM BEZROBOCIA W LATACH 2003-2010-SEZONOWOŚĆ
 Stan w końcu miesiąca sprawozdawczego



w liczbach bezwzględnych

STOPA BEZROBOCIA W LATACH 2003-2010-SEZONOWOŚĆ
 Stan w końcu miesiąca sprawozdawczego



w procentach

Sezonowość od lat stanowi podstawową cechę polskiego rynku pracy i oznacza wzrost bezrobocia w miesiącach rozpoczynających i kończących rok. Miesiące wiosenne są okresami spadku liczby zarejestrowanych bezrobotnych, co wynika m.in. z rozpoczynania prac sezonowych w budownictwie i rolnictwie, a także rozpoczynania się sezonu turystycznego. Z kolei na przełomie roku z powodu napływu do bezrobocia osób, którym wygasają wówczas umowy o pracę oraz powrót do bezrobocia osób wykonujących subsydiowane zatrudnienie liczba bezrobotnych wzrasta. Równocześnie w miesiącach kończących rok liczba bezrobotnych wyłączanych z ewidencji zmniejsza się.

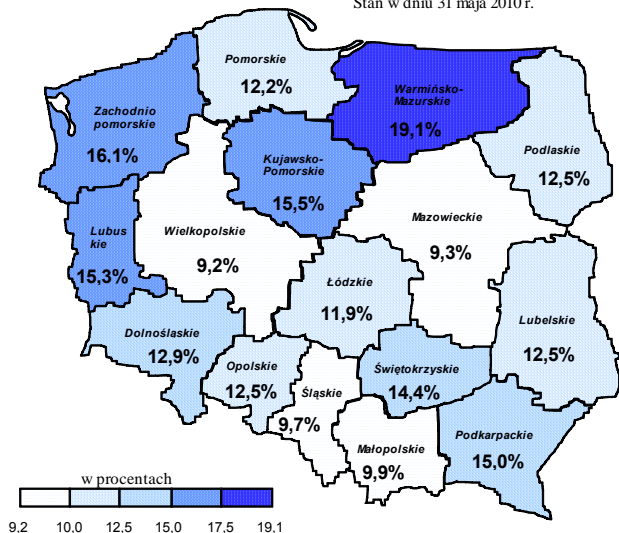
Lata 2006 - 2007 pod względem sezonowych zmian na rynku pracy były nietypowe, ponieważ wzrost poziomu bezrobocia odnotowany został tylko w styczniu i grudniu, co jak dotąd w historii polskiego bezrobocia nigdy nie miało miejsca. Również w 2008 r. spadek bezrobocia zanotowano już w lutym, ale od listopada 2008 r. zarówno poziom, jak i stopa bezrobocia rejestrowanego wzrastały z miesiąca na miesiąc i sytuacja ta utrzymała się do końca marca 2009 r. Następnie po 3 miesiącach spadku, od lipca 2009 r. ponownie rozpoczął się notowany do końca lutego 2010 r. okres wzrostu bezrobocia z miesiąca na miesiąc. Od marca br. poziom bezrobocia zmniejsza się.

W maju 2010 r., w porównaniu do kwietnia 2010 r., liczba bezrobotnych zmniejszyła się o 65,8 tys. osób, tj. o 3,3% (z poziomu 1 973,8 tys. osób do 1 907,9 tys.). Zanotowany w maju br. spadek bezrobocia był 2-krotnie wyższy niż w analogicznym okresie ub. roku.

Z kolei wskaźnik bezrobocia był o 0,4 pkt. proc. niższy niż w końcu kwietnia 2010 r., tj. wyniósł 11,9%. W końcu maja 2009 r. stopa bezrobocia wyniosła 10,7% i była o 0,2 pkt. proc. niższa niż miesiąc wcześniej. Zatem zmiany na rynku pracy w 2010 r. są zdecydowanie korzystniejsze niż 2009 r.

STOPA BEZROBOCIA WEDŁUG WOJEWÓDZT W

Stan w dniu 31 maja 2010 r.



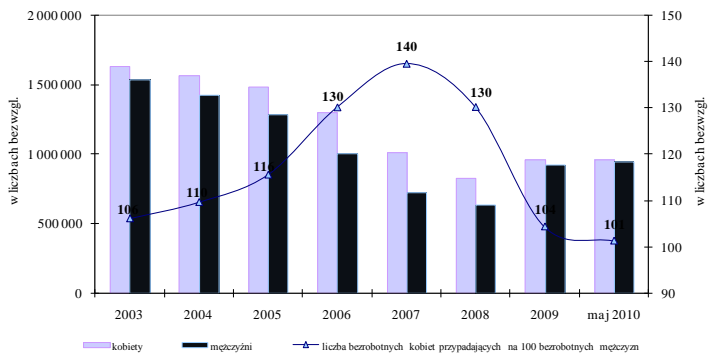
Od lat **wysoki pozostaje stopień terytorialnego zróżnicowania bezrobocia w Polsce.** Jest to wynikiem zarówno nierównomiernego rozwoju społeczno – gospodarczego regionów, jak i ich położenia geograficznego.

Terytorialne zróżnicowanie, mierzone różnicą pomiędzy najniższą i najwyższą wartością wskaźnika bezrobocia w ostatnim czasie wzrastało. Ale w maju br. było niższe niż rok wcześniej.

W końcu maja 2010 r. **różnica pomiędzy najniższą i najwyższą stopą bezrobocia w województwach wynosiła 9,9 pkt. proc.** (wielkopolskie – 9,2%, warmińsko – mazurskie – 19,1%) wobec 10,2 punktu proc. przed rokiem.

Ministerstwo Pracy i Polityki Społecznej
Departament Rynku Pracy

ZAREJESTROWANI BEZROBOTNI WEDŁUG PŁCI W LATACH 2003-2010
Stan w końcu okresu sprawozdawczego

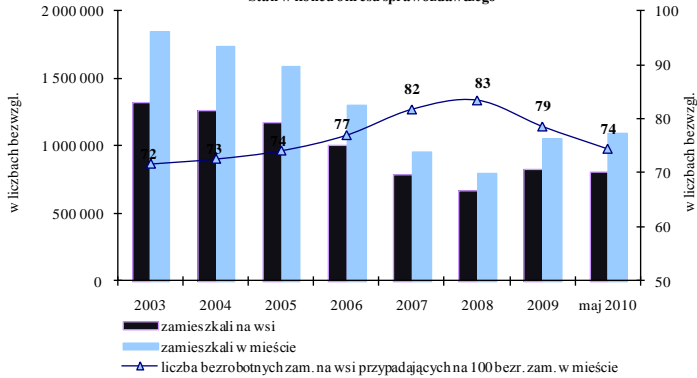


W latach 2003-2007 zdecydowanie szybciej zmniejszała się liczba bezrobotnych mężczyzn niż kobiet, co miało swoje odzwierciedlenie we wzroście odsetka kobiet wśród ogółu zarejestrowanych. W końcu 2002 r. kobiety zarejestrowane w urzędach pracy stanowiły 51,2% ogółu bezrobotnych, wobec 58,2% w końcu 2007 r., ale już 56,6% w końcu 2008 r. i 51,1% w końcu 2009 r.

W końcu maja 2010 r. w ewidencji bezrobotnych znajdowało się 960,0 tys. kobiet, a mężczyzn było 948,0 tys. W porównaniu do stanu z końca maja 2009 r., **populacja bezrobotnych kobiet wzrosła o 9,3%, podczas gdy liczba bezrobotnych mężczyzn zwiększyła się o 17,7%.** Odsetek kobiet w ogólnej liczbie bezrobotnych zmniejszył się z 52,2% do 50,3%.

Na 100 bezrobotnych mężczyzn przypadało 101 kobiet, wobec 109 przed rokiem.

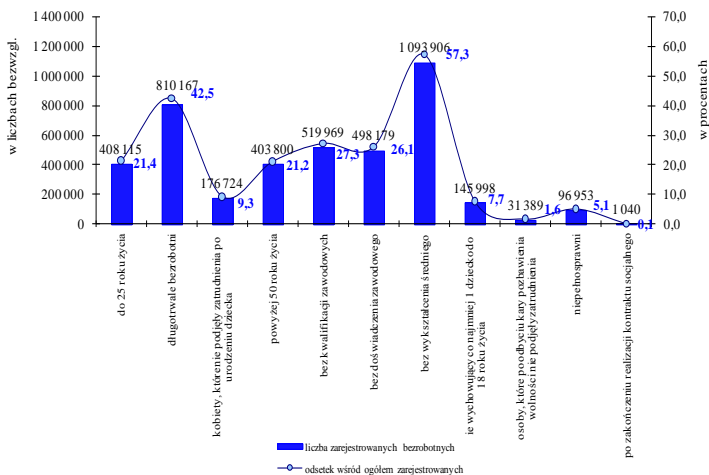
ZAREJESTROWANI BEZROBOTNI WEDŁUG MIEJSCA ZAMIESZKANIA W LATACH 2003-2010
Stan w końcu okresu sprawozdawczego



Na wsi mieszka ok. 39% ludności Polski, natomiast wśród bezrobotnych mieszkańcy wsi stanowią ok. 43-45%. Notowany do końca 2008 r. spadek poziomu bezrobocia dotyczył zarówno mieszkańców wsi, jak i miast, przy czym liczba bezrobotnych zamieszkałych w mieście zmniejszała się bardziej dynamicznie. W 2009 r. tendencja odwróciła się i wzrost bezrobocia w większym zakresie dotyczył osób zamieszkałych w miastach.

W końcu maja 2010 r. w urzędach pracy zarejestrowanych było 814,2 tys. bezrobotnych zamieszkałych na wsi. W porównaniu do stanu z końca maja 2009 r., **liczba bezrobotnych zamieszkałych na wsi zwiększyła się o 10,4%, wobec wzrostu liczby zamieszkałych w mieście o 15,6%.** Tym samym odsetek zamieszkałych na wsi wśród zarejestrowanych bezrobotnych zmniejszył się z 43,8% w końcu maja 2009 r. do 42,7% w końcu maja 2010 r.

BEZROBOTNI W SZCZEGÓLNEJ SYTUACJI NA RYNKU PRACY W KOŃCU MAJA 2010 ROKU



W art. 49 ustawy o promocji zatrudnienia i instytucjach rynku pracy wyszczególnione zostały grupy osób uznanych za będące w szczególnej sytuacji na rynku pracy. **W końcu maja 2010 r. status osoby w szczególnej sytuacji na rynku pracy posiadało 1 718,9 tys. osób, co oznacza, że 9 na 10 bezrobotnych spełniało kryteria by być zaliczonym do tej kategorii.** Warto zauważyć, że osoba może spełniać kryteria by jednocześnie być zakwalifikowaną do kilku grup w szczególnej sytuacji.

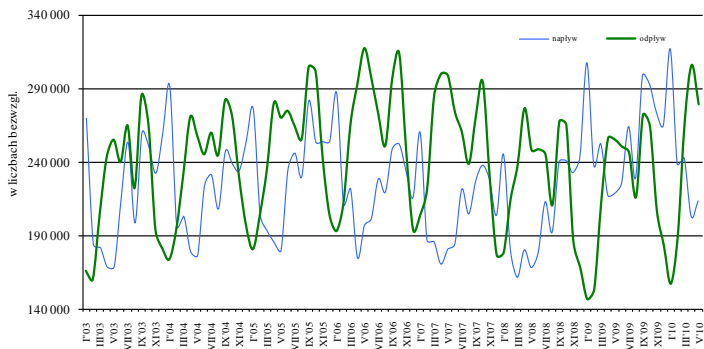
Najbardziej liczną zbiorowość tworzą osoby bez wykształcenia średniego (1 093,9 tys. osób), tj. 57,3% ogółu zarejestrowanych w końcu maja br.

W urzędach pracy zarejestrowanych było 810,2 tys. osób długotrwale bezrobotnych i stanowili oni 42,5% ogółu zarejestrowanych (wobec 43,1% w końcu maja 2009 r.).

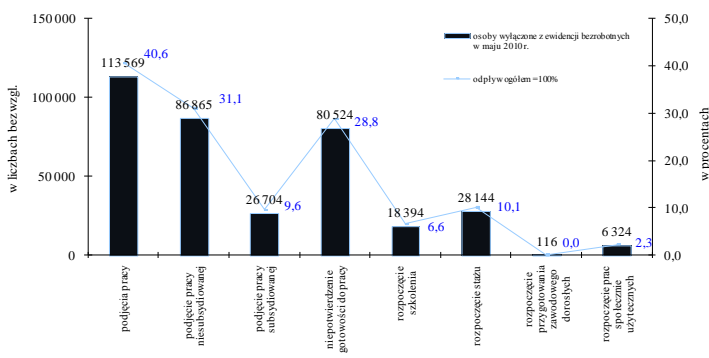
W ewidencji znajdowało się również 408,1 tys. osób do 25 roku życia (21,4%) i 403,8 tys. osób (21,2%) bezrobotnych powyżej 50 roku życia.

Ministerstwo Pracy i Polityki Społecznej
Departament Rynku Pracy

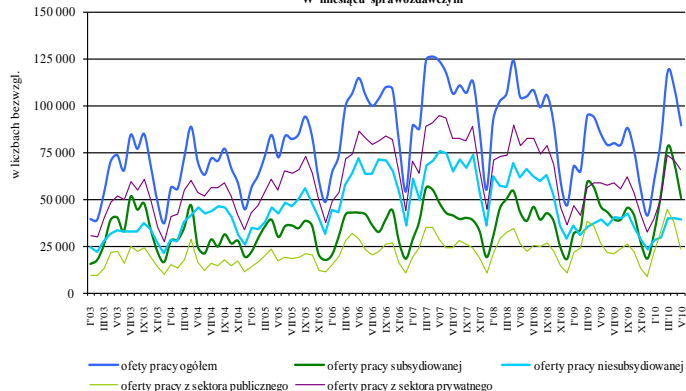
**NAPLYW I ODPLYW BEZROBOTNYCH
W LATACH 2003-2010
W miesiącu sprawozdawczym**



GLÓWNE PRZYCZYNY ODPLYWU BEZROBOTNYCH W MAJU 2010 ROKU



**OFERTY PRACY/WOLNE MIEJSCA PRACY LUB AKTYWIZACJI
ZGŁOSZONE DO URZĘDÓW PRACY
W LATACH 2003-2010
W miesiącu sprawozdawczym**



Opracowanie: Wydział Analiz i Statystyki (BCh)

Spadek poziomu bezrobocia w latach 2002-2005 następował przede wszystkim w wyniku dynamicznego i zwiększającego się odpływu z bezrobocia przy równoczesnym wzroście napływu bezrobotnych. W 2006 r. po raz pierwszy od kilku lat zmniejszył się napływ bezrobotnych. Z kolei w latach 2007-2008, liczba bezrobotnych ukształtowała się pod wpływem zarówno zmniejszonego napływu, jak i spadku odpływu bezrobotnych. W 2009 r. zaobserwowano istotny wzrost napływu bezrobotnych, przy zmniejszeniu się odpływu z bezrobocia. W 2010 r. sytuacja się odwróciła. **W maju 2010 r. w urzędach pracy zarejestrowało się 213,5 tys. osób**, tj. o 5,2 tys. mniej niż przed rokiem (spadek o 2,4%). **Z ewidencji bezrobotnych wyłączono 279,4 tys. bezrobotnych**, czyli o 24,2 tys. osób więcej niż w analogicznym okresie 2009 r. (wzrost o 9,5%).

W latach 2002-2006 z roku na rok zwiększała się liczba bezrobotnych wyłączanych z ewidencji z powodu podjęcia pracy. Tendencja ta uległa załamaniu w 2007 r., ale **od 2010 r. ponownie zwiększa się liczba podejmujących pracę**.

W maju 2010 r. pracę podjęło 113,6 tys. bezrobotnych, tj. o 17,0 tys. osób więcej niż przed rokiem (wzrost o 17,6%). Podjęcia pracy niesubsydiowanej zwiększyły się o 15,4%, a subsydiowanej wzrosły o 25,2% w porównaniu z analogicznym okresem 2009 r.

Aktywnymi programami rynku pracy w maju 2010 r. objęto 79,7 tys. osób, czyli o 7,9 tys. osób więcej niż przed rokiem (wzrost o 11,0%).

Niepotwierdzenia gotowości do pracy były powodem wyłączenia z ewidencji bezrobotnych 80,5 tys. osób w maju 2010 r. (tj. wzrost o 5,9%).

W latach 2002 – 2007, z roku na rok wzrastała liczba ofert pracy będących w dyspozycji publicznych służb zatrudnienia. W 2008 r. pracodawcy zgłosili 1142,7 tys. ofert, tj. o 8% mniej niż w 2007 r. W całym 2009 roku do urzędów pracy zgłoszono 902,6 tys. ofert – spadek o 240,0 tys. tj. o 21% w porównaniu do 2008 r. Liczba bezrobotnych przypadających na 1 ofertę pracy¹ wzrosła z 12 osób w 2008 r. do 16 osób w 2009 r.

W maju 2010 r. pracodawcy zgłosili 89,2 tys. wolnych miejsc pracy i aktywizacji zawodowej² (tj. o 4,3 tys. ofert więcej niż w analogicznym okresie 2009 r. i 19,5 tys. mniej niż w kwietniu 2010 r.). **Liczba bezrobotnych przypadających na 1 ofertę pracy w maju 2010 r. wyniosła 14 osób**, wobec 12 osób w kwietniu 2010 r. i 13 osób w maju 2009 r.

¹ Liczba bezrobotnych przypadających na 1 ofertę pracy w danym miesiącu liczona jest ze wzoru:
$$\frac{\text{bezrobotni według stanu w końcu poprzedniego miesiąca} + \text{bezrobotni w końcu danego miesiąca}}{\text{oferty pracy zgłoszone w miesiącu} + \text{oferty pracy na koniec poprzedniego miesiąca}}$$

² Nazewnictwo „wolne miejsca pracy i aktywizacji zawodowej” wprowadzone zostało do sprawozdawczości począwszy od stycznia br. i jest zgodne z zapisami ustawy z dnia 19 grudnia 2008 r. o zmianie ustawy o promocji zatrudnienia i instytucjach rynku oraz o zmianie niektórych innych ustaw (Dz. U. z 2009 r. Nr 6 poz. 33). Dane są porównywalne z informacjami nt. ofert pracy gromadzonymi w latach wcześniejszych.