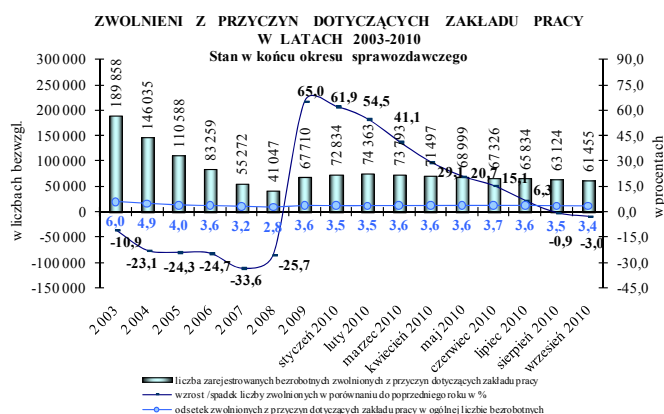
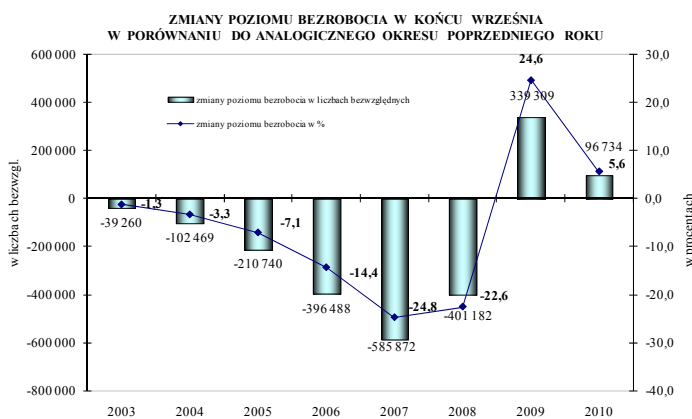
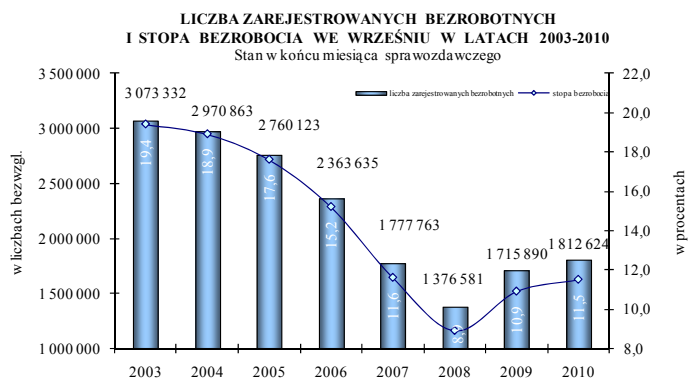
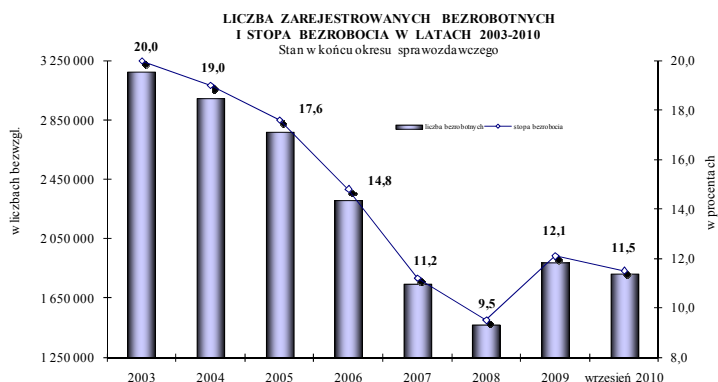


## BEZROBOCIE REJESTROWANE W POLSCE Raport miesięczny – wrzesień 2010 r.



W latach 2003 - 2008 z roku na rok obserwowano stałą tendencję spadku bezrobocia rejestrowanego. **W końcu 2003 r. w urzędach pracy zarejestrowanych było 3 175,7 tys. osób, a wskaźnik bezrobocia wyniósł 20%. Do końca 2007 r. zarówno liczba, jak i stopa bezrobocia rejestrowanego zmniejszyły się coraz szybciej.** Najwyższą dynamikę spadku bezrobocia odnotowano w 2007 r. (24,4% w porównaniu do stanu z końca 2006 r.). **W końcu 2008 r. w urzędach pracy zarejestrowanych było 1 473,8 tys. osób,** tj. o 272,8 tys. osób mniej niż przed rokiem (spadek o 15,6%). **W końcu 2009 r. w ewidencji bezrobotnych znajdowało się 1 892,7 tys. osób, czyli po raz pierwszy od kilku lat bezrobocie zwiększyło się.** Wzrost poziomu bezrobocia w ciągu roku wyniósł 418,9 tys. osób, tj. 28,4%. Stopa bezrobocia po korekcie liczby pracujących dokonanej przez GUS wyniosła 12,1% i wzrosła o 2,6 p.

W 2010 r. wprawdzie liczba bezrobotnych jest wyższa niż przed rokiem, ale tempo wzrostu bezrobocia w skali roku systematycznie się zmniejsza.

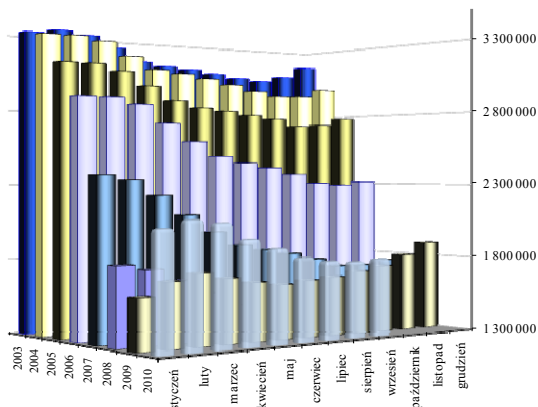
**W końcu września 2010 r. liczba bezrobotnych wyniosła 1 812,6 tys. osób, czyli w skali roku wzrost wyniósł 96,7 tys. osób (5,6%).** Zwiększyła się przede wszystkim liczba bezrobotnych poprzednio pracujących o 83,3 tys. (tj. o 6,2%), przy wzroście liczby dotychczas niepracujących o 13,4 tys. osób (tj. o 3,5%).

**Stopa bezrobocia w końcu września 2010 r. wyniosła 11,5% i była 0,6 pkt. proc. wyższa niż w końcu września 2009 r.** Wzrost stopy odnotowano we wszystkich województwach. Kształtował się on w przedziale od 0,1 p. p. w lubuskim i warmińsko - mazurskim do 1,4 p. p. w zachodniopomorskim. Warto dodać, że stopa bezrobocia w końcu września br. została obliczona na podstawie korekty liczby pracujących dokonanej przez GUS i dlatego też jej wartość jest wyższa niż wstępnie szacowano na początku października br.

W końcu września 2010 r. w porównaniu do stanu z końca września 2009 r. poziom bezrobocia rejestrowanego zwiększył się w 14 województwach, **tylko w lubuskim i warmińsko-mazurskim odnotowano spadek odpowiednio o 0,2% i 1,4%.** Najwyższą dynamikę wzrostu bezrobocia zanotowano w pomorskim - 14,1% oraz śląskim - 11,5%.

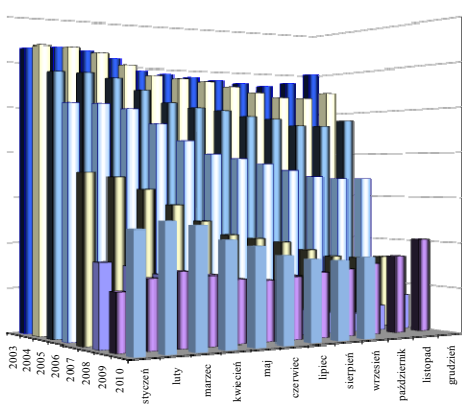
**W końcu września 2010 r. w urzędach pracy zarejestrowanych było 61,5 tys. osób zwolnionych z przyczyn dotyczących zakładu pracy (wobec 63,3 tys. w końcu września 2009 r.).** Tym samym w ciągu roku statystyka ta zmniejszyła się o 1,9 tys. osób, tj. o 3,0%. Odsetek zwolnionych zmniejszył się z 3,7% do 3,4%.

**POZIOM BEZROBOCIA W LATACH 2003-2010 - SEZONOWOŚĆ**  
Stan w końcu miesiąca sprawozdawczego



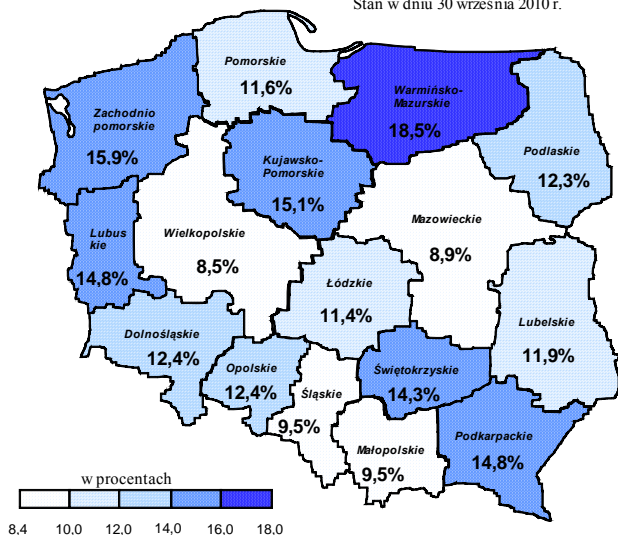
w liczbach bezwzględ.

**STOPA BEZROBOCIA W LATACH 2003-2010 - SEZONOWOŚĆ**  
Stan w końcu miesiąca sprawozdawczego



w procentach

**STOPA BEZROBOCIA WEDŁUG WOJEWÓDZT W**  
Stan w dniu 30 września 2010 r.



Sezonowość od lat stanowi podstawową cechę polskiego rynku pracy i oznacza wzrost bezrobocia w miesiącach rozpoczynających i kończących rok. Miesiące wiosenne są okresami spadku liczby zarejestrowanych bezrobotnych, co wynika m.in. z rozpoczynania prac sezonowych w budownictwie i rolnictwie, a także rozpoczynania się sezonu turystycznego. Z kolei na przełomie roku z powodu napływu do bezrobocia osób, którym wygasają wówczas umowy o pracę oraz powrót do bezrobocia osób wykonujących subsydiowane zatrudnienie liczba bezrobotnych wzrasta. Równocześnie w miesiącach kończących rok liczba bezrobotnych wyłączanych z ewidencji zmniejsza się.

Lata 2006 - 2007 pod względem sezonowych zmian na rynku pracy były nietypowe, ponieważ wzrost poziomu bezrobocia odnotowany został tylko w styczniu i grudniu, co jak dotąd w historii polskiego bezrobocia nigdy nie miało miejsca. Również w 2008 r. spadek bezrobocia zanotowano już w lutym, ale od listopada 2008 r. zarówno poziom, jak i stopa bezrobocia rejestrowanego wzrastały z miesiąca na miesiąc i sytuacja ta utrzymała się do końca marca 2009 r. Następnie po 3 miesiącach spadku, od lipca 2009 r. ponownie rozpoczął się notowany do końca lutego 2010 r. okres wzrostu bezrobocia z miesiąca na miesiąc. Od marca do sierpnia br. poziom bezrobocia zmniejszał się, ale we wrześniu ponownie zanotowano wzrost.

**We wrześniu 2010 r., w porównaniu do sierpnia 2010 r., liczba bezrobotnych zwiększyła się o 12,4 tys. osób, tj. o 0,7% (z poziomu 1 800,2 tys. osób do 1 812,6 tys.). Zanotowany we wrześniu br. wzrost bezrobocia był o ponad połowę niższy niż w analogicznym okresie 2009 r.**

**Z kolei wskaźnik bezrobocia był o 0,1 p. p. wyższy niż w końcu sierpnia 2010 r., tj. wyniósł 11,5%. W końcu września 2009 r. stopa bezrobocia wyniosła 10,9% i również była o 0,1 p. p. wyższa niż miesiąc wcześniej. Zatem zmiana wskaźnika bezrobocia we wrześniu 2010 r. była identyczna jak rok wcześniej.**

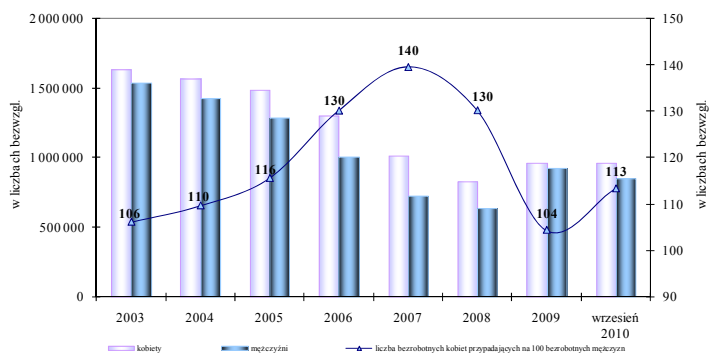
Od lat **wysoki pozostaje stopień terytorialnego zróżnicowania bezrobocia w Polsce.** Jest to wynikiem zarówno nierównomiernego rozwoju społeczno - gospodarczego regionów, jak i ich położenia geograficznego.

Terytorialne zróżnicowanie, mierzone różnicą pomiędzy najniższą i najwyższą wartością wskaźnika bezrobocia w ostatnim czasie wzrastało. Ale od maja br. zróżnicowanie to zmniejsza się.

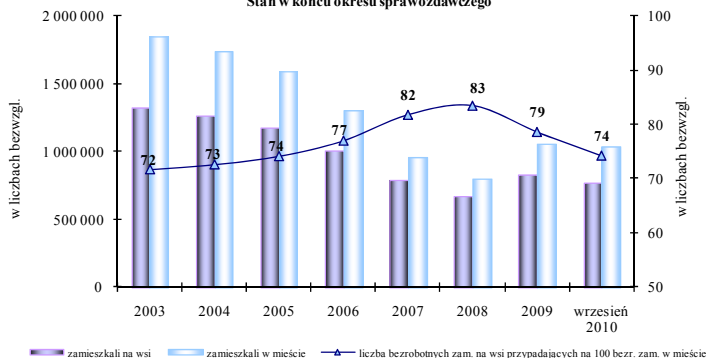
W końcu września 2010 r. **różnica pomiędzy najniższą i najwyższą stopą bezrobocia w województwach wynosiła 10,0 p. p.** (wielkopolskie - 8,5%, warmińsko - mazurskie - 18,5%) wobec 10,2 p. p. przed rokiem.

**Ministerstwo Pracy i Polityki Społecznej**  
**Departament Rynku Pracy**

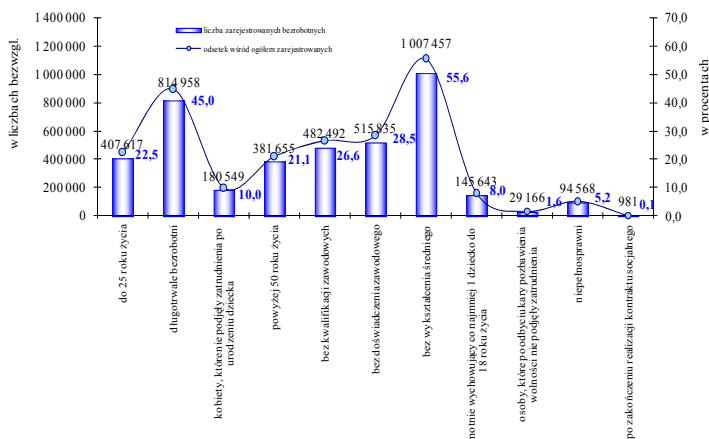
**ZAREJESTROWANI BEZROBOTNI WEDŁUG PŁCI W LATACH 2003-2010**  
Stan w końcu okresu sprawozdawczego



**ZAREJESTROWANI BEZROBOTNI WEDŁUG MIEJSCA ZAMIESZKANIA W LATACH 2003-2010**  
Stan w końcu okresu sprawozdawczego



**BEZROBOTNI W SZCZEGÓLNEJ SYTUACJI NA RYNKU PRACY W KOŃCU WRZEŚNIA 2010 ROKU**



W latach 2003-2007 zdecydowanie szybciej zmniejszała się liczba bezrobotnych mężczyzn niż kobiet, co miało swoje odzwierciedlenie we wzroście odsetka kobiet wśród ogółu zarejestrowanych. W końcu 2002 r. kobiety zarejestrowane w urzędach pracy stanowiły 51,2% ogółu bezrobotnych, wobec 58,2% w końcu 2007 r., ale już 56,6% w końcu 2008 r. i 51,1% w końcu 2009 r.

**W końcu września 2010 r. w ewidencji bezrobotnych znajdowało się 962,8 tys. kobiet, a mężczyzn było 849,9 tys.** W porównaniu do stanu z końca września 2009 r., **populacja bezrobotnych kobiet wzrosła o 6,0%, podczas gdy liczba bezrobotnych mężczyzn zwiększyła się o 5,2%.** Odsetek kobiet w ogólnej liczbie bezrobotnych zwiększył się z 52,9% do 53,1%.

Na 100 bezrobotnych mężczyzn przypadało 113 kobiet, wobec 112 przed rokiem.

**Na wsi mieszka ok. 39% ludności Polski, natomiast wśród bezrobotnych mieszkańcy wsi stanowią ok. 43-45%.** Notowany do końca 2008 r. spadek poziomu bezrobocia dotyczył zarówno mieszkańców wsi, jak i miast, przy czym liczba bezrobotnych zamieszkałych w mieście zmniejszała się bardziej dynamicznie. W 2009 r. tendencja odwróciła się i wzrost bezrobocia w większym zakresie dotyczył osób zamieszkałych w miastach.

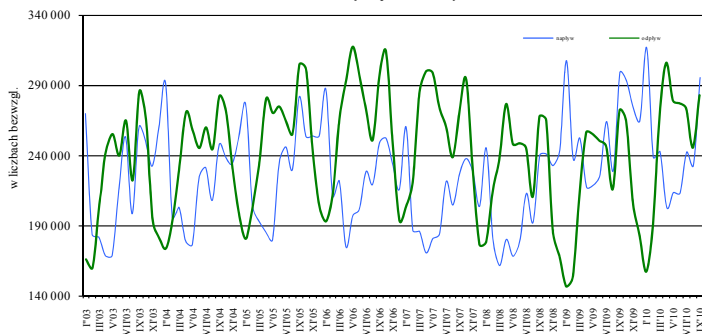
W końcu września 2010 r. w urzędach pracy zarejestrowanych było 772,2 tys. bezrobotnych zamieszkałych na wsi. W porównaniu do stanu z końca września 2009 r., **liczba bezrobotnych zamieszkałych na wsi zwiększyła się o 3,3%, wobec wzrostu liczby zamieszkałych w mieście o 7,4%.** Tym samym odsetek zamieszkałych na wsi wśród zarejestrowanych bezrobotnych zmniejszył się z 43,5% w końcu września 2009 r. do 42,6% w końcu września 2010 r.

W art. 49 ustawy o promocji zatrudnienia i instytucjach rynku pracy wyszczególnione zostały grupy osób uznanych za będące w szczególnej sytuacji na rynku pracy. **W końcu września 2010 r. status osoby w szczególnej sytuacji na rynku pracy posiadało 1 645 tys. osób, co oznacza, że 9 na 10 bezrobotnych spełniało kryteria by być zaliczonym do tej kategorii.** Warto zauważyć, że osoba może spełniać kryteria by jednocześnie być zakwalifikowaną do kilku grup w szczególnej sytuacji.

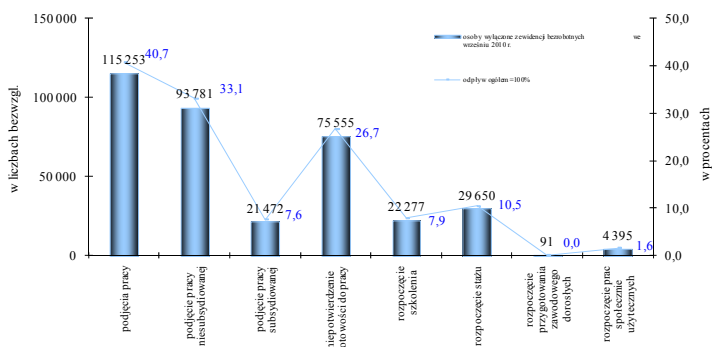
**Najbardziej liczną zbiorowość tworzą osoby bez wykształcenia średniego (1 007,5 tys. osób), tj. 55,6% ogółu zarejestrowanych w końcu września br.** **W urzędach pracy zarejestrowanych było 815 tys. osób długotrwale bezrobotnych** i stanowili oni 45,0% ogółu zarejestrowanych (wobec 41,0% w końcu września 2009 r.).

W ewidencji znajdowało się również 407,6 tys. osób do 25 roku życia (22,5%) i 381,7 tys. osób (21,1%) bezrobotnych powyżej 50 roku życia.

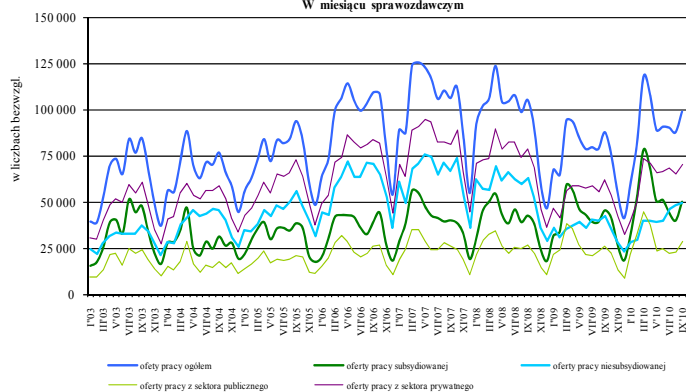
**NAPLYW I ODPLYW BEZROBOTNYCH  
W LATACH 2003-2010  
W miesiącu sprawozdawczym**



**GŁÓWNE PRZYCZYNY ODPLYWU BEZROBOTNYCH WE WRZEŚNIU 2010 ROKU**



**OFERTY PRACY/WOLNE MIEJSCA PRACY LUB AKTYWIZACJI  
ZGŁOSZONE DO URZĘDÓW PRACY  
W LATACH 2003-2010  
W miesiącu sprawozdawczym**



**Opracowanie:** Wydział Analiz i Statystyki (BCh)

Spadek poziomu bezrobocia w latach 2002-2005 następował przede wszystkim w wyniku dynamicznego i zwiększającego się odpływu z bezrobocia przy równoczesnym wzroście napływu bezrobotnych. W 2006 r. po raz pierwszy od kilku lat zmniejszył się napływ bezrobotnych. Z kolei w latach 2007-2008, liczba bezrobotnych ukształtowała się pod wpływem zarówno zmniejszonego napływu, jak i spadku odpływu bezrobotnych. W 2009 r. zaobserwowano istotny wzrost napływu bezrobotnych, przy zmniejszeniu się odpływu z bezrobocia. W 2010 r. sytuacja się odwróciła. **We wrześniu 2010 r. w urzędach pracy zarejestrowało się 295,4 tys. osób**, tj. o 3,5 tys. mniej niż przed rokiem (spadek o 1,2%). **Z ewidencji bezrobotnych wyłączono 283,0 tys. bezrobotnych**, czyli o 10,9 tys. osób więcej niż w analogicznym okresie 2009 r. (wzrost o 4,0%).

W latach 2002-2006 z roku na rok zwiększała się liczba bezrobotnych wyłączanych z ewidencji z powodu podjęcia pracy. Tendencja ta uległa załamaniu w 2007 r., ale **od 2010 r. ponownie zwiększa się liczba podejmujących pracę**.

**We wrześniu 2010 r. pracę podjęło 115,3 tys. bezrobotnych**, tj. o 5,7 tys. osób więcej niż przed rokiem (wzrost o 5,2%). Podjęcia pracy niesubsydiowanej zwiększyły się o 4,8%, a subsydiowanej wzrosły o 7,0% w porównaniu z analogicznym okresem 2009 r.

**Aktywnymi programami rynku pracy we wrześniu 2010 r. objęto 77,9 tys. osób**, czyli o 3,8 tys. osób więcej niż przed rokiem (wzrost o 5,2%).

Niepotwierdzenia gotowości do pracy były powodem wyłączenia z ewidencji bezrobotnych 75,6 tys. osób we wrześniu 2010 r. (tj. spadek o 1,8%).

W latach 2002 – 2007, z roku na rok wzrastała liczba ofert pracy będących w dyspozycji publicznych służb zatrudnienia. W 2008 r. pracodawcy zgłosili 1 142,7 tys. ofert, tj. o 8% mniej niż w 2007 r. W całym 2009 roku do urzędów pracy zgłoszono 902,6 tys. ofert – spadek o 240,0 tys. tj. o 21% w porównaniu do 2008 r. Liczba bezrobotnych przypadających na 1 ofertę pracy<sup>1</sup> wzrosła z 12 osób w 2008 r. do 16 osób w 2009 r.

**We wrześniu 2010 r. pracodawcy zgłosili 99 tys. wolnych miejsc pracy i aktywizacji zawodowej<sup>2</sup>** (tj. o 11,2 tys. ofert więcej niż w analogicznym okresie 2009 r. i 11,1 tys. więcej niż w sierpniu 2010 r.). **Liczba bezrobotnych przypadających na 1 ofertę pracy we wrześniu 2010 r. wyniosła 12 osób**, wobec 13 osób we wrześniu 2009 r. i w sierpniu 2010 r.

<sup>1</sup> Liczba bezrobotnych przypadających na 1 ofertę pracy w danym miesiącu liczona jest ze wzoru:  
$$\frac{\text{bezrobotni według stanu w końcu poprzedniego miesiąca} + \text{bezrobotni w końcu danego miesiąca}}{\text{oferty pracy zgłoszone w miesiącu} + \text{oferty pracy na koniec poprzedniego miesiąca}}$$

<sup>2</sup> Nazewnictwo „wolne miejsca pracy i aktywizacji zawodowej” wprowadzone zostało do sprawozdawczości począwszy od stycznia br. i jest zgodne z zapisami ustawy z dnia 19 grudnia 2008 r. o zmianie ustawy o promocji zatrudnienia i instytucjach rynku oraz o zmianie niektórych innych ustaw (Dz. U. z 2009 r. Nr 6 poz. 33). Dane są porównywalne z informacjami nt. ofert pracy gromadzonymi w latach wcześniejszych.