

## SYTUACJA KOBIET I MĘŻCZYŹN NA RYNKU PRACY W 2011 ROKU

### I. Aktywność ekonomiczna

#### na podstawie Badania Aktywności Ekonomicznej Ludności<sup>1</sup>

Zgodnie z wynikami BAEL kobiety niezmiennie stanowią około 52% ogółu ludności w wieku 15 lat i więcej. Natomiast wśród aktywnych zawodowo stanowią one przeszło 45%, a wśród biernych zawodowo jest ponad 61% kobiet.

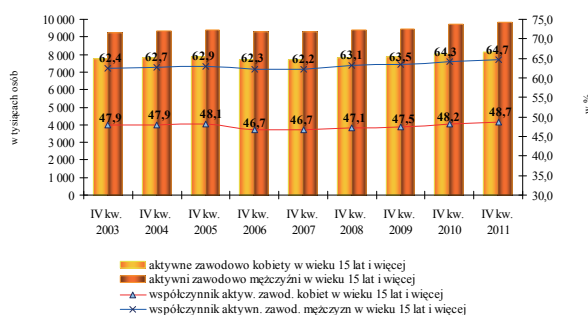
Ludność w wieku produkcyjnym stanowią kobiety w wieku 18–59 lat oraz mężczyźni w wieku 18–64 lata. Osoby do 17 roku życia są zaliczane do grupy w wieku przedprodukcyjnym, zaś kobiety w wieku 60 lat i więcej oraz mężczyźni w wieku 65 lat i więcej zaliczani są do grupy w wieku poprodukcyjnym.

W IV kwartale 2011 r. liczba aktywnych zawodowo kobiet wyniosła 8 138 tys. osób i w porównaniu z IV kwartałem 2010 r. zwiększyła się o 116 tys. osób, podczas gdy wśród mężczyzn omawiana subpopulacja zwiększyła się o 111 tys. osób do poziomu 9 813 tys. osób.

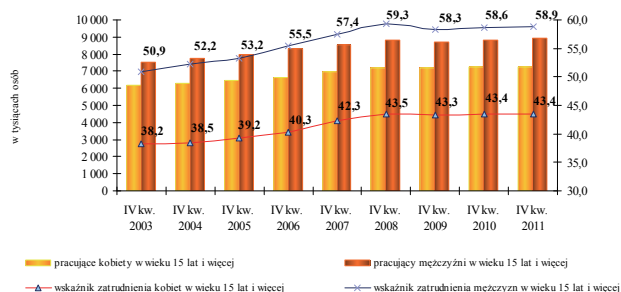
W omawianym okresie współczynnik aktywności zawodowej osób w wieku 15 lat i więcej wyniósł 56,3%, przy czym współczynnik ten dla kobiet wynosił 48,7%, a dla mężczyzn 64,7%. W porównaniu z IV kwartałem 2010 r. współczynnik aktywności zawodowej kobiet zwiększył się o 0,5 p.p., a mężczyzn o 0,4 p.p.

Wśród kobiet najwyższym poziomem aktywności zawodowej charakteryzują się kobiety z wyższym wykształceniem (78,6%), dla porównania wśród mężczyzn wskaźnik ten wynosił 82,9%, a więc nawet kobiety z dyplomami wyższych uczelni są mniej aktywne niż mężczyźni.

AKTYWNI ZAWODOWO W WIEKU 15 LAT I WIĘCEJ ORAZ WSPÓŁCZYNNIK AKTYWNOŚCI ZAWODOWEJ WEDŁUG BAEL



PRACUJĄCY ORAZ WSKAŹNIK ZATRUDNIENIA WEDŁUG BAEL



W omawianym okresie wskaźnik zatrudnienia (udział ludności pracującej w ogólnej liczbie ludności w wieku 15 lat i więcej) wyniósł 50,8%, przy czym współczynnik ten dla kobiet wynosił 43,4%, a dla mężczyzn 58,9%. W porównaniu z IV kwartałem 2010 r. wskaźnik zatrudnienia wzrósł w populacji mężczyzn (o 0,3 p. p.), natomiast dla kobiet nie zmienił się.

W IV kwartale 2011 r. posiadanie pracy deklarowało 7 255 tys. kobiet, tj. o 24 tys. osób więcej niż w IV kwartale 2010 r. oraz 8 946 tys. mężczyzn, tj. o 102 tys. osób więcej.

<sup>1</sup> Aktywność Ekonomiczna Ludności Polski w IV kwartale 2011 r., GUS, Warszawa 2012 r.

**Ministerstwo Pracy i Polityki Społecznej**  
**Departament Rynku Pracy**

Podobnie jak w poprzednich kwartałach kobiety pracowały krócej niż mężczyźni. W IV kwartale 2011 r. przeciętny tygodniowy czas pracy kobiet wyniósł 36,6 godziny, natomiast mężczyźni pracowali 39,9 godziny.

W IV kwartale 2011 r. populacja niepełnozatrudnionych liczyła 341 tys. osób i stanowiła 2,1% ogółu pracujących. W liczbie tej kobiety stanowiły 61,6%, a więc zdecydowanie dominowały.

Liczba kobiet pracujących w więcej niż jednym miejscu pracy wyniosła 428 tys. (tj. o 20 tys. osób mniej niż w IV kwartale 2010 r.), co stanowiło 6,0% pracujących kobiet. Wśród mężczyzn dodatkową pracę posiadało 8,3% pracujących mężczyzn (741 tys. osób).

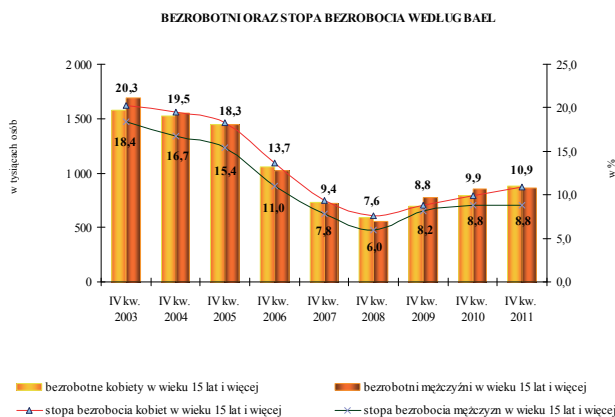
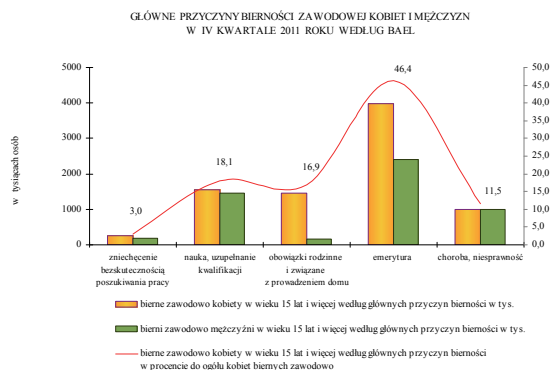
W IV kwartale 2011 r. w porównaniu do IV kwartału 2010 r., odnotowano wzrost bezrobocia o 101 tys. osób, tj. o 6,1%. Bezrobocie osiągnęło poziom 1 750 tys. osób, z tego bezrobotnymi pozostawało 867 tys. mężczyzn i 883 tys. kobiet. Kobiety stanowiły 50,5% bezrobotnych w rozumieniu BAEL.

Stopa bezrobocia kobiet jest wyższa niż stopa bezrobocia mężczyzn. Kobietom trudniej jest powrócić do pracy zwłaszcza po dłuższej przerwie związanej z urlopem macierzyńskim bądź wychowawczym. W trudniejszej sytuacji są również kobiety poszukujące pracy po raz pierwszy.

Wskaźnik stopy bezrobocia w omawianym okresie wyniósł 9,7%, przy czym stopa bezrobocia kobiet wynosiła 10,9%, a mężczyzn 8,8%. W porównaniu z IV kwartałem 2010 r. stopa bezrobocia ogółem wzrosła o 0,4 p.p., wśród kobiet wzrost wyniósł 1,0 p.p., a wśród mężczyzn wskaźnik ten nie uległ zmianie.

Należy zauważyć, że bezrobotne kobiety są lepiej wykształcone niż bezrobotni mężczyźni. Przeszło 64% bezrobotnych kobiet w IV kwartale 2011 r. posiadało wykształcenie średnie, policealne lub wyższe, natomiast wśród mężczyzn odsetek ten wynosił 43,4%.

W IV kwartale 2011 r. wśród biernych zawodowo przeważały kobiety – 8 568 tys. osób, tj. 61,5% ogółu biernych zawodowo (13 934 tys. osób). W wieku produkcyjnym (18–59 lat) było 42,6% biernych kobiet, 40,5% kobiet biernych zawodowo miało wykształcenie gimnazjalne i poniżej, a 18,3% – policealne i średnie zawodowe.



Mężczyźni stanowili 38,5% (5 365 tys. osób) ogółu osób biernych zawodowo. Mężczyźni bierni zawodowo posiadali przede wszystkim wykształcenie gimnazjalne i poniżej (40,9%) oraz zasadnicze zawodowe (26,2%), a co drugi był w wieku produkcyjnym.

W IV kwartale 2011 r. główną przyczyną bierności dla 46,4% kobiet i 44,9% mężczyzn była emerytura, następnie nauka i uzupełnianie kwalifikacji wskazane przez 18,1% kobiet i 27,2% mężczyzn oraz obowiązki rodzinne i związane z prowadzeniem domu wskazane przez 16,9% kobiet

i 3,1% mężczyzn. Kolejną przyczyną dla 11,5% kobiet i 18,7% mężczyzn była choroba lub niepełnosprawność. Natomiast kobiet zniechęconych bezskutecznością poszukiwania pracy było 3,0%, a mężczyzn 3,5%.

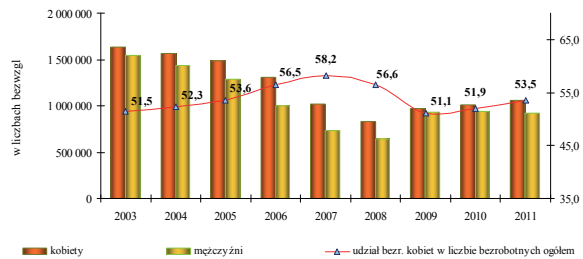
## II. Bezrobocie rejestrowane<sup>2</sup>

### Struktura bezrobocia według płci

W latach 2003–2007 zdecydowanie szybciej zmniejszała się liczba bezrobotnych mężczyzn niż kobiet, co miało swoje odzwierciedlenie we wzroście odsetka kobiet wśród ogółu zarejestrowanych (z 51,2% w końcu 2002 r. do 58,2% w końcu 2007 r.). W końcu 2008 r. odsetek ten był niższy i wyniósł 56,6% by w końcu 2009 r. zmaleć do poziomu 51,1%. W końcu 2011 r. odnotowano wzrost odsetka kobiet do 53,5%.

W urzędach pracy zarejestrowanych było wówczas 1 060,2 tys. bezrobotnych kobiet (tj. o 45,4 tys. kobiet więcej niż w końcu 2010 r.) oraz 922,5 tys. mężczyzn (spadek o 17,4 tys. mężczyzn).

ZAREJESTROWANI BEZROBOTNI WEDŁUG PŁCI W LATACH 2003-2011  
Stan w końcu okresu sprawozdawczego

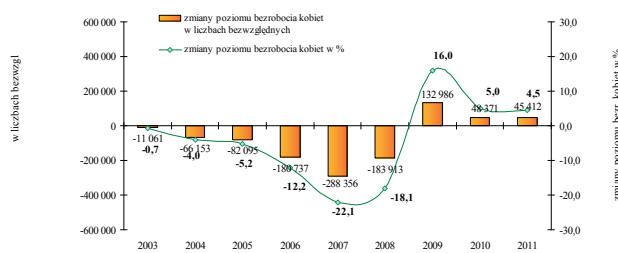


Na 100 bezrobotnych mężczyzn przypadało 115 bezrobotnych kobiet, wobec 108 przed rokiem.

Przy wzroście liczby bezrobotnych ogółem o 1,4% liczba bezrobotnych kobiet zwiększyła się o 4,5%, natomiast wśród mężczyzn odnotowano spadek o 1,9%.

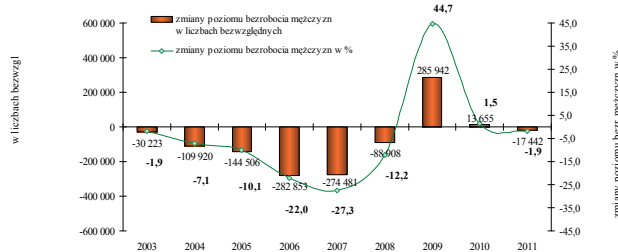
Osoby poprzednio pracujące stanowiły w końcu 2011 r. – 80,1% ogółu zarejestrowanych. Wśród bezrobotnych kobiet było 77,8% poprzednio pracujących, a wśród mężczyzn 82,7%.

ZMIANY POZIOMU BEZROBOCIA Kobiet W KOŃCU ROKU  
W PORÓWNIANIU DO POPRZEDNIEGO ROKU



W końcu 2011 r. prawo do zasiłku posiadało 168,7 tys. kobiet (tj. 15,9% ogółu zarejestrowanych kobiet) oraz 157,8 tys. mężczyzn (tj. 17,1% ogółu zarejestrowanych mężczyzn). Zatem mężczyźni częściej nabywają prawo do zasiłku dla bezrobotnych.

ZMIANY POZIOMU BEZROBOCIA MĘŻCZYŹN W KOŃCU ROKU  
W PORÓWNIANIU DO POPRZEDNIEGO ROKU



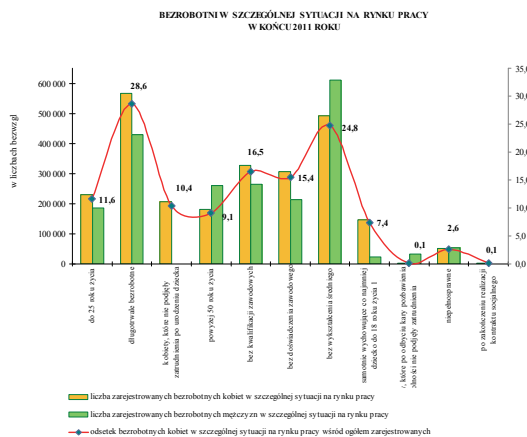
Kobiety poprzednio pracujące zwolnione z przyczyn dotyczących zakładu pracy w liczbie 33,8 tys. osób stanowiły w końcu 2011 r. 4,1% ogółu kobiet poprzednio pracujących, tj. było ich o 0,3 tys. osób więcej w porównaniu do końca 2010 r.

W art. 49 ustawy o promocji zatrudnienia i instytucjach rynku pracy wyszczególnione zostały grupy osób uznane za będące w szczególnej sytuacji na rynku pracy.

<sup>2</sup> Dane pochodzą z miesięcznego sprawozdania MPiPS-01 o rynku pracy oraz załącznika 1 „Bezrobotni oraz poszukujący pracy wg czasu pozostawania bez pracy, wieku, poziomu wykształcenia i stażu pracy”, załącznika 2 „Bezrobotni według rodzaju działalności ostatniego miejsca pracy, poszukujący pracy oraz wolne miejsca pracy i miejsca aktywizacji zawodowej” i załącznika 3 „Bezrobotni oraz wolne miejsca pracy i miejsca aktywizacji zawodowej według zawodów i specjalności”.  
Dane dotyczące bezrobocia rejestrowanego różnią się od wielkości pochodzących z reprezentacyjnego Badania Aktywności Ekonomicznej Ludności. Zasadniczym tego powodem są różnice metodologiczne, jak np. różny wiek bezrobotnych przyjęty w obu sytuacjach.

W końcu omawianego okresu w ewidencji urzędów pracy znajdowało się:

- 231 tys. bezrobotnych kobiet do 25 r. ż. (tj. 21,8% zarejestrowanych bezrobotnych kobiet) oraz 185,1 tys. mężczyzn (20,1% zarejestrowanych bezrobotnych mężczyzn);
- 566,7 tys. długotrwale bezrobotnych kobiet (53,5%) oraz 429,9 tys. mężczyzn (46,6%);
- 205,9 tys. kobiet, które nie podjęły zatrudnienia po urodzeniu dziecka (19,4%);
- 181,3 tys. bezrobotnych kobiet powyżej 50 r. ż. (17,1%) oraz 260,1 tys. mężczyzn (28,2%);
- 326,6 tys. bezrobotnych kobiet bez kwalifikacji zawodowych (30,8%) oraz 264,7 tys. mężczyzn (28,7%);
- 306,1 tys. bezrobotnych kobiet bez doświadczenia zawodowego (28,9%) oraz 213,6 tys. mężczyzn (23,2%);
- 491,8 tys. bezrobotnych kobiet bez wykształcenia średniego (46,4%) oraz 609,9 tys. osób (66,1%);
- 147,1 tys. bezrobotnych kobiet samotnie wychowujących co najmniej jedno dziecko do 18 roku życia (13,9%) oraz 23,8 tys. mężczyzn (2,6%);
- 1,9 tys. bezrobotnych kobiet, które po odbyciu kary pozbawienia wolności nie podjęły zatrudnienia (0,2%) oraz 33,6 tys. mężczyzn (3,6%);
- 52,2 tys. bezrobotnych niepełnosprawnych kobiet (4,9%) oraz 52,5 tys. mężczyzn (5,7%);
- 1,6 tys. bezrobotnych kobiet po zakończeniu realizacji kontraktu socjalnego (0,2%) i 0,6 tys. mężczyzn (0,1%).

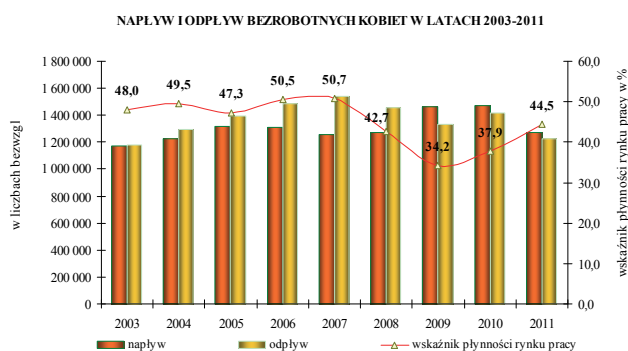


Warto zauważyć, że jedna osoba może spełniać kryteria by jednocześnie być zakwalifikowaną do kilku grup w szczególnej sytuacji.

### Bilans bezrobotnych według płci

W 2011 r. w urzędach pracy zarejestrowało się 1 269,9 tys. kobiet i 1 321,5 tys. mężczyzn. Poziom rejestracji w omawianym roku w stosunku do 2010 r. był niższy wśród bezrobotnych kobiet o 197,9 tys. osób (tj. 13,5%), a wśród bezrobotnych mężczyzn był niższy o 252,7 tys. osób (tj. 16,0%).

Podstawowym składnikiem napływu były ponowne rejestracje. W 2011 r. po raz kolejny zarejestrowało się 1 001,0 tys. bezrobotnych kobiet (78,8% ogółu nowo zarejestrowanych bezrobotnych kobiet), natomiast po raz pierwszy zarejestrowało się 268,9 tys. kobiet (21,2%). Wśród mężczyzn napływ do bezrobocia po raz kolejny wyniósł 1 046,8 tys. osób (79,2%), a po raz pierwszy 274,7 tys. osób (20,8%).



W kategorii rejestrujących się bezrobotnych kobiet przeważały osoby zamieszkałe w miastach (755,7 tys. kobiet tj. 59,5% ogółu zarejestrowanych w 2011 r. kobiet). Natomiast napływ kobiet zamieszkałych na wsi ukształtował się na poziomie 514,2 tys. kobiet.

Kobiet poprzednio pracujących zarejestrowało się 968,3 tys. i stanowiły one 76,2% nowozarejestrowanych bezrobotnych kobiet, natomiast poprzednio pracujących mężczyzn zarejestrowało się

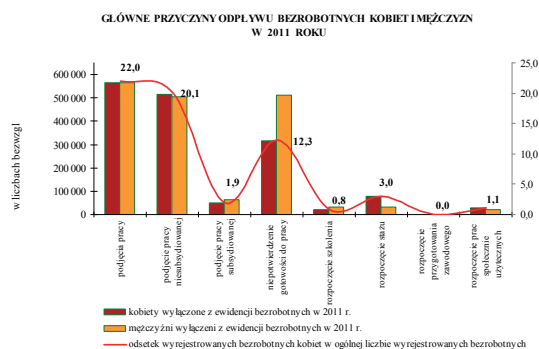
**Ministerstwo Pracy i Polityki Społecznej**  
**Departament Rynku Pracy**

1 057,0 tys. (tj. 80,0% nowozarejestrowanych bezrobotnych mężczyzn).

W 2011 r. zarejestrowało się 308,8 tys. kobiet, które nabyły prawo do zasiłku (tj. o 0,3% mniej niż w 2010 r.) oraz 286 tys. mężczyzn (tj. o 16,0% mniej).

W 2011 r. w urzędach pracy zarejestrowało się:

- 400,1 tys. kobiet do 25 r. ż. (31,5% napływu bezrobotnych kobiet) oraz 391,3 tys. mężczyzn (29,6% napływu bezrobotnych mężczyzn);
- 179,6 tys. kobiet powyżej 50 r. ż. (14,1%) oraz 259,1 tys. mężczyzn (19,6%);
- 549,1 tys. kobiet długotrwale bezrobotnych (43,2%) oraz 498,8 tys. mężczyzn (37,7%);
- 379,7 tys. kobiet bez kwalifikacji zawodowych (29,9%) oraz 369,0 tys. mężczyzn (27,9%);
- 404,6 tys. kobiet bez doświadczenia zawodowego (31,9%) oraz 360,7 tys. mężczyzn (27,3%);
- 500,3 tys. kobiet bez wykształcenia średniego (39,4%) oraz 811,5 tys. mężczyzn (61,4%);
- 148,5 tys. kobiet samotnie wychowujących co najmniej jedno dziecko do 18 r. ż. (11,7%) oraz 34,7 tys. mężczyzn (2,6%);
- 140,4 tys. kobiet, które nie podjęły zatrudnienia po urodzeniu dziecka (11,1%);
- 67,7 tys. kobiet niepełnosprawnych (5,3%) oraz 68,9 tys. mężczyzn (5,2%);
- 2,4 tys. kobiet, które po odbyciu kary pozbawienia wolności nie podjęły zatrudnienia (0,2%) i 49,7 tys. mężczyzn (3,8%);
- 1,6 tys. kobiet po zakończeniu realizacji kontraktu socjalnego (0,1%) oraz 0,7 tys. mężczyzn (0,1%).



W 2011 r. z ewidencji urzędów pracy wyłączono 2 563,5 tys. osób, z tego 1 224,5 tys. kobiet i 1 339,0 tys. mężczyzn. Wśród kobiet w porównaniu do roku 2010 odnotowano spadek odpływu o 194,9 tys. osób (o 13,7%), natomiast wśród mężczyzn odpływ zmalał o 221,5 tys. osób (tj. o 14,2%).

Główną składową bilansu odpływu zarówno wśród kobiet jak i mężczyzn jest liczba osób podejmujących pracę oraz liczba osób wyłączonych z powodu niepotwierdzenia gotowości do pracy. Kobiety stanowiły 49,9%

w liczbie podejmujących pracę i 38,2% w liczbie osób, które nie potwierdziły gotowości do pracy.

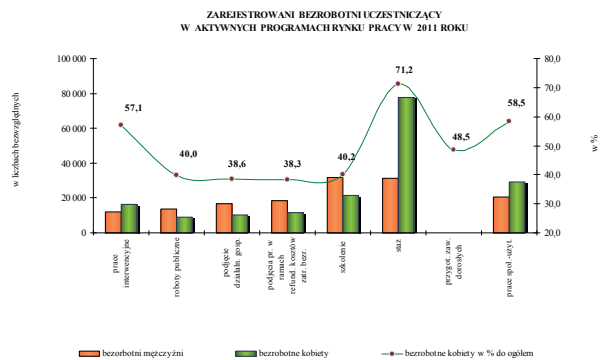
W 2011 r. z powodu podjęcia pracy z ewidencji wyłączono 564,7 tys. kobiet, tj. o 8,5 tys. kobiet więcej niż w 2010 r., natomiast wśród mężczyzn pracę podjęło 566,0 tys. osób (tj. o 61,1 tys. osób mniej). Prace niesubsydiowane podjęło 516,2 tys. kobiet (wzrost o 67,8 tys. osób), natomiast 48,5 tys. kobiet podjęło prace subsydiowane (spadek o 59,3 tys. osób, tj. o 55,0%). Liczba bezrobotnych kobiet, które podjęły zatrudnienie w ramach prac interwencyjnych wyniosła 16,1 tys. osób, natomiast roboty publiczne podjęło 9,1 tys. kobiet. Działalność gospodarczą rozpoczęło 10,4 tys. kobiet, a w ramach refundacji kosztów zatrudnienia bezrobotnego pracę podjęło 11,5 tys. kobiet. Szkolenie lub staż pracy w omawianym okresie rozpoczęło 99,2 tys. kobiet, natomiast przygotowanie zawodowe – 0,2 tys. kobiet, zaś prace społecznie użyteczne – 29,0 tys. kobiet. Rozpoczęło realizację indywidualnego programu zatrudnienia socjalnego lub podpisało kontrakt socjalny 3,2 tys. kobiet, natomiast 34,0 tys. kobiet odmówiło bez uzasadnionej przyczyny przyjęcia propozycji odpowiedniej pracy lub innej formy pomocy.

Wśród mężczyzn prace niesubsydiowane w 2011 r. podjęło 503,7 tys. osób (wzrost o 25,1 tys. osób), zaś 62,4 tys. mężczyzn podjęło prace subsydiowane (spadek o 86,2 tys. osób). Liczba bezrobotnych mężczyzn, którzy podjęli zatrudnienie w ramach prac interwencyjnych wyniosła 12,1 tys. osób, natomiast roboty publiczne podjęło 13,7 tys. mężczyzn. Działalność gospodarczą rozpoczęło 16,5 tys. mężczyzn, a w ramach refundacji kosztów zatrudnienia bezrobotnego pracę podjęło 18,6 tys. mężczyzn. Szkolenie lub staż pracy w omawianym okresie rozpoczęło 63,3 tys. mężczyzn, natomiast przygotowanie zawodowe – 0,2 tys. mężczyzn, zaś prace społecznie użyteczne – 20,6 tys. mężczyzn. Rozpoczęło realizację indywidualnego programu zatrudnienia socjalnego lub podpisało kontrakt socjalny 1,8 tys. mężczyzn, natomiast 48,6 tys.

**Ministerstwo Pracy i Polityki Społecznej  
Departament Rynku Pracy**

mężczyzn odmówiło bez uzasadnionej przyczyny przyjęcia propozycji odpowiedniej pracy lub innej formy pomocy.

Łącznie w roku 2011 z aktywnych programów rynku pracy skorzystało 176,8 tys. kobiet, tj. 54,7% ogółu bezrobotnych, którzy uczestniczyli w aktywnych programach i 146,5 tys. mężczyzn. Kobiety zdecydowanie dominowały wśród uczestników staży (71,2%), ale również prac społecznie użytecznych (58,5%) i prac interwencyjnych (57,1%).

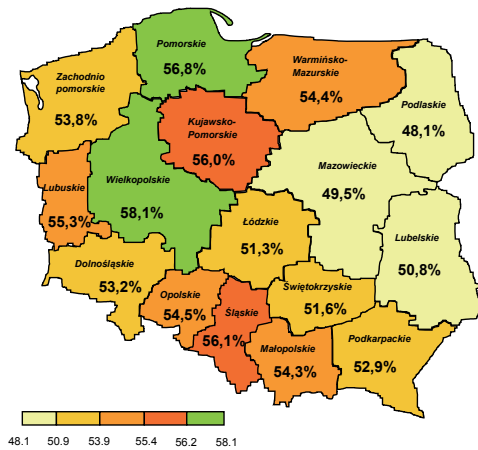


Niepotwierdzenie gotowości do pracy jest obok podejmowania zatrudnienia drugą najczęstszą przyczyną wyłączenia z rejestru bezrobotnych. W 2011 r. z tego powodu wyrejestrowano 316,2 tys. kobiet (tj. o 15,5 tys. kobiet mniej niż w 2010 r.) oraz 511,6 tys. mężczyzn (tj. o 30,8 tys. osób mniej).

Poza wskazanymi powyżej przyczynami wyłączeń z ewidencji bezrobotnych w 2011 r., dobrowolnie zrezygnowało ze statusu bezrobotnego 94,1 tys. kobiet oraz 53,1 tys. mężczyzn. Z powodu nabycia praw emerytalnych lub rentowych z ewidencji urzędów pracy wyłączono 14,4 tys. kobiet oraz 12,3 tys. mężczyzn, z powodu uprawnień do świadczenia przedemerytalnego 14,8 tys. kobiet i 7,5 tys. mężczyzn, a z powodu podjęcia nauki 5,1 tys. kobiet i 3,0 tys. mężczyzn. Ukończenie 60 roku życia było przyczyną utraty statusu bezrobotnego przez 5,4 tys. kobiet, a ukończenie 65 r. ż. przez 2,8 tys. mężczyzn.

**Terytorialne zróżnicowanie**

UDZIAŁ Kobiet W OGÓLNEJ LICZBIE BEZROBOTNYCH WEDŁUG WOJEWÓDZTW  
STAN W KOŃCU 2011 R.



Od lat wysoki pozostaje stopień terytorialnego zróżnicowania bezrobocia w Polsce. Jest to wynikiem nierównomiernego rozwoju społeczno-gospodarczego regionów oraz ich położenia geograficznego.

W końcu 2011 r. odsetek bezrobotnych kobiet w stosunku do ogółu zarejestrowanych w danym województwie kształtował się w przedziale od 48,1% w województwie podlaskim do 58,1% w województwie wielkopolskim.

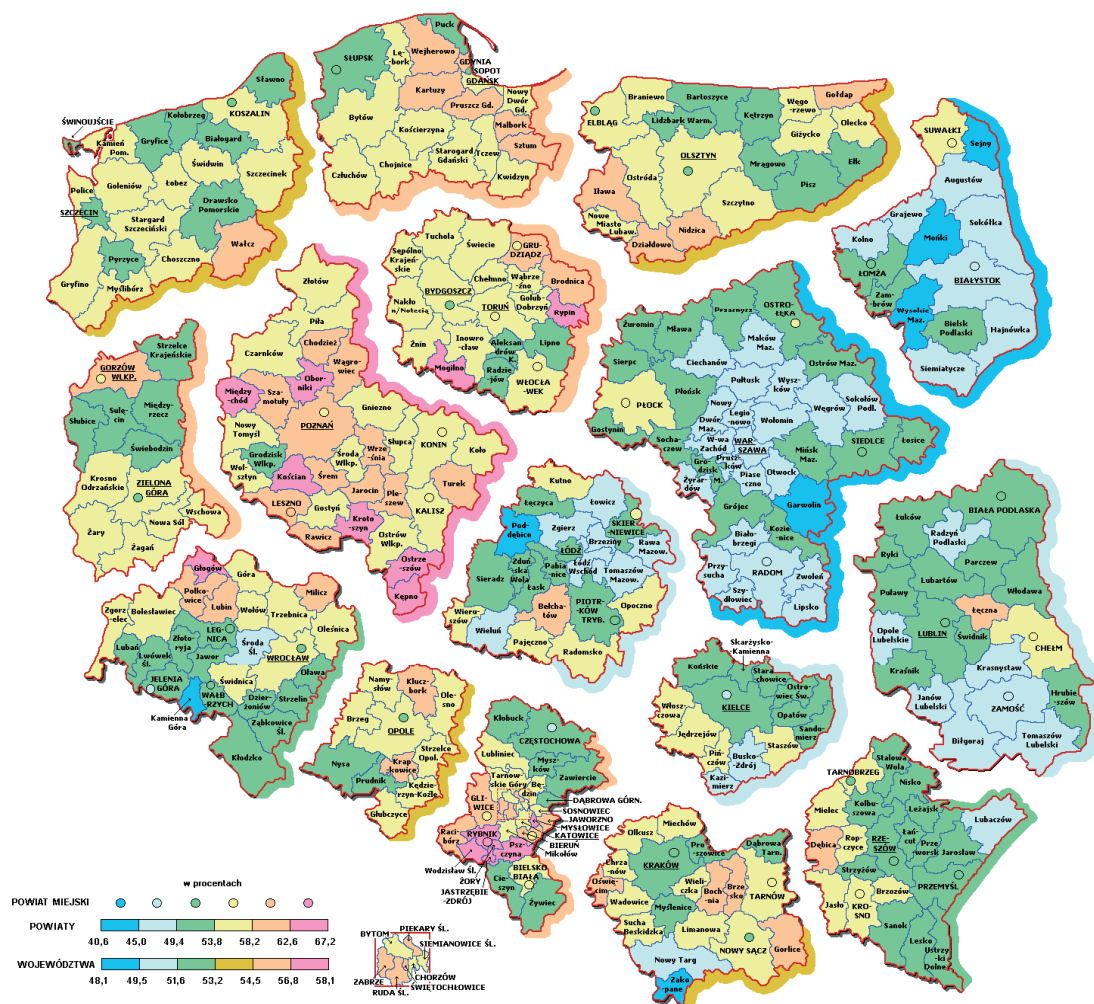
Rozpiętość wskaźnika udziału bezrobotnych kobiet w danym województwie w liczbie ogółem zarejestrowanych w województwie wyniosła w końcu 2011 r. 10,0 p. p. (w 2010 r. – 8,6 p. p.).

W końcu 2011 r. najwyższa liczba bezrobotnych kobiet znajdowała się w ewidencji urzędów pracy w województwach, w których znajdowało się też najwięcej zarejestrowanych bezrobotnych ogółem, tj. mazowieckim (122,2 tys. kobiet) oraz śląskim (104,4 tys. kobiet).

Najmniej bezrobotnych kobiet występowało w województwach opolskim (26,2 tys. kobiet) oraz podlaskim (31,7 tys. kobiet). Województwa te charakteryzują się również najniższym poziomem bezrobocia ogółem.

W końcu 2011 r. w stosunku do końca 2010 r. odnotowano wzrost bezrobocia wśród kobiet w 15 województwach. Najwyższy wzrost w liczbach bezwzględnych miał miejsce w województwach: mazowieckim o 7,1 tys. osób (6,2%) i śląskim o 6,2 tys. osób (6,3%), natomiast spadek odnotowano w województwie dolnośląskim o 1,3 tys. osób (1,7%).

UDZIAŁ BEZROBOTNYCH Kobiet W OGÓLNEJ LICZBIE ZAREJESTROWANYCH  
BEZROBOTNYCH WEDŁUG STANU W KOŃCU 2011 R.



Wyszczególnienie	Poziom województw		Poziom powiatów	
	2010 r.	2011 r.	2010 r.	2011 r.
Najwyższa wartość w %	56,0	58,1	63,3	67,2
Najniższa wartość w %	47,4	48,1	42,6	40,6
Różnica pomiędzy wartością najwyższą i najniższą w punktach procentowych	8,6	10,0	20,7	26,6

W przypadku powiatów odsetek bezrobotnych kobiet kształtował się w przedziale od 40,6% w powiecie garwolińskim do 67,2% w M. Jastrzębie-Zdrój, a więc rozpiętość tego wskaźnika wyniosła 26,6 p. p. Najwięcej powiatów o najwyższych udziałach bezrobotnych kobiet w ogólnie zarejestrowanych znajduje się w województwie śląskim, wielkopolskim i dolnośląskim, zaś w najlepszej sytuacji pozostają bezrobotne kobiety w województwach łódzkim, podlaskim i mazowieckim.

Należy zauważyć, że w 208 powiatach odsetek bezrobotnych kobiet w liczbie bezrobotnych ogólnie był wyższy lub równy średniej krajowej (53,5%), a w 171 powiatach był od niej niższy.

Najwyższe odsetki bezrobotnych kobiet, tj. powyżej 65% odnotowano w 4 powiatach: krotoszyńskim (65,0%), rybnickim (65,7%), M. Rybnik (65,9%) oraz M. Jastrzębie-Zdrój (67,2%).

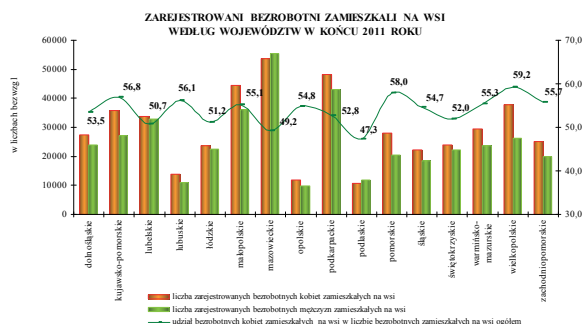
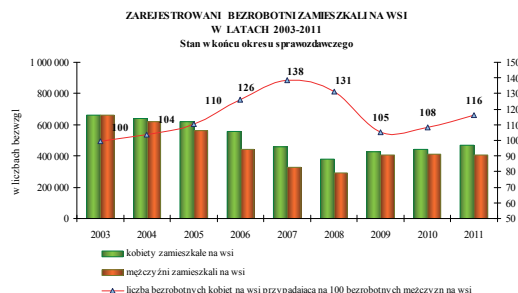
## Bezrobocie wśród mieszkańców wsi

W strukturze bezrobocia osób zamieszkałych na wsi, podobnie jak w miastach dominują kobiety. W końcu 2011 r. w ewidencji bezrobotnych znajdowało się 470,0 tys. kobiet zamieszkałych na wsi (44,3% ogółu zarejestrowanych kobiet) oraz 404,5 tys. mężczyzn.

W odniesieniu do stanu z końca 2010 r. subpopulacja bezrobotnych kobiet zamieszkałych na wsi zwiększyła się o 24,8 tys. osób, tj. o 5,6%, natomiast wśród mężczyzn odnotowano spadek o 6,8 tys. osób, tj. 1,6%.

Procentowy udział bezrobotnych kobiet zamieszkałych na wsi w ogólnej liczbie bezrobotnych tej subpopulacji wyniósł 53,7% i był o 1,7 p.p. wyższy niż w końcu 2010 r.

W końcu 2011 r. na 100 bezrobotnych mężczyzn zamieszkałych na wsi przypadało 116 bezrobotnych kobiet zamieszkałych na wsi, natomiast w mieście było to 114 kobiet.



Wśród bezrobotnych zamieszkałych na wsi w końcu 2011 r. 66,5 tys. kobiet oraz 71,1 tys. mężczyzn posiadało prawo do zasiłku.

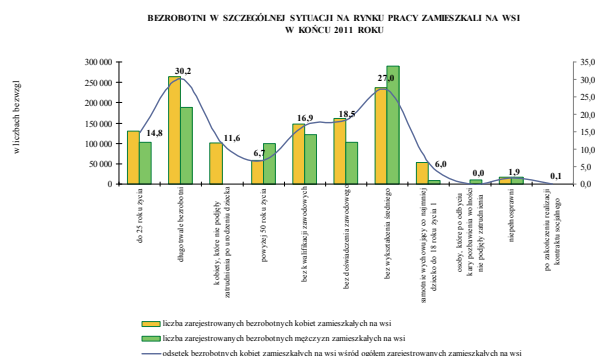
Według stanu na koniec 2011 r. – 26,2 tys. bezrobotnych kobiet zamieszkałych na wsi posiadało gospodarstwo rolne, tj. 5,6% bezrobotnych kobiet w tej subpopulacji. Natomiast wśród mężczyzn zamieszkałych na wsi gospodarstwo rolne posiadało 23,1 tys. osób, tj. 5,7% bezrobotnych mężczyzn w tej populacji.

W końcu 2011 r. najwięcej bezrobotnych kobiet zarejestrowanych było na obszarach wiejskich następujących województw: mazowieckiego – 53,6 tys. kobiet (49,2% ogółu bezrobotnych zamieszkałych na wsi w województwie mazowieckim), podkarpackiego – 48,1 tys. kobiet (52,8%) i małopolskiego – 44,4 tys. kobiet (55,1%). Najmniej bezrobotnych mieszkańców wsi znajdowało się w ewidencji urzędów pracy w województwach: podlaskim – 10,6 tys. kobiet (47,3%) i opolskim – 11,9 tys. kobiet (54,8%).

Wśród mężczyzn najwięcej bezrobotnych zarejestrowanych było w województwie mazowieckim 55,4 tys. osób (50,8% ogółu bezrobotnych zamieszkałych na wsi w województwie mazowieckim), natomiast najmniej w opolskim 9,8 tys. osób (45,2%).

W końcu 2011 r. wśród bezrobotnych zamieszkałych na wsi zarejestrowanych było:

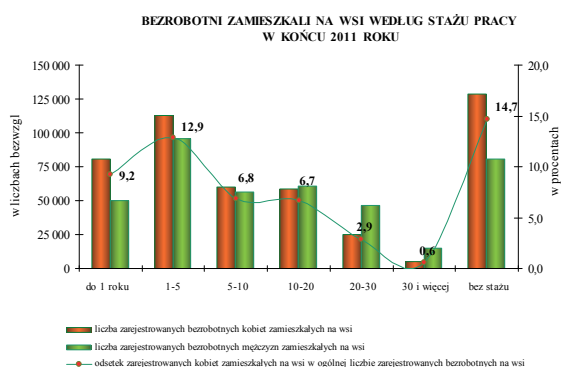
- 129,6 tys. bezrobotnych kobiet do 25 roku życia, (tj. 27,6% zarejestrowanych kobiet zamieszkałych na wsi) oraz 102,3 tys. mężczyzn do 25 roku życia (25,3% zarejestrowanych mężczyzn zamieszkałych na wsi);
- 263,8 tys. długotrwale bezrobotnych kobiet (tj. 56,1%) oraz 189,0 tys. mężczyzn (46,7%);
- 59,0 tys. bezrobotnych kobiet powyżej 50 roku życia (tj. 12,5%) oraz 98,9 tys. mężczyzn w tej grupie wiekowej (24,5%);
- 147,6 tys. bezrobotnych kobiet bez kwalifikacji zawodowych (tj. 31,4%) oraz 121,3 tys. mężczyzn (30,0%);





**Ministerstwo Pracy i Polityki Społecznej**  
**Departament Rynku Pracy**

- 161,6 tys. bezrobotnych kobiet bez doświadczenia zawodowego (tj. 34,4%) oraz 102,9 tys. mężczyzn (25,4%);
- 236,2 tys. bezrobotnych kobiet bez wykształcenia średniego (tj. 50,3%) oraz 290,3 tys. mężczyzn (71,8%);
- 52,7 tys. bezrobotnych kobiet samotnie wychowujących co najmniej jedno dziecko do 18 roku życia (tj. 11,2%) oraz 8,6 tys. mężczyzn (2,1%);
- 0,3 tys. bezrobotnych kobiet, które po odbyciu kary pozbawienia wolności nie podjęły zatrudnienia oraz 10,8 tys. mężczyzn (2,7%);
- 16,5 tys. niepełnosprawnych bezrobotnych kobiet (tj. 3,5%) oraz 16,5 tys. mężczyzn (4,1%);
- 101,7 tys. kobiet, które nie podjęły zatrudnienia po urodzeniu dziecka (21,6%);
- 0,7 tys. kobiet po zakończeniu realizacji kontraktu socjalnego (0,1%) oraz ok. 0,2 tys. mężczyzn.

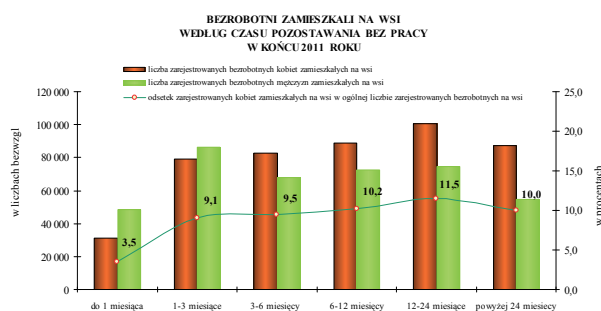


W końcu 2011 r. spośród bezrobotnych kobiet zamieszkałych na wsi najliczniejszą populację stanowiły osoby bez stażu pracy – 128,3 tys. kobiet (27,3% ogółu bezrobotnych kobiet zamieszkałych na wsi). Drugą grupą pod względem wielkości omawianego zjawiska były bezrobotne posiadające staż pracy od 1 do 5 lat – 112,7 tys. kobiet (24,0%), a następnie bezrobotne ze stażem pracy do 1 roku – 80,7 tys. osób (17,2%). Najmniej liczną populację stanowiły bezrobotne, które przepracowały 30 lat i więcej – 5,2 tys. kobiet (1,1%). Wśród mężczyzn najliczniejszą

populację stanowiły osoby ze stażem pracy od 1 do 5 lat – 95,7 tys. osób (tj. 23,7% ogółu bezrobotnych mężczyzn zamieszkałych na wsi) oraz bez stażu pracy – 80,6 tys. osób (tj. 19,9%). Najmniej było bezrobotnych mężczyzn zamieszkałych na wsi, którzy posiadali 30 letni lub dłuższy staż pracy – 15,2 tys. osób (tj. 3,8%).

W końcu 2011 r. średni czas pozostawania bez pracy dla bezrobotnych kobiet zamieszkałych na wsi wynosił 12,3 miesiąca, dla bezrobotnych mężczyzn 10,2 miesiąca.

Wśród bezrobotnych kobiet zamieszkałych na wsi dominowały osoby poszukujące pracy powyżej 12 miesięcy – 188,1 tys. kobiet (40,0%), najmniej liczną grupę stanowiły kobiety poszukujące pracy do 1 miesiąca – 31,0 tys. kobiet (6,6%). Wśród mężczyzn 129,0 tys. osób poszukiwało pracy dłużej niż rok i stanowili oni 31,9% ogółu bezrobotnych mężczyzn zamieszkałych na wsi.



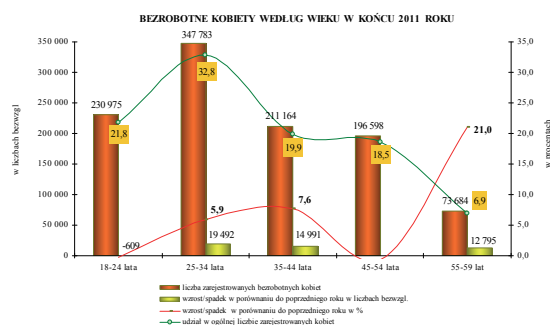
Najwięcej kobiet zarejestrowanych jako bezrobotne zamieszkałe na wsi posiadało wykształcenie zasadnicze zawodowe – 125,2 tys. kobiet (26,6%), policealne i średnie zawodowe – 118,4 tys. kobiet (25,2%) oraz gimnazjalne i poniżej – 111,0 tys. kobiet (23,6%), a najmniej legitymowało się dyplomami wyższych uczelni – 54,1 tys. kobiet (11,5%). Wśród mężczyzn wykształcenie zasadnicze zawodowe posiadało aż 147,0 tys. osób (36,3%), a gimnazjalne i poniżej 143,4 tys. osób (35,4%). Mężczyzn z wykształceniem wyższym było zdecydowanie mniej niż kobiet – 18,9 tys. osób (tj. 4,7%). Podobnie było wśród mężczyzn z wykształceniem policealnym i średnim zawodowym (70,1 tys. osób, tj. 17,3%) oraz z wykształceniem średnim ogólnokształcącym (25,1 tys. osób, tj. 6,2%). Widać zatem wyraźnie, że bezrobotne kobiety zamieszkałe na wsi są lepiej wykształcone niż mężczyźni w tej populacji.

W końcu 2011 r. średni wiek zarejestrowanych bezrobotnych kobiet zamieszkałych na wsi wyniósł 34 lata, natomiast dla mężczyzn było to 37,4 roku.

W omawianej kategorii bezrobotnych kobiet w końcu 2011 r. najwięcej bo aż 154,6 tys. kobiet zarejestrowanych było w grupie wiekowej 25–34 lata (tj. 32,9%) oraz w grupie wiekowej 18–24 lata – 129,6 tys. kobiet (27,6%), najmniej zaś w grupie 55–59 lat – 22,0 tys. kobiet (4,7%).

### Bezrobotne kobiety i mężczyźni według wieku

Według stanu w końcu 2011 r. wzrost liczby zarejestrowanych bezrobotnych kobiet według wieku w porównaniu do stanu z końca 2010 r. odnotowano w 3 grupach wiekowych. Liczba bezrobotnych kobiet w wieku 25–34 lata wyniosła 347,8 tys. osób (tj. wzrosła o 19,5 tys. kobiet, czyli o 5,9%), natomiast poziom bezrobocia kobiet w wieku 35–44 lata zwiększył się do 211,2 tys. osób, tj. o 15,0 tys. kobiet (7,6%). W grupie wiekowej 55–59 lat liczba bezrobotnych kobiet wzrosła do poziomu 73,7 tys. osób (o 12,8 tys. kobiet, tj. o 21,0%). Natomiast wśród kobiet w wieku 18–24 lata odnotowano spadek o 0,6 tys. osób do poziomu 231 tys. kobiet (tj. o 0,3%), natomiast wśród kobiet w wieku 45–54 lata spadek wyniósł 1,3 tys. osób (tj. 0,6%), do poziomu 196,6 tys. osób. Wśród bezrobotnych mężczyzn wzrost poziomu bezrobocia odnotowano wśród osób w wieku 55–59 lat o 4,0% i 60–64 lata o 25,8%.



W ciągu ostatnich kilku lat systematycznie wzrastał średni wiek zarówno bezrobotnych kobiet jak i mężczyzn. Lata 2008–2009 przyniosły zmianę tendencji, lecz już w końcu 2010 r. odnotowano wzrost średniego wieku bezrobotnych do 36,9 lat (dla kobiet 35,5 roku, dla mężczyzn 38,4 roku). W 2011 r. również odnotowano wzrost średniego wieku wśród ogółem bezrobotnych do 37,2 roku, dla kobiet do 35,7 roku i dla mężczyzn do 38,9 roku. Mimo faktu, że bezrobotne Kobiety są młodsze niż mężczyźni oraz lepiej wykształcone, we wszystkich grupach bez względu na wiek dłużej pozostają w ewidencji urzędów pracy. W końcu 2011 r. średni czas pozostawania bez pracy dla bezrobotnych ogółem wyniósł 11 m-cy (11,8 m-ca dla kobiet i 10,1 m-ca dla mężczyzn).

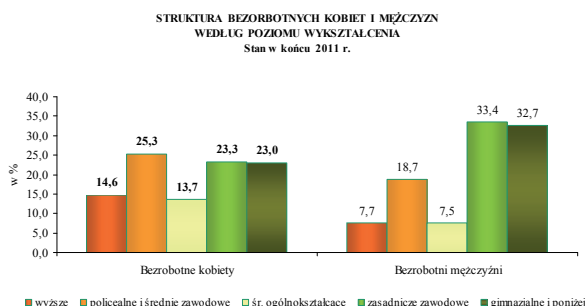
Najniższy średni czas pozostawania bez pracy dotyczył bezrobotnych w wieku 18–24 lata (8,9 m-ca dla kobiet i 6,6 m-ca dla mężczyzn) i wraz z wiekiem wskaźnik ten systematycznie wzrastał. Wśród osób w wieku 55–59 lat wyniósł 14,4 m-ca dla kobiet i 13,2 m-ca dla mężczyzn (dla mężczyzn w wieku 60–64 lata wyniósł 15,4 m-ca).

### Bezrobotne kobiety i mężczyźni według poziomu wykształcenia

Analizując strukturę bezrobotnych według poziomu wykształcenia w ostatnich latach można zauważyć dynamiczny wzrost liczby bezrobotnych legitymujących się dyplomami wyższych uczelni (wzrost ten notowany jest w zasadzie z roku na rok już od 1998 r.). W końcu 1998 r. odsetek bezrobotnych z wyższym wykształceniem wynosił 1,6%, zaś w końcu 2011 r. 11,4%. Podobna tendencja jest wśród kobiet – w końcu 1998 r. odsetek bezrobotnych kobiet z wyższym wykształceniem wynosił 1,8% natomiast w końcu 2011 r. – 14,6%. Wśród mężczyzn zaś udział ten zwiększył się z 1,4% do 7,7%.

Wykształcenie to zasadniczy element wpływający na czas poszukiwania zatrudnienia. W końcu 2011 r. średni czas pozostawania bez pracy zarejestrowanych jest zróżnicowany ze względu na poziom wykształcenia. Dla bezrobotnych kobiet z wykształceniem wyższym

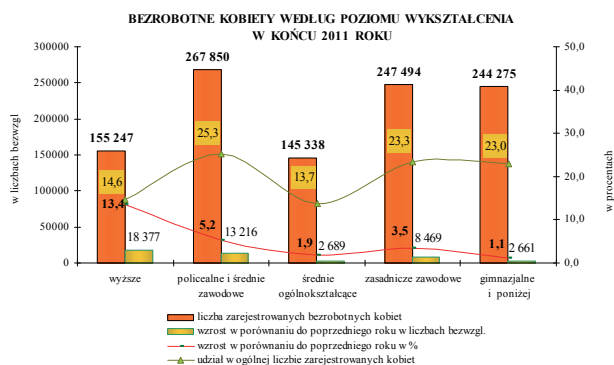
wynosił on 9,4 m-ca, a dla mężczyzn 9,1 m-ca. Wśród bezrobotnych z wykształceniem zasadniczym zawodowym oraz gimnazjalnym i poniżej średni czas pozostawania bez pracy był najdłuższy zarówno wśród kobiet jak i mężczyzn. Kobiety z wykształceniem zasadniczym zawodowym średnio poszukiwały zatrudnienia 12,6 m-ca, natomiast mężczyźni wyraźnie krócej, bo 10,3 m-ca. Najgorsza sytuacja jest wśród poszukujących zatrudnienia z wykształceniem gimnazjalnym i poniżej, w której to grupie kobiety średnio szukały pracy 13,1 m-ca, a mężczyźni 10,9 m-ca.



Bezrobotne kobiety są lepiej wykształcone od mężczyzn. W końcu 2011 r. wykształceniem wyższym legitymowało się 14,6% zarejestrowanych kobiet (tj. 155,2 tys. osób) i 7,7% zarejestrowanych mężczyzn (70,6 tys. osób). Wykształcenie policealne i średnie zawodowe posiadało 25,3% kobiet (267,9 tys. kobiet) i 18,7% mężczyzn (172,8 tys. osób), natomiast średnie ogólnokształcące posiadało 13,7% bezrobotnych kobiet (145,3 tys. kobiet) oraz 7,5% bezrobotnych mężczyzn (69,1 tys. osób). W urzędach pracy zarejestrowanych było

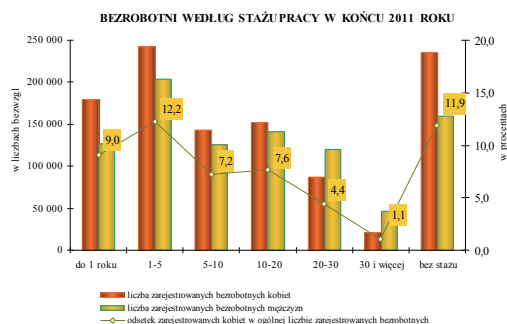
247,5 tys. kobiet z wykształceniem zasadniczym zawodowym (23,3%) oraz 244,3 tys. kobiet z wykształceniem gimnazjalnym i poniżej (23,0%). Wśród bezrobotnych mężczyzn 33,4% posiadało wykształcenie zasadnicze zawodowe (308,3 tys. osób), a 32,7% gimnazjalne i poniżej (301,6 tys. osób).

Najwyższy udział bezrobotnych kobiet w liczbie bezrobotnych ogółem w danej kategorii odnotowano wśród osób z wykształceniem wyższym (68,7%) oraz średnim ogólnokształcącym (67,8%), najniższy zaś wśród kobiet z wykształceniem zasadniczym zawodowym (44,5%). Wysoki jest również udział kobiet wśród bezrobotnych z wykształceniem policealnym i średnim zawodowym (60,8%). Świadczy to niezbiecnie, że bezrobotne kobiety są lepiej wykształcone od bezrobotnych mężczyzn, ale nie zwiększa to ich szans na rynku pracy.



W końcu 2011 r. najbardziej wzrosła liczba bezrobotnych kobiet z wykształceniem wyższym (o 13,4%), zaś najniższy wzrost dotyczył liczby bezrobotnych kobiet z wykształceniem gimnazjalnym i poniżej (o 1,1%). W przypadku mężczyzn we wszystkich grupach ze względu na poziom wykształcenia liczba bezrobotnych zmniejszyła się z wyjątkiem mężczyzn z dyplomami wyższych uczelni. W tej grupie poziom bezrobocia był o 4,1% wyższy niż w końcu 2010 r.

### Bezrobotne kobiety i mężczyźni według stażu pracy



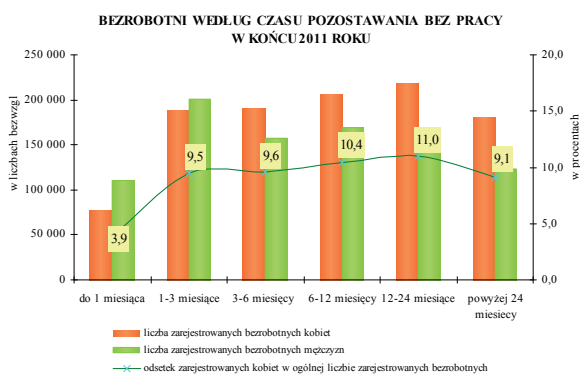
W strukturze bezrobotnych kobiet w końcu grudnia 2011 r. najliczniejszą populację stanowiły osoby bez stażu pracy – 235,2 tys. kobiet (22,2% ogółu bezrobotnych kobiet). Drugą grupą pod względem wielkości omawianego zjawiska były bezrobotne posiadające staż pracy od 1 do 5 lat – 242,4 tys. kobiet (22,9%), a następnie bezrobotne ze stażem do 1 roku – 179,4 tys. kobiet (16,9%). Kobiety posiadające 10–20 lat stażu pracy stanowiły 14,3% (151,4 tys. kobiet). Najmniej liczną populację stanowiły bezrobotne, które przepracowały 20–30 lat oraz 30 lat i więcej – odpowiednio 87,1 tys. kobiet (8,2%) oraz 21,4 tys. kobiet (2,0%).

Wśród bezrobotnych mężczyzn najliczniejszą populację stanowiły osoby ze stażem pracy od 1 do 5 lat (204 tys. osób, tj. 22,1%) oraz bez stażu pracy (159,2 tys. osób, tj. 17,3%). Najmniej liczną grupę stanowili mężczyźni z 30 letnim i dłuższym stażem pracy (46,3 tys. osób, tj. 5,0%).

W odniesieniu do stanu z końca 2010 r. wzrost liczby bezrobotnych kobiet odnotowano we wszystkich grupach bez względu na posiadany staż pracy, jedynym wyjątkiem były kobiety bez stażu pracy, gdzie odnotowano spadek o 2,6 tys. osób, tj. 1,1%. Największy bezwzględny wzrost odnotowano w grupie bezrobotnych kobiet ze stażem pracy od 1 do 5 lat (o 16,1 tys. osób, tj. o 7,1%) oraz w grupie kobiet posiadających staż pracy do 1 roku (o 10,4 tys. osób, tj. o 6,1%). Najniższy wzrost był wśród kobiet ze stażem pracy 30 lat i więcej – o 2,7 tys. osób, tj. o 14,7%. Wśród bezrobotnych mężczyzn wzrost odnotowano w grupie posiadających staż do 1 roku (o 0,8 tys.) i 30 lat i więcej (o 1,8 tys.). W pozostałych grupach ze względu na staż pracy liczba bezrobotnych mężczyzn zmniejszyła się.

### Bezrobotne kobiety i mężczyźni według czasu pozostawania bez pracy

W końcu 2011 r. wraz ze wzrostem czasu pozostawania bez pracy procentowy udział kobiet w danej grupie zwiększał się. Wśród bezrobotnych pozostających w ewidencji do 1 miesiąca kobiety stanowiły 41,2%, natomiast w grupie osób oczekujących na podjęcie zatrudnienia powyżej 24 miesięcy było 59,5% kobiet.

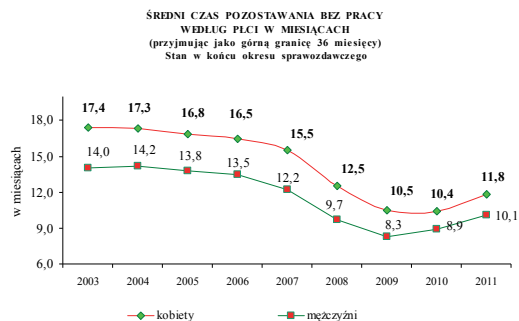


W końcu 2011 r. w ewidencji urzędów pracy najczęściej bo aż 218,5 tys. kobiet (tj. 20,6% bezrobotnych kobiet) pozostawało bez pracy od 12 do 24 miesięcy, natomiast najmniej było bezrobotnych kobiet pozostających bez pracy do 1 m-ca – 77,2 tys. osób (tj. 7,3% bezrobotnych kobiet). W stosunku do analogicznego okresu 2010 r. odnotowano spadek bezrobocia wśród kobiet w 3 grupach, największy wśród kobiet pozostających bez pracy od 1 do 3 miesięcy (o 34,4 tys. osób, tj. o 15,5%). Wzrost bezrobocia wśród kobiet odnotowano również

w 3 grupach, najwyższy wśród kobiet pozostających bez pracy powyżej 24 miesięcy. W końcu 2011 r. w tej grupie bezrobotnych kobiet zarejestrowanych było 180,6 tys. osób, tj. 17,0% ogółu zarejestrowanych kobiet. W stosunku do stanu z końca 2010 r. poziom bezrobocia w omawianej kategorii wzrósł o 38,6 tys. kobiet, czyli o 27,2%. Wśród bezrobotnych mężczyzn pozostających bez pracy powyżej 24 miesięcy odnotowano wzrost o 31,2 tys. osób w stosunku do stanu z końca 2010 r. (tj. o 34,1%).

Analiza średniego czasu pozostawania bez pracy pokazuje, że kobiety pozostają w ewidencji urzędów pracy o 1,7 miesiąca dłużej niż mężczyźni (tj. 11,8 m-ca wobec 10,1 m-ca). Należy zauważyć, że różnica w czasie pozostawania bez pracy kobiet i mężczyzn, zmniejszała się systematycznie do 2010 r., lecz w 2011 r. nieco wzrosła.

Opierając się na powyższych danych można stwierdzić, że kobiety są bardziej narażone na długotrwałe bezrobocie niż mężczyźni. Niższy wiek kobiet zarejestrowanych w urzędach pracy oraz wyższy poziom wykształcenia nie ułatwiają kobietom szybszego wychodzenia z bezrobocia.



## Bezrobotne kobiety i mężczyźni według Polskiej Klasyfikacji Działalności

Istotnym źródłem informacji o dokonujących się przemianach w gospodarce narodowej jest statystyka rynku pracy dotycząca bezrobotnych według Polskiej Klasyfikacji Działalności określająca przynależność ostatniego pracodawcy osoby bezrobotnej do odpowiedniej sekcji i sektora własności.

Wśród populacji bezrobotnych (zarówno kobiet jak i mężczyzn) dominują osoby, które pracowały przed nabyciem statusu bezrobotnego. W końcu 2011 r. zbiorowość ta wynosiła 1 588,3 tys. osób, z tego 825,0 tys. stanowiły kobiety (77,8% ogółu bezrobotnych kobiet) i 763,3 tys. mężczyźni (82,7% ogółu bezrobotnych mężczyzn).

W odniesieniu do stanu z końca 2010 r. populacja bezrobotnych kobiet poprzednio pracujących wzrosła o blisko 48,0 tys. osób, tj. o 6,2%, a liczba bezrobotnych kobiet dotychczas niepracujących (235,2 tys. osób) zmniejszyła się o 1,1% tj. o 2,6 tys. kobiet.

W liczbie bezrobotnych poprzednio pracujących kobiet w końcu 2011 r. – 131,7 tys. kobiet poprzednio pracowało w sektorze publicznym (16,0% poprzednio pracujących kobiet), a 564,4 tys. kobiet w sektorze prywatnym (68,4%). Wśród mężczyzn w sektorze publicznym pracowało 109,7 tys. osób (tj. 14,4% poprzednio pracujących mężczyzn), a w sektorze prywatnym – 519,7 tys. osób (tj. 68,1%).

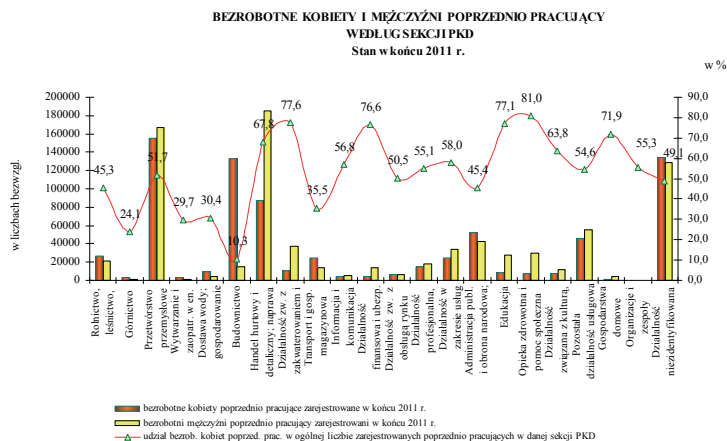
Wśród bezrobotnych poprzednio pracujących kobiet najliczniejszą grupę stanowiły kobiety, które przed zarejestrowaniem pracowały w zakładach pracy należących do sekcji handel hurtowy i detaliczny. Z tych zakładów pochodziło 184,6 tys. zarejestrowanych bezrobotnych kobiet, tj. 22,4% populacji bezrobotnych kobiet poprzednio pracujących. Z tej sekcji pochodziło 7,0 tys. kobiet zwolnionych z przyczyn dotyczących zakładu pracy, tj. 3,8% ogółu bezrobotnych kobiet poprzednio pracujących w sekcji handel hurtowy i detaliczny.

Druga pod względem liczebności grupa bezrobotnych kobiet pochodziła z zakładów pracy należących do sekcji przetwórstwo przemysłowe. Z zakładów tych pochodziło 166,5 tys. bezrobotnych kobiet (tj. 20,2% ogółu bezrobotnych kobiet poprzednio pracujących). W sekcji tej ze zwolnień z przyczyn dotyczących zakładu pracy pochodziło 10,6 tys. kobiet (tj. 6,4%).

Wśród bezrobotnych mężczyzn najwyższe były udziały poprzednio pracujących w przetwórstwie przemysłowym (20,4%), budownictwie (17,4%) oraz handlu hurtowym i detalicznym (11,5%).

Kobiety dominowały wśród poprzednio pracujących aż w 14 sekcjach PKD, najbardziej w sekcjach:

- opieka zdrowotna i pomoc społeczna 81,0% poprzednio pracujących w końcu 2011 r.;
- działalność związana z zakwaterowaniem i usługami gastronomicznymi 77,6%;
- edukacja 77,1%;
- działalność finansowa i ubezpieczeniowa 76,6%;
- gospodarstwa domowe zatrudniające pracowników; gospodarstwa domowe produkujące wyroby i świadczące usługi na własne potrzeby 71,9%.



Najniższy był udział bezrobotnych kobiet w sekcjach budownictwo (10,3%) oraz górnictwo i wydobywanie (24,1%).

**Zarejestrowani bezrobotni według Polskiej Klasyfikacji Działalności w końcu 2011 r.**

WYSZCZEGÓLNIENIE	Zarejestrowani bezrobotni w końcu 2011 r.		
	meżczyźni	kobiety	
	w liczbach	bezwzględnych	w % do ogółem
<b>Ogółem</b>	<b>922 472</b>	<b>1 060 204</b>	<b>53,5</b>
z tego:			
<b>dotychczas nie pracujący</b>	<b>159 150</b>	<b>235 219</b>	<b>59,6</b>
<b>poprzednio pracujący</b>	<b>763 322</b>	<b>824 985</b>	<b>51,9</b>
z tego w sekcjach:			
Rolnictwo, leśnictwo, łowiectwo i rybactwo	26 173	21 718	45,3
Górnictwo i wydobywanie	3 243	1 029	24,1
Przetwórstwo przemysłowe	155 767	166 496	51,7
Wytwarzanie i zaopatrywanie w energię elektr., gaz, parę wodną, gorącą wodę i powietrze do układów klimatyzacyjnych	2 878	1 215	29,7
Dostawa wody; gospodarowanie ściekami i odpadami oraz działalność związana z rekultywacją	10 037	4 384	30,4
Budownictwo	132 724	15 310	10,3
Handel hurt. i detal., naprawa pojazdów samoch., włączając motocykle	87 623	184 594	67,8
Działalność związana z zakwaterowaniem i usługami gastronomicznymi	10 876	37 584	77,6
Transport i gospodarka magazynowa	24 800	13 626	35,5
Informacja i komunikacja	3 989	5 246	56,8
Działalność finansowa i ubezpieczeniowa	4 277	13 984	76,6
Działalność związana z obsługą rynku nieruchomości	6 738	6 866	50,5
Działalność profesjonalna, naukowa i techniczna	14 515	17 781	55,1
Działalność w zakresie usług administrowania i działalność wspierająca	24 492	33 848	58,0
Administracja publ. i obrona narodowa; obowiązkowe zabezp. społeczne	51 744	43 018	45,4
Edukacja	8 314	28 056	77,1
Opieka zdrowotna i pomoc społeczna	7 065	30 119	81,0
Działalność związana z kulturą, rozrywką i rekreacją	6 917	12 205	63,8
Pozostała działalność usługowa	45 624	54 949	54,6
Gospodarstwa domowe zatrudniające pracowników; gospodarstwa domowe produkujące wyroby i świadczące usługi na własne potrzeby	1 518	3 877	71,9
Organizacje i zespoły eksterytorialne	96	119	55,3
Działalność niezidentyfikowana	133 912	128 961	49,1

Podstawę do zakwalifikowania bezrobotnego według rodzaju działalności wykonywanej w ostatnim miejscu pracy stanowi Polska Klasyfikacja Działalności wprowadzona rozporządzeniem Rady Ministrów z dnia 24 grudnia 2007 r. w sprawie Polskiej Klasyfikacji Działalności (Dz.U. Nr 251, poz. 1885, z 2009 r. Nr 59, poz. 489).

**Bezrobotne kobiety i mężczyźni według grup zawodów i specjalności**

W końcu 2011 r. wśród zarejestrowanych bezrobotnych 852,3 tys. kobiet oraz 753,3 tys. mężczyzn posiadało zawód (specjalność). W porównaniu do stanu z końca 2010 r. wśród kobiet z zawodem odnotowano wzrost o 39,9 tys. osób, tj. o 4,9%, natomiast wśród mężczyzn wystąpił spadek o 19,2 tys. osób, tj. o 2,5%.

W końcu 2011 r. udział bezrobotnych bez zawodu wyniósł 19,6% wśród bezrobotnych kobiet (tj. 207,9 tys. osób) i 18,3% wśród bezrobotnych mężczyzn (169,2 tys. osób). W grupie tej w stosunku do stanu z końca 2010 r. wśród kobiet odnotowano wzrost o 5,5 tys., tj. o 2,7%, a wśród mężczyzn o 1,7 tys., tj. o 1,0%.

Na rynku pracy trudności ze znalezieniem zatrudnienia mają przede wszystkim osoby o niskich kwalifikacjach zawodowych, ale napotyka je również specjaliści. Najliczniejszą kategorię stanowiły jednak kobiety z zawodami w grupie pracowników usług i sprzedawców, których było 269,9 tys. osób i stanowiły one 25,5% ogółu zarejestrowanych kobiet. Natomiast wśród mężczyzn dominowały osoby posiadające zawody z grupy robotnicy przemysłowi i rzemieślnicy – 331 tys. osób, tj. 35,9% bezrobotnych mężczyzn.

Kobiety dominowały wśród bezrobotnych posiadających zawody z grup:

- pracownicy usług i sprzedawcy – 79,1% bezrobotnych w tej grupie stanowiły kobiety;
- pracownicy biurowi – 72,7%;

**Ministerstwo Pracy i Polityki Społecznej**  
**Departament Rynku Pracy**

- specjaliści – 69,7%;
- rolnicy, ogrodnicy, leśnicy i rybacy – 59,2%;
- technicy i inny średni personel – 59,0.

**Ranking 15 zawodów wg malejącej liczby bezrobotnych kobiet w końcu 2011 r.**

Zawód	Zarejestrowani bezrobotni ogółem		w tym zarejestrowane bezrobotne kobiety		
	w liczbach bezwzgl.	ran-king	w liczbach bezwzgl.	ran-king	w % do ogółu bezrob.
<b>Ogółem</b>	<b>1 982 676</b>		<b>1 060 204</b>		<b>53,5</b>
<b>Bez zawodu</b>	<b>377 030</b>		<b>207 871</b>		<b>55,1</b>
<b>Posiadający zawody</b>	<b>1 605 646</b>		<b>852 333</b>		<b>53,1</b>
w tym:					
Sprzedawca	157 681	1	142 254	1	90,2
Technik ekonomista	42 575	3	36 873	2	86,6
Krawiec	34 194	5	33 438	3	97,8
Kucharz	32 375	8	26 176	4	80,9
Szwaczka	23 927	10	23 667	5	98,9
Sprzątaczką biurową	22 361	12	21 778	6	97,4
Technik prac biurowych	21 796	13	19 083	7	87,6
Fryzjer	17 775	14	17 123	8	96,3
Robotnik gospodarczy	35 898	4	13 626	9	38,0
Robotnik pomocniczy w przemyśle przetwórczym	23 652	11	13 528	10	57,2
Ekonomista	16 920	16	12 761	11	75,4
Kucharz małej gastronomii	17 042	15	11 428	12	67,1
Technik żywienia i gospodarstwa domowego	13 723	23	11 096	13	80,9
Cukiernik	14 968	21	10 969	14	73,3
Kelner	12 539	27	10 782	15	86,0

Cztery na dziesięć bezrobotnych kobiet posiadało jeden z 15 zawodów wymienionych w powyższym rankingu, łącznie 404,6 tys. bezrobotnych kobiet. Są to równocześnie zawody zdominowane przez kobiety. Wśród bezrobotnych szwaczek aż 98,9% stanowiły kobiety, wśród krawców 97,8%, a wśród sprzątarek biurowych 97,4%.

W rankingu zawodów bezrobotnych kobiet pierwsze miejsce pod względem liczebności zajmowali sprzedawcy 142,3 tys. osób. Natomiast pierwsze miejsce wśród zawodów nierobotniczych zajął technik ekonomista (36,9 tys. bezrobotnych kobiet w tym zawodzie).

**Ranking 15 zawodów wg malejącej liczby bezrobotnych mężczyzn w końcu 2011 r.**

Zawód	Zarejestrowani bezrobotni ogółem		w tym zarejestrowani bezrobotni mężczyźni		
	w liczbach bezwzgl.	ran-king	w liczbach bezwzgl.	ran-king	w % do ogółu bezrob.
<b>Ogółem</b>	<b>1 982 676</b>		<b>922 472</b>		<b>46,5</b>
<b>Bez zawodu</b>	<b>377 030</b>		<b>169 159</b>		<b>44,9</b>
<b>Posiadający zawody</b>	<b>1 605 646</b>		<b>753 313</b>		<b>46,9</b>
w tym:					
Ślusarz	42 998	2	41 364	1	96,2
Murarz	33 555	6	33 462	2	99,7
Robotnik budowlany	32 420	7	32 114	3	99,1
Technik mechanik	24 544	9	22 867	4	93,2
Robotnik gospodarczy	35 898	4	22 272	5	62,0
Sprzedawca	157 681	1	15 427	6	9,8
Mechanik samochodów osobowych	15 102	19	15 063	7	99,7
Mechanik pojazdów samochodowych	15 064	20	15 040	8	99,8
Stolarz	15 665	18	14 647	9	93,5
Magazynier	16 190	17	11 926	10	73,7
Piekarz	14 886	22	11 311	11	76,0
Tokarz w metalu	13 210	25	11 243	12	85,1
Robotnik pomocniczy w przemyśle przetwórczym	23 652	11	10 124	13	42,8
Kierowca samochodu osobowego	9 620	34	9 606	14	99,9
Malarz budowlany	10 707	30	9 445	15	88,2

**Ministerstwo Pracy i Polityki Społecznej**  
**Departament Rynku Pracy**

W końcu 2011 r. najwięcej bezrobotnych mężczyzn posiadało zawód ślusarza (41,4 tys.), murarza (33,5 tys.) oraz robotnika budowlanego (32,1 tys.).

W rankingu 15 zawodów o najwyższej liczbie bezrobotnych mężczyzn zarejestrowanych było 276 tys. mężczyzn i stanowili oni 29,9% bezrobotnych mężczyzn. W grupie tej znalazło się wiele zawodów zdominowanych przez mężczyzn np. kierowca samochodu osobowego (99,9% bezrobotnych w tym zawodzie stanowili mężczyźni), mechanik pojazdów samochodowych (99,8%), murarz (99,7%), czy mechanik samochodów osobowych (99,7%).

Podkreślić należy, że w wymienionym rankingu nie znalazł się żaden zawód z grupy specjalistów.

Biorąc pod uwagę liczbę bezrobotnych kobiet zarejestrowanych w końcu 2011 r. w wielkich grupach zawodowych zauważamy, że w stosunku do stanu z końca 2010 r. tylko w grupie rolnicy, ogrodnicy, leśnicy i rybacy odnotowano spadek (o 0,4 tys. osób, tj. o 1,6%). W pozostałych wielkich grupach zawodowych był wzrost, największy w grupie pracownicy usług osobistych i sprzedawcy (o 20,7 tys. osób, tj. o 8,3%). Wśród mężczyzn spadek odnotowano w 5 grupach, największy w grupie robotnicy przemysłowi i rzemieślnicy (o 13,5 tys. osób, tj. o 3,9%), najwyższy wzrost był natomiast wśród przedstawicieli władz publicznych, wyższych urzędników i kierowników (o 0,7 tys. osób, tj. o 14,3%).

**Opracowano:**

*Wydział Analiz i Statystyki (JMŁ, WK)*