

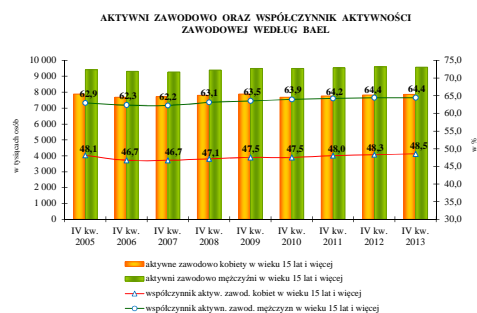
SYTUACJA KOBIET I MĘŻCZYŹN NA RYNKU PRACY W 2013 ROKU

I. Aktywność ekonomiczna na podstawie Badania Aktywności Ekonomicznej Ludności¹

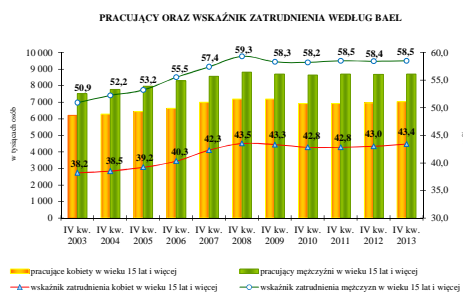
Zgodnie z wynikami BAEL kobiety niezmiennie stanowią około 52% ogółu ludności w wieku 15 lat i więcej. Natomiast wśród aktywnych zawodowo stanowią one przeszło 45%, a wśród biernych zawodowo jest ponad 61% kobiet.

Ludność w wieku produkcyjnym stanowią kobiety w wieku 18-59 lat oraz mężczyźni w wieku 18-64 lata. Osoby do 17 roku życia są zaliczane do grupy w wieku przedprodukcyjnym, zaś kobiety w wieku 60 lat i więcej oraz mężczyźni w wieku 65 lat i więcej zaliczani są do grupy w wieku poprodukcyjnym.

W IV kwartale 2013 r. liczba aktywnych zawodowo kobiet wyniosła 7 854 tys. osób i w porównaniu z IV kwartałem 2012 r. zwiększyła się o 36 tys. osób, podczas gdy wśród mężczyzn odnotowano spadek o 17 tys. osób do poziomu 9 559 tys. osób.



Współczynnik aktywności zawodowej osób w wieku 15 lat i więcej wyniósł 56,1%, przy czym współczynnik ten dla kobiet wynosił 48,5%, a dla mężczyzn 64,4%. W porównaniu z IV kwartałem 2012 r. współczynnik aktywności zawodowej kobiet zwiększył się o 0,2 p. p, a mężczyzn nie zmienił się.

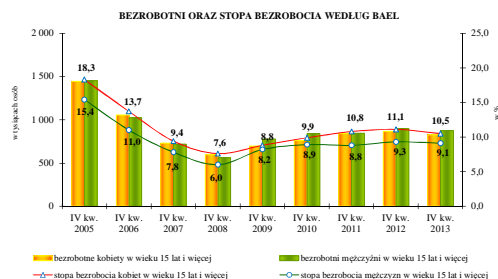


W IV kwartale 2013 r. wskaźnik zatrudnienia (udział ludności pracującej w ogólnej liczbie ludności w wieku 15 lat i więcej) wyniósł 50,6%, przy czym wskaźnik ten dla kobiet wynosił 43,4%, natomiast dla mężczyzn 58,5%. W porównaniu z IV kwartałem 2012 r. wskaźnik zatrudnienia wzrósł w populacji mężczyzn o 0,1 p. p., natomiast dla kobiet wzrósł o 0,4 p. p.

natomiast dla kobiet wzrósł o 0,4 p. p.

Posiadanie pracy deklarowało 7 027 tys. kobiet, tj. o 73 tys. osób więcej niż w IV kwartale 2012 r., oraz 8 686 tys. mężczyzn, tj. o 4 tys. osób więcej.

Bezrobocie osiągnęło poziom 1 700 tys. osób (spadek o 57 tys. osób, tj. o 3,2% w porównaniu do IV kwartału 2012 r.), z tego bezrobotnymi pozostawało 873 tys. mężczyzn i 827 tys. kobiet. Kobiety stanowiły 48,6% bezrobotnych wg BAEL.



Stopa bezrobocia kobiet jest wyższa niż stopa bezrobocia mężczyzn. Kobiety trudniej jest powrócić do pracy zwłaszcza po dłuższej przerwie związanej z urlopem macierzyńskim bądź wychowawczym. W trudniejszej sytuacji są również kobiety poszukujące pracy po raz pierwszy.

¹ Kwartalna informacja o rynku pracy - IV kwartał 2013 r., GUS, Warszawa 2014 r.

Od III kw. 2012 r. do uogólniania wyników badania BAEL na populację generalną zastosowano dane o ludności Polski w wieku 15 lat i więcej, pochodzące z bilansów opracowanych na podstawie wyników Narodowego Spisu Powszechnego Ludności i Mieszkań 2011. Nastąpiły również zmiany metodologiczne, mające na celu dostosowanie populacji objętej badaniem do zaleceń Eurostat. W związku z wprowadzonymi zmianami prezentowane wyniki BAEL nie są w pełni porównywalne z wynikami badań z lat poprzedzających 2010 r.

Ministerstwo Pracy i Polityki Społecznej
Departament Rynku Pracy

Stopa bezrobocia w omawianym okresie wyniosła 9,8%, przy czym stopa bezrobocia kobiet wynosiła 10,5%, natomiast mężczyzn 9,1%. W porównaniu z IV kwartałem 2012 r. stopa bezrobocia ogółem zmalała o 0,3 p. p., wśród kobiet spadek wyniósł 0,6 p. p., a wśród mężczyzn wskaźnik ten zmalał o 0,2 p. p.

W IV kwartale 2013 r., wśród biernych zawodowo przeważały kobiety 8 326 tys. osób, tj. 61,1% ogółu biernych zawodowo (13 621 tys. osób). Mężczyźni stanowili 38,9% (5 295 tys. osób) ogółu osób biernych zawodowo.

Główną przyczyną bierności zawodowej zarówno dla kobiet jak i dla mężczyzn była emerytura, następnie nauka i uzupełnianie kwalifikacji, oraz obowiązki rodzinne i związane z prowadzeniem domu. Kolejną przyczyną była choroba lub niepełnosprawność, oraz zniechęcenie bezskutecznością poszukiwania pracy.

II. Bezrobocie rejestrowane²

Struktura bezrobocia według płci

W latach 2003-2007 zdecydowanie szybciej zmniejszała się liczba bezrobotnych mężczyzn niż kobiet, co miało swoje odzwierciedlenie we wzroście odsetka kobiet wśród ogółu zarejestrowanych (z 51,2% w końcu 2002 r. do 58,2% w końcu 2007 r.). W kolejnych dwóch latach wskaźnik ten zmniejszał się, ale w 2010 r. i 2011 r. ponownie wzrósł. Od 2012 r. ponownie notowano spadek do poziomu 51,0% w końcu 2013 r. Wart zauważenia jest fakt, że w okresach pogorszenia sytuacji na rynku pracy niekorzystne zmiany częściej dotyczą mężczyzn, tj. szybciej rośnie liczba bezrobotnych mężczyzn, a tym samym zwiększa się ich udział wśród zarejestrowanych bezrobotnych.

W końcu 2013 r., w urzędach pracy zarejestrowanych było 1 099,5 tys. bezrobotnych kobiet (tj. o 0,3 tys. kobiet więcej niż w końcu 2012 r.) oraz 1 058,4 tys. mężczyzn (wzrost o 20,8 tys. mężczyzn). Przy wzroście liczby bezrobotnych ogółem o 1,0% liczba bezrobotnych kobiet zwiększyła się nieznacznie, natomiast wśród mężczyzn odnotowano wzrost o 2,0%.

Na 100 bezrobotnych mężczyzn przypadały 104 bezrobotne kobiety, wobec 106 przed rokiem i aż 140 w końcu 2007 r.

Osoby poprzednio pracujące stanowiły w końcu 2013 r. – 81,8% ogółu zarejestrowanych. Wśród bezrobotnych kobiet było 79,7% poprzednio pracujących, a wśród mężczyzn 83,9%. Wpłynęło to na niższy udział osób uprawnionych do zasiłku dla bezrobotnych zarejestrowanych kobiet.

W końcu 2013 r. prawo do zasiłku posiadało 138,0 tys. kobiet (tj. 12,6% ogółu zarejestrowanych kobiet) oraz 159,8 tys. mężczyzn (tj. 15,1% ogółu zarejestrowanych mężczyzn).

Kobiety poprzednio pracujące zwolnione z przyczyn dotyczących zakładu pracy w liczbie 59,2 tys. osób stanowiły w końcu 2013 r. 6,8% ogółu kobiet poprzednio pracujących, i było ich o 12,6 tys. osób więcej w porównaniu do końca 2012 r. Wśród poprzednio pracujących mężczyzn udział zwolnionych z przyczyn dotyczących zakładu pracy wyniósł 6,1%, a ich liczba wzrosła o 13,1 tys. osób.

Bilans bezrobotnych według płci

W 2013 r. w urzędach pracy zarejestrowało się 1 286,0 tys. kobiet i 1 423,4 tys. mężczyzn. Poziom rejestracji w omawianym roku w stosunku do 2012 r. był wyższy wśród bezrobotnych kobiet o 30,0 tys. osób (tj. 2,4%), a wśród bezrobotnych mężczyzn o 24,5 tys. osób (tj. 1,8%).

² Dane pochodzą z miesięcznego sprawozdania MPiPS-01 o rynku pracy oraz załącznika 1 „Bezrobotni oraz poszukujący pracy wg czasu pozostawania bez pracy, wieku, poziomu wykształcenia i stażu pracy”, załącznika 2 „Bezrobotni według rodzaju działalności ostatniego miejsca pracy, poszukujący pracy oraz wolne miejsca pracy i miejsca aktywizacji zawodowej” i załącznika 3 „Bezrobotni oraz wolne miejsca pracy i miejsca aktywizacji zawodowej według zawodów i specjalności”. Dane dotyczące bezrobocia rejestrowanego różnią się od wielkości pochodzących z reprezentacyjnego Badania Aktywności Ekonomicznej Ludności. Zasadniczym tego powodem są różnice metodologiczne, jak np. różny wiek bezrobotnych przyjęty w obu sytuacjach.

Ministerstwo Pracy i Polityki Społecznej Departament Rynku Pracy

Podstawowym składnikiem napływu były ponowne rejestracje. W 2013 r. po raz kolejny zarejestrowało się 1 017,5 tys. bezrobotnych kobiet (79,1% ogółu nowo zarejestrowanych bezrobotnych kobiet), natomiast po raz pierwszy zarejestrowało się 268,6 tys. kobiet (20,9%). Wśród mężczyzn po raz kolejny zarejestrowało się 1 133,0 tys. osób (79,6%), a po raz pierwszy 290,4 tys. osób (20,4%).

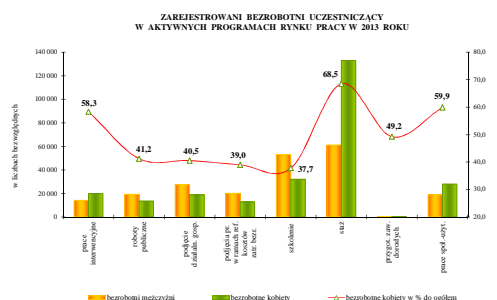
W kategorii rejestrujących się bezrobotnych kobiet przeważały osoby zamieszkałe w miastach (753,2 tys. kobiet, tj. 58,6% ogółu zarejestrowanych w 2013 r. kobiet). Natomiast napływ kobiet zamieszkałych na wsi ukształtował się na poziomie 532,8 tys. kobiet.

Kobiet poprzednio pracujących zarejestrowało się 1 012,0 tys. i stanowiły one 78,7% nowozarejestrowanych bezrobotnych kobiet, natomiast poprzednio pracujących mężczyzn zarejestrowało się 1 161,4 tys. (tj. 81,6% nowozarejestrowanych bezrobotnych mężczyzn).

W 2013 r. zarejestrowało się 292,2 tys. kobiet, które nabyły prawo do zasiłku (tj. o 9,8% mniej niż w 2012 r.) oraz 325,6 tys. mężczyzn (tj. o 1,6% mniej).

W 2013 r. z ewidencji urzędów pracy wyłączono 2 688,2 tys. osób, z tego 1 285,6 tys. kobiet i 1 402,5 tys. mężczyzn. Wśród kobiet w porównaniu do roku 2012 odnotowano wzrost odpływu o 68,6 tys. osób (o 5,6%), natomiast wśród mężczyzn odpływ wzrósł o 118,8 tys. osób (tj. o 9,3%).

Główną składową bilansu odpływu zarówno wśród kobiet jak i mężczyzn, była liczba osób podejmujących pracę oraz liczba osób wyłączonych z powodu niepotwierdzenia gotowości do pracy. Kobiety stanowiły 49,7% w liczbie podejmujących pracę i 36,5% w liczbie osób, które nie potwierdziły gotowości do pracy.



W 2013 r. z powodu podjęcia pracy z ewidencji wyłączono 628,0 tys. kobiet, tj. o 75,9 tys. kobiet więcej niż w 2012 r., natomiast wśród mężczyzn pracę podjęło 634,8 tys. osób (tj. o 90,6 tys. osób więcej). Prace niesubsydiowane podjęło 561,3 tys. kobiet (wzrost o 70,7 tys. osób, tj. o 14,4%), natomiast 66,8 tys. kobiet podjęło prace subsydiowane (wzrost o 5,1 tys. osób, tj. o 8,4%). Liczba bezrobotnych kobiet, które podjęły zatrudnienie w ramach prac interwencyjnych wyniosła 19,8 tys. osób, natomiast roboty publiczne rozpoczęło 13,4 tys. kobiet.

Działalność gospodarczą rozpoczęło 18,7 tys. kobiet, a w ramach refundacji kosztów zatrudnienia bezrobotnego pracę podjęło 12,9 tys. kobiet. Szkolenie w omawianym okresie rozpoczęło 32,0 tys. kobiet, staż 133,0 tys. kobiet, natomiast przygotowanie zawodowe – 0,2 tys. kobiet, zaś prace społecznie użyteczne – 27,8 tys. kobiet. Rozpoczęło realizację indywidualnego programu zatrudnienia socjalnego lub podpisało kontrakt socjalny 3,8 tys. kobiet, natomiast 19,4 tys. kobiet odmówiło bez uzasadnionej przyczyny przyjęcia propozycji odpowiedniej pracy lub innej formy pomocy.

Wśród mężczyzn prace niesubsydiowane w 2013 r. podjęło 551,9 tys. osób (wzrost o 85,3 tys. osób), zaś 82,9 tys. mężczyzn podjęło prace subsydiowane (wzrost o 5,3 tys. osób). Liczba bezrobotnych mężczyzn, którzy podjęli zatrudnienie w ramach prac interwencyjnych wyniosła 14,1 tys. osób, natomiast roboty publiczne rozpoczęło 19,1 tys. mężczyzn. Działalność gospodarczą rozpoczęło 27,4 tys. mężczyzn, a w ramach refundacji kosztów zatrudnienia bezrobotnego pracę podjęło 20,2 tys. mężczyzn. Szkolenie rozpoczęło 52,9 tys. mężczyzn, a prace społecznie użyteczne 18,7 tys. mężczyzn. Rozpoczęło realizację indywidualnego programu zatrudnienia socjalnego lub podpisało kontrakt socjalny 2,5 tys. mężczyzn, a 29,4 tys. mężczyzn odmówiło bez uzasadnionej przyczyny przyjęcia propozycji odpowiedniej pracy lub innej formy pomocy.

Łącznie w roku 2013 z aktywnych programów rynku pracy skorzystało 259,9 tys. kobiet, tj. 54,6% ogółu bezrobotnych, którzy uczestniczyli w aktywnych programach i 215,8 tys. mężczyzn. Kobiety zdecydowanie dominowały wśród uczestników staży (68,5%), ale również prac społecznie użytecznych (59,9%) i prac interwencyjnych (58,3%).

Niepotwierdzenie gotowości do pracy jest obok podejmowania zatrudnienia drugą najczęstszą przyczyną wyłączenia z rejestru bezrobotnych. W 2013 r. z tego powodu wyrejestrowano

**Ministerstwo Pracy i Polityki Społecznej
Departament Rynku Pracy**

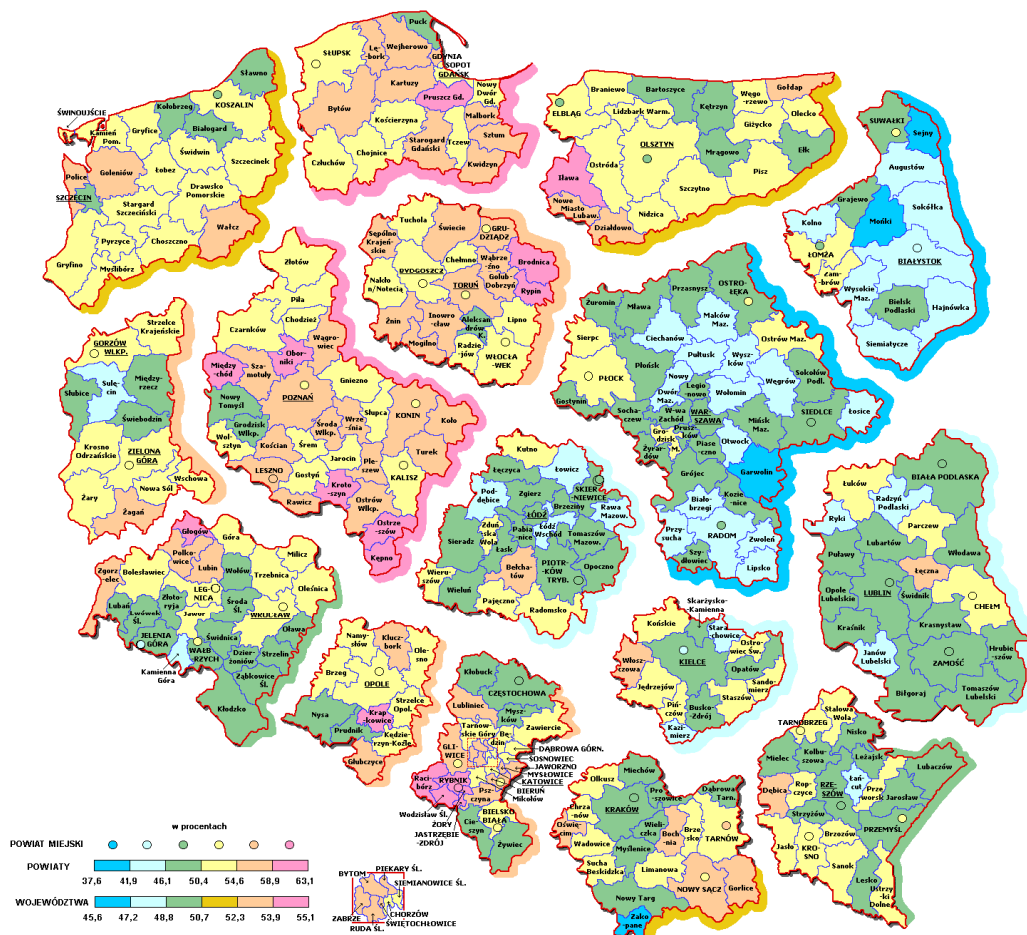
265,1 tys. kobiet (tj. o 17,2 tys. kobiet mniej niż w 2012 r.) oraz 461,1 tys. mężczyzn (tj. o 2,3 tys. osób więcej).

Poza wskazanymi powyżej przyczynami wyłączeń z ewidencji bezrobotnych w 2013 r., dobrowolnie zrezygnowało ze statusu bezrobotnego 85,3 tys. kobiet oraz 57,0 tys. mężczyzn. Z powodu nabycia praw emerytalnych lub rentowych z ewidencji urzędów pracy wyłączone 13,8 tys. kobiet oraz 14,7 tys. mężczyzn, z powodu uprawnień do świadczenia przedemerytalnego - 25,4 tys. kobiet i 14,3 tys. mężczyzn, a z powodu podjęcia nauki - 5,7 tys. kobiet i 3,7 tys. mężczyzn. Ukończenie 60 roku życia było przyczyną utraty statusu bezrobotnego przez 6,0 tys. kobiet, a ukończenie 65 r. ż. przez 3,4 tys. mężczyzn.

Terytorialne zróżnicowanie

Od lat wysoki pozostaje stopień terytorialnego zróżnicowania bezrobocia w Polsce. Jest to wynikiem nierównomiernego rozwoju społeczno-gospodarczego regionów oraz ich położenia geograficznego.

**UDZIAŁ BEZROBOTNYCH KOBIEC W OGÓLNEJ LICZBIE ZAREJESTROWANYCH
BEZROBOTNYCH WEDŁUG STANU W KOŃCU 2013 R.**



Wyszczególnienie	Poziom województw		Poziom powiatów	
	2012 r.	2013 r.	2012 r.	2013 r.
Najwyższa wartość w %	55,0	55,1	66,1	63,1
Najniższa wartość w %	45,9	45,6	39,0	37,6
Różnica pomiędzy wartością najwyższą i najniższą w punktach procentowych	9,1	9,5	27,1	25,5

Ministerstwo Pracy i Polityki Społecznej Departament Rynku Pracy

W końcu 2013 r. odsetek bezrobotnych kobiet w stosunku do ogółu zarejestrowanych w danym województwie kształtował się w przedziale od 45,6% w województwie podlaskim do 55,1% w województwie wielkopolskim - rozpiętość tego wskaźnika wyniosła 9,5 p. p. (w 2012 r. - 9,1 p. p.).

W końcu 2013 r. najwyższa liczba bezrobotnych kobiet znajdowała się w ewidencji urzędów pracy w województwach, w których znajdowało się też najwięcej zarejestrowanych bezrobotnych ogółem, tj. mazowieckim (133,8 tys. kobiet) oraz śląskim (111,1 tys. kobiet).

Najmniej bezrobotnych kobiet występowało w województwach opolskim (27,0 tys. kobiet), lubuskim (31,6 tys. kobiet) i podlaskim (32,3 tys. kobiet). Województwa te charakteryzują się również najniższym poziomem bezrobocia ogółem.

W końcu 2013 r. w stosunku do końca 2012 r. odnotowano spadek bezrobocia wśród kobiet w 8 województwach. Najwyższy spadek w liczbach bezwzględnych miał miejsce w województwach: dolnośląskim o 2,5 tys. osób (3,1%), wielkopolskim o 1,5 tys. osób (1,8%) oraz śląskim o 1,2 tys. osób (1,1%). Najwyższy wzrost natomiast odnotowano w mazowieckim 3,8 tys. osób (2,9%) i świętokrzyskim o 1,3 tys. osób (3,0%).

W przypadku powiatów odsetek bezrobotnych kobiet kształtował się w przedziale od 37,6% w powiecie garwolińskim do 63,1% w powiecie kępińskim, a więc rozpiętość tego wskaźnika wyniosła 25,5 p. p. Najwięcej powiatów o najwyższych udziałach bezrobotnych kobiet w ogółem zarejestrowanych znajduje się w województwach śląskim, wielkopolskim i dolnośląskim, zaś w najlepszej sytuacji pozostają bezrobotne kobiety w województwach łódzkim, podlaskim i mazowieckim.

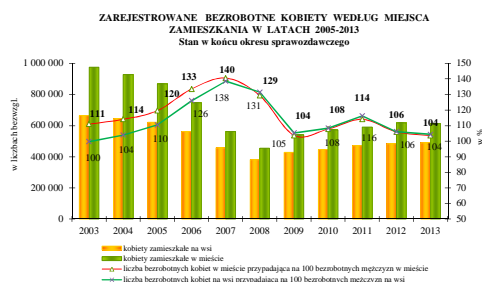
W 205 powiatach odsetek bezrobotnych kobiet w liczbie bezrobotnych ogółem był wyższy lub równy średniej krajowej (51,0%), a w 175 powiatach był od niej niższy.

Najwyższe odsetki bezrobotnych kobiet, tj. powyżej 63% odnotowano w powiecie kępińskim (63,1%) i M. Żory (63,0%).

Bezrobocie wśród mieszkańców wsi

W strukturze bezrobocia osób zamieszkałych na wsi, podobnie jak w miastach dominują kobiety. W końcu 2013 r. w ewidencji bezrobotnych znajdowało się 487,5 tys. kobiet zamieszkałych na wsi (44,3% ogółu zarejestrowanych kobiet) oraz 467,4 tys. mężczyzn (44,2% ogółu zarejestrowanych mężczyzn).

W odniesieniu do stanu z końca 2012 r. subpopulacja bezrobotnych kobiet zamieszkałych na wsi zwiększyła się o 4,4 tys. osób, tj. o 0,9%, a wśród mężczyzn odnotowano wzrost o 11,5 tys. osób, tj. 2,5%.



Procentowy udział bezrobotnych kobiet zamieszkałych na wsi w ogólnej liczbie bezrobotnych tej subpopulacji wyniósł 51,1% i był o 0,3 p. p. niższy niż w końcu 2012 r.

W końcu 2013 r. na 100 bezrobotnych mężczyzn zamieszkałych na wsi przypadały 104 bezrobotne kobiety zamieszkałe na wsi, identyczny wskaźnik odnotowano w mieście.

Wśród bezrobotnych zamieszkałych na wsi w końcu 2013 r. 54,0 tys. kobiet oraz 71,6 tys. mężczyzn posiadało prawo do zasiłku.

Według stanu na koniec 2013 r. - 28,1 tys. bezrobotnych kobiet zamieszkałych na wsi posiadało gospodarstwo rolne, tj. 5,8% bezrobotnych kobiet w tej subpopulacji. Natomiast wśród mężczyzn zamieszkałych na wsi gospodarstwo rolne posiadało 27,7 tys. osób, tj. 5,9% bezrobotnych mężczyzn w tej populacji.

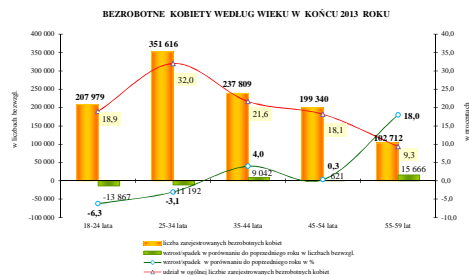
W końcu 2013 r. najwięcej bezrobotnych kobiet zarejestrowanych było na obszarach wiejskich następujących województw: mazowieckiego - 56,9 tys. kobiet (46,4% ogółu bezrobotnych zamieszkałych na wsi w województwie mazowieckim), podkarpackiego - 48,6 tys. kobiet (49,9%) i małopolskiego - 47,1 tys. kobiet (52,1%). Najmniej bezrobotnych miesz-

Ministerstwo Pracy i Polityki Społecznej Departament Rynku Pracy

kanek wsi znajdowało się w ewidencji urzędów pracy w województwach: podlaskim – 11,0 tys. kobiet (44,4%), opolskim – 12,5 tys. kobiet (53,3%) oraz lubuskim – 14,0 tys. kobiet (53,4%).

Wśród mężczyzn najwięcej bezrobotnych zarejestrowanych było w województwie mazowieckim 65,6 tys. osób (53,6% ogółu bezrobotnych zamieszkałych na wsi w województwie mazowieckim), natomiast najmniej w opolskim 11,0 tys. osób (46,7%). Rozkład ten wynika przede wszystkim z rozkładu liczby ludności.

Bezrobotne kobiety i mężczyźni według wieku

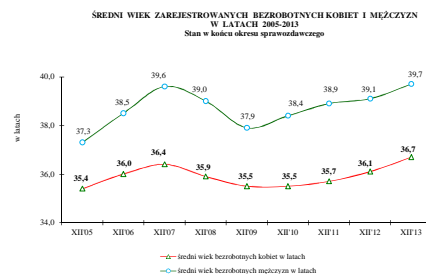


Według stanu w końcu 2013 r. wzrost liczby zarejestrowanych bezrobotnych kobiet według wieku w porównaniu do stanu z końca 2012 r. odnotowano w 3 grupach wiekowych, najwyższy wśród kobiet w wieku 55-59 lat (o 15,7 tys. osób, tj. o 18,0%). Spadek odnotowano natomiast wśród kobiet w wieku 18-24 lata (o 13,9 tys. osób, tj. o 6,3%) oraz w wieku 25-34 lata (o 11,2 tys. osób, tj. o 3,1%).

Podobna sytuacja miała miejsce wśród bezrobotnych mężczyzn. Najwyższy spadek odnotowano w najmłodszej grupie wiekowej (o 9,3 tys. osób, tj. o 4,6%), najwyższy zaś wzrost był wśród mężczyzn w wieku 60-64 lata (o 13,5 tys. osób, tj. o 22,8%).

Zauważyć należy, że kobiety dominują w 3 grupach wiekowych, tj. w wieku 18-24 lata – (51,9% ogółu bezrobotnych w tej grupie wiekowej), 25-34 lata (57,3%), oraz 34-44 lata (54,7%).

Do 2007 r. systematycznie wzrastał średni wiek zarówno bezrobotnych kobiet jak i mężczyzn. Lata 2008-2009 przyniosły zmianę tendencji, lecz już w końcu 2010 r. odnotowano wzrost średniego wieku bezrobotnych do 36,9 lat (dla kobiet 35,5 roku, dla mężczyzn 38,4 roku), i wzrost ten utrzymał się w kolejnych latach. W 2013 r. średni wiek wśród ogółem bezrobotnych wzrósł do 38,2 roku, dla kobiet do 36,7 roku, a dla mężczyzn do 39,7 roku. Mimo faktu, że bezrobotne kobiety są młodsze niż mężczyźni oraz lepiej wykształcone, we wszystkich grupach bez względu na wiek dłużej pozostają w ewidencji urzędów pracy. W końcu 2013 r. średni czas pozostawania bez pracy dla bezrobotnych ogółem wyniósł 12,2 m-ca (13 m-cy dla kobiet i 11,3 m-ca dla mężczyzn). Najniższy średni czas pozostawania bez pracy dotyczył bezrobotnych w wieku 18-24 lata (9,3 m-ca dla kobiet i 7,3 m-ca dla mężczyzn) i wraz z wiekiem wskaźnik ten systematycznie wzrastał. Wśród osób w wieku 55-59 lat wyniósł 14,5 m-ca dla kobiet i 13,8 m-ca dla mężczyzn, natomiast dla mężczyzn w wieku 60-64 lata wyniósł 15,7 m-ca.



Bezrobotne kobiety i mężczyźni według poziomu wykształcenia

Analizując strukturę bezrobotnych według poziomu wykształcenia w ostatnich latach można zauważyć dynamiczny wzrost liczby bezrobotnych legitymujących się dyplomami wyższych uczelni (wzrost ten notowany jest w zasadzie z roku na rok już od 1998 r.). W końcu 1998 r. odsetek bezrobotnych z wyższym wykształceniem wynosił 1,6%, zaś w końcu 2013 r. 12,0%. Podobna tendencja jest wśród kobiet – w końcu 1998 r. odsetek bezrobotnych kobiet z wyższym wykształceniem wynosił 1,8% natomiast w końcu 2013 r. – 15,8%. Wśród mężczyzn zaś udział ten zwiększył się z 1,4% do 8,0%.

Wykształcenie to zasadniczy element wpływający na czas poszukiwania zatrudnienia. W końcu 2013 r. średni czas pozostawania bez pracy zarejestrowanych był zróżnicowany ze względu na poziom wykształcenia. Dla bezrobotnych kobiet z wykształceniem wyższym wynosił on 10,6 m-ca, a dla mężczyzn 9,9 m-ca. Kobiety z wykształceniem zasadniczym

Ministerstwo Pracy i Polityki Społecznej
Departament Rynku Pracy

zawodowym średnio poszukiwały zatrudnienia 14 m-cy, natomiast mężczyźni wyraźnie krócej, bo 11,6 m-ca. Najgorsza sytuacja była wśród poszukujących zatrudnienia z wykształceniem gimnazjalnym i poniżej, w której to grupie kobiety średnio szukały pracy 14,5 m-ca, a mężczyźni 12,1 m-ca.

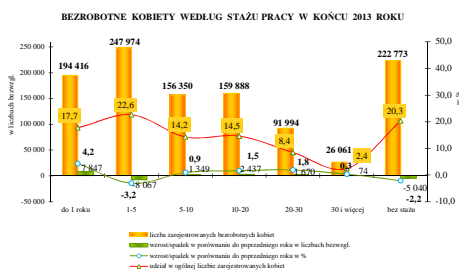
Powyższe miało miejsce mimo faktu, że bezrobotne kobiety są lepiej wykształcone od mężczyzn. W końcu 2013 r. wykształceniem wyższym legitymowało się 15,8% zarejestrowanych kobiet (tj. 174,1 tys. osób) i 8,0% zarejestrowanych mężczyzn (84,7 tys. osób). Wykształcenie policealne i średnie zawodowe posiadało 25,1% kobiet (275,8 tys. kobiet) i 18,9% mężczyzn (200,2 tys. osób), natomiast średnie ogólnokształcące 13,4% bezrobotnych kobiet (147,9 tys. kobiet) oraz 7,6% bezrobotnych mężczyzn (81,0 tys. osób). W urzędach pracy zarejestrowanych było 252,6 tys. kobiet z wykształceniem zasadniczym zawodowym (23,0%) i 249,0 tys. kobiet z wykształceniem gimnazjalnym i poniżej (22,7%). Wśród bezrobotnych mężczyzn 33,4% posiadało wykształcenie zasadnicze zawodowe (353,0 tys. osób), a 32,1% gimnazjalne i poniżej (339,5 tys. osób).

Najwyższy udział bezrobotnych kobiet w liczbie bezrobotnych ogółem w danej kategorii odnotowano wśród osób z wykształceniem wyższym (67,3%) oraz średnim ogólnokształcącym (64,6%), najniższy zaś wśród osób z wykształceniem zasadniczym zawodowym (41,7%). Wysoki jest również udział kobiet wśród bezrobotnych z wykształceniem policealnym i średnim zawodowym (57,9%). Świadczy to niezbicie, że bezrobotne kobiety są lepiej wykształcone od bezrobotnych mężczyzn, ale nie zwiększa to ich szans na rynku pracy.

Bezrobotne kobiety i mężczyźni według stażu pracy

W strukturze bezrobotnych kobiet w końcu 2013 r. najliczniejszą populację stanowiły bezrobotne posiadające staż pracy od 1 do 5 lat – 248,0 tys. kobiet (51,9% bezrobotnych w tej grupie), a następnie bezrobotne bez stażu pracy – 222,8 tys. kobiet (56,7%). Najmniej liczną populację stanowiły bezrobotne, które przepracowały 20-30 lat oraz 30 lat i więcej – odpowiednio 92,0 tys. osób, tj. 40,1% oraz 26,1 tys. osób, tj. 30,7%.

Podobnie wśród bezrobotnych mężczyzn najliczniejszą populację stanowiły osoby ze stażem pracy od 1 do 5 lat (229,8 tys. osób, tj. 21,7% ogółu bezrobotnych mężczyzn) oraz bez stażu pracy (170,4 tys. osób, tj. 16,1%). Najmniej liczną grupę stanowili mężczyźni z 30 letnim i dłuższym stażem pracy (59,0 tys. osób, tj. 5,6%).



W odniesieniu do stanu z końca 2012 r. największy bezwzględny wzrost odnotowano w grupie bezrobotnych kobiet ze stażem pracy do 1 roku (o 7,8 tys. osób, tj. o 4,2%), natomiast największy bezwzględny spadek był wśród kobiet ze stażem 1-5 lat o 8,1 tys. osób, tj. o 3,2%. Wśród bezrobotnych mężczyzn spadek odnotowano jedynie wśród bezrobotnych ze stażem 1-5 lat (o 3,1 tys. osób, tj. o 1,3%), natomiast najwyższy bezwzględny wzrost był w grupie osób ze stażem do 1 roku (o 7,0 tys. osób, tj. o 4,9%).

Bezrobotne kobiety i mężczyźni według czasu pozostawania bez pracy

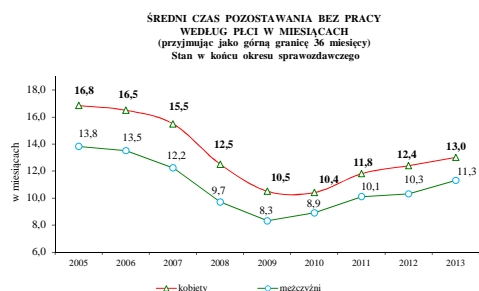
W końcu 2013 r. wraz ze wzrostem czasu pozostawania bez pracy procentowy udział kobiet w danej grupie zwiększał się. Wśród bezrobotnych pozostających w ewidencji do 1 miesiąca kobiety stanowiły 40,3%, natomiast w grupie osób oczekujących na podjęcie zatrudnienia powyżej 24 miesięcy było 58,6% kobiet.

W końcu 2013 r. w ewidencji urzędów pracy najwięcej bo aż 251,5 tys. kobiet (tj. 22,9% bezrobotnych kobiet) pozostawało bez pracy powyżej 24 miesięcy, a 206,1 tys. kobiet pozostawało bez pracy od 12 do 24 miesięcy (18,7%). Najmniej było bezrobotnych kobiet pozostających bez pracy do 1 miesiąca – 76,7 tys. osób (tj. 7,0%).

W stosunku do analogicznego okresu 2012 r. odnotowano spadek bezrobocia wśród kobiet w 4 grupach, największy bezwzględny spadek zanotowano wśród kobiet pozostających bez pracy od 1 do 3 miesięcy (o 20,9 tys. osób, tj. o 10,6%). Wzrost bezrobocia wśród kobiet odno-

Ministerstwo Pracy i Polityki Społecznej Departament Rynku Pracy

towano w 2 grupach, najwyższy wśród kobiet pozostających bez pracy powyżej 24 miesięcy (o 24,1 tys. kobiet, czyli o 10,6%). Wśród bezrobotnych mężczyzn również najwyższy wzrost odnotowano wśród osób pozostających bez pracy powyżej 24 miesięcy (o 24,5 tys. osób, tj. o 16,0%), ale również w grupie pozostających bez pracy od 12 do 24 miesięcy (o 23,2 tys. osób, tj. o 13,8%).



Analiza średniego czasu pozostawania bez pracy pokazuje, że kobiety pozostają w ewidencji urzędów pracy o 1,7 miesiąca dłużej niż mężczyźni (tj. 13 m-cy wobec 11,3 m-ca). Należy zauważyć, że różnica w czasie pozostawania bez pracy kobiet i mężczyzn, zmniejszała się systematycznie do 2010 r., w latach 2011-2012 odnotowano wzrost, lecz rok 2013 ponownie przyniósł spadek.

Opierając się na powyższych danych można stwierdzić, że kobiety są bardziej narażone na długotrwałe bezrobocie niż mężczyźni. Niższy wiek kobiet zarejestrowanych w urzędach pracy oraz wyższy poziom wykształcenia nie ułatwiają kobietom szybszego wychodzenia z bezrobocia.

Bezrobotne kobiety i mężczyźni według Polskiej Klasyfikacji Działalności

Istotnym źródłem informacji o dokonujących się przemianach w gospodarce narodowej jest statystyka rynku pracy dotycząca bezrobotnych według Polskiej Klasyfikacji Działalności określająca przynależność ostatniego pracodawcy osoby bezrobotnej do odpowiedniej sekcji i sektora własności.

Wśród bezrobotnych (zarówno kobiet jak i mężczyzn) dominują osoby, które pracowały przed nabyciem statusu bezrobotnego. W końcu 2013 r. zbiorowość ta wynosiła 1 764,7 tys. osób, z tego 876,7 tys. stanowiły kobiety (79,7% ogółu bezrobotnych kobiet) i 888,0 tys. mężczyźni (83,9% ogółu bezrobotnych mężczyzn).

W odniesieniu do stanu z końca 2012 r. populacja bezrobotnych kobiet poprzednio pracujących wzrosła o 5,3 tys. osób, tj. o 0,6%, a liczba bezrobotnych kobiet dotychczas niepracujących (222,8 tys. osób) zmniejszyła się o 2,2%, tj. o 5,0 tys. kobiet.

W liczbie bezrobotnych poprzednio pracujących kobiet w końcu 2013 r. – 123,4 tys. kobiet poprzednio pracowało w sektorze publicznym (14,1% poprzednio pracujących kobiet), a 622,9 tys. kobiet w sektorze prywatnym (71,0%). Dodatkowo 130,4 tys. kobiet pracowało w tzw. działalności niezidentyfikowanej. Wśród mężczyzn w sektorze publicznym pracowało 108,4 tys. osób (tj. 12,2% poprzednio pracujących mężczyzn), a w sektorze prywatnym – 630,3 tys. osób (tj. 71,0%). W działalności niezidentyfikowanej pracowało 149,4 tys. mężczyzn.

Wśród bezrobotnych kobiet poprzednio pracujących najliczniejszą grupę stanowiły kobiety, które przed zarejestrowaniem pracowały w zakładach pracy należących do sekcji handel hurtowy i detaliczny. Z tych zakładów pochodziło 197,4 tys. zarejestrowanych bezrobotnych kobiet, tj. 22,5% populacji bezrobotnych kobiet poprzednio pracujących. W końcu 2013 r. z tej sekcji 14,2 tys. kobiet było zwolnionych z przyczyn dotyczących zakładu pracy, tj. 7,2% ogółu bezrobotnych kobiet poprzednio pracujących w sekcji handel hurtowy i detaliczny.

Druga pod względem liczebności grupa bezrobotnych kobiet pochodziła z zakładów pracy należących do sekcji przetwórstwo przemysłowe. Z zakładów tych zwolniono 163,4 tys. bezrobotnych kobiet (tj. 18,6% ogółu bezrobotnych kobiet poprzednio pracujących). Z sekcji tej 14,5 tys. kobiet (tj. 8,9%) zwolnionych było z przyczyn dotyczących zakładu pracy.

Zarejestrowani bezrobotni według Polskiej Klasyfikacji Działalności w końcu 2013 r.

WYSZCZEGÓLNIENIE	Zarejestrowani bezrobotni w końcu 2013 r.		
	mężczyźni	kobiety	
	w liczbach	bezwzględnych	w % do ogółem
Ogółem	1 058 427	1 099 456	50,9
z tego:			
dotychczas nie pracujący	170 387	222 773	56,7
poprzednio pracujący	888 040	876 683	49,7
z tego w sekcjach:			
Rolnictwo, leśnictwo, łowiectwo i rybactwo	30 423	24 174	44,3
Górnictwo i wydobywanie	4 333	1 289	22,9
Przetwórstwo przemysłowe	172 905	163 444	48,6
Wytwarzanie i zaopatrywanie w energię elektr., gaz, parę wodną ...	3 280	1 509	31,5
Dostawa wody; gospodarowanie ściekami i odpadami ...	12 160	4 977	29,0
Budownictwo	169 020	18 793	10,0
Handel hurt. i detal., naprawa pojazdów samoch., włączając motocykle	102 089	197 372	65,9
Działalność związana z zakwaterowaniem i usługami gastronomicznymi	13 130	42 506	76,4
Transport i gospodarka magazynowa	30 360	15 328	33,5
Informacja i komunikacja	5 048	6 449	56,1
Działalność finansowa i ubezpieczeniowa	5 285	15 801	74,9
Działalność związana z obsługą rynku nieruchomości	7 399	7 366	49,9
Działalność profesjonalna, naukowa i techniczna	17 469	20 792	54,3
Działalność w zakresie usług administrowania i działalność wspierająca	37 483	47 910	56,1
Administracja publ. i obrona narodowa; obowiązkowe zabezp. społeczne	52 486	40 521	43,6
Edukacja	9 685	32 115	76,8
Opieka zdrowotna i pomoc społeczna	7 800	32 752	80,8
Działalność związana z kulturą, rozrywką i rekreacją	8 583	14 579	62,9
Pozostała działalność usługowa	47 852	54 598	53,3
Gospodarstwa domowe zatrudniające pracowników...	1 768	3 841	68,5
Organizacje i zespoły eksterytorialne	119	130	52,2
Działalność niezidentyfikowana	149 363	130 437	46,6

Podstawę do zakwalifikowania bezrobotnego według rodzaju działalności wykonywanej w ostatnim miejscu pracy stanowi Polska Klasyfikacja Działalności wprowadzona rozporządzeniem Rady Ministrów z dnia 24 grudnia 2007 r. w sprawie Polskiej Klasyfikacji Działalności (Dz. U. Nr 251, poz. 1885, z 2009 r. Nr 59, poz. 489).

Bezrobotne kobiety i mężczyźni według grup zawodów i specjalności

W końcu 2013 r., wśród zarejestrowanych bezrobotnych – 881,7 tys. kobiet oraz 853,7 tys. mężczyzn posiadało zawód (specjalność). W porównaniu do stanu z końca 2012 r. wśród kobiet z zawodem odnotowano spadek o 2,9 tys. osób, tj. o 0,3%, natomiast wśród mężczyzn wystąpił wzrost o 11,0 tys. osób, tj. o 1,3%.

W końcu 2013 r., udział bezrobotnych bez zawodu wyniósł 19,8% wśród bezrobotnych kobiet (tj. 217,8 tys. osób) i 19,3% wśród bezrobotnych mężczyzn (204,8 tys. osób). W grupie tej, w stosunku do stanu z końca 2012 r., wśród kobiet odnotowano wzrost o 3,1 tys., tj. o 1,5%, a wśród mężczyzn o 9,8 tys., tj. o 5,0%.

Na rynku pracy trudności ze znalezieniem zatrudnienia mają przede wszystkim osoby o niskich kwalifikacjach zawodowych, ale napotyka je również specjaliści. W końcu 2013 r. najliczniejszą kategorię wśród zarejestrowanych w urzędzie pracy bezrobotnych stanowiły kobiety z zawodami zaliczanymi do grup pracowników usług i sprzedawców, których było 287,6 tys. osób i stanowiły one 26,2% ogółu zarejestrowanych kobiet. Natomiast wśród mężczyzn dominowały osoby posiadające zawody z grupy robotnicy przemysłowi i rzemieślnicy – 375,5 tys. osób, tj. 35,5% bezrobotnych mężczyzn.

Kobiety dominowały wśród bezrobotnych posiadających zawody z grup:

- pracownicy usług i sprzedawcy – 78,3% bezrobotnych w tej grupie stanowiły kobiety;
- pracownicy biurowi – 70,3%;
- specjaliści – 67,9%;
- rolnicy, ogrodnicy, leśnicy i rybacy – 56,8%;
- technicy i inny średni personel – 56,6%.

Ministerstwo Pracy i Polityki Społecznej
Departament Rynku Pracy

Trzy na dziesięć bezrobotnych kobiet posiadało jeden z 10 zawodów wymienionych w poniższym rankingu, łącznie 352,4 tys. bezrobotnych kobiet. Są to równocześnie zawody zdominowane w większości przez kobiety. W rankingu pierwsze miejsce pod względem liczebności zajmowali sprzedawcy 150,6 tys. kobiet. Natomiast pierwsze miejsce wśród zawodów nierobotniczych zajął technik ekonomista (34,7 tys. bezrobotnych kobiet w tym zawodzie).

Ranking 10 zawodów wg malejącej liczby bezrobotnych kobiet w końcu 2013 r.

Zawód	Zarejestrowani bezrobotni ogółem		w tym zarejestrowane bezrobotne kobiety		
	w liczbach bezwzgl.	ranking	w liczbach bezwzgl.	ranking	w % do ogółu bezrob.
Ogółem	2 157 883		1 099 456		51,0
Bez zawodu	422 552		217 784		51,5
Posiadający zawody	1 735 331		881 672		50,8
w tym:					
Sprzedawca	168 233	1	150 605	1	89,5
Technik ekonomista	40 197	3	34 655	2	86,2
Krawiec	33 487	7	32 669	3	97,6
Kucharz	33 037	8	26 171	4	79,2
Szwaczka	22 901	10	22 595	5	98,7
Sprzątaczką biurową	21 961	12	21 310	6	97,0
Fryzjer	21 085	14	20 346	7	96,5
Technik prac biurowych	19 896	16	17 312	8	87,0
Kucharz małej gastronomii	20 144	15	13 450	9	66,8
Robotnik gospodarczy	37 220	6	13 241	10	35,6

Źródło: załącznik 3 do sprawozdania MPiPS-01 o rynku pracy

W rankingu 10 zawodów o najwyższej liczbie bezrobotnych mężczyzn zarejestrowanych było 254,6 tys. osób i stanowili oni 24,1% bezrobotnych mężczyzn. W grupie tej znalazło się wiele zawodów zdominowanych przez mężczyzn np. murarz (99,8% bezrobotnych w tym zawodzie stanowili mężczyźni), mechanik pojazdów samochodowych (również 99,8%), mechanik samochodów osobowych (99,7%), czy robotnik budowlany (99,2%).

Ranking 10 zawodów wg malejącej liczby bezrobotnych mężczyzn w końcu 2013 r.

Zawód	Zarejestrowani bezrobotni ogółem		w tym zarejestrowani bezrobotni mężczyźni		
	w liczbach bezwzgl.	ranking	w liczbach bezwzgl.	ranking	w % do ogółu bezrob.
Ogółem	2 157 883		1 058 427		49,0
Bez zawodu	422 552		204 768		48,5
Posiadający zawody	1 735 331		853 659		49,2
w tym:					
Ślusarz	47 315	2	45 788	1	96,8
Robotnik budowlany	38 828	4	38 524	2	99,2
Murarz	37 757	5	37 671	3	99,8
Robotnik gospodarczy	37 220	6	23 979	4	64,4
Technik mechanik	24 589	9	23 083	5	93,9
Mechanik pojazdów samochodowych	21 145	13	21 112	6	99,8
Sprzedawca	168 233	1	17 628	7	10,5
Stolarz	18 145	18	17 124	8	94,4
Mechanik samochodów osobowych	15 338	22	15 298	9	99,7
Magazynier	18 652	17	14 354	10	77,0

Źródło: załącznik 3 do sprawozdania MPiPS-01 o rynku pracy

W końcu 2013 r. najwięcej bezrobotnych mężczyzn posiadało zawód ślusarza (45,8 tys.), robotnika budowlanego (38,5 tys.) oraz murarza (37,7 tys.).

Podkreślić należy, że w wymienionym rankingu nie znalazł się żaden zawód z grupy specjalistów.

Ministerstwo Pracy i Polityki Społecznej
Departament Rynku Pracy

Zarejestrowani bezrobotni wg płci - stan na koniec okresu sprawozdawczego

WYSZCZEGÓLNIENIE	2013 r.		2012 r.		wzrost/spadek 2013 r. do 2012 r.		
	w liczb. bezwzgl.	w %	w liczb. bezwzgl.	w %	w liczb. bezwzgl.	w %	
BEZROBOTNI ZAREJESTROWANI (stan w końcu roku)	o	2 157 883	100,0	2 136 815	100,0	21 068	1,0
	k	1 099 456	51,0	1 099 186	51,4	270	0,0
	m	1 058 427	49,0	1 037 629	48,6	20 798	2,0
poprzednio pracujący	o	1 764 723	81,8	1 739 842	81,4	24 881	1,4
	k	876 683	40,6	871 373	40,8	5 310	0,6
	m	888 040	41,2	868 469	40,6	19 571	2,3
zwolnieni z przyczyn dotyczących zakładu pracy	o	113 462	5,3	87 742	4,1	25 720	29,3
	k	59 243	2,7	46 648	2,2	12 595	27,0
	m	54 219	2,5	41 094	1,9	13 125	31,9
dotychczas niepracujący	o	393 160	18,2	396 973	18,6	-3 813	-1,0
	k	222 773	10,3	227 813	10,7	-5 040	-2,2
	m	170 387	7,9	169 160	7,9	1 227	0,7
zamieszkali na wsi	o	954 830	44,2	938 975	43,9	15 855	1,7
	k	487 461	22,6	483 082	22,6	4 379	0,9
	m	467 369	21,7	455 893	21,3	11 476	2,5
zamieszkali na wsi posiadający gospo- darstwo rolne	o	55 790	2,6	53 547	2,5	2 243	4,2
	k	28 061	1,3	27 091	1,3	970	3,6
	m	27 729	1,3	26 456	1,2	1 273	4,8
zamieszkali w mieście	o	1 203 053	55,8	1 197 840	56,1	5 213	0,4
	k	611 995	28,4	616 104	28,8	-4 109	-0,7
	m	591 058	27,4	581 736	27,2	9 322	1,6
osoby w okresie do 12 miesięcy od dnia ukończenia nauki	o	121 195	5,6	126 464	5,9	-5 269	-4,2
	k	68 471	3,2	71 336	3,3	-2 865	-4,0
	m	52 724	2,4	55 128	2,6	-2 404	-4,4
z prawem do zasiłku	o	297 778	13,8	358 250	16,8	-60 472	-16,9
	k	137 988	6,4	171 008	8,0	-33 020	-19,3
	m	159 790	7,4	187 242	8,8	-27 452	-14,7
do 25 roku życia	o	401 037	18,6	424 227	19,9	-23 190	-5,5
	k	207 979	9,6	221 846	10,4	-13 867	-6,3
	m	193 058	8,9	202 381	9,5	-9 323	-4,6
które ukończyły szkołę wyższą, do 27 r. ż.	o	29 881	1,4	31 482	1,5	-1 601	-5,1
	k	21 013	1,0	21 976	1,0	-963	-4,4
	m	8 868	0,4	9 506	0,4	-638	-6,7
długotrwale bezrobotni	o	1 158 705	53,7	1 073 440	50,2	85 265	7,9
	k	630 212	29,2	600 501	28,1	29 711	4,9
	m	528 493	24,5	472 939	22,1	55 554	11,7
kobiety, które nie podjęły zatrudnienia po urodzeniu dziecka	k	239 236	11,1	226 354	10,6	12 882	5,7
powyżej 50 r. ż.	o	524 558	24,3	486 445	22,8	38 113	7,8
	k	209 075	9,7	193 780	9,1	15 295	7,9
	m	315 483	14,6	292 665	13,7	22 818	7,8
bez kwalifikacji zawodowych	o	645 193	29,9	623 229	29,2	21 964	3,5
	k	339 645	15,7	331 075	15,5	8 570	2,6
	m	305 548	14,2	292 154	13,7	13 394	4,6
bez doświadczenia zawodowego	o	526 550	24,4	525 954	24,6	596	0,1
	k	296 678	13,7	298 725	14,0	-2 047	-0,7
	m	229 872	10,7	227 229	10,6	2 643	1,2
bez wykształcenia średniego	o	1 194 192	55,3	1 187 096	55,6	7 096	0,6
	k	501 691	23,2	504 389	23,6	-2 698	-0,5
	m	692 501	32,1	682 707	31,9	9 794	1,4
samotnie wychowujące co najmniej jedno dziecko do 18 r. ż.	o	202 716	9,4	188 289	8,8	14 427	7,7
	k	169 255	7,8	158 504	7,4	10 751	6,8
	m	33 461	1,6	29 785	1,4	3 676	12,3
które po odbyciu kary pozbawienia wolności nie podjęły zatrudnienia	o	46 313	2,1	41 208	1,9	5 105	12,4
	k	2 434	0,1	2 151	0,1	283	13,2
	m	43 879	2,0	39 057	1,8	4 822	12,3
niepełnosprawni	o	116 354	5,4	111 521	5,2	4 833	4,3
	k	56 085	2,6	54 386	2,5	1 699	3,1
	m	60 269	2,8	57 135	2,7	3 134	5,5
po zakończeniu realizacji kontraktu socjalnego	o	4 204	0,2	3 120	0,1	1 084	34,7
	k	2 893	0,1	2 225	0,1	668	30,0
	m	1 311	0,1	895	0,0	416	46,5

Ministerstwo Pracy i Polityki Społecznej
Departament Rynku Pracy

Bilans bezrobotnych wg płci w okresie sprawozdawczym

WYSZCZEGÓLNIENIE		2013 r.		2012 r.		wzrost/spadek 2013 r. do 2012 r.	
		w liczb. bezwzgl.	w %	w liczb. bezwzgl.	w %	w liczb. bezwzgl.	w %
BEZROBOTNI ZAREJESTROWANI w okresie sprawozdawczym "napływ"	o	2 709 444	100,0	2 654 974	100,0	54 470	2,1
	k	1 286 040	47,5	1 256 052	47,3	29 988	2,4
	m	1 423 404	52,5	1 398 922	52,7	24 482	1,8
BEZROBOTNI WYREJESTROWANI w okresie sprawozdawczym "odpływ"	o	2 688 164	100,0	2 500 835	100,0	187 329	7,5
	k	1 285 630	47,8	1 217 070	48,7	68 560	5,6
	m	1 402 534	52,2	1 283 765	51,3	118 769	9,3
z tego	o	1 262 865	47,0	1 096 364	43,8	166 501	15,2
	k	628 041	23,4	552 155	22,1	75 886	13,7
	m	634 824	23,6	544 209	21,8	90 615	16,7
z tego	o	1 113 153	41,4	957 116	38,3	156 037	16,3
	k	561 268	20,9	490 531	19,6	70 737	14,4
	m	551 885	20,5	466 585	18,7	85 300	18,3
z tego	o	67 702	2,5	57 684	2,3	10 018	17,4
	k	34 303	1,3	29 604	1,2	4 699	15,9
	m	33 399	1,2	28 080	1,1	5 319	18,9
z tego	o	149 712	5,6	139 248	5,6	10 464	7,5
	k	66 773	2,5	61 624	2,5	5 149	8,4
	m	82 939	3,1	77 624	3,1	5 315	6,8
z tego	o	33 930	1,3	31 425	1,3	2 505	8,0
	k	19 784	0,7	18 315	0,7	1 469	8,0
	m	14 146	0,5	13 110	0,5	1 036	7,9
z tego	o	32 550	1,2	30 400	1,2	2 150	7,1
	k	13 414	0,5	12 203	0,5	1 211	9,9
	m	19 136	0,7	18 197	0,7	939	5,2
z tego	o	46 157	1,7	40 145	1,6	6 012	15,0
	k	18 708	0,7	16 299	0,7	2 409	14,8
	m	27 449	1,0	23 846	1,0	3 603	15,1
z tego	o	33 035	1,2	34 115	1,4	-1 080	-3,2
	k	12 877	0,5	13 313	0,5	-436	-3,3
	m	20 158	0,7	20 802	0,8	-644	-3,1
z tego	o	4 040	0,2	3 163	0,1	877	27,7
	k	1 990	0,1	1 494	0,1	496	33,2
	m	2 050	0,1	1 669	0,1	381	22,8
z tego	o	84 924	3,2	79 621	3,2	5 303	6,7
	k	32 043	1,2	30 838	1,2	1 205	3,9
	m	52 881	2,0	48 783	2,0	4 098	8,4
z tego	o	194 156	7,2	174 674	7,0	19 482	11,2
	k	132 999	4,9	124 526	5,0	8 473	6,8
	m	61 157	2,3	50 148	2,0	11 009	22,0
z tego	o	427	0,0	355	0,0	72	20,3
	k	210	0,0	168	0,0	42	25,0
	m	217	0,0	187	0,0	30	16,0
z tego	o	46 484	1,7	46 888	1,9	-404	-0,9
	k	27 834	1,0	28 295	1,1	-461	-1,6
	m	18 650	0,7	18 593	0,7	57	0,3
z tego	o	6 301	0,2	5 921	0,2	380	6,4
	k	3 828	0,1	3 635	0,1	193	5,3
	m	2 473	0,1	2 286	0,1	187	8,2
z tego	o	48 771	1,8	52 524	2,1	-3 753	-7,1
	k	19 406	0,7	21 617	0,9	-2 211	-10,2
	m	29 365	1,1	30 907	1,2	-1 542	-5,0
z tego	o	726 234	27,0	741 056	29,6	-14 822	-2,0
	k	265 135	9,9	282 306	11,3	-17 171	-6,1
	m	461 099	17,2	458 750	18,3	2 349	0,5
z tego	o	142 358	5,3	145 430	5,8	-3 072	-2,1
	k	85 319	3,2	90 955	3,6	-5 636	-6,2
	m	57 039	2,1	54 475	2,2	2 564	4,7
z tego	o	9 447	0,4	8 288	0,3	1 159	14,0
	k	5 725	0,2	5 036	0,2	689	13,7
	m	3 722	0,1	3 252	0,1	470	14,5
z tego	o	9 351	0,3	10 052	0,4	-701	-7,0
	k	5 974	0,2	6 546	0,3	-572	-8,7
	m	3 377	0,1	3 506	0,1	-129	-3,7
z tego	o	28 504	1,1	22 259	0,9	6 245	28,1
	k	13 836	0,5	10 383	0,4	3 453	33,3
	m	14 668	0,5	11 876	0,5	2 792	23,5
z tego	o	39 749	1,5	32 363	1,3	7 386	22,8
	k	25 415	0,9	21 523	0,9	3 892	18,1
	m	14 334	0,5	10 840	0,4	3 494	32,2
z tego	o	88 593	3,3	85 040	3,4	3 553	4,2
	k	39 865	1,5	39 087	1,6	778	2,0
	m	48 728	1,8	45 953	1,8	2 775	6,0
z tego	o	475 703	17,7	440 786	17,6	34 917	7,9
	k	259 859	20,2	245 451	20,2	14 408	5,9
	m	215 844	15,4	195 335	15,2	20 509	10,5

Opracowano: Wydział Analiz i Statystyki (JME, WK)