

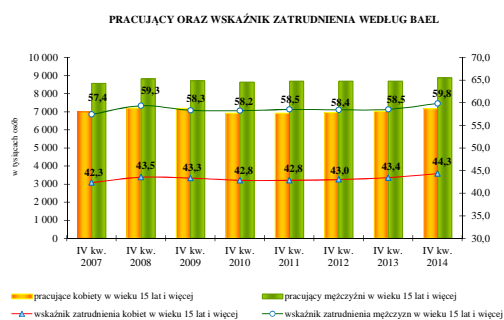
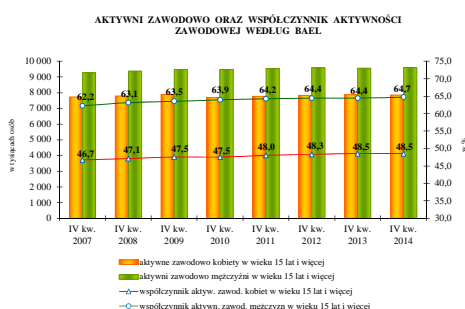
SYTUACJA KOBIET I MĘŻCZYŹN NA RYNKU PRACY W 2014 ROKU

I. Aktywność ekonomiczna na podstawie Badania Aktywności Ekonomicznej Ludności¹

Zgodnie z wynikami BAEL kobiety niezmiennie stanowią około 52% ogółu ludności w wieku 15 lat i więcej. Natomiast wśród aktywnych zawodowo stanowią one przeszło 45%, a wśród biernych zawodowo jest ponad 61% kobiet.

Ludność w wieku produkcyjnym stanowią kobiety w wieku 18-59 lat oraz mężczyźni w wieku 18-64 lata. Osoby do 17 roku życia są zaliczane do grupy w wieku przedprodukcyjnym, zaś kobiety w wieku 60 lat i więcej oraz mężczyźni w wieku 65 lat i więcej zaliczani są do grupy w wieku poprodukcyjnym.

W IV kwartale 2014 r. liczba aktywnych zawodowo kobiet wyniosła 7 839 tys. osób i w porównaniu z IV kwartałem 2013 r. zmalała o 15 tys. osób, podczas gdy wśród mężczyzn odnotowano wzrost o 29 tys. osób do poziomu 9 588 tys. osób.



Współczynnik aktywności zawodowej osób w wieku 15 lat i więcej wyniósł 56,3%, przy czym współczynnik ten dla kobiet wyniósł 48,5%, a dla mężczyzn 64,7%. W porównaniu z IV kwartałem 2013 r. współczynnik aktywności zawodowej kobiet nie zmienił się, a mężczyzn wzrósł o 0,3 p.p.

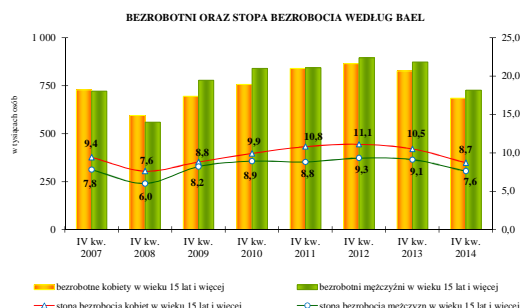
W IV kwartale 2014 r. wskaźnik zatrudnienia (udział ludności pracującej w ogólnej liczbie ludności w wieku 15 lat i więcej) wyniósł 51,7%, przy czym wskaźnik ten dla kobiet wyniósł 44,3%, natomiast dla mężczyzn 59,8%. W porównaniu z IV kwartałem 2013 r.

wskaźnik zatrudnienia wzrósł w populacji mężczyzn o 1,3 p. p., natomiast dla kobiet wzrósł o 0,9 p. p.

Posiadanie pracy deklarowało 7 155 tys. kobiet, tj. o 128 tys. osób więcej niż w IV kwartale 2013 r., oraz 8 862 tys. mężczyzn, tj. o 176 tys. osób więcej.

Bezrobocie osiągnęło poziom 1 410 tys. osób (spadek o 290 tys. osób, tj. o 17,1% w porównaniu do IV kwartału 2013 r.), z tego bezrobotnymi pozostawało 726 tys. mężczyzn i 684 tys. kobiet. Kobiety stanowiły 48,5% bezrobotnych wg BAEL.

Stopa bezrobocia kobiet jest wyższa niż stopa bezrobocia mężczyzn. Kobiety trudniej jest powrócić do pracy zwłaszcza po dłuższej przerwie związanej z urlopem macierzyńskim bądź



¹ Kwartałna informacja o rynku pracy - IV kwartał 2013 r., GUS, Warszawa 2014 r.

Od III kw. 2012 r. do uogólniania wyników badania BAEL na populację generalną zastosowano dane o ludności Polski w wieku 15 lat i więcej, pochodzące z bilansów opracowanych na podstawie wyników Narodowego Spisu Powszechnego Ludności i Mieszkań 2011. Nastąpiły również zmiany metodologiczne, mające na celu dostosowanie populacji objętej badaniem do zaleceń Eurostat. W związku z wprowadzonymi zmianami prezentowane wyniki BAEL nie są w pełni porównywalne z wynikami badań z lat poprzedzających 2010 r.

wychowawczym. W trudniejszej sytuacji są również kobiety poszukujące pracy po raz pierwszy.

Stopa bezrobocia w omawianym okresie wyniosła 8,1%, przy czym stopa bezrobocia kobiet wyniosła 8,7%, natomiast mężczyzn 7,6%. W porównaniu z IV kwartałem 2013 r. stopa bezrobocia ogółem zmalała o 1,7 p. p., wśród kobiet spadek wyniósł 1,8 p. p., a wśród mężczyzn wskaźnik ten zmalał o 1,5 p. p.

W IV kwartale 2014 r., wśród biernych zawodowo przeważały kobiety 8 310 tys. osób, tj. 61,4% ogółu biernych zawodowo (13 543 tys. osób). Mężczyźni stanowili 38,6% (5 232 tys. osób) ogółu osób biernych zawodowo.

Główną przyczyną bierności zawodowej zarówno dla kobiet jak i dla mężczyzn była emerytura, następnie nauka i uzupełnianie kwalifikacji, oraz obowiązki rodzinne i związane z prowadzeniem domu. Kolejną przyczyną była choroba lub niepełnosprawność, oraz zniechęcenie bezskutecznością poszukiwania pracy.

II. Bezrobocie rejestrowane²

Struktura bezrobocia według płci

W latach 2003-2007 zdecydowanie szybciej zmniejszała się liczba bezrobotnych mężczyzn niż kobiet, co miało swoje odzwierciedlenie we wzroście odsetka kobiet wśród ogółu zarejestrowanych (z 51,2% w końcu 2002 r. do 58,2% w końcu 2007 r.). W kolejnych dwóch latach wskaźnik ten zmniejszył się, ale w 2010 r. i 2011 r. ponownie wzrósł. Od 2012 r. ponownie notowano spadek do poziomu 51,0% w końcu 2013 r., by w końcu 2014 r. wzrosnąć do 51,5%. Warto zauważyć jest fakt, że w okresach pogorszenia sytuacji na rynku pracy niekorzystne zmiany częściej dotyczą mężczyzn, tj. szybciej rośnie liczba bezrobotnych mężczyzn, a tym samym zwiększa się ich udział wśród zarejestrowanych bezrobotnych.

W końcu 2014 r., w urzędach pracy zarejestrowanych było 939,6 tys. bezrobotnych kobiet (tj. o 159,8 tys. kobiet mniej niż w końcu 2013 r.) oraz 885,5 tys. mężczyzn (spadek o 172,9 tys. mężczyzn). Przy spadku liczby bezrobotnych ogółem o 15,4% liczba bezrobotnych kobiet zmniejszyła się o 14,5%, natomiast wśród mężczyzn odnotowano spadek o 16,3%.

Na 100 bezrobotnych mężczyzn przypadało 106 bezrobotnych kobiet, wobec 104 przed rokiem i aż 140 w końcu 2007 r.

Osoby poprzednio pracujące stanowiły w końcu 2014 r. – 82,7% ogółu zarejestrowanych. Wśród bezrobotnych kobiet było 80,8% poprzednio pracujących, a wśród mężczyzn 84,8%.

W końcu 2014 r. prawo do zasiłku posiadało 122 tys. kobiet (tj. 13% ogółu zarejestrowanych kobiet) oraz 120,3 tys. mężczyzn (tj. 13,6% ogółu zarejestrowanych mężczyzn).

Kobiety poprzednio pracujące zwolnione z przyczyn dotyczących zakładu pracy w liczbie 51 tys. osób stanowiły w końcu 2014 r. 6,7% ogółu kobiet poprzednio pracujących, i było ich o 8,2 tys. osób mniej w porównaniu do końca 2013 r. Wśród poprzednio pracujących mężczyzn udział zwolnionych z przyczyn dotyczących zakładu pracy wyniósł 5,8%, a ich liczba zmalała o 10,7 tys. osób.

Bilans bezrobotnych według płci

W 2014 r. w urzędach pracy zarejestrowało się 1 177,7 tys. kobiet i 1 275,2 tys. mężczyzn. Poziom rejestracji w omawianym roku w stosunku do 2013 r. był niższy wśród bezrobotnych kobiet o 108,4 tys. osób (tj. 8,4%), a wśród bezrobotnych mężczyzn o 148,2 tys. osób (tj. 10,4%).

² Dane pochodzą z miesięcznego sprawozdania MPiPS-01 o rynku pracy oraz załącznika 1 „Bezrobotni oraz poszukujący pracy wg czasu pozostawania bez pracy, wieku, poziomu wykształcenia i stażu pracy”, załącznika 2 „Bezrobotni według rodzaju działalności ostatniego miejsca pracy, poszukujący pracy oraz wolne miejsca pracy i miejsca aktywizacji zawodowej” i załącznika 3 „Bezrobotni oraz wolne miejsca pracy i miejsca aktywizacji zawodowej według zawodów i specjalności”. Dane dotyczące bezrobocia rejestrowanego różnią się od wielkości pochodzących z reprezentacyjnego Badania Aktywności Ekonomicznej Ludności. Zasadniczym tego powodem są różnice metodologiczne, jak np. różny wiek bezrobotnych przyjęty w obu sytuacjach.

Ministerstwo Pracy i Polityki Społecznej
Departament Rynku Pracy

Podstawowym składnikiem napływu były ponowne rejestracje. W 2014 r. po raz kolejny zarejestrowało się 949,4 tys. bezrobotnych kobiet (80,6% ogółu nowo zarejestrowanych bezrobotnych kobiet), natomiast po raz pierwszy zarejestrowało się 228,3 tys. kobiet (19,4%). Wśród mężczyzn po raz kolejny zarejestrowało się 1 038,1 tys. osób (81,4%), a po raz pierwszy 237 tys. osób (18,6%).

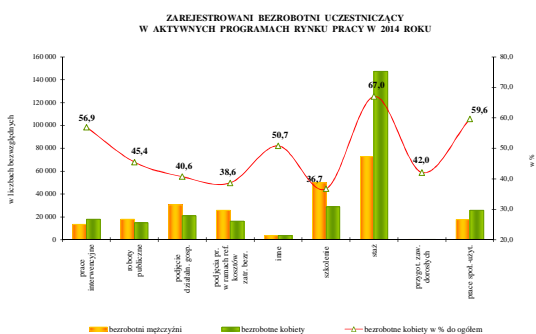
W kategorii rejestrujących się bezrobotnych kobiet przeważały osoby zamieszkałe w miastach (682,2 tys. kobiet, tj. 57,9% ogółu zarejestrowanych w 2014 r. kobiet). Natomiast napływ kobiet zamieszkałych na wsi ukształtował się na poziomie 495,5 tys. kobiet.

Kobiet poprzednio pracujących zarejestrowało się 939,1 tys. i stanowiły one 79,7% nowo zarejestrowanych bezrobotnych kobiet, natomiast poprzednio pracujących mężczyzn zarejestrowało się 1 041,3 tys. (tj. 81,7% nowozarejestrowanych bezrobotnych mężczyzn).

W 2014 r. zarejestrowało się 256,9 tys. kobiet, które nabyły prawo do zasiłku (tj. o 12,1% mniej niż w 2013 r.) oraz 251,8 tys. mężczyzn (tj. o 22,7% mniej).

W 2014 r. z ewidencji urzędów pracy wyłączono 2 786,2 tys. osób, z tego 1 337,8 tys. kobiet i 1 448,4 tys. mężczyzn. Wśród kobiet w porównaniu do roku 2013 odnotowano wzrost odpływu o 52,2 tys. osób (o 4,1%), natomiast wśród mężczyzn odpływ wzrósł o 45,9 tys. osób (tj. o 3,3%).

Główną składową bilansu odpływu zarówno wśród kobiet jak i mężczyzn, była liczba osób podejmujących pracę oraz liczba osób wyłączonych z powodu niepotwierdzenia gotowości do pracy. Kobiety stanowiły 50,1% w liczbie podejmujących pracę i 36,1% w liczbie osób, które nie potwierdziły gotowości do pracy.



W 2014 r. z powodu podjęcia pracy z ewidencji wyłączono 644,8 tys. kobiet, tj. o 16,7 tys. kobiet więcej niż w 2013 r., natomiast wśród mężczyzn pracę podjęło 641 tys. osób (tj. o 6,2 tys. osób więcej). Prace niesubsydiowane podjęło 571,9 tys. kobiet (wzrost o 10,6 tys. osób, tj. o 1,9%), natomiast 72,9 tys. kobiet podjęło prace subsydiowane (wzrost o 6,1 tys. osób, tj. o 9,1%). Liczba bezrobotnych kobiet, które podjęły zatrudnienie w ramach prac interwencyjnych wyniosła 17,7 tys.

osób, natomiast roboty publiczne rozpoczęło 14,8 tys. kobiet. Działalność gospodarczą rozpoczęło 20,8 tys. kobiet, a w ramach refundacji kosztów zatrudnienia bezrobotnego pracą podjęło 16,1 tys. kobiet. Szkolenie w omawianym okresie rozpoczęło 28,8 tys. kobiet, staż 147,1 tys. kobiet, natomiast przygotowanie zawodowe – 0,1 tys. kobiet, zaś prace społecznie użyteczne – 25,6 tys. kobiet. Rozpoczęło realizację indywidualnego programu zatrudnienia socjalnego lub podpisało kontrakt socjalny 3,6 tys. kobiet, natomiast 20,7 tys. kobiet odmówiło bez uzasadnionej przyczyny przyjęcia propozycji odpowiedniej pracy lub innej formy pomocy.

Wśród mężczyzn prace niesubsydiowane w 2014 r. podjęło 550,5 tys. osób (spadek o 1,4 tys. osób), zaś 90,5 tys. mężczyzn podjęło prace subsydiowane (wzrost o 7,6 tys. osób). Liczba bezrobotnych mężczyzn, którzy podjęli zatrudnienie w ramach prac interwencyjnych wyniosła 13,4 tys. osób, natomiast roboty publiczne rozpoczęło 17,8 tys. mężczyzn. Działalność gospodarczą rozpoczęło 30,4 tys. mężczyzn, a w ramach refundacji kosztów zatrudnienia bezrobotnego pracą podjęło 25,5 tys. mężczyzn. Szkolenie rozpoczęło 49,8 tys. mężczyzn, staż pracy 72,6 tys. mężczyzn, natomiast przygotowanie zawodowe 0,1 tys. mężczyzn, a prace społecznie użyteczne 17,4 tys. mężczyzn. Realizację indywidualnego programu zatrudnienia socjalnego lub kontraktu socjalnego rozpoczęło 2,4 tys. mężczyzn, a 33,8 tys. mężczyzn odmówiło bez uzasadnionej przyczyny przyjęcia propozycji odpowiedniej pracy lub innej formy pomocy.

Łącznie w roku 2014 z aktywnych programów rynku pracy skorzystało 274,5 tys. kobiet, tj. 54,4% ogółu bezrobotnych, którzy uczestniczyli w aktywnych programach i 230,4 tys. mężczyzn. Kobiety zdecydowanie dominowały wśród uczestników staży (67%), ale również prac społecznie użytecznych (59,6%) i prac interwencyjnych (56,9%).

Niepotwierdzenie gotowości do pracy jest obok podejmowania zatrudnienia drugą najczęstszą przyczyną wyłączenia z rejestru bezrobotnych. W 2014 r. z tego powodu wyrejestrowano

Ministerstwo Pracy i Polityki Społecznej
Departament Rynku Pracy

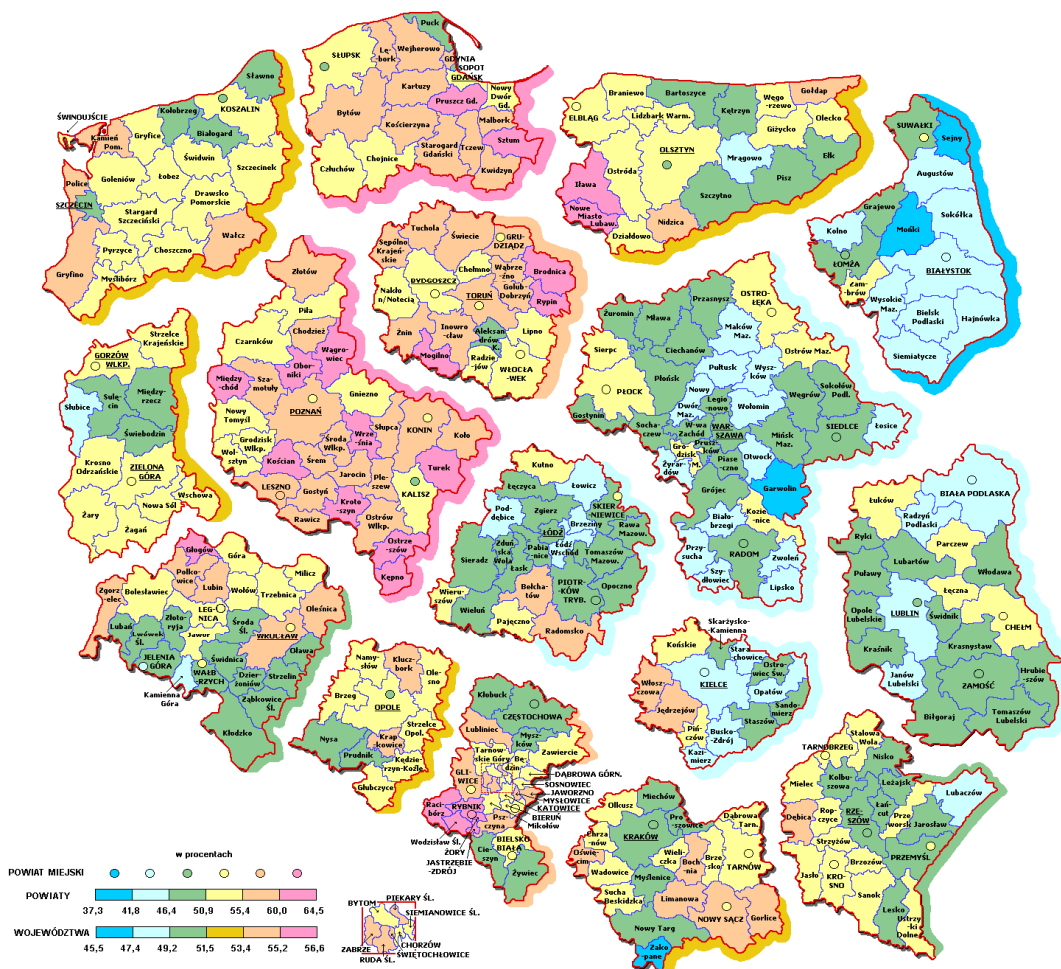
266,9 tys. kobiet (tj. o 1,8 tys. kobiet więcej niż w 2013 r.) oraz 471,3 tys. mężczyzn (tj. o 10,2 tys. osób więcej).

Poza wskazanymi powyżej przyczynami wyłączeń z ewidencji bezrobotnych w 2014 r., dobrowolnie zrezygnowało ze statusu bezrobotnego 101,1 tys. kobiet oraz 69,5 tys. mężczyzn. Z powodu nabycia praw emerytalnych lub rentowych z ewidencji urzędów pracy wyłączono 16,6 tys. kobiet oraz 15,9 tys. mężczyzn, z powodu uprawnień do świadczenia przedemerytalnego – 23,7 tys. kobiet i 14,2 tys. mężczyzn, a z powodu podjęcia nauki – 4,9 tys. kobiet i 3,5 tys. mężczyzn.

Terytorialne zróżnicowanie

Od lat wysoki pozostaje stopień terytorialnego zróżnicowania bezrobocia w Polsce. Jest to wynikiem nierównomiernego rozwoju społeczno-gospodarczego regionów oraz ich położenia geograficznego.

UDZIAŁ BEZROBOTNYCH KOBIEC W OGÓLNEJ LICZBIE ZAREJESTROWANYCH BEZROBOTNYCH WEDŁUG STANU W KOŃCU 2014 R.



Wyszczególnienie	Poziom województw		Poziom powiatów	
	2013 r.	2014 r.	2013 r.	2014 r.
Najwyższa wartość w %	55,1	56,6	63,1	64,5
Najniższa wartość w %	45,6	45,5	37,6	37,3
Różnica pomiędzy wartością najwyższą i najniższą w punktach procentowych	9,5	11,1	25,5	27,2

Ministerstwo Pracy i Polityki Społecznej
Departament Rynku Pracy

W końcu 2014 r. odsetek bezrobotnych kobiet w stosunku do ogółu zarejestrowanych w danym województwie kształtował się w przedziale od 45,5% w województwie podlaskim do 55,6% w województwie wielkopolskim - rozpiętość tego wskaźnika wyniosła 11,1 p. p. (w 2013 r. - 9,5 p. p.).

W końcu 2014 r. najwyższa liczba bezrobotnych kobiet znajdowała się w ewidencji urzędów pracy w województwach, w których znajdowało się też najwięcej zarejestrowanych bezrobotnych ogółem, tj. mazowieckim (119,5 tys. kobiet) oraz śląskim (94,1 tys. kobiet).

Najmniej bezrobotnych kobiet występowało w województwach opolskim (22,3 tys. kobiet), lubuskim (25 tys. kobiet) i podlaskim (27,5 tys. kobiet). Województwa te charakteryzują się również najniższym poziomem bezrobocia ogółem.

W końcu 2014 r. w stosunku do końca 2013 r. odnotowano spadek bezrobocia wśród kobiet we wszystkich województwach. Najwyższy spadek w liczbach bezwzględnych miał miejsce w województwach: śląskim o 17 tys. osób (15,3%), dolnośląskim o 15,3 tys. osób (19,6%) oraz mazowieckim o 14,3 tys. osób (10,7%).

W przypadku powiatów odsetek bezrobotnych kobiet kształtował się w przedziale od 37,3% w powiecie sejneńskim do 64,5% w powiecie sztumskim, a więc rozpiętość tego wskaźnika wyniosła 27,2 p. p. Najwięcej powiatów o najwyższych udziałach bezrobotnych kobiet w ogółem zarejestrowanych znajduje się w województwach śląskim, wielkopolskim i dolnośląskim, zaś w najlepszej sytuacji pozostają bezrobotne kobiety w województwach łódzkim, podlaskim i mazowieckim.

W 211 powiatach odsetek bezrobotnych kobiet w liczbie bezrobotnych ogółem był wyższy lub równy średniej krajowej (51,5%), a w 169 powiatach był od niej niższy.

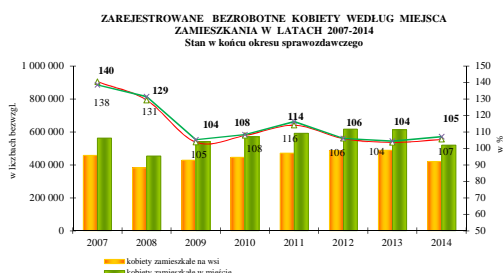
Wysoki odsetek bezrobotnych kobiet, tj. powyżej 60% odnotowano w 24 powiatach, najwyższy natomiast w powiecie sztumskim (64,5%) i rypińskim (64,0%).

Bezrobocie wśród mieszkańców wsi

W strukturze bezrobocia osób zamieszkałych na wsi, podobnie jak w miastach dominują kobiety. W końcu 2014 r. w ewidencji bezrobotnych znajdowało się 419,9 tys. kobiet zamieszkałych na wsi (44,7% ogółu zarejestrowanych kobiet) oraz 392,2 tys. mężczyzn (44,3% ogółu zarejestrowanych mężczyzn).

W odniesieniu do stanu z końca 2013 r. subpopulacja bezrobotnych kobiet zamieszkałych na wsi zmniejszyła się o 67,6 tys. osób, tj. o 13,9%, a wśród mężczyzn odnotowano spadek o 75,1 tys. osób, tj. 16,1%.

Procentowy udział bezrobotnych kobiet zamieszkałych na wsi w ogólnej liczbie bezrobotnych tej subpopulacji wyniósł 51,7% i był o 0,6 p. p. wyższy niż w końcu 2013 r.



W końcu 2014 r. na 100 bezrobotnych mężczyzn zamieszkałych na wsi przypadało 105 bezrobotnych kobiet zamieszkałych na wsi, w mieście było to 107 kobiet.

Wśród bezrobotnych zamieszkałych na wsi w końcu 2014 r. 49,1 tys. kobiet oraz 55,1 tys. mężczyzn posiadało prawo do zasiłku.

Według stanu na koniec 2014 r. - 24,6 tys. bezrobotnych kobiet zamieszkałych na wsi posiadało gospodarstwo rolne, tj. 5,8% bezrobotnych kobiet w tej subpopulacji. Natomiast wśród mężczyzn zamieszkałych na wsi gospodarstwo rolne posiadało 23,6 tys. osób, tj. 6,0% bezrobotnych mężczyzn w tej populacji.

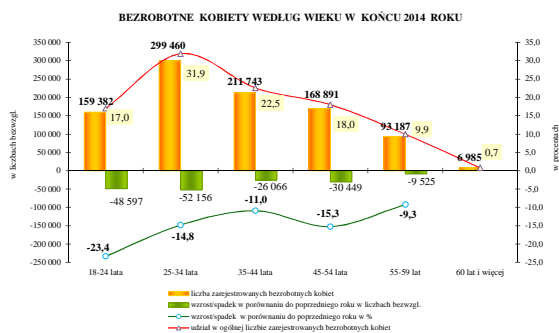
W końcu 2014 r. najwięcej bezrobotnych kobiet zarejestrowanych było na obszarach wiejskich następujących województw: mazowieckiego - 51,0 tys. kobiet (47,3% ogółu bezrobotnych zamieszkałych na wsi w województwie mazowieckim), podkarpackiego - 44,1 tys. kobiet (50,7%) i małopolskiego - 40,0 tys. kobiet (53,2%). Najmniej bezrobotnych mieszkanków wsi znajdowało się w ewidencji urzędów pracy w województwach: podlaskim -

Ministerstwo Pracy i Polityki Społecznej Departament Rynku Pracy

9,5 tys. kobiet (44,4%), opolskim – 10,5 tys. kobiet (53,5%) oraz lubuskim – 11,1 tys. kobiet (53,7%).

Wśród mężczyzn najczęściej bezrobotnych zarejestrowanych było w województwie mazowieckim 56,8 tys. osób (52,7% ogółu bezrobotnych zamieszkałych na wsi w województwie mazowieckim), natomiast najmniej w opolskim 9,1 tys. osób (46,5%) i lubuskim 9,6 tys. osób (46,3%). Rozkład ten wynika przede wszystkim z rozkładu liczby ludności.

Bezrobotne kobiety i mężczyźni według wieku

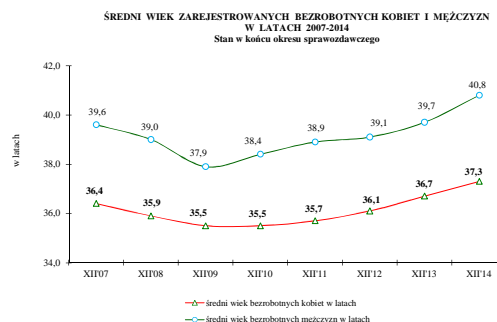


Według stanu w końcu 2014 r. spadek liczby zarejestrowanych bezrobotnych kobiet według wieku w porównaniu do stanu z końca 2013 r. odnotowano we wszystkich grupach wiekowych, najwyższy wśród kobiet w wieku 25-34 lata (o 52,2 tys. osób, tj. o 14,8%) oraz w wieku 18-24 lata (o 48,6 tys. osób, tj. o 23,4%). Nie ma możliwości porównania najstarszej grupy wiekowej 60 lat i więcej, z powodu braku danych za 2013 r.

Podobna sytuacja miała miejsce wśród bezrobotnych mężczyzn. Najwyższy spadek odnotowano w grupie wiekowej 25-34 lata (o 52 tys. osób, tj. o 19,9%), oraz wśród osób w wieku 18-24 lata (o 50,5 tys., tj. o 26,2%). Wzrost miał miejsce tylko wśród mężczyzn w wieku 60 lat i więcej (o 3,8 tys. osób, tj. o 5,2%).

Zauważyć należy, że kobiety przeważają w 3 grupach wiekowych, tj. w wieku 18-24 lata – (52,8% ogółu bezrobotnych w tej grupie wiekowej), 25-34 lata (58,8%), oraz 34-44 lata (55,4%).

Do 2007 r. systematycznie wzrastał średni wiek zarówno bezrobotnych kobiet jak i mężczyzn. Lata 2008-2009 przyniosły zmianę tendencji, lecz już w końcu 2010 r. odnotowano wzrost średniego wieku bezrobotnych do 36,9 lat (dla kobiet 35,5 roku, dla mężczyzn 38,4 roku), i wzrost ten utrzymał się w kolejnych latach. W 2014 r. średni wiek wśród ogółem bezrobotnych wzrósł do 39 lat, dla kobiet do 37,3 roku, a dla mężczyzn do 40,8 roku. Mimo faktu, że bezrobotne kobiety są młodsze niż mężczyźni oraz lepiej wykształcone, we wszystkich grupach bez względu na wiek dłużej pozostają w ewidencji urzędów pracy. W końcu 2014 r. średni czas pozostawania bez pracy dla bezrobotnych ogółem wyniósł 12,9 m-ca (13,7 m-ca dla kobiet i 12,0 m-cy dla mężczyzn). Najniższy średni czas pozostawania bez pracy dotyczył bezrobotnych w wieku 18-24 lata (9,4 m-ca dla kobiet i 7,0 m-cy dla mężczyzn) i wraz z wiekiem wskaźnik ten systematycznie wzrastał. Wśród osób w wieku 55-59 lat wyniósł 15,4 m-ca dla kobiet i 14,9 m-ca dla mężczyzn, natomiast dla kobiet w wieku 60 lat i więcej wyniósł 17,9 m-ca, a dla mężczyzn 16,6 m-ca.



Bezrobotne kobiety i mężczyźni według poziomu wykształcenia

Analizując strukturę bezrobotnych według poziomu wykształcenia w ostatnich latach można zauważyć dynamiczny wzrost liczby bezrobotnych legitymujących się dyplomami wyższych uczelni (wzrost ten notowany jest w zasadzie z roku na rok już od 1998 r.). W końcu 1998 r. odsetek bezrobotnych z wyższym wykształceniem wynosił 1,6%, zaś w końcu 2014 r. 12,4%. Podobna tendencja jest wśród kobiet – w końcu 1998 r. odsetek bezrobotnych kobiet z wyższym wykształceniem wynosił 1,8% natomiast w końcu 2014 r. – 16,2%. Wśród mężczyzn zaś udział ten zwiększył się z 1,4% do 8,3%.

Ministerstwo Pracy i Polityki Społecznej Departament Rynku Pracy

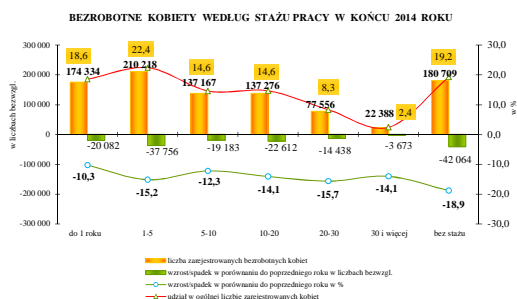
Wykształcenie to zasadniczy element wpływający na czas poszukiwania zatrudnienia. W końcu 2014 r. średni czas pozostawania bez pracy zarejestrowanych był zróżnicowany ze względu na poziom wykształcenia. Dla bezrobotnych kobiet z wykształceniem wyższym wynosił on 10,8 m-ca, a dla mężczyzn 10,4 m-ca. Kobiety z wykształceniem zasadniczym zawodowym średnio poszukiwały zatrudnienia 15 m-cy, natomiast mężczyźni wyraźnie krócej, bo 12,4 m-ca. Najgorsza sytuacja była wśród poszukujących zatrudnienia z wykształceniem gimnazjalnym i poniżej, w której to grupie kobiety średnio szukały pracy 15,4 m-ca, a mężczyźni 13,0 m-cy.

Powyższe miało miejsce mimo faktu, że bezrobotne kobiety są lepiej wykształcone od mężczyzn. W końcu 2014 r. wykształceniem wyższym legitymowało się 16,2% zarejestrowanych kobiet (tj. 151,8 tys. osób) i 8,3% zarejestrowanych mężczyzn (73,6 tys. osób). Wykształcenie policealne i średnie zawodowe posiadało 25,1% kobiet (235,4 tys. kobiet) i 18,7% mężczyzn (165,7 tys. osób), natomiast średnie ogólnokształcące 13,2% bezrobotnych kobiet (124,4 tys. kobiet) oraz 7,6% bezrobotnych mężczyzn (67,4 tys. osób). W urzędach pracy zarejestrowanych było również 212,6 tys. kobiet z wykształceniem zasadniczym zawodowym (22,6%) i 215,3 tys. kobiet z wykształceniem gimnazjalnym i poniżej (22,9%). Wśród bezrobotnych mężczyzn 32,9% posiadało wykształcenie zasadnicze zawodowe (291,6 tys. osób), a 32,4% gimnazjalne i poniżej (287,2 tys. osób).

Najwyższy udział bezrobotnych kobiet w liczbie bezrobotnych ogółem w danej kategorii odnotowano wśród osób z wykształceniem wyższym (67,4%) oraz średnim ogólnokształcącym (64,9%), najniższy zaś wśród osób z wykształceniem zasadniczym zawodowym (42,2%) oraz gimnazjalnym i poniżej (42,8%). Wysoki jest również udział kobiet wśród bezrobotnych z wykształceniem policealnym i średnim zawodowym (58,7%). Świadczy to niezbicie, że bezrobotne kobiety są lepiej wykształcone od bezrobotnych mężczyzn, ale nie zwiększa to ich szans na rynku pracy.

Bezrobotne kobiety i mężczyźni według stażu pracy

W strukturze bezrobotnych kobiet w końcu 2014 r. najliczniejszą populację stanowiły bezrobotne posiadające staż pracy od 1 do 5 lat – 210,2 tys. kobiet (52,9% bezrobotnych w tej grupie), a następnie bezrobotne bez stażu pracy – 180,7 tys. kobiet (57,3%).



W strukturze bezrobotnych kobiet w końcu 2014 r. najliczniejszą populację stanowiły bezrobotne, które przepracowały 20-30 lat oraz 30 lat i więcej – odpowiednio 77,6 tys. osób, tj. 40,1% oraz 22,4 tys. osób, tj. 30,8%.

Podobnie wśród bezrobotnych mężczyzn najliczniejszą populację stanowiły osoby ze stażem pracy od 1 do 5 lat (187,3 tys. osób, tj. 21,2% ogółu bezrobotnych mężczyzn) oraz bez stażu pracy (134,7 tys. osób, tj. 15,2%). Najmniej liczną grupę stanowili mężczyźni z 30 letnim i dłuższym stażem pracy (50,3 tys. osób, tj. 5,7%).

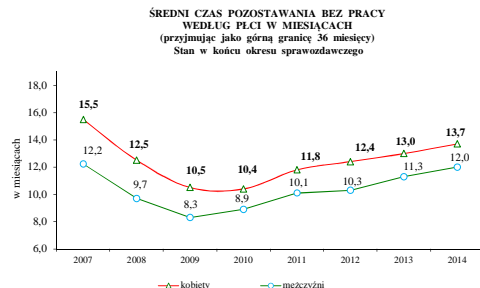
W odniesieniu do stanu z końca 2013 r. największy bezwzględny wzrost odnotowano w grupie bezrobotnych kobiet bez stażu pracy (o 42,1 tys. osób, tj. o 18,9%), oraz wśród kobiet ze stażem 1-5 lat o 37,8 tys. osób, tj. o 15,2%. Wśród bezrobotnych mężczyzn największy spadek odnotowano wśród osób ze stażem 1-5 lat (o 42,5 tys. osób, tj. o 18,5%), oraz w grupie osób bez stażu pracy (o 35,7 tys. osób, tj. o 20,9%).

Bezrobotne kobiety i mężczyźni według czasu pozostawania bez pracy

W końcu 2014 r. wraz ze wzrostem czasu pozostawania bez pracy procentowy udział kobiet w danej grupie zwiększał się. Wśród bezrobotnych pozostających w ewidencji do 1 miesiąca kobiety stanowiły 42,0%, natomiast w grupie osób oczekujących na podjęcie zatrudnienia powyżej 24 miesięcy było 57,3% kobiet.

W końcu 2014 r. w ewidencji urzędów pracy najwięcej bo aż 247,8 tys. kobiet (tj. 26,4% bezrobotnych kobiet) pozostawało bez pracy powyżej 24 miesięcy, a 172,7 tys. kobiet pozostawało bez pracy od 12 do 24 miesięcy (18,4%). Najmniej było bezrobotnych kobiet pozostających bez pracy do 1 miesiąca – 72,6 tys. osób (tj. 7,7%).

W stosunku do analogicznego okresu 2013 r. odnotowano spadek bezrobocia wśród kobiet we wszystkich grupach, największy bezwzględny spadek zanotowano wśród kobiet pozostających bez pracy od 6 do 12 miesięcy (o 54,3 tys. osób, tj. o 27%) oraz od 3 do 6 miesięcy (o 46,2 tys. osób, tj. o 24,6%). Wśród bezrobotnych mężczyzn również najwyższy spadek odnotowano wśród osób pozostających bez pracy od 6 do 12 miesięcy (o 61,2 tys. osób, tj. o 29,7%), oraz od 3 do 6 miesięcy (o 46,6 tys. osób, tj. o 26,8%). Wzrost był natomiast w grupie bezrobotnych najdłużej pozostających w rejestrach (o 7 tys. osób, tj. o 3,9%).



Analiza średniego czasu pozostawania bez pracy pokazuje, że kobiety pozostają w ewidencji urzędów pracy o 1,7 miesiąca dłużej niż mężczyźni (tj. 13,7 m-ca wobec 12,0 m-cy). Należy zauważyć, że różnica w czasie pozostawania bez pracy kobiet i mężczyzn, zmniejszała się systematycznie do 2010 r., w latach 2011-2012 odnotowano wzrost, w latach 2013-2014 nie uległa zmianie.

Opierając się na powyższych danych można stwierdzić, że kobiety są bardziej narażone na

długotrwałe bezrobocie niż mężczyźni. Niższy wiek kobiet zarejestrowanych w urzędach pracy oraz wyższy poziom wykształcenia nie ułatwiają kobietom szybszego wychodzenia z bezrobocia.

Bezrobotne kobiety i mężczyźni według Polskiej Klasyfikacji Działalności

Istotnym źródłem informacji o dokonujących się przemianach w gospodarce narodowej jest statystyka rynku pracy dotycząca bezrobotnych według Polskiej Klasyfikacji Działalności określająca przynależność ostatniego pracodawcy osoby bezrobotnej do odpowiedniej sekcji i sektora własności.

Wśród bezrobotnych (zarówno kobiet jak i mężczyzn) dominują osoby, które pracowały przed nabyciem statusu bezrobotnego. W końcu 2014 r. zbiorowość ta wynosiła 1 509,8 tys. osób, z tego 758,9 tys. stanowiły kobiety (80,8% ogółu bezrobotnych kobiet) i 750,8 tys. mężczyźni (84,8% ogółu bezrobotnych mężczyzn).

W odniesieniu do stanu z końca 2013 r. populacja bezrobotnych kobiet poprzednio pracujących zmalała o 117,7 tys. osób, tj. o 13,4%, a liczba bezrobotnych kobiet dotychczas niepracujących (180,7 tys. osób) zmniejszyła się o 18,9%, tj. o 42,1 tys. kobiet.

W liczbie bezrobotnych poprzednio pracujących kobiet w końcu 2014 r. – 103,2 tys. kobiet poprzednio pracowało w sektorze publicznym (13,6% poprzednio pracujących kobiet), a 543,9 tys. kobiet w sektorze prywatnym (71,7%). Dodatkowo 111,8 tys. kobiet pracowało w tzw. działalności niezidentyfikowanej. Wśród mężczyzn w sektorze publicznym pracowało 91,8 tys. osób (tj. 12,2% poprzednio pracujących mężczyzn), a w sektorze prywatnym – 532,2 tys. osób (tj. 70,9%). W działalności niezidentyfikowanej pracowało 126,9 tys. mężczyzn.

Wśród bezrobotnych kobiet poprzednio pracujących najliczniejszą grupę stanowiły kobiety, które przed zarejestrowaniem pracowały w zakładach pracy należących do sekcji handel hurtowy i detaliczny. Z tych zakładów pochodziło 169,8 tys. zarejestrowanych bezrobotnych kobiet, tj. 18,1% populacji bezrobotnych kobiet poprzednio pracujących. W końcu 2014 r. z tej sekcji 12,9 tys. kobiet było zwolnionych z przyczyn dotyczących zakładu pracy, tj. 7,6% ogółu bezrobotnych kobiet poprzednio pracujących w sekcji handel hurtowy i detaliczny.

Druga pod względem liczebności grupa bezrobotnych kobiet pochodziła z zakładów pracy należących do sekcji przetwórstwo przemysłowe. Z zakładów tych pochodziło 135,8 tys. bezrobotnych kobiet (tj. 14,4% ogółu bezrobotnych kobiet poprzednio pracujących). Z sekcji tej 11,6 tys. kobiet (tj. 8,6%) zwolnionych było z przyczyn dotyczących zakładu pracy

Zarejestrowani bezrobotni według Polskiej Klasyfikacji Działalności w końcu 2014 r.

WYSZCZEGÓLNIENIE	Zarejestrowani bezrobotni w końcu 2014 r.		
	mężczyźni	kobiety	
	w liczbach	bezwzględnych	w % do ogółem
Ogółem	885 532	939 648	51,5
z tego:			
dotychczas nie pracujący	134 697	180 709	57,3
poprzednio pracujący	750 835	758 939	50,3
z tego w sekcjach:			
Rolnictwo, leśnictwo, łowiectwo i rybactwo	27 870	21 237	43,2
Górnictwo i wydobywanie	3 773	858	18,5
Przetwórstwo przemysłowe	141 309	135 779	49,0
Wytwarzanie i zaopatrywanie w energię elektr., gaz, parę wodną ...	2 716	1 304	32,4
Dostawa wody; gospodarowanie ściekami i odpadami ...	10 424	4 463	30,0
Budownictwo	140 018	16 438	10,5
Handel hurt. i detal., naprawa pojazdów samoch., włączając motocykle	86 106	169 788	66,4
Działalność związana z zakwaterowaniem i usługami gastronomicznymi	10 662	36 910	77,6
Transport i gospodarka magazynowa	26 624	13 970	34,4
Informacja i komunikacja	4 519	5 537	55,1
Działalność finansowa i ubezpieczeniowa	4 437	14 115	76,1
Działalność związana z obsługą rynku nieruchomości	6 463	6 408	49,8
Działalność profesjonalna, naukowa i techniczna	15 043	18 756	55,5
Działalność w zakresie usług administrowania i działalność wspierająca	35 319	46 843	57,0
Administracja publ. i obrona narodowa; obowiązkowe zabezp. społeczne	45 470	35 137	43,6
Edukacja	8 200	27 161	76,8
Opieka zdrowotna i pomoc społeczna	6 810	29 620	81,3
Działalność związana z kulturą, rozrywką i rekreacją	4 981	6 886	58,0
Pozostała działalność usługowa	41 582	52 725	55,9
Gospodarstwa domowe zatrudniające pracowników...	1 487	3 065	67,3
Organizacje i zespoły eksterytorialne	125	108	46,4
Działalność niezidentyfikowana	126 897	111 831	46,8

Podstawę do zakwalifikowania bezrobotnego według rodzaju działalności wykonywanej w ostatnim miejscu pracy stanowi Polska Klasyfikacja Działalności wprowadzona rozporządzeniem Rady Ministrów z dnia 24 grudnia 2007 r. w sprawie Polskiej Klasyfikacji Działalności (Dz. U. Nr 251, poz. 1885, z 2009 r. Nr 59, poz. 489).

Bezrobotne kobiety i mężczyźni według grup zawodów i specjalności

W końcu 2014 r., wśród zarejestrowanych bezrobotnych – 754,3 tys. kobiet oraz 714,5 tys. mężczyzn posiadało zawód (specjalność). W porównaniu do stanu z końca 2013 r. wśród kobiet z zawodem odnotowano spadek o 127,4 tys. osób, tj. o 14,4%, natomiast wśród mężczyzn odnotowano spadek o 139,2 tys. osób, tj. o 16,3%.

W końcu 2014 r., udział bezrobotnych bez zawodu wyniósł 19,7% wśród bezrobotnych kobiet (tj. 185,3 tys. osób) i 19,3% wśród bezrobotnych mężczyzn (171,0 tys. osób). W grupie tej, w stosunku do stanu z końca 2013 r., wśród kobiet odnotowano spadek o 32,4 tys., tj. o 14,9%, a wśród mężczyzn o 33,7 tys., tj. o 16,5%.

Na rynku pracy trudności ze znalezieniem zatrudnienia mają przede wszystkim osoby o niskich kwalifikacjach zawodowych, ale napotykają je również specjaliści. W końcu 2014 r. najliczniejszą kategorię wśród zarejestrowanych w urzędzie pracy bezrobotnych stanowiły kobiety z zawodami zaliczanymi do grup pracowników usług i sprzedawców, których było 248,1 tys. osób i stanowiły one 26,4% ogółu zarejestrowanych kobiet. Natomiast wśród mężczyzn dominowały osoby posiadające zawody z grupy robotnicy przemysłowi i rzemieślnicy – 310,5 tys. osób, tj. 35,1% bezrobotnych mężczyzn.

Kobiety dominowały wśród bezrobotnych posiadających zawody z grup:

- pracownicy usług i sprzedawcy – 78,6% bezrobotnych w tej grupie stanowiły kobiety;
- pracownicy biurowi – 70,9%;
- specjaliści – 67,8%;
- technicy i inny średni personel – 57,4%;
- rolnicy, ogrodnicy, leśnicy i rybacy – 56,6%.

Trzy na dziesięć bezrobotnych kobiet posiadało jeden z 10 zawodów wymienionych w poniższym rankingu, łącznie 298,0 tys. bezrobotnych kobiet. Są to równocześnie zawody zdominowane w większości przez kobiety. W rankingu pierwsze miejsce pod względem

Ministerstwo Pracy i Polityki Społecznej
Departament Rynku Pracy

liczebności zajmowali sprzedawcy 128,7 tys. kobiet. Natomiast pierwsze miejsce wśród zawodów nierobotniczych zajął technik ekonomista (28,6 tys. bezrobotnych kobiet w tym zawodzie).

Ranking 10 zawodów wg malejącej liczby bezrobotnych kobiet w końcu 2014 r.

Zawód	Zarejestrowani bezrobotni ogółem		w tym zarejestrowane bezrobotne kobiety		
	w liczbach bezwzgl.	ran-king	w liczbach bezwzgl.	ran-king	w % do ogółu bezrob.
Ogółem	1 825 180		939 648		51,5
Bez zawodu	356 389		185 340		52,0
Posiadający zawody	1 468 791		754 308		51,4
w tym:					
Sprzedawca	143 261	1	128 721	1	89,9
Technik ekonomista	32 893	4	28 583	2	86,9
Krawiec	27 662	8	27 007	3	97,6
Kucharz	27 870	7	22 315	4	80,1
Szwaczka	18 655	12	18 409	5	98,7
Fryzjer	18 736	11	18 136	6	96,8
Sprzątaczką biurową	18 615	13	18 089	7	97,2
Technik prac biurowych	16 185	15	14 029	8	86,7
Robotnik gospodarczy	32 724	5	11 624	9	35,5
Kucharz małej gastronomii	15746	16	11 079	10	70,4

Źródło: załącznik 3 do sprawozdania MPiPS-01 o rynku pracy

W rankingu 10 zawodów o najwyższej liczbie bezrobotnych mężczyzn zarejestrowanych było 211,3 tys. osób i stanowili oni 23,9% bezrobotnych mężczyzn. W grupie tej znalazło się wiele zawodów zdominowanych przez mężczyzn tj. mechanik samochodów osobowych, mechanik pojazdów samochodowych, murarz czy robotnik budowlany.

Ranking 10 zawodów wg malejącej liczby bezrobotnych mężczyzn w końcu 2014 r.

Zawód	Zarejestrowani bezrobotni ogółem		w tym zarejestrowani bezrobotni mężczyźni		
	w liczbach bezwzgl.	ran-king	w liczbach bezwzgl.	ran-king	w % do ogółu bezrob.
Ogółem	1 825 180		885 532		48,5
Bez zawodu	356 389		171 049		48,0
Posiadający zawody	1 468 791		714 483		48,6
w tym:					
Ślusarz	39 019	2	37 737	1	96,7
Robotnik budowlany	33 127	4	32 872	2	99,2
Murarz	31 358	5	31 276	3	99,7
Robotnik gospodarczy	32 724	6	21 100	4	64,5
Technik mechanik	19 570	9	18 343	5	93,7
Mechanik pojazdów samochodowych	17 986	13	17 956	6	99,8
Sprzedawca	143 261	1	14 540	7	10,1
Stolarz	14 701	18	13 853	8	94,2
Mechanik samochodów osobowych	12 016	22	11 992	9	99,8
Magazynier	15 235	17	11 615	10	76,2

Źródło: załącznik 3 do sprawozdania MPiPS-01 o rynku pracy

W końcu 2014 r. najwięcej bezrobotnych mężczyzn posiadało zawód ślusarza (37,7 tys.), robotnika budowlanego (32,9 tys.) oraz murarza (31,3 tys.).

Podkreślić należy, że w wymienionym rankingu nie znalazł się żaden zawód z grupy specjalistów.

Ministerstwo Pracy i Polityki Społecznej
Departament Rynku Pracy

Zarejestrowani bezrobotni wg płci - stan na koniec okresu sprawozdawczego

WYSZCZEGÓLNIENIE		2014		2013		wzrost/spadek 2014 do 2013	
		w liczb. bezwzgl.	w %	w liczb. bezwzgl.	w %	w liczb. bezwzgl.	w %
BEZROBOTNI ZAREJESTROWANI (stan w końcu roku)	o	1 825 180	100,0	2 157 883	100,0	-332 703	-15,4
	k	939 648	51,5	1 099 456	51,0	-159 808	-14,5
	m	885 532	48,5	1 058 427	49,0	-172 895	-16,3
poprzednio pracujący	o	1 509 774	82,7	1 764 723	81,8	-254 949	-14,4
	k	758 939	41,6	876 683	40,6	-117 744	-13,4
	m	750 835	41,1	888 040	41,2	-137 205	-15,5
zwolnieni z przyczyn dotyczących zakładu pracy	o	94 588	5,2	113 462	5,3	-18 874	-16,6
	k	51 046	2,8	59 243	2,7	-8 197	-13,8
	m	43 542	2,4	54 219	2,5	-10 677	-19,7
dotychczas niepracujący	o	315 406	17,3	393 160	18,2	-77 754	-19,8
	k	180 709	9,9	222 773	10,3	-42 064	-18,9
	m	134 697	7,4	170 387	7,9	-35 690	-20,9
zamieszkali na wsi	o	812 090	44,5	954 830	44,2	-142 740	-14,9
	k	419 866	23,0	487 461	22,6	-67 595	-13,9
	m	392 224	21,5	467 369	21,7	-75 145	-16,1
zamieszkali na wsi posiadający go- spodarstwo rolne	o	48 125	2,6	55 790	2,6	-7 665	-13,7
	k	24 551	1,3	28 061	1,3	-3 510	-12,5
	m	23 574	1,3	27 729	1,3	-4 155	-15,0
zamieszkali w mieście	o	1 013 090	55,5	1 203 053	55,8	-189 963	-15,8
	k	519 782	28,5	611 995	28,4	-92 213	-15,1
	m	493 308	27,0	591 058	27,4	-97 750	-16,5
osoby w okresie do 12 miesięcy od dnia ukończenia nauki	o	85 389	4,7	121 195	5,6	-35 806	-29,5
	k	47 800	2,6	68 471	3,2	-20 671	-30,2
	m	37 589	2,1	52 724	2,4	-15 135	-28,7
z prawem do zasiłku	o	242 378	13,3	297 778	13,8	-55 400	-18,6
	k	122 042	6,7	137 988	6,4	-15 946	-11,6
	m	120 336	6,6	159 790	7,4	-39 454	-24,7
do 25 roku życia	o	301 952	16,5	401 037	18,6	-99 085	-24,7
	k	159 382	8,7	207 979	9,6	-48 597	-23,4
	m	142 570	7,8	193 058	8,9	-50 488	-26,2
które ukończyły szkołę wyższą, do 27 r. ż.	o	22 994	1,3	29 881	1,4	-6 887	-23,0
	k	16 115	0,9	21 013	1,0	-4 898	-23,3
	m	6 879	0,4	8 868	0,4	-1 989	-22,4
długotrwale bezrobotni	o	1 053 968	57,7	1 158 705	53,7	-104 737	-9,0
	k	570 251	31,2	630 212	29,2	-59 961	-9,5
	m	483 717	26,5	528 493	24,5	-44 776	-8,5
kobiety, które nie podjęły zatrudnienia po urodzeniu dziecka	k	225 154	12,3	239 236	11,1	-14 082	-5,9
powyżej 50 r. ż.	o	474 911	26,0	524 558	24,3	-49 647	-9,5
	k	189 317	10,4	209 075	9,7	-19 758	-9,5
	m	285 594	15,6	315 483	14,6	-29 889	-9,5
bez kwalifikacji zawodowych	o	550 438	30,2	645 193	29,9	-94 755	-14,7
	k	291 303	16,0	339 645	15,7	-48 342	-14,2
	m	259 135	14,2	305 548	14,2	-46 413	-15,2
bez doświadczenia zawodowego	o	433 644	23,8	526 550	24,4	-92 906	-17,6
	k	247 421	13,6	296 678	13,7	-49 257	-16,6
	m	186 223	10,2	229 872	10,7	-43 649	-19,0
bez wykształcenia średniego	o	1 006 843	55,2	1 194 192	55,3	-187 349	-15,7
	k	427 972	23,4	501 691	23,2	-73 719	-14,7
	m	578 871	31,7	692 501	32,1	-113 630	-16,4
samotnie wychowujące co najmniej jedno dziecko do 18 r. ż.	o	179 196	9,8	202 716	9,4	-23 520	-11,6
	k	151 627	8,3	169 255	7,8	-17 628	-10,4
	m	27 569	1,5	33 461	1,6	-5 892	-17,6
które po odbyciu kary pozbawienia wolności nie podjęły zatrudnienia	o	43 135	2,4	46 313	2,1	-3 178	-6,9
	k	2 419	0,1	2 434	0,1	-15	-0,6
	m	40 716	2,2	43 879	2,0	-3 163	-7,2
niepełnosprawni	o	108 902	6,0	116 354	5,4	-7 452	-6,4
	k	51 904	2,8	56 085	2,6	-4 181	-7,5
	m	56 998	3,1	60 269	2,8	-3 271	-5,4
po zakończeniu realizacji kontraktu socjalnego	o	4 721	0,3	4 204	0,2	517	12,3
	k	3 213	0,2	2 893	0,1	320	11,1
	m	1 508	0,1	1 311	0,1	197	15,0

Ministerstwo Pracy i Polityki Społecznej
Departament Rynku Pracy

Bilans bezrobotnych wg płci w okresie sprawozdawczym

WYSZCZEGÓLNIENIE		2014		2013		wzrost/spadek 2014 do 2013	
		w liczb. bezwzgl.	w %	w liczb. bezwzgl.	w %	w liczb. bezwzgl.	w %
BEZROBOTNI ZAREJESTROWANI w okresie sprawozdawczym "napływ"	o	2 452 845	100,0	2 709 444	100,0	-256 599	-9,5
	k	1 177 685	47,5	1 286 040	47,3	-108 355	-8,4
	m	1 275 160	52,5	1 423 404	52,7	-148 244	-10,4
BEZROBOTNI WYREJESTROWANI w okresie sprawozdawczym "odpływ"	o	2 786 200	100,0	2 688 164	100,0	98 036	3,6
	k	1 337 786	48,0	1 285 630	47,8	52 156	4,1
	m	1 448 414	52,0	1 402 534	52,2	45 880	3,3
z tego	o	1 285 777	46,1	1 262 865	47,0	22 912	1,8
	k	644 778	23,1	628 041	23,4	16 737	2,7
	m	640 999	23,0	634 824	23,6	6 175	1,0
podjęcia pracy	o	1 122 361	40,3	1 113 153	41,4	9 208	0,8
	k	571 911	20,5	561 268	20,9	10 643	1,9
	m	550 450	19,8	551 885	20,5	-1 435	-0,3
pracy niesubsydiowanej	o	64 287	2,3	67 702	2,5	-3 415	-5,0
	k	33 126	1,2	34 303	1,3	-1 177	-3,4
	m	31 161	1,1	33 399	1,2	-2 238	-6,7
w tym pracy sezonowej	o	163 416	5,9	149 712	5,6	13 704	9,2
	k	72 867	2,6	66 773	2,5	6 094	9,1
	m	90 549	3,2	82 939	3,1	7 610	9,2
pracy subsydiowanej	o	31 144	1,1	33 930	1,3	-2 786	-8,2
	k	17 711	0,6	19 784	0,7	-2 073	-10,5
	m	13 433	0,5	14 146	0,5	-713	-5,0
z tego	o	32 639	1,2	32 550	1,2	89	0,3
	k	14 825	0,5	13 414	0,5	1 411	10,5
	m	17 814	0,6	19 136	0,7	-1 322	-6,9
prac interwencyjnych	o	51 165	1,8	46 157	1,7	5 008	10,8
	k	20 783	0,7	18 708	0,7	2 075	11,1
	m	30 382	1,1	27 449	1,0	2 933	10,7
podjęcia działalności gospodarczej	o	41 576	1,5	33 035	1,2	8 541	25,9
	k	16 051	0,6	12 877	0,5	3 174	24,6
	m	25 525	0,9	20 158	0,7	5 367	26,6
podjęcia pracy w ramach refundacji kosztów zatrudnienia bezrobotnego	o	6 892	0,2	4 040	0,2	2 852	70,6
	k	3 497	0,1	1 990	0,1	1 507	75,7
	m	3 395	0,1	2 050	0,1	1 345	65,6
inne	o	78 588	2,8	84 924	3,2	-6 336	-7,5
	k	28 804	1,0	32 043	1,2	-3 239	-10,1
	m	49 784	1,8	52 881	2,0	-3 097	-5,9
rozpoczęcia szkolenia	o	219 741	7,9	194 156	7,2	25 585	13,2
	k	147 122	5,3	132 999	4,9	14 123	10,6
	m	72 619	2,6	61 157	2,3	11 462	18,7
rozpoczęcia przygotowania zawodowego	o	162	0,0	427	0,0	-265	-62,1
	k	68	0,0	210	0,0	-142	-67,6
	m	94	0,0	217	0,0	-123	-56,7
rozpoczęcia pracy społecznie użytecznej	o	42 981	1,5	46 484	1,7	-3 503	-7,5
	k	25 601	0,9	27 834	1,0	-2 233	-8,0
	m	17 380	0,6	18 650	0,7	-1 270	-6,8
rozpoczęcia realizacji indywid. progr. zatrudnienia socjal. lub podpisania kontraktu socjalnego	o	6 016	0,2	6 301	0,2	-285	-4,5
	k	3 569	0,1	3 828	0,1	-259	-6,8
	m	2 447	0,1	2 473	0,1	-26	-1,1
odmowy bez uzasadnionej przyczyny przyjęcia proponycji odpow. pracy lub innej formy pomocy	o	54 578	2,0	48 771	1,8	5 807	11,9
	k	20 736	0,7	19 406	0,7	1 330	6,9
	m	33 842	1,2	29 365	1,1	4 477	15,2
niepotwierdzenia gotowości do pracy	o	738 152	26,5	726 234	27,0	11 918	1,6
	k	266 902	9,6	265 135	9,9	1 767	0,7
	m	471 250	16,9	461 099	17,2	10 151	2,2
dobrowolnej rezygnacji ze statusu bezrobotnego	o	170 613	6,1	142 358	5,3	28 255	19,8
	k	101 142	3,6	85 319	3,2	15 823	18,5
	m	69 471	2,5	57 039	2,1	12 432	21,8
podjęcia nauki	o	8 400	0,3	9 447	0,4	-1 047	-11,1
	k	4 914	0,2	5 725	0,2	-811	-14,2
	m	3 486	0,1	3 722	0,1	-236	-6,3
ukończenia 60/65 lat i więcej	o	13 329	0,5	9 351	0,3	3 978	42,5
	k	8 521	0,3	5 974	0,2	2 547	42,6
	m	4 808	0,2	3 377	0,1	1 431	42,4
nabycia praw emerytalnych lub rentowych	o	32 494	1,2	28 504	1,1	3 990	14,0
	k	16 611	0,6	13 836	0,5	2 775	20,1
	m	15 883	0,6	14 668	0,5	1 215	8,3
nabycia praw do świadczenia przedemerytalnego	o	37 841	1,4	39 749	1,5	-1 908	-4,8
	k	23 659	0,8	25 415	0,9	-1 756	-6,9
	m	14 182	0,5	14 334	0,5	-152	-1,1
innych	o	97 508	3,5	88 593	3,3	8 915	10,1
	k	45 359	1,6	39 865	1,5	5 494	13,8
	m	52 149	1,9	48 728	1,8	3 421	7,0
Bezrobotni, którzy rozpoczęli udział w aktywnych programach rynku pracy	o	504 888	18,1	475 703	17,7	29 185	6,1
	k	274 462	20,5	259 859	20,2	14 603	5,6
	m	230 426	15,9	215 844	15,4	14 582	6,8

Opracowano: Wydział Analiz i Statystyki (JML, WK)