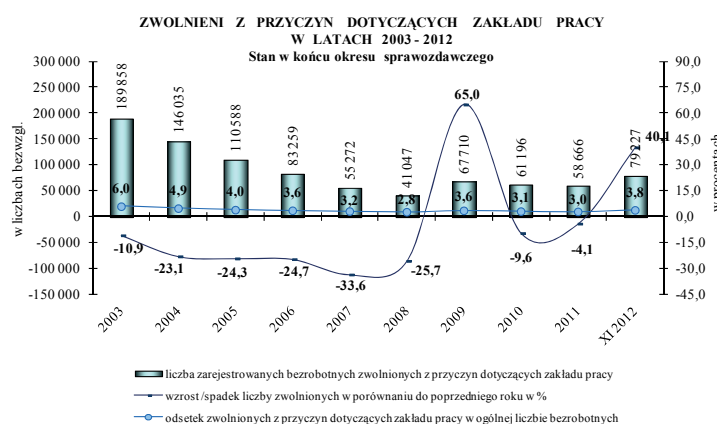
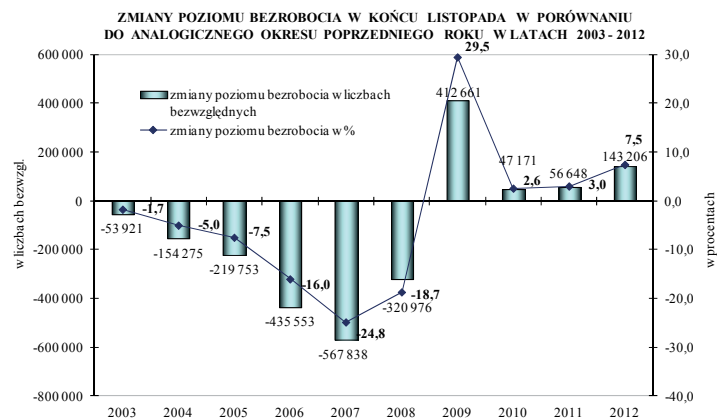
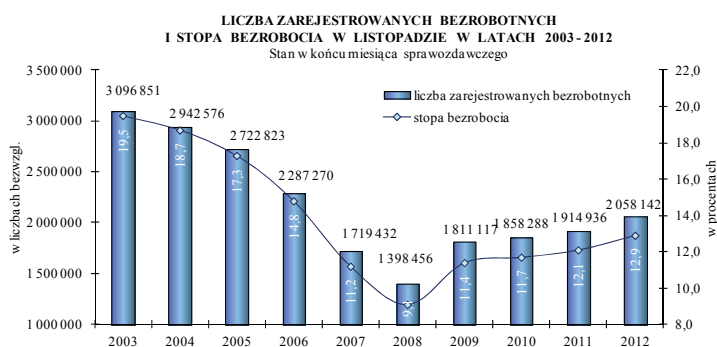
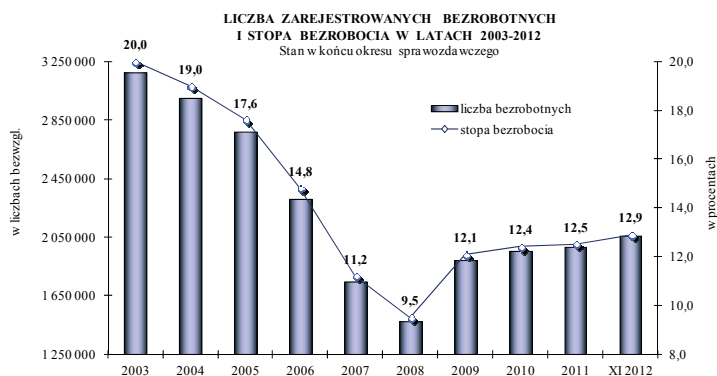


BEZROBOCIE REJESTROWANE W POLSCE Raport miesięczny – listopad 2012 r.



W latach 2003–2008 z roku na rok obserwowano stałą tendencję spadku bezrobocia rejestrowanego. W końcu 2003 r. w urzędach pracy zarejestrowanych było 3 175,7 tys. osób, a wskaźnik bezrobocia wyniósł 20%. Do końca 2007 r. zarówno liczba, jak i stopa bezrobocia rejestrowanego zmniejszały się coraz szybciej. Najwyższą dynamikę spadku bezrobocia odnotowano w 2007 r. (24,4% w porównaniu do stanu z końca 2006 r.). W końcu 2008 r. w urzędach pracy zarejestrowanych było 1 473,8 tys. osób, tj. o 272,8 tys. osób mniej niż przed rokiem (spadek o 15,6%). W końcu 2009 r. po raz pierwszy od kilku lat bezrobocie zwiększyło się do 1 892,7 tys. osób, czyli wzrost poziomu bezrobocia w skali roku wyniósł 418,9 tys. osób, tj. 28,4%. Stopa bezrobocia wyniosła 12,1%, tj. wzrosła o 2,6 p. p. Zarówno w 2010, jak i 2011 r. dynamika wzrostu bezrobocia była zdecydowanie niższa. W 2010 r. w skali roku wzrost bezrobocia wyniósł 3,3%, a w 2011 r. 1,4%. Stopa bezrobocia zwiększyła się do 12,4% w końcu 2010 r. i 12,5% w końcu 2011 r.

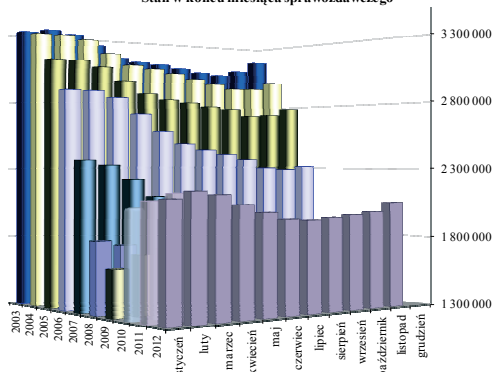
W końcu listopada 2012 r. liczba bezrobotnych wyniosła 2 058,1 tys. osób, czyli w skali roku wzrost wyniósł 143,2 tys. osób (tj. 7,5%). Był zatem o 4,5 p. p. wyższy niż w analogicznym okresie 2011 r. Liczba bezrobotnych poprzednio pracujących zwiększyła się o 9,4%, zaś liczba dotychczas niepracujących spadła o 120 osób.

Stopa bezrobocia w końcu listopada 2012 r. wyniosła 12,9% i była o 0,8 p. p. wyższa niż w końcu listopada 2011 r. Wskaźnik zwiększył się we wszystkich województwach, a najwyższy wzrost odnotowano w łódzkim o 1,1 p. p.

W końcu listopada 2012 r. w porównaniu do analogicznego okresu 2011 r. **poziom bezrobocia zwiększył się również we wszystkich województwach.** Najwyższą dynamikę wzrostu bezrobocia zanotowano w województwach: małopolskim o 10,8%, mazowieckim o 10,5% i śląskim o 10,0%.

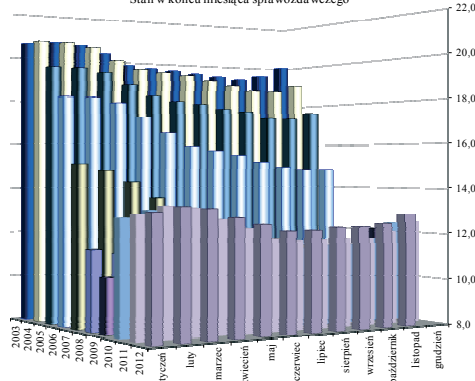
W końcu listopada 2012 r. w urzędach pracy zarejestrowanych było 79,2 tys. osób zwolnionych z przyczyn dotyczących zakładu pracy (wobec 56,8 tys. w końcu listopada 2011 r.). Tym samym w ciągu roku statystyka ta zwiększyła się o 22,7 tys. osób, tj. o 40,1%. Odsetek zwolnionych z przyczyn dotyczących zakładu pracy wyniósł 3,8%.

POZIOM BEZROBOCIA W LATACH 2003-2012 - SEZONOWOŚĆ
Stan w końcu miesiąca sprawozdawczego



w liczbach bezwzględ.

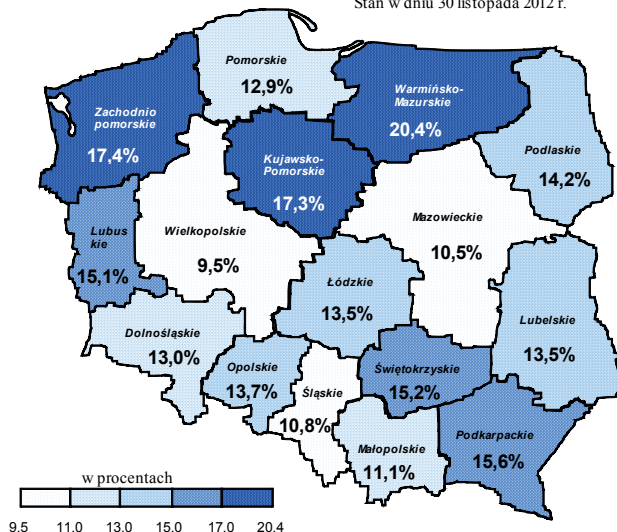
STOPA BEZROBOCIA W LATACH 2003-2012 - SEZONOWOŚĆ
Stan w końcu miesiąca sprawozdawczego



w procentach

STOPA BEZROBOCIA WEDŁUG WOJEWÓDZTWA

Stan w dniu 30 listopada 2012 r.

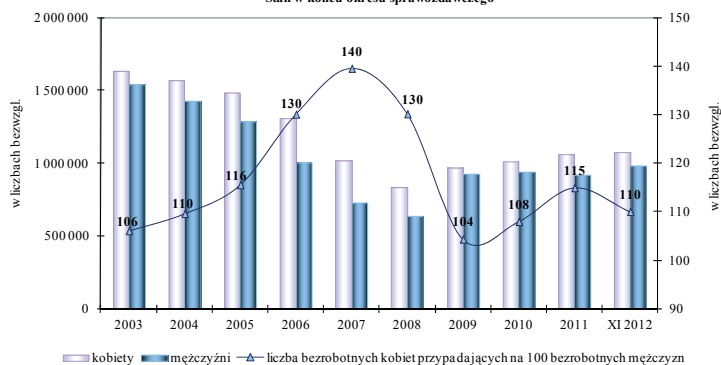


Od lat **wysoki pozostaje stopień terytorialnego zróżnicowania bezrobocia w Polsce**. Jest to wynikiem zarówno nierównomiernego rozwoju społeczno – gospodarczego regionów, jak i ich położenia geograficznego.

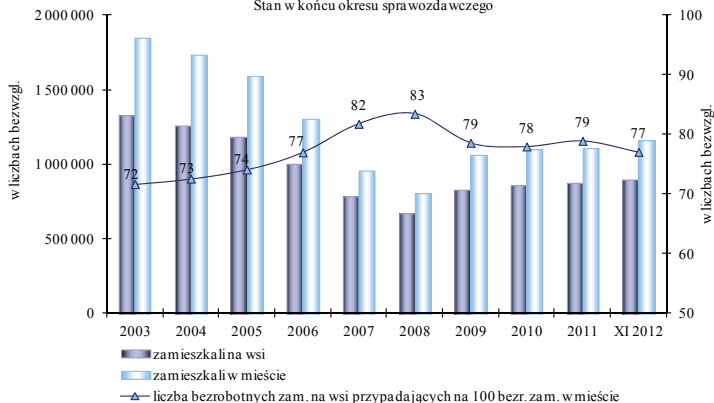
Terytorialne zróżnicowanie, mierzone różnicą pomiędzy najniższą i najwyższą wartością wskaźnika bezrobocia waha się.

W końcu listopada 2012 r. **różnica pomiędzy najniższą i najwyższą stopą bezrobocia w województwach wyniosła 10,9 p. p.** (wielkopolskie – 9,5%, warmińsko-mazurskie – 20,4%) wobec różnicy o 10,6 p. p. przed rokiem.

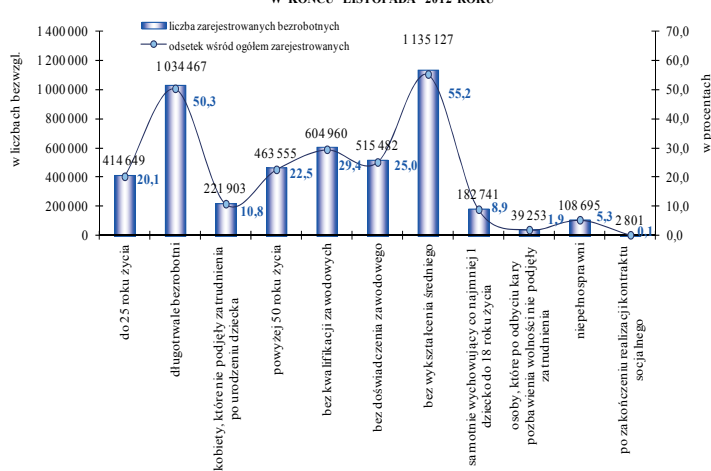
ZAREJESTROWANI BEZROBOTNI WEDŁUG PŁCI W LATACH 2003-2012
 Stan w końcu okresu sprawozdawczego



ZAREJESTROWANI BEZROBOTNI WEDŁUG MIEJSCA ZAMIESZKANIA W LATACH 2003-2012
 Stan w końcu okresu sprawozdawczego



BEZROBOTNI W SZCZEGÓLNEJ SYTUACJI NA RYNKU PRACY W KOŃCU LISTOPADA 2012 ROKU



W latach 2003–2007 zdecydowanie szybciej zmniejszała się liczba bezrobotnych mężczyzn niż kobiet, co miało swoje odzwierciedlenie we wzroście odsetka kobiet wśród ogółu zarejestrowanych. W końcu 2002 r. kobiety zarejestrowane w urzędach pracy stanowiły 51,2% ogółu bezrobotnych, wobec 58,2% w końcu 2007 r., ale już 56,6% w końcu 2008 r. i 51,1% w końcu 2009 r. W końcu 2010 r. udział kobiet w ogólnej liczbie bezrobotnych zwiększył się do 51,9%, a w końcu 2011 r. do 53,5%.

W końcu listopada 2012 r. w ewidencji bezrobotnych znajdowało się 1 078,2 tys. kobiet, a mężczyzn było 979,9 tys. W porównaniu do stanu z końca listopada 2011 r., **populacja bezrobotnych kobiet wzrosła o 3,5%, a liczba bezrobotnych mężczyzn zwiększyła się o 12,2%.** Odsetek kobiet w ogólnej liczbie bezrobotnych w ciągu roku zmniejszył się z 54,4% do 52,4%. **Na 100 bezrobotnych mężczyzn przypadało 110 kobiet, wobec 119 przed rokiem.**

Na wsi mieszka ok. 39% ludności Polski, natomiast wśród bezrobotnych mieszkańcy wsi stanowią ok. 43–45%. Notowany do końca 2008 r. spadek poziomu bezrobocia dotyczył zarówno mieszkańców wsi, jak i miast, przy czym liczba bezrobotnych zamieszkałych w mieście zmniejszała się bardziej dynamicznie. W kolejnych latach, z wyjątkiem roku 2011, to wzrost bezrobocia w większym zakresie dotyczył osób zamieszkałych w miastach.

W końcu listopada 2012 r. w urzędach pracy zarejestrowanych było 895,7 tys. bezrobotnych zamieszkałych na wsi. W porównaniu do stanu z końca listopada 2011 r., **liczba bezrobotnych zamieszkałych na wsi zwiększyła się o 6,8%, przy wzroście liczby zamieszkałych w mieście o 8,0%.** Tym samym odsetek zamieszkałych na wsi wśród zarejestrowanych bezrobotnych wyniósł 43,5% wobec 43,8% przed rokiem.

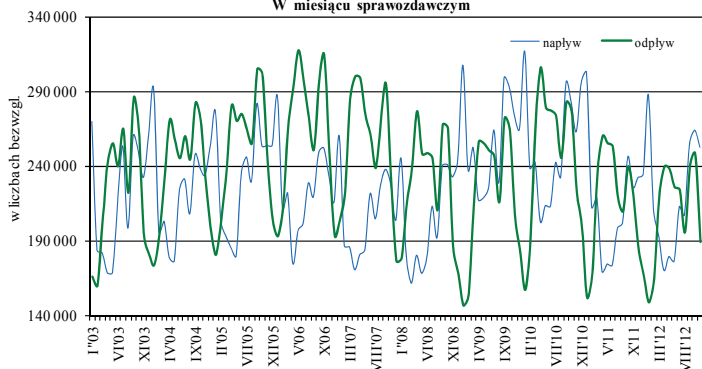
W art. 49 ustawy o promocji zatrudnienia i instytucjach rynku pracy wyszczególnione zostały grupy osób uznanych za będące w szczególnej sytuacji na rynku pracy. **W końcu listopada 2012 r. status osoby w szczególnej sytuacji na rynku pracy posiadało 1 866 tys. osób, co oznacza, że 9 na 10 bezrobotnych spełniało kryteria by być zaliczonym do tej kategorii.** Osoba może spełniać kryteria by jednocześnie być zakwalifikowaną do kilku grup w szczególnej sytuacji.

Najbardziej liczną zbiorowość tworzą osoby bez wykształcenia średniego (1 135,1 tys. osób), tj. 55,2% ogółu zarejestrowanych.

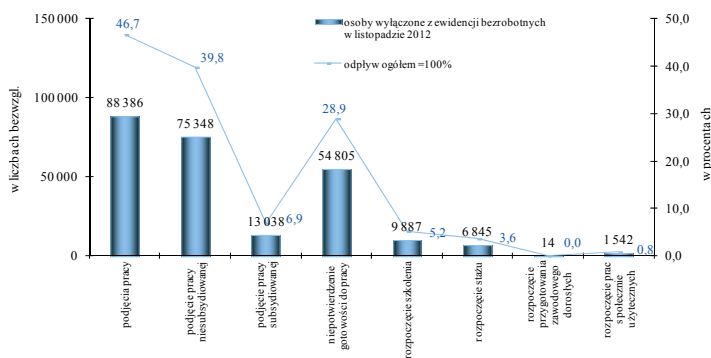
W urzędach pracy zarejestrowanych było 1 034,5 tys. osób długotrwale bezrobotnych i stanowili oni 50,3% ogółu zarejestrowanych (wobec 50,4% w końcu listopada 2011 r.).

W ewidencji znajdowało się również 414,6 tys. osób do 25 roku życia (20,1%) i 463,6 tys. osób bezrobotnych powyżej 50 roku życia (22,5%).

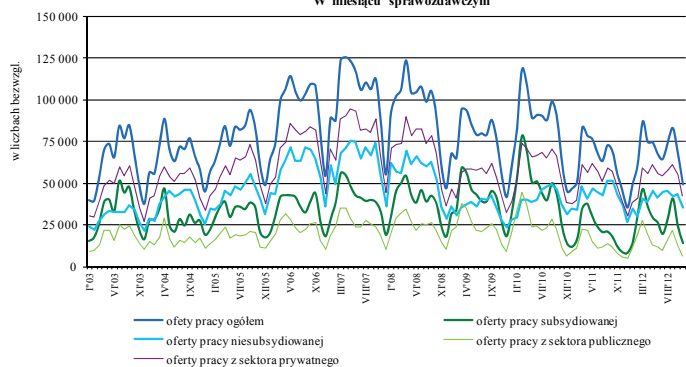
**NAPLYW I ODPLYW BEZROBOTNYCH
W LATACH 2003-2012
W miesiącu sprawozdawczym**



GLÓWNE PRZYCZYNY ODPLYWU BEZROBOTNYCH W LISTOPADZIE 2012 ROKU



**OFERTY PRACY / WOLNE MIEJSCA PRACY LUB AKTYWIZACJI
ZGŁOSZONE DO URZĘDÓW PRACY
W LATACH 2003-2012
W miesiącu sprawozdawczym**



Spadek poziomu bezrobocia w latach 2002–2005 następował przede wszystkim w wyniku dynamicznego i zwiększającego się odpływu z bezrobocia przy równoczesnym wzroście napływu bezrobotnych. W 2006 r. po raz pierwszy od kilku lat zmniejszył się napływ bezrobotnych. Z kolei w latach 2007–2008, liczba bezrobotnych ukształtowała się pod wpływem zarówno zmniejszonego napływu, jak i spadku odpływu bezrobotnych. W 2009 r. zaobserwowano istotny wzrost napływu bezrobotnych, przy zmniejszeniu się odpływu z bezrobocia. W 2010 r. sytuacja się odwróciła. W 2011 r. odnotowano spadek tak napływu, jak i odpływu z bezrobocia.

W listopadzie 2012 r. w urzędach pracy zarejestrowało się 252,7 tys. osób, tj. o 20,3 tys. więcej niż przed rokiem (wzrost o 8,7%). **Z ewidencji bezrobotnych wyłączono 189,4 tys. bezrobotnych**, czyli o 4,4 tys. osób więcej niż w analogicznym okresie 2011 r. (wzrost o 2,4%).

W latach 2002–2006 z roku na rok zwiększała się liczba bezrobotnych wyłączanych z ewidencji z powodu podjęcia pracy. Tendencja ta uległa załamaniu w 2007 r., choć w 2010 r. liczba podejmujących pracę ponownie zwiększyła się.

W listopadzie 2012 r. pracę podjęło 88,4 tys. bezrobotnych, tj. o 4,6 tys. osób więcej niż przed rokiem (wzrost o 5,5%). Podjęcia pracy niesubsydiowanej spadły o 1,9%, a subsydiowanej wzrosły o 88% w porównaniu z analogicznym okresem 2011 r.

Aktywnymi programami rynku pracy w listopadzie 2012 r. objęto 31,3 tys. osób, czyli o 14,5 tys. osób więcej niż przed rokiem (wzrost o 86,7%).

Niepotwierdzenia gotowości do pracy były powodem wyłączenia z ewidencji bezrobotnych 54,8 tys. osób w listopadzie 2012 r. (tj. spadek o 12,4%).

W latach 2002–2007, z roku na rok wzrastała liczba ofert pracy będących w dyspozycji publicznych służb zatrudnienia. W 2008 r. pracodawcy zgłosili 1 142,7 tys. ofert, tj. o 8% mniej niż w 2007 r. W 2009 roku zanotowano spadek ofert o 21%, ale w 2010 r. liczba ofert ponownie wzrosła o 13,1%. W 2011 r. pracodawcy zgłosili 743,1 tys. ofert, tj. o 27,2% mniej niż rok wcześniej. Liczba bezrobotnych przypadających na 1 ofertę pracy¹ wzrosła z 12 osób w 2008 r. do 23 osób w 2011 r.

W listopadzie 2012 r. pracodawcy zgłosili 49,1 tys. wolnych miejsc pracy i aktywizacji zawodowej² (tj. o 4,1 tys. ofert więcej niż w przed rokiem) **Liczba bezrobotnych przypadających na 1 ofertę pracy w listopadzie br. wyniosła 23 osoby wobec 22 osób przed rokiem.**

Opracowanie: Wydział Analiz i Statystyki (BCh)

¹ Liczba bezrobotnych przypadających na 1 ofertę pracy w danym miesiącu liczona jest ze wzoru:

$$\frac{(\text{bezrobotni według stanu w końcu poprzedniego miesiąca} + \text{bezrobotni w końcu danego miesiąca})}{2}$$

$$\frac{(\text{oferty pracy zgłoszone w miesiącu} + \text{oferty pracy na koniec poprzedniego miesiąca})}{2}$$

² Nazewnictwo „wolne miejsca pracy i aktywizacji zawodowej” wprowadzone zostało do sprawozdawczości począwszy od stycznia 2010 r. i jest zgodne z zapisami ustawy z dnia 19 grudnia 2008 r. o zmianie ustawy o promocji zatrudnienia i instytucjach rynku oraz o zmianie niektórych innych ustaw (Dz.U. z 2009 r. Nr 6 poz. 33). Dane są porównywalne z informacjami nt. ofert pracy gromadzonymi w latach wcześniejszych.