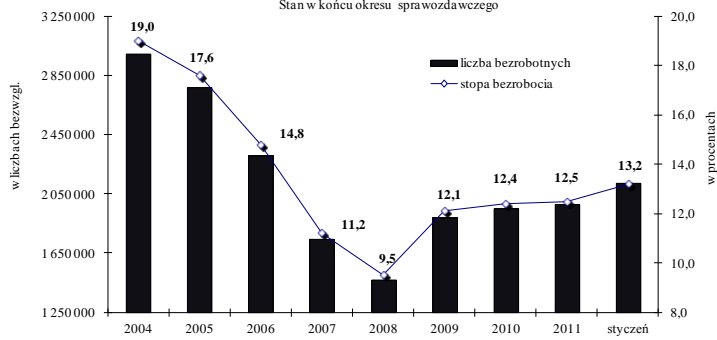
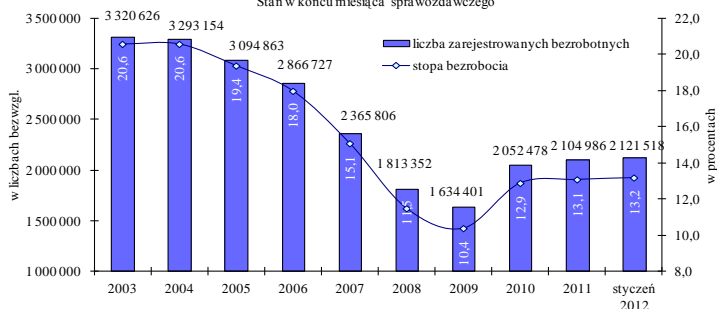


BEZROBOCIE REJESTROWANE W POLSCE Raport miesięczny – styczeń 2012 r.

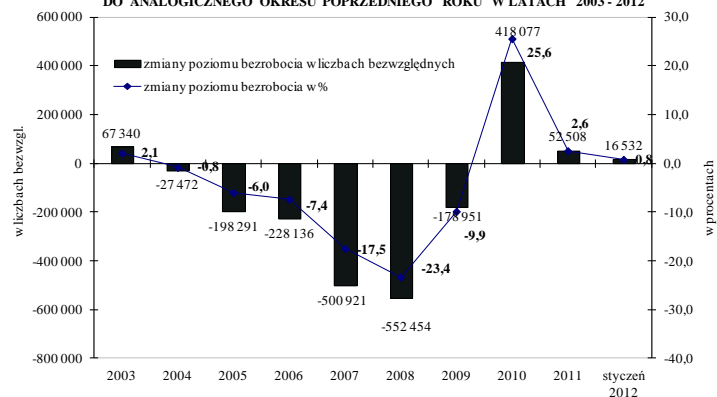
LICZBA ZAREJESTROWANYCH BEZROBOTNYCH
I STOPA BEZROBOCIA W LATACH 2003-2012
Stan w końcu okresu sprawozdawczego



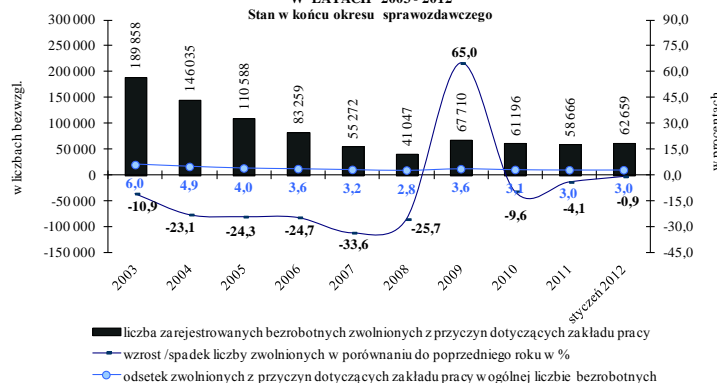
LICZBA ZAREJESTROWANYCH BEZROBOTNYCH
I STOPA BEZROBOCIA W STYCZNIU W LATACH 2003-2012
Stan w końcu miesiąca sprawozdawczego



ZMIANY POZIOMU BEZROBOCIA W KOŃCU STYCZNIA W PORÓWNIANIU
DO ANALOGICZNEGO OKRESU POPRZEDNIEGO ROKU W LATACH 2003-2012



ZWOLNIENI Z PRZYCZYŃ DOTYCZĄCYCH ZAKŁADU PRACY
W LATACH 2003-2012
Stan w końcu okresu sprawozdawczego



W latach 2003 - 2008 z roku na rok obserwowano stałą tendencję spadku bezrobocia rejestrowanego. W końcu 2003 r. w urzędach pracy zarejestrowanych było 3 175,7 tys. osób, a wskaźnik bezrobocia wyniósł 20%. Do końca 2007 r. zarówno liczba, jak i stopa bezrobocia rejestrowanego zmniejszały się coraz szybciej. Najwyższą dynamikę spadku bezrobocia odnotowano w 2007 r. (24,4% w porównaniu do stanu z końca 2006 r.). W końcu 2008 r. w urzędach pracy zarejestrowanych było 1 473,8 tys. osób, tj. o 272,8 tys. osób mniej niż przed rokiem (spadek o 15,6%). W końcu 2009 r. po raz pierwszy od kilku lat bezrobocie zwiększyło się do 1 892,7 tys. osób, czyli wzrost poziomu bezrobocia w skali roku wyniósł 418,9 tys. osób, tj. 28,4%. Stopa bezrobocia wyniosła 12,1%, tj. wzrosła o 2,6 p. p. Zarówno w 2010, jak i 2011 r. dynamika wzrostu bezrobocia była zdecydowanie niższa. W 2010 r. w skali roku wzrost bezrobocia wyniósł 3,3%, a w 2011 r. 1,4%. Stopa bezrobocia zwiększyła się do 12,4% w końcu 2010 r. i 12,5% w końcu 2011 r.

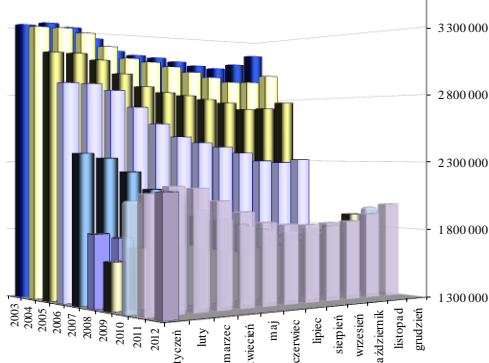
W końcu stycznia 2012 r. liczba bezrobotnych wyniosła 2 121,5 tys. osób, czyli w skali roku wzrost wyniósł 16,5 tys. osób (0,8%). Był zatem o 1,8 p. p. niższy niż w analogicznym okresie 2011 r. Liczba bezrobotnych poprzednio pracujących zwiększyła się o 2,2%, zaś liczba dotychczas niepracujących spadła o 4,6%.

Stopa bezrobocia w końcu stycznia 2012 r. wyniosła 13,2% i była o 0,1 p. p. wyższa niż w końcu stycznia 2011 r. Na poziomie województw wskaźnik zwiększył się w 7 województwach (najwyższy wzrost odnotowano w łódzkim o 0,5 p. p.). Również w 7 województwach stopa zmniejszyła się, przy czym najbardziej w dolnośląskim o 0,6 p. p. Wskaźnik bezrobocia pozostał na poziomie sprzed roku w województwach pomorskim (13,2%) i warmińsko – mazurskim (21,1%)

W końcu stycznia 2012 r. w porównaniu do analogicznego okresu 2011 r. **poziom bezrobocia zwiększył się w 8 województwach, również w 8 odnotowano spadek, przy czym najwyższy w dolnośląskim o 4,5% i opolskim o 3,3%.** Najwyższą dynamikę wzrostu bezrobocia zanotowano w województwie łódzkim - o 4,8% oraz mazowieckim o 3,5% i śląskim o 2,7%.

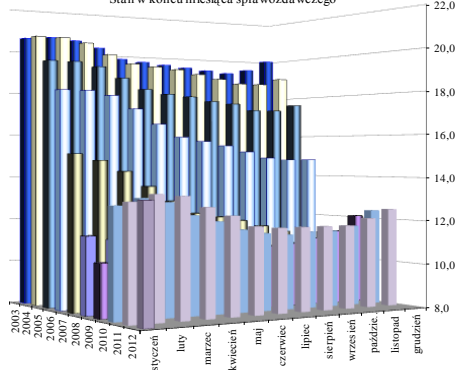
W końcu stycznia 2012 r. w urzędach pracy zarejestrowanych było 62,7 tys. osób zwolnionych z przyczyn dotyczących zakładu pracy (wobec 63,2 tys. w końcu stycznia 2011 r.). Tym samym w ciągu roku statystyka ta zmniejszyła się o 0,6 tys. osób, tj. o 0,9%. Odsetek zwolnionych z przyczyn dotyczących zakładu pracy wyniósł 3,0%.

POZIOM BEZROBOCIA W LATACH 2003-2012 - SEZONOWOŚĆ
 Stan w końcu miesiąca sprawozdawczego



w liczbach bezwzględnych

STOPA BEZROBOCIA W LATACH 2003-2012 - SEZONOWOŚĆ
 Stan w końcu miesiąca sprawozdawczego



w procentach

Sezonowość od lat stanowi podstawową cechę polskiego rynku pracy i oznacza wzrost bezrobocia w miesiącach rozpoczynających i kończących rok. Miesiące wiosenne są okresami spadku liczby zarejestrowanych bezrobotnych, co wynika m.in. z rozpoczynania prac sezonowych w budownictwie i rolnictwie, a także rozpoczynania się sezonu turystycznego. Z kolei na przełomie roku z powodu napływu do bezrobocia osób, którym wygasają wówczas umowy o pracę oraz powrót do bezrobocia osób wykonujących subsydiowane zatrudnienie liczba bezrobotnych wzrasta. Równocześnie w miesiącach kończących rok liczba bezrobotnych wyłączanych z ewidencji zmniejsza się.

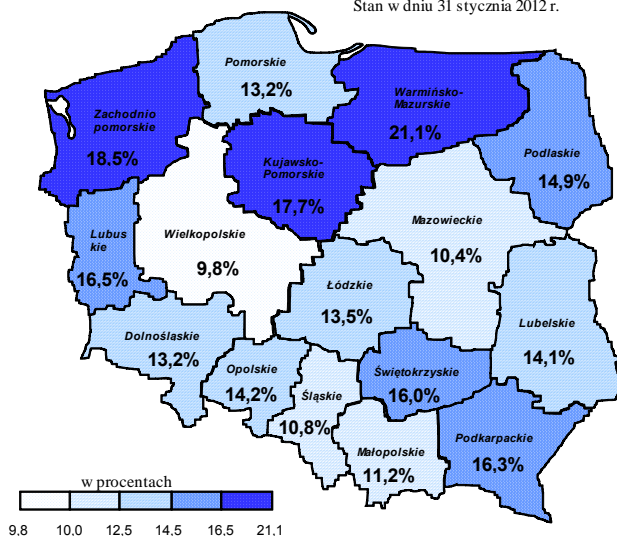
Lata 2006 - 2007 pod względem sezonowych zmian na rynku pracy były nietypowe, ponieważ wzrost poziomu bezrobocia odnotowany został tylko w styczniu i grudniu, co jak dotąd w historii polskiego bezrobocia nigdy nie miało miejsca. Również w 2008 r. spadek bezrobocia zanotowano już w lutym, ale od listopada 2008 r. zarówno poziom, jak i stopa bezrobocia rejestrowanego wzrastały z miesiąca na miesiąc i sytuacja ta utrzymała się do końca marca 2009 r. Następnie po 3 miesiącach spadku, od lipca 2009 r. ponownie rozpoczął się notowany do końca lutego 2010 r. okres wzrostu bezrobocia z miesiąca na miesiąc. Od marca do sierpnia 2010 r. poziom bezrobocia zmniejszał się, ale od września ponownie notowany był wzrost, który utrzymał się do końca lutego 2011 r. i ponownie rozpoczął się we wrześniu 2011 r.

W styczniu 2012 r., w porównaniu do grudnia 2011 r., liczba bezrobotnych zwiększyła się o 138,8 tys. osób, tj. o 7,0%. W analogicznym okresie 2011 r. poziom bezrobocia zwiększył się o 150,3 tys. osób, czyli o 7,7%.

Z kolei wskaźnik bezrobocia w porównaniu do odnotowanego w końcu grudnia 2011 r. wzrósł o 0,7 p. p. i wyniósł 13,2%. W końcu stycznia 2011 r. stopa bezrobocia wyniosła 13,1% i była również o 0,7 p. p. wyższa niż miesiąc wcześniej.

STOPA BEZROBOCIA WEDŁUG WOJEWÓDZTWA

Stan w dniu 31 stycznia 2012 r.



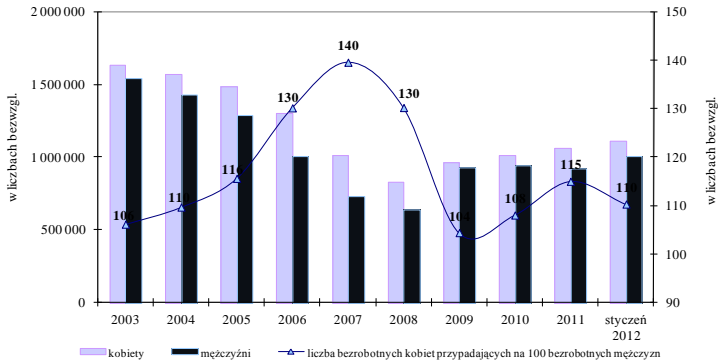
Od lat **wysoki pozostaje stopień terytorialnego zróżnicowania bezrobocia w Polsce**. Jest to wynikiem zarówno nierównomiernego rozwoju społeczno – gospodarczego regionów, jak i ich położenia geograficznego.

Terytorialne zróżnicowanie, mierzone różnicą pomiędzy najniższą i najwyższą wartością wskaźnika bezrobocia waha się.

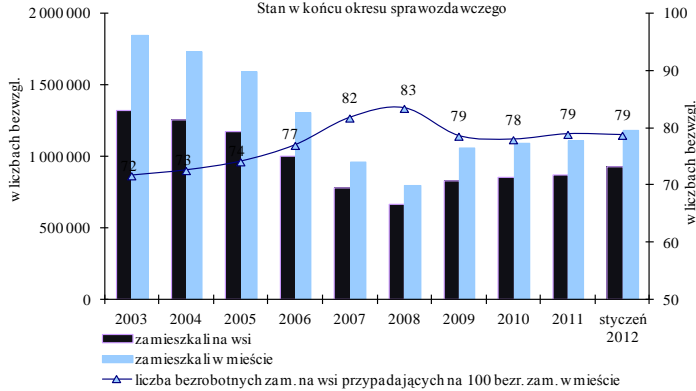
W końcu stycznia 2012 r. **różnica pomiędzy najniższą i najwyższą stopą bezrobocia w województwach wyniosła 11,3 p. p.** (wielkopolskie – 9,8%, warmińsko – mazurskie – 21,1%) wobec 11,2 p. p. w analogicznym okresie 2011 r.

Ministerstwo Pracy i Polityki Społecznej
Departament Rynku Pracy

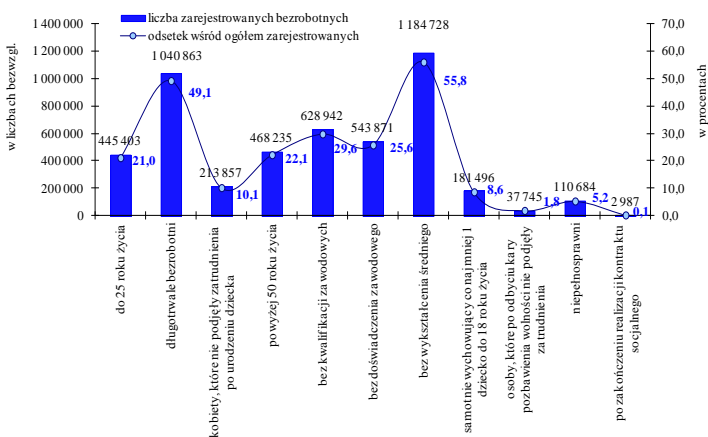
ZAREJESTROWANI BEZROBOTNI WEDŁUG PŁCI W LATACH 2003 - 2012
Stan w końcu okresu sprawozdawczego



ZAREJESTROWANI BEZROBOTNI WEDŁUG MIEJSCA ZAMIESZKANIA W LATACH 2003 - 2012
Stan w końcu okresu sprawozdawczego



BEZROBOTNI W SZCZEGÓLNEJ SYTUACJI NA RYNKU PRACY W KOŃCU STYCZNIA 2012 ROKU



W latach 2003 - 2007 zdecydowanie szybciej zmniejszała się liczba bezrobotnych mężczyzn niż kobiet, co miało swoje odzwierciedlenie we wzroście odsetka kobiet wśród ogółu zarejestrowanych. W końcu 2002 r. kobiety zarejestrowane w urzędach pracy stanowiły 51,2% ogółu bezrobotnych, wobec 58,2% w końcu 2007 r., ale już 56,6% w końcu 2008 r. i 51,1% w końcu 2009 r. W końcu 2010 r. udział kobiet w ogólnej liczbie bezrobotnych zwiększył się do 51,9%, a w końcu 2011 r. do 53,5%.

W końcu stycznia 2012 r. w ewidencji bezrobotnych znajdowało się 1 112,4 tys. kobiet, a mężczyźn było 1 009,1 tys. W porównaniu do stanu z końca stycznia 2011 r., **populacja bezrobotnych kobiet wzrosła o 3,0%, a liczba bezrobotnych mężczyzn zmniejszyła się o 1,5%** Odsetek kobiet w ogólnej liczbie bezrobotnych w ciągu roku zwiększył się z 51,3% do 52,4%. **Na 100 bezrobotnych mężczyzn przypadało 110 kobiet, wobec 105 przed rokiem.**

Na wsi mieszka ok. 39% ludności Polski, natomiast wśród bezrobotnych mieszkańcy wsi stanowią ok. 43-45%. Notowany do końca 2008 r. spadek poziomu bezrobocia dotyczył zarówno mieszkańców wsi, jak i miast, przy czym liczba bezrobotnych zamieszkałych w mieście zmniejszała się bardziej dynamicznie. Następnie wzrost bezrobocia zarówno w 2009 r. jak i 2010 r. w większym zakresie dotyczył osób zamieszkałych w miastach. W 2011 tendencja znowu się odwróciła.

W końcu stycznia 2012 r. w urzędach pracy zarejestrowanych było 934,7 tys. bezrobotnych zamieszkałych na wsi. W porównaniu do stanu z końca stycznia 2011 r., **liczba bezrobotnych zamieszkałych na wsi zwiększyła się o 1,1%, wobec wzrostu liczby zamieszkałych w mieście o 0,5%.** Tym samym odsetek zamieszkałych na wsi wśród zarejestrowanych bezrobotnych wzrósł z 43,9% do 44,1%.

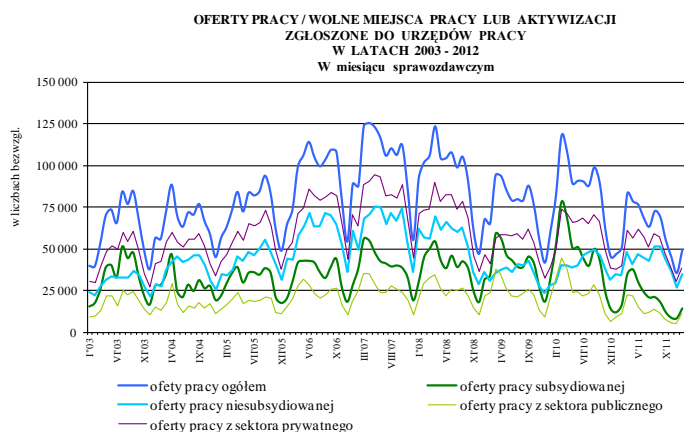
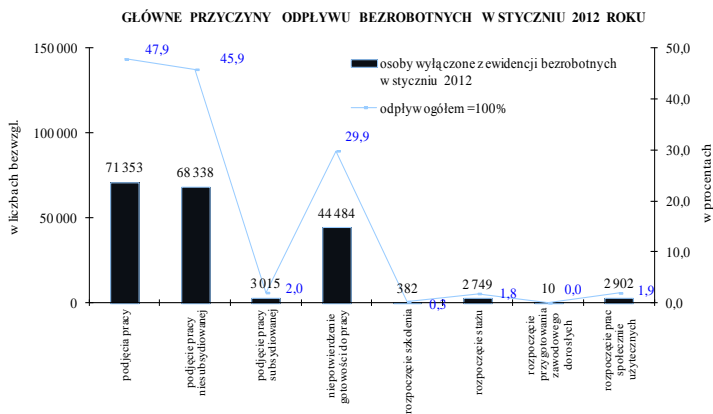
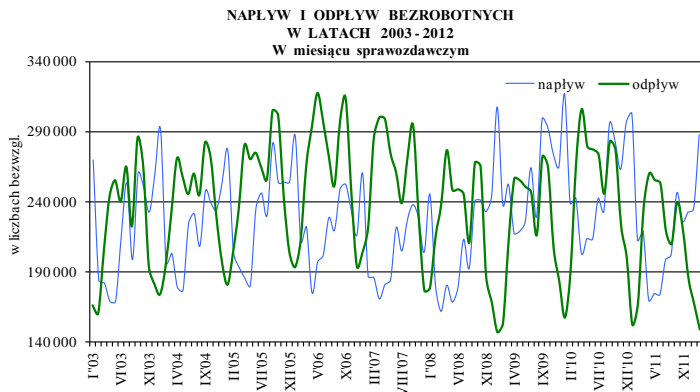
W art. 49 ustawy o promocji zatrudnienia i instytucjach rynku pracy wyszczególnione zostały grupy osób uznanych za będące w szczególnej sytuacji na rynku pracy. **W końcu stycznia 2012 r. status osoby w szczególnej sytuacji na rynku pracy posiadało 1 928,9 tys. osób, co oznacza, że 9 na 10 bezrobotnych spełniało kryteria by być zaliczonym do tej kategorii.** Warto zauważyć, że osoba może spełniać kryteria by jednocześnie być zakwalifikowaną do kilku grup w szczególnej sytuacji.

Najbardziej liczną zbiorowość tworzą osoby bez wykształcenia średniego (1 184,7 tys. osób), tj. 55,8% ogółu zarejestrowanych.

W urzędach pracy zarejestrowanych było 1 040,9 tys. osób długotrwale bezrobotnych i stanowili oni 49,1% ogółu zarejestrowanych (wobec 46,0% w końcu stycznia 2011 r.).

W ewidencji znajdowało się również 445,4 tys. osób do 25 roku życia (21,0%) i 468,2 tys. osób (22,1%) bezrobotnych powyżej 50 roku życia.

Ministerstwo Pracy i Polityki Społecznej
Departament Rynku Pracy



Opracowanie: Wydział Analiz i Statystyki (BCh)

Spadek poziomu bezrobocia w latach 2002 - 2005 następował przede wszystkim w wyniku dynamicznego i zwiększającego się odpływu z bezrobocia przy równoczesnym wzroście napływu bezrobotnych. W 2006 r. po raz pierwszy od kilku lat zmniejszył się napływ bezrobotnych. Z kolei w latach 2007 - 2008, liczba bezrobotnych ukształtowała się pod wpływem zarówno zmniejszonego napływu, jak i spadku odpływu bezrobotnych. W 2009 r. zaobserwowano istotny wzrost napływu bezrobotnych, przy zmniejszeniu się odpływu z bezrobocia. W 2010 r. sytuacja się odwróciła. W 2011 r. odnotowano spadek tak napływu, jak i odpływu z bezrobocia.

W styczniu 2012 r. w urzędach pracy zarejestrowało się 287,8 tys. osób, tj. o 14,8 tys. mniej niż przed rokiem (spadek o 4,9%). **Z ewidencji bezrobotnych wyłączono 149 tys. bezrobotnych**, czyli o 3,3 tys. osób mniej niż w analogicznym okresie 2011 r. (spadek o 2,2%).

W latach 2002 - 2006 z roku na rok zwiększała się liczba bezrobotnych wyłączanych z ewidencji z powodu podjęcia pracy. Tendencja ta uległa załamaniu w 2007 r., choć w 2010 r. liczba podejmujących pracę ponownie zwiększyła się.

W styczniu 2012 r. pracę podjęło 71,4 tys. bezrobotnych, tj. o 0,6 tys. osób więcej niż przed rokiem (wzrost o 0,8%). Podjęcia pracy niesubsydiowanej zwiększyły się o 2,5%, a subsydiowanej spadły o 25,7% w porównaniu z analogicznym okresem 2011 r.

Aktywnymi programami rynku pracy w styczniu 2012 r. objęto 9,1 tys. osób, czyli o 0,7 tys. osób mniej niż przed rokiem (spadek o 7,5%).

Niepotwierdzenia gotowości do pracy były powodem wyłączenia z ewidencji bezrobotnych 44,5 tys. osób w styczniu 2012 r. (tj. spadek o 10,4%).

W latach 2002 - 2007, z roku na rok wzrastała liczba ofert pracy będących w dyspozycji publicznych służb zatrudnienia. W 2008 r. pracodawcy zgłosili 1 142,7 tys. ofert, tj. o 8% mniej niż w 2007 r. W 2009 roku zanotowano spadek ofert o 21%, ale w 2010 r. liczba ofert ponownie wzrosła o 13,1%. W 2011 r. pracodawcy zgłosili 743,1 tys. ofert, tj. o 27,2% mniej niż rok wcześniej. Liczba bezrobotnych przypadających na 1 ofertę pracy¹ wzrosła z 12 osób w 2008 r. do 23 osób w 2011 r.

W styczniu 2012 r. pracodawcy zgłosili 49 tys. wolnych miejsc pracy i aktywizacji zawodowej² (tj. o 2,3 tys. ofert więcej niż w analogicznym okresie 2011 r.) **Liczba bezrobotnych przypadających na 1 ofertę pracy wyniosła, podobnie jak w styczniu 2011 r., 29 osób.**

¹ Liczba bezrobotnych przypadających na 1 ofertę pracy w danym miesiącu liczona jest ze wzoru:
$$\frac{\text{bezrobotni według stanu w końcu poprzedniego miesiąca} + \text{bezrobotni w końcu danego miesiąca}}{\text{oferty pracy zgłoszone w miesiącu} + \text{oferty pracy na koniec poprzedniego miesiąca}}$$

² Nazewnictwo „wolne miejsca pracy i aktywizacji zawodowej” wprowadzone zostało do sprawozdawczości począwszy od stycznia br. i jest zgodne z zapisami ustawy z dnia 19 grudnia 2008 r. o zmianie ustawy o promocji zatrudnienia i instytucjach rynku oraz o zmianie niektórych innych ustaw (Dz. U. z 2009 r. Nr 6 poz. 33). Dane są porównywalne z informacjami nt. ofert pracy gromadzonymi w latach wcześniejszych.