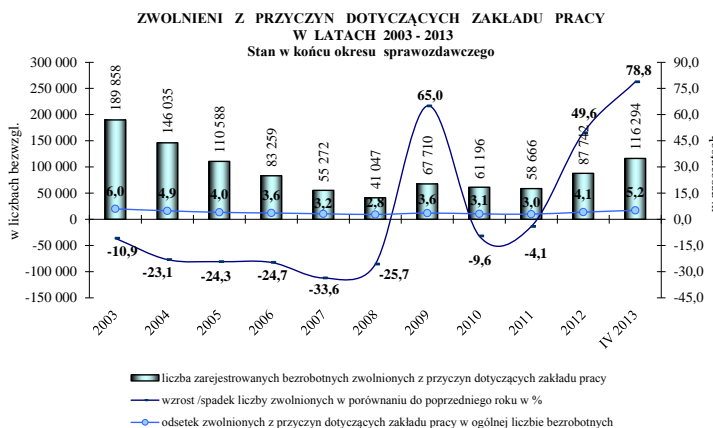
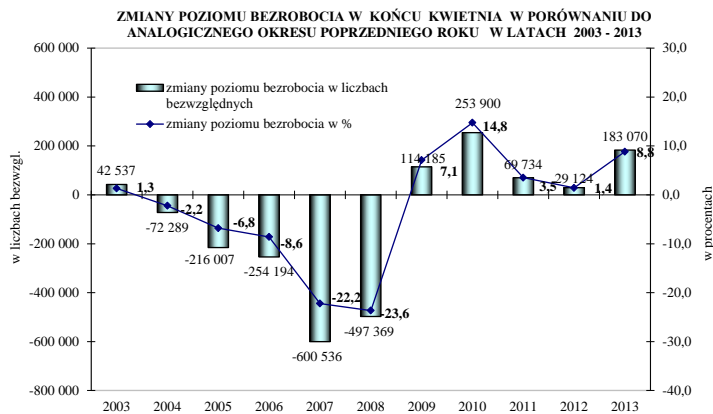
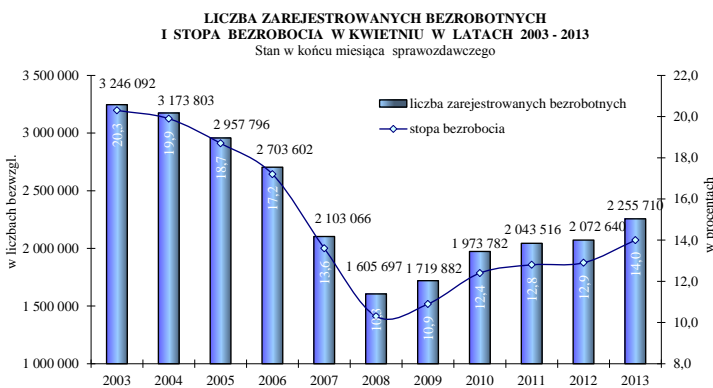
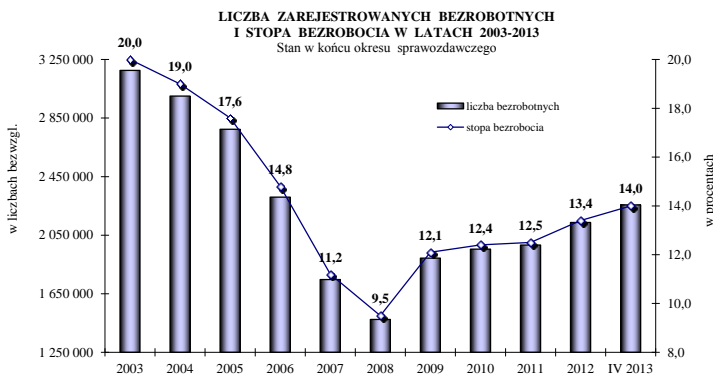


## BEZROBOCIE REJESTROWANE W POLSCE Raport miesięczny – kwiecień 2013 r.



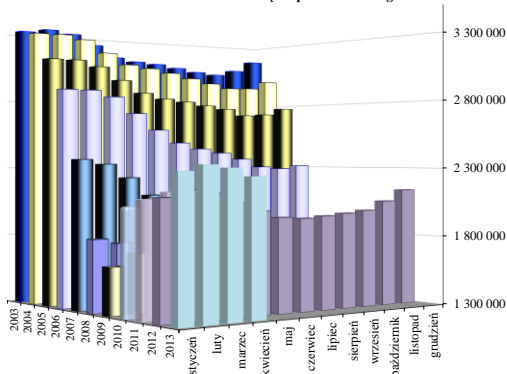
W latach 2003 - 2008 z roku na rok obserwowano stałą tendencję spadku bezrobocia rejestrowanego. W końcu 2003 r. w urzędach pracy zarejestrowanych było 3 175,7 tys. osób, a wskaźnik bezrobocia wyniósł 20%. Do końca 2007 r. zarówno liczba, jak i stopa bezrobocia rejestrowanego zmniejszały się coraz szybciej. Najwyższą dynamikę spadku bezrobocia odnotowano w 2007 r. (24,4% w porównaniu do stanu z końca 2006 r.). W końcu 2008 r. w urzędach pracy zarejestrowanych było 1 473,8 tys. osób, tj. o 272,8 tys. osób mniej niż przed rokiem (spadek o 15,6%). W końcu 2009 r. po raz pierwszy od kilku lat bezrobocie zwiększyło się do 1 892,7 tys. osób, czyli wzrost poziomu bezrobocia w skali roku wyniósł 418,9 tys. osób, tj. 28,4%. Stopa bezrobocia wyniosła 12,1%, tj. wzrosła o 2,6 p. p. Zarówno w 2010, jak i 2011 r. dynamika wzrostu bezrobocia była zdecydowanie niższa. W 2010 r. wzrost bezrobocia w skali roku wyniósł 3,3%, a w 2011 r. 1,4%. Stopa bezrobocia zwiększyła się do 12,4% w końcu 2010 r. i 12,5% w końcu 2011 r. W końcu 2012 r. dynamika wzrostu bezrobocia wyniosła 7,8%, tj. liczba bezrobotnych zwiększyła się o 154,1 tys. osób do 2 136,8 tys. Wskaźnik bezrobocia wyniósł 13,4% i był o 0,9 p. p. wyższy niż w końcu 2011 r.

**W końcu kwietnia 2013 r. liczba bezrobotnych wyniosła 2 255,7 tys. osób, czyli w skali roku wzrost wyniósł 183,1 tys. osób (tj. 8,8%). Był zatem o 7,4 p. p. wyższy niż w końcu kwietnia 2012 r.** Liczba bezrobotnych poprzednio pracujących zwiększyła się o 10,4%, zaś liczba dotychczas niepracujących wzrosła o 2,0%. W końcu kwietnia 2013 r. w porównaniu do końca kwietnia 2012 r. **poziom bezrobocie zwiększył się we wszystkich województwach.** Najwyższą dynamikę względnego wzrostu bezrobocia zanotowano w województwach mazowieckim (12,5%) i małopolskim (12,3%), natomiast najniższą w zachodniopomorskim (2,3%).

**Stopa bezrobocia w końcu kwietnia 2013 r. wyniosła 14,0% i była o 1,1 p. p. wyższa niż w końcu kwietnia 2012 r.** Wskaźnik zwiększył się we wszystkich województwach - najwyższy względny wzrost odnotowano w województwach opolskim i pomorskim o 1,3 p. p., zaś najniższy w lubuskim i zachodniopomorskim o 0,4 p. p.

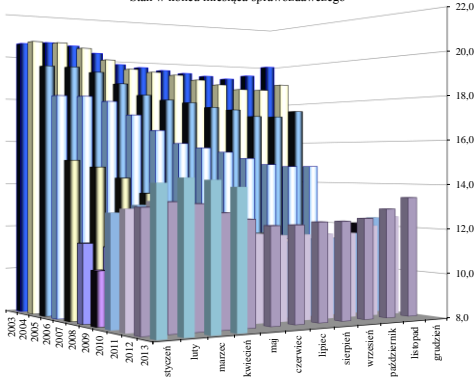
**W końcu kwietnia 2013 r. w urzędach pracy zarejestrowanych było 116,3 tys. osób zwolnionych z przyczyn dotyczących zakładu pracy (wobec 65,0 tys. w końcu kwietnia 2012 r.).** Tym samym w ciągu roku statystyka ta zwiększyła się o 51,3 tys. osób, tj. o 78,8%. Osoby zwolnione z przyczyn dotyczących zakładu pracy stanowiły 5,2% zarejestrowanych bezrobotnych.

**POZIOM BEZROBOCIA W LATACH 2003 - 2013 - SEZONOWOŚĆ**  
Stan w końcu miesiąca sprawozdawczego



w liczbach bezwzględ.

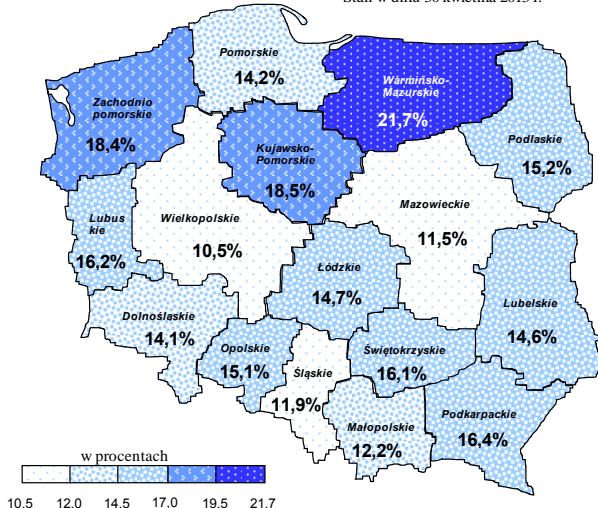
**STOPA BEZROBOCIA W LATACH 2003 - 2013 - SEZONOWOŚĆ**  
Stan w końcu miesiąca sprawozdawczego



w procentach

**STOPA BEZROBOCIA WEDŁUG WOJEWÓDZTW**

Stan w dniu 30 kwietnia 2013 r.



Sezonowość od lat stanowi podstawową cechę polskiego rynku pracy i oznacza wzrost bezrobocia w miesiącach rozpoczynających i kończących rok. Miesiące wiosenne są okresami spadku liczby zarejestrowanych bezrobotnych, co wynika m.in. z rozpoczynania prac sezonowych w budownictwie i rolnictwie, a także rozpoczynania się sezonu turystycznego. Z kolei na przełomie roku z powodu napływu do bezrobocia osób, którym wygasają wówczas umowy o pracę oraz powrót do bezrobocia osób wykonujących subsydiowane zatrudnienie liczba bezrobotnych wzrasta. Równocześnie w miesiącach kończących rok liczba bezrobotnych wyłączanych z ewidencji zmniejsza się.

Lata 2006 - 2007 pod względem sezonowych zmian na rynku pracy były nietypowe, ponieważ wzrost poziomu bezrobocia odnotowany został tylko w styczniu i grudniu, co jak dotąd w historii polskiego bezrobocia nigdy nie miało miejsca. Również w 2008 r. spadek bezrobocia zanotowano już w lutym, ale od listopada 2008 r. zarówno poziom, jak i stopa bezrobocia rejestrowanego wzrastały z miesiąca na miesiąc i sytuacja ta utrzymała się do końca marca 2009 r. Następnie po 3 miesiącach spadku, od lipca 2009 r. ponownie rozpoczął się notowany do końca lutego 2010 r. okres wzrostu bezrobocia z miesiąca na miesiąc. Od marca do sierpnia 2010 r. poziom bezrobocia zmniejszał się, ale od września ponownie notowany był wzrost, który utrzymał się do końca lutego 2011 r. i ponownie rozpoczął się we wrześniu 2011 r. Okres wzrostu trwał do lutego 2012 r. i ponownie wzrost bezrobocia zapoczątkowany został w sierpniu 2012 r. i utrzymał się do końca lutego 2013 r.

**W kwietniu 2013 r., w porównaniu do marca 2013 r., liczba bezrobotnych zmniejszyła się o 58,7 tys. osób, tj. o 2,5%. W analogicznym okresie 2012 r. poziom bezrobocia spadł o 69,3 tys. osób, czyli o 3,2%. Z kolei wskaźnik bezrobocia w porównaniu do odnotowanego w końcu marca 2013 r. spadł o 0,3 p. p. do 14,0%. W końcu kwietnia 2012 r. stopa bezrobocia wyniosła 12,9% i była o 0,4 p. p. niższa niż miesiąc wcześniej.**

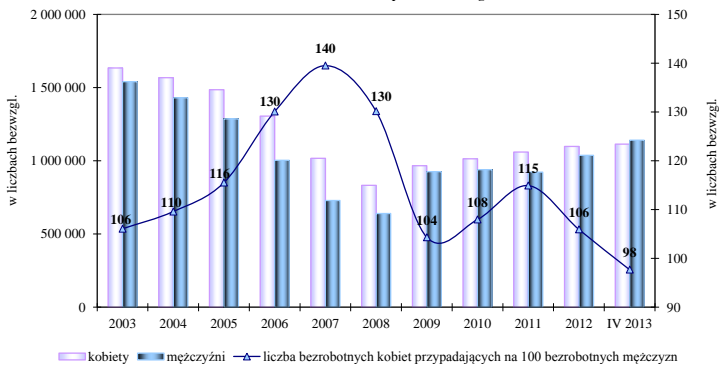
Od lat **wysoki pozostaje stopień terytorialnego zróżnicowania bezrobocia w Polsce.** Jest to wynikiem zarówno nierównomiernego rozwoju społeczno – gospodarczego regionów, jak i ich położenia geograficznego.

Terytorialne zróżnicowanie, mierzone różnicą pomiędzy najniższą i najwyższą wartością wskaźnika bezrobocia waha się.

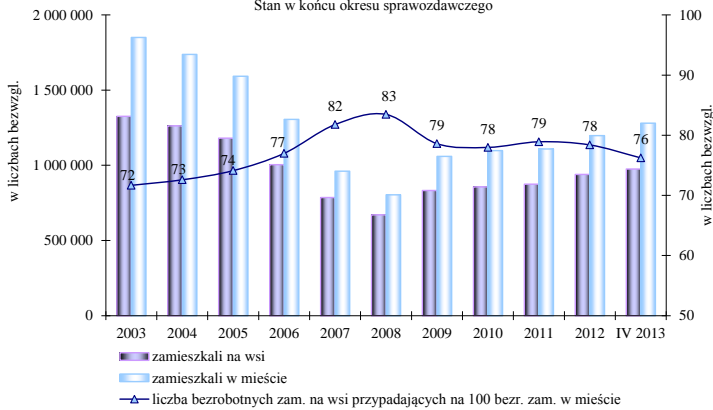
W końcu kwietnia 2013 r. **różnica pomiędzy najniższą i najwyższą stopą bezrobocia w województwach wynosiła 11,2 p. p.** (wielkopolskie – 10,5%, warmińsko – mazurskie – 21,7%) wobec różnicy na poziomie 11,1 p. p. przed rokiem.

**Ministerstwo Pracy i Polityki Społecznej**  
**Departament Rynku Pracy**

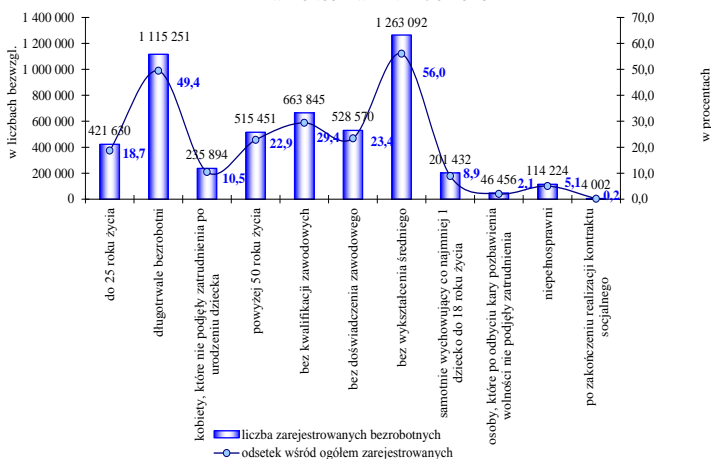
**ZAREJESTROWANI BEZROBOTNI WEDŁUG PŁCI W LATACH 2003 - 2013**  
Stan w końcu okresu sprawozdawczego



**ZAREJESTROWANI BEZROBOTNI WEDŁUG MIEJSCA ZAMIESZKANIA W LATACH 2003 - 2013**  
Stan w końcu okresu sprawozdawczego



**BEZROBOTNI W SZCZEGÓLNEJ SYTUACJI NA RYNKU PRACY W KOŃCU KWIEŚNIA 2013 ROKU**



W latach 2003 - 2007 zdecydowanie szybciej zmniejszała się liczba bezrobotnych mężczyzn niż kobiet, co miało swoje odzwierciedlenie we wzroście odsetka kobiet wśród ogółu zarejestrowanych. W końcu 2002 r. kobiety zarejestrowane w urzędach pracy stanowiły 51,2% ogółu bezrobotnych, wobec 58,2% w końcu 2007 r., ale już 56,6% w końcu 2008 r. i 51,1% w końcu 2009 r. W końcu 2010 r. udział kobiet w ogólnej liczbie bezrobotnych zwiększył się do 51,9%, a w końcu 2011 r. do 53,5%, by rok później spaść do 51,4%.

**W końcu kwietnia 2013 r. w ewidencji bezrobotnych znajdowało się 1 114,6 tys. kobiet, a mężczyźni było 1 141,1 tys.** W porównaniu do stanu z końca kwietnia 2012 r., **populacja bezrobotnych kobiet wzrosła o 3,8%, a liczba bezrobotnych mężczyzn zwiększyła się o 14,2%.** Odsetek kobiet w ogólnej liczbie bezrobotnych w ciągu roku zmniejszył się z 51,8% do 49,4%.

**Na 100 bezrobotnych mężczyzn przypadało 98 kobiet, wobec 107 przed rokiem.**

**Na wsi mieszka ok. 39% ludności Polski, natomiast wśród bezrobotnych mieszkańcy wsi stanowią ok. 43-45%.** Notowany do końca 2008 r. spadek poziomu bezrobocia dotyczył zarówno mieszkańców wsi, jak i miast, przy czym liczba bezrobotnych zamieszkałych w mieście zmniejszała się bardziej dynamicznie. W kolejnych latach, z wyjątkiem roku 2011, to wzrost bezrobocia w większym zakresie dotyczył osób zamieszkałych w miastach.

**W końcu kwietnia 2013 r. w urzędach pracy zarejestrowanych było 975,8 tys. bezrobotnych zamieszkałych na wsi.** W porównaniu do stanu z końca kwietnia 2012 r., **liczba bezrobotnych zamieszkałych na wsi zwiększyła się o 8,9%, przy wzroście liczby zamieszkałych w mieście o 8,8%.** Tym samym odsetek zamieszkałych na wsi wśród zarejestrowanych bezrobotnych wzrósł z 43,2% do 43,3%.

W art. 49 ustawy o promocji zatrudnienia i instytucjach rynku pracy wyszczególnione zostały grupy osób uznanych za będące w szczególnej sytuacji na rynku pracy. **W końcu kwietnia 2013 r. status osoby w szczególnej sytuacji na rynku pracy posiadało 2 039 tys. osób, co oznacza, że 9 na 10 bezrobotnych spełniało kryteria by być zaliczonym do tej kategorii.** Osoba może spełniać kryteria by jednocześnie być zakwalifikowaną do kilku grup w szczególnej sytuacji.

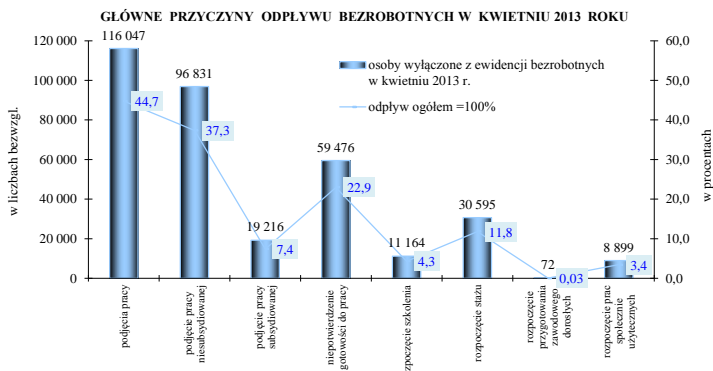
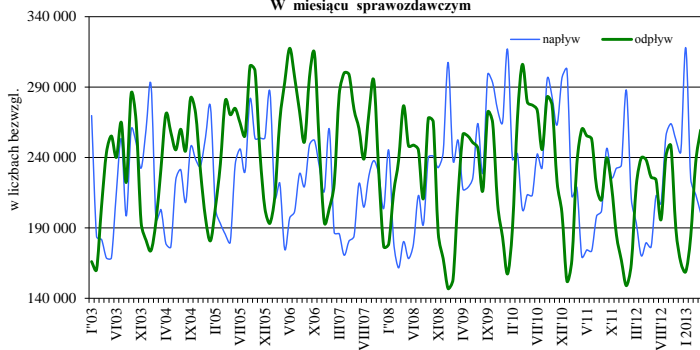
**Najbardziej liczną zbiorowość tworzą osoby bez wykształcenia średniego (1 263,1 tys. osób), tj. 56,0% ogółu zarejestrowanych.**

**W urzędach pracy zarejestrowanych było 1 115,3 tys. osób długotrwale bezrobotnych i stanowili oni 49,4% ogółu zarejestrowanych (wobec 49,9% w końcu kwietnia 2012 r.).**

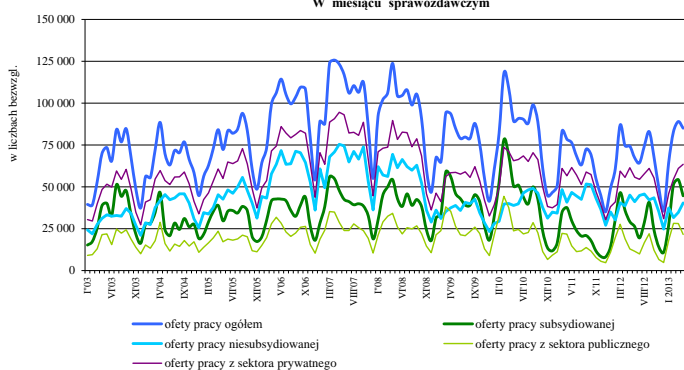
W ewidencji znajdowało się również 421,6 tys. osób do 25 roku życia (18,7%) i 515,5 tys. osób bezrobotnych powyżej 50 roku życia (22,9%).

**Ministerstwo Pracy i Polityki Społecznej**  
**Departament Rynku Pracy**

**NAPLYW I ODPLYW BEZROBOTNYCH**  
**W LATACH 2003 - 2013**  
**W miesiącu sprawozdawczym**



**OFERTY PRACY / WOLNE MIEJSCA PRACY LUB AKTYWIZACJI**  
**ZGŁOSZONE DO URZĘDÓW PRACY**  
**W LATACH 2003 - 2013**  
**W miesiącu sprawozdawczym**



Kształtowanie się poziomu bezrobocia zależy od wielkości i dynamiki zmian w napływie i odpływie z bezrobocia. W 2009 r. zaobserwowano istotny wzrost napływu bezrobotnych, przy zmniejszeniu się odpływu z bezrobocia. W 2010 r. odwrotnie, a w 2011 r. odnotowano spadek tak napływu, jak i odpływu z bezrobocia. Z kolei w roku 2012 wzrost napływu był niemal identyczny jak spadek odpływu z bezrobocia.

**W kwietniu 2013 r. w urzędach pracy zarejestrowało się 200,7 tys. osób**, tj. o 30,4 tys. więcej niż w kwietniu 2012 r. (wzrost o 17,8%). **Z ewidencji bezrobotnych wyłączono 259,4 tys. osób**, czyli o 19,8 tys. osób więcej niż w analogicznym okresie 2012 r. (wzrost o 8,3%).

W latach 2002 - 2006 z roku na rok zwiększała się liczba bezrobotnych wyłączanych z ewidencji z powodu podjęcia pracy. Tendencja ta uległa załamaniu w 2007 r., choć w 2010 r. liczba podejmujących pracę ponownie zwiększyła się, ale zarówno w 2011 r. jak i 2012 r. liczba bezrobotnych podejmujących pracę spadała.

**W kwietniu 2013 r. pracę podjęło 116,0 tys. bezrobotnych**, tj. o 8,6 tys. osób więcej niż w kwietniu 2012 r. (wzrost o 8,0%). Podjęcia pracy niesubsydiowanej wzrosły o 4,0%, a subsydiowanej wzrosły o 34,5% w porównaniu z analogicznym okresem 2012 r.

**Aktywnymi programami rynku pracy w kwietniu 2013 r. objęto 69,9 tys. osób**, czyli o 17,1 tys. osób więcej niż rok wcześniej (wzrost o 32,4%).

Niepotwierdzenia gotowości do pracy były powodem wyłączenia z ewidencji bezrobotnych 59,5 tys. osób w kwietniu 2013 r. (tj. spadek o 5,3%).

W latach 2002 – 2007 z roku na rok wzrastała liczba ofert pracy będących w dyspozycji publicznych służb zatrudnienia. W 2008 r. pracodawcy zgłosili 1 142,7 tys. ofert, tj. o 8% mniej niż w 2007 r. W 2009 roku zanotowano spadek ofert o 21%, ale w 2010 r. liczba ofert ponownie wzrosła o 13,1%. W 2011 r. pracodawcy zgłosili 743,1 tys. ofert, tj. o 27,2% mniej niż rok wcześniej. W 2012 r. zgłoszono 787 tys. ofert, tj. o 5,9% więcej niż w 2011 r. Liczba bezrobotnych przypadających na 1 ofertę pracy<sup>1</sup> wzrosła z 12 osób w 2008 r. do 23 osób w 2011 r. i 24 osób w 2012 r.

**W kwietniu 2013 r. pracodawcy zgłosili 85 tys. wolnych miejsc pracy i aktywizacji zawodowej<sup>2</sup>** (tj. o 10,4 tys. ofert więcej niż w kwietniu 2012 r.) **Liczba bezrobotnych przypadających na 1 ofertę pracy w kwietniu 2013 r. wyniosła, podobnie jak rok wcześniej, 18 osób.**

**Opracowanie:** Wydział Analiz i Statystyki (BCh)

<sup>1</sup> Liczba bezrobotnych przypadających na 1 ofertę pracy w danym miesiącu liczona jest ze wzoru:  
$$\frac{\text{bezrobotni według stanu w końcu poprzedniego miesiąca} + \text{bezrobotni w końcu danego miesiąca}}{\text{oferty pracy zgłoszone w miesiącu} + \text{oferty pracy na koniec poprzedniego miesiąca}}$$

<sup>2</sup> Nazewnictwo „wolne miejsca pracy i aktywizacji zawodowej” wprowadzone zostało do sprawozdawczości począwszy od stycznia 2010 r. i jest zgodne z zapisami ustawy z dnia 19 grudnia 2008 r. o zmianie ustawy o promocji zatrudnienia i instytucjach rynku oraz o zmianie niektórych innych ustaw (Dz. U. z 2009 r. Nr 6 poz. 33). Dane są porównywalne z informacjami nt. ofert pracy gromadzonymi w latach wcześniejszych.