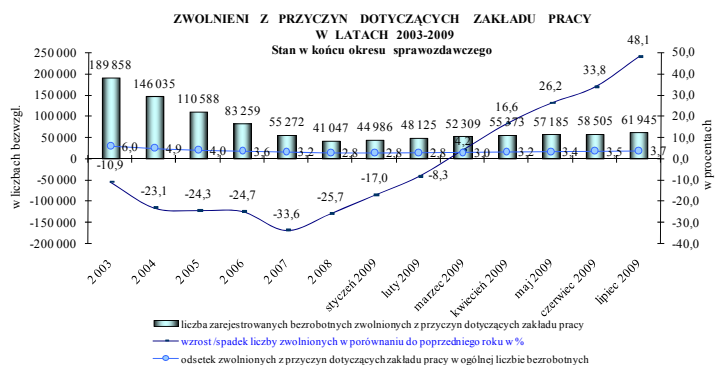
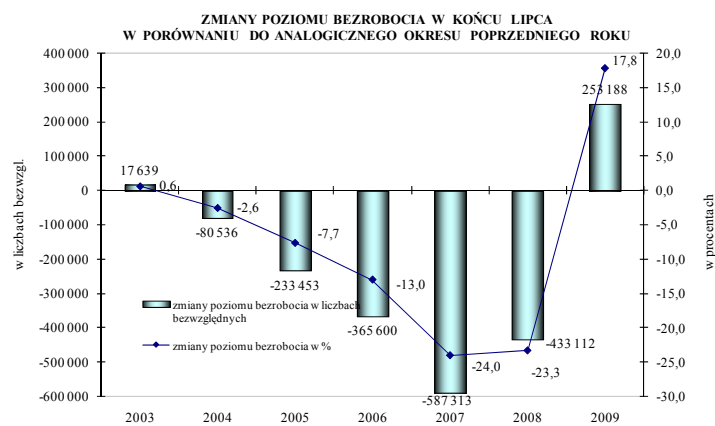
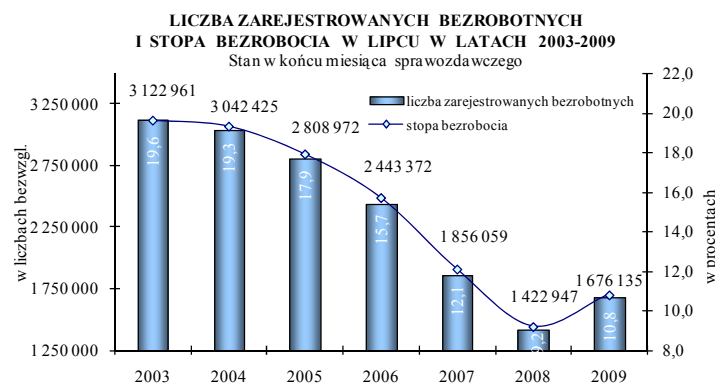
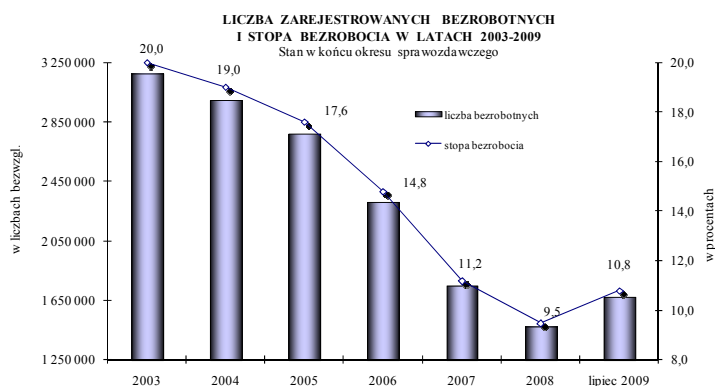


BEZROBOCIE REJESTROWANE W POLSCE Raport miesięczny – lipiec 2009 r.



W latach 2003-2008 z roku na rok obserwowano stałą tendencję spadku bezrobocia rejestrowanego. **W końcu 2003 r. w urzędach pracy zarejestrowanych było 3175,7 tys. osób, a wskaźnik bezrobocia wyniósł 20%. Do końca 2007 r. zarówno liczba, jak i stopa bezrobocia rejestrowanego zmniejszały się coraz szybciej.** Najwyższą dynamikę spadku bezrobocia odnotowano w 2007 r. (24,4% w porównaniu do stanu z końca 2006 r.). **W końcu 2008 r. w urzędach pracy zarejestrowanych było 1473,8 tys. osób, tj. o 272,8 tys. osób mniej niż przed rokiem (spadek o 15,6%).**

W końcu lipca 2009 r. w urzędach pracy zarejestrowanych było 1676,1 tys. osób (wobec 1422,9 tys. w końcu lipca 2008 r.). Podobnie, jak w ostatnich kilku miesiącach odnotowany został wzrost poziomu bezrobocia w ciągu roku – wzrost wyniósł 253,2 tys. osób, tj. 17,8%. Należy zauważyć, że **zwiększyła się przede wszystkim liczba bezrobotnych poprzednio pracujących o 223,9 tys. (tj. o 20,5%), przy wzroście liczby dotychczas niepracujących o 29,3 tys. osób (tj. o 8,9%).** Miało to wpływ na **wzrost odsetka uprawnionych do zasiłku z 15,4% do 22,3% w końcu lipca 2009.**

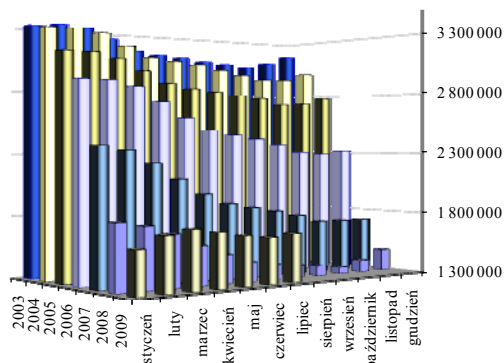
Stopa bezrobocia rejestrowanego w końcu lipca 2009 r. wyniosła 10,8% i była o 1,6 punktu proc. wyższa niż w analogicznym okresie 2008 r. Wzrost stopy odnotowano we wszystkich województwach. Kształtował się on w przedziale od 0,8 pkt. proc. w mazowieckim i świętokrzyskim do 3,0 pkt. proc. w lubuskim.

W końcu lipca 2009 r. w porównaniu do analogicznego okresu 2008 r. **poziom bezrobocia rejestrowanego zwiększył się we wszystkich województwach,** przy czym w świętokrzyskim dynamika wzrostu była najniższa i wyniosła 6,0%. Najwyższą, ok 30%, dynamikę wzrostu bezrobocia zanotowano w województwach wielkopolskim i lubuskim.

Liczne zapowiedzi zwolnień są realizowane, co przekłada się przede wszystkim na wysoki napływ zwolnionych do ewidencji bezrobotnych.

W końcu lipca 2009 r. w urzędach pracy zarejestrowanych było 61,9 tys. osób zwolnionych z przyczyn dotyczących zakładu pracy (wobec 41,8 tys. w końcu lipca 2008 r.). Tym samym w ciągu roku statystyka ta wzrosła o 20,1 tys. osób, tj. o 48,1%. W porównaniu do czerwca 2009 r. liczba bezrobotnych zwolnionych z przyczyn dotyczących zakładu pracy zwiększyła się o 3,4 tys. osób, tj. o 5,9%.

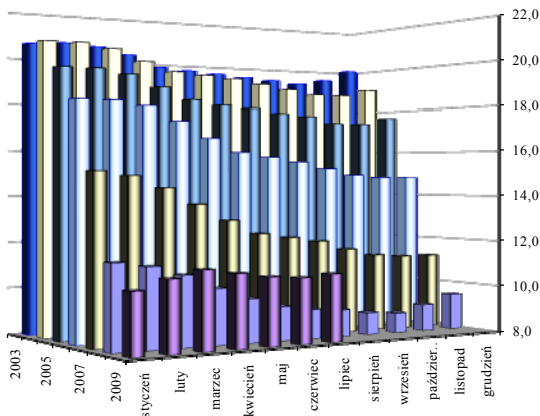
POZIOM BEZROBOCIA W LATACH 2003-2009-SEZONOWOŚĆ
Stan w końcu miesiąca sprawozdawczego



w liczbach bezwzględnych

Sezonowość stanowi podstawową cechę polskiego rynku pracy i oznacza wzrost bezrobocia w miesiącach rozpoczynających i kończących rok. Miesiące wiosenne są okresami spadku liczby zarejestrowanych bezrobotnych, co wynika m.in. z rozpoczynania prac sezonowych w budownictwie rolnictwie, a także rozpoczynania się sezonu turystycznego. Z kolei na przełomie roku z powodu napływu do bezrobocia osób, którym wygasają wówczas umowy o pracę oraz powrót do bezrobocia osób wykonujących subsydiowane zatrudnienie liczba bezrobotnych wzrasta. Równocześnie w miesiącach kończących rok liczba bezrobotnych wyłączanych z ewidencji zmniejsza się.

STOPA BEZROBOCIA W LATACH 2003-2009 - SEZONOWOŚĆ
Stan w końcu miesiąca sprawozdawczego



w procentach

Lata 2006 - 2007 pod względem sezonowych zmian na rynku pracy były nietypowe, ponieważ wzrost poziomu bezrobocia odnotowany został tylko w styczniu i grudniu, co jak dotąd w historii polskiego bezrobocia nigdy nie miało miejsca.

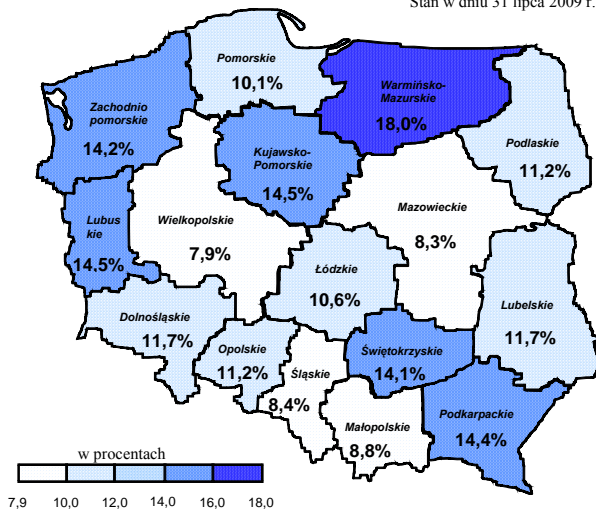
Poziom i stopa bezrobocia rejestrowanego wzrastały z miesiąca na miesiąc począwszy od listopada 2008 r. do końca marca 2009 r. **Od kwietnia do czerwca br. zarówno liczba, jak i stopa bezrobocia rejestrowanego zmniejszyły się, przy czym spadki były znacznie niższe niż w analogicznych okresach 2008 r.**

W lipcu 2009 r., w porównaniu do czerwca br., liczba bezrobotnych wzrosła o 17,5 tys. osób, tj. o 1,1% (z poziomu 1658,7 tys. osób do 1676,1 tys.). Wzrost bezrobocia w lipcu po raz ostatni miał miejsce w 2002 r.

Z kolei wskaźnik bezrobocia zwiększył się z 10,7% w końcu czerwca br. do 10,8% w końcu lipca - wzrost wyniósł 0,1 punktu procentowego. W lipcu 2008 r. stopa bezrobocia była o 0,2 punktu proc. niższa niż miesiąc wcześniej.

STOPA BEZROBOCIA WEDŁUG WOJEWÓDZTW

Stan w dniu 31 lipca 2009 r.



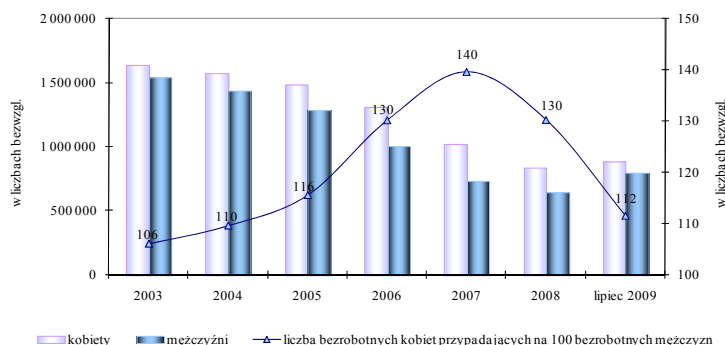
Od lat **wysoki pozostaje stopień terytorialnego zróżnicowania bezrobocia w Polsce.** Jest to wynikiem zarówno nierównomiernego rozwoju społeczno - gospodarczego regionów, jak i ich położenia geograficznego.

Terytorialne zróżnicowanie, mierzone różnicą pomiędzy najniższą i najwyższą wartością wskaźnika bezrobocia w porównaniu do 2008 roku pogłębia się.

W końcu lipca 2009 r. **różnica pomiędzy najniższą i najwyższą stopą bezrobocia w województwach wynosiła 10,1 punktu procentowego** (wielkopolskie - 7,9%, warmińsko - mazurskie - 18,0%), wobec 9,4 punktu proc. w końcu lipca 2008 r.

Ministerstwo Pracy i Polityki Społecznej
Departament Rynku Pracy

ZAREJESTROWANI BEZROBOTNI WEDŁUG PŁCI W LATACH 2003-2009
Stan w końcu okresu sprawozdawczego



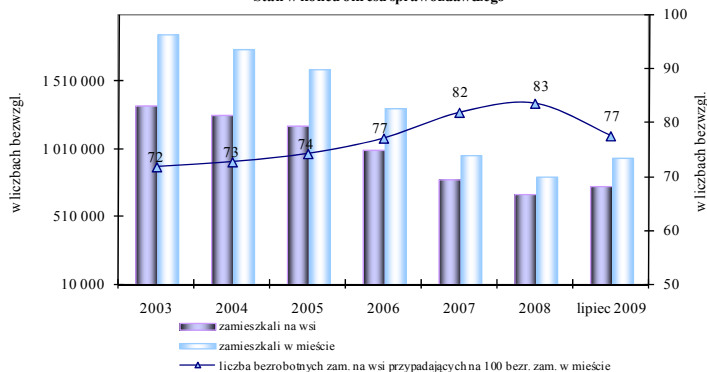
W latach 2003-2007 zdecydowanie szybciej zmniejszała się liczba bezrobotnych mężczyzn niż kobiet, co miało swoje odzwierciedlenie we wzroście odsetka kobiet wśród ogółu zarejestrowanych. W końcu 2002 r. kobiety zarejestrowane w urzędach pracy stanowiły 51,2% ogółu bezrobotnych, wobec 58,2% w końcu 2007 r., ale już 56,6% w końcu 2008 r.

W końcu lipca 2009 r. w ewidencji bezrobotnych znajdowało się 883,7 tys. kobiet (52,7%), a mężczyźn było 792,4 tys. W porównaniu do stanu z końca lipca 2008 r., **populacja bezrobotnych kobiet wzrosła o 4,6%, podczas gdy liczba bezrobotnych mężczyzn wzrosła o 37%.**

Na 100 bezrobotnych mężczyzn w końcu lipca br. przypadało 112 kobiet, wobec 146 przed rokiem.

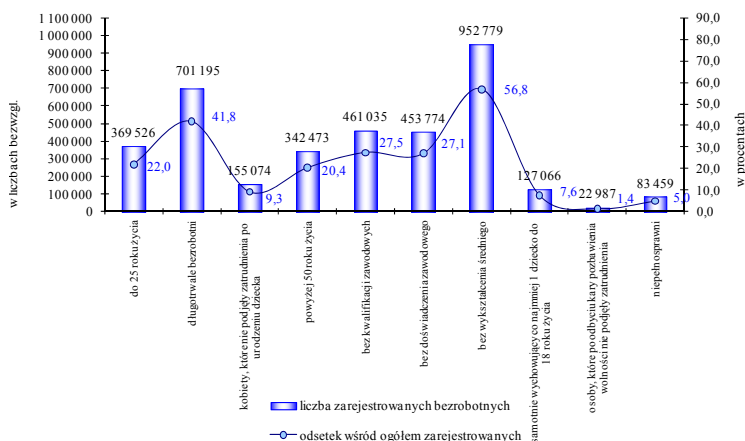
Na wsi mieszka ok. 39% ludności Polski, natomiast wśród bezrobotnych mieszkańcy wsi stanowią ok. 44-45%. Notowany w ostatnich latach spadek poziomu bezrobocia dotyczył zarówno mieszkańców wsi, jak i miast, przy czym liczba bezrobotnych zamieszkałych w mieście zmniejszała się bardziej dynamicznie i sytuacja ta utrzymała się do końca stycznia br. **W ostatnich miesiącach 2009 r. wyższy wzrost bezrobocia, w odniesieniu do analogicznych miesięcy roku 2008, dotyczył właśnie osób zamieszkałych w miastach.**

ZAREJESTROWANI BEZROBOTNI WEDŁUG MIEJSCA ZAMIESZKANIA W LATACH 2003-2009
Stan w końcu okresu sprawozdawczego



W końcu lipca 2009 r. w urzędach pracy zarejestrowanych było 731,4 tys. bezrobotnych zamieszkałych na wsi. W porównaniu do stanu z końca lipca 2008 r., **liczba bezrobotnych zamieszkałych na wsi zwiększyła się o 15,0%, wobec wzrostu liczby zamieszkałych w mieście o 20,0%.** Tym samym odsetek zamieszkałych na wsi wśród zarejestrowanych bezrobotnych zmniejszył się z 44,7% w końcu lipca 2008 r. do 43,6% w końcu lipca 2009 r.

BEZROBOTNI W SZCZEGÓLNEJ SYTUACJI NA RYNKU PRACY W KOŃCU LIPCA 2009 ROKU



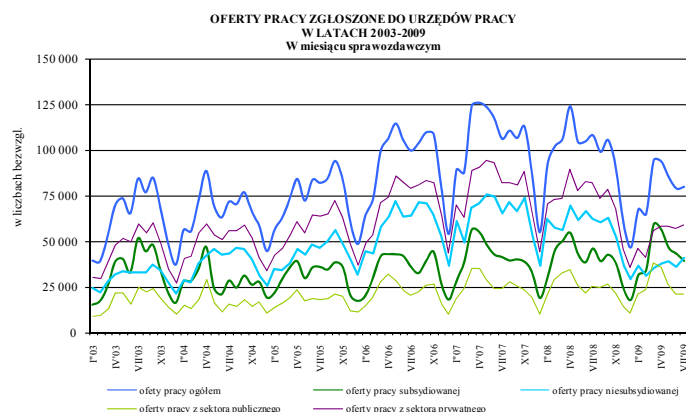
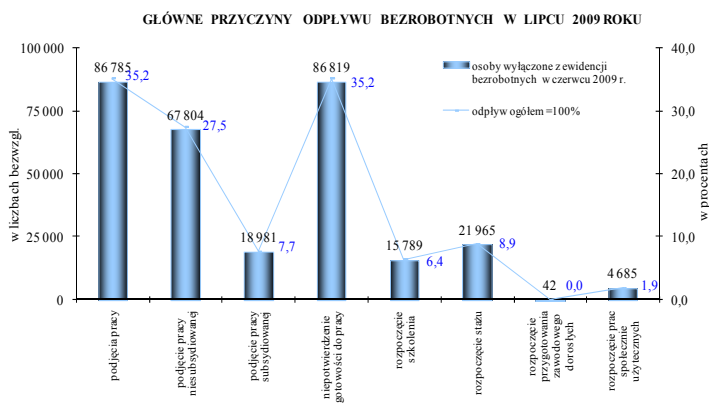
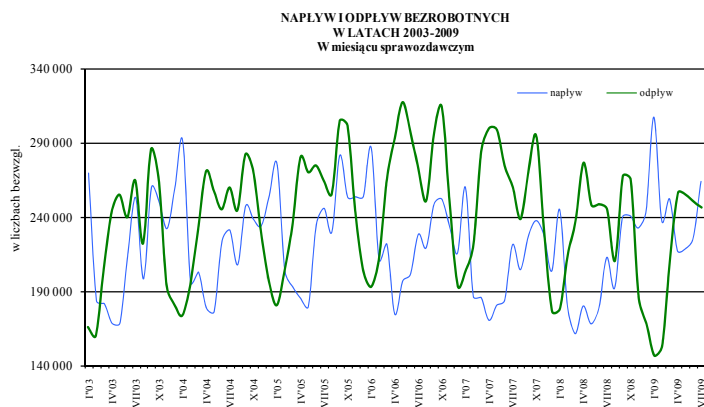
W art. 49 ustawy o promocji zatrudnienia i instytucjach rynku pracy wyszczególnione zostały grupy osób uznanych za będące w szczególnej sytuacji na rynku pracy.

Najbardziej liczną zbiorowość tworzą osoby bez wykształcenia średniego (952,8 tys. osób), tj. 56,8% ogółu zarejestrowanych bezrobotnych w końcu lipca 2009 r.

W urzędach pracy zarejestrowanych było 701,2 tys. osób długotrwale bezrobotnych i stanowili oni 41,8% ogółu zarejestrowanych (wobec 58,0% w końcu lipca 2008 r.).

W ewidencji znajdowało się również 369,5 tys. osób do 25 roku życia (22,0%) i 342,5 tys. bezrobotnych powyżej 50 roku życia (20,4%).

Warto zauważyć, że osoba może spełniać kryteria by jednocześnie być zakwalifikowaną do kilku grup w szczególnej sytuacji, np. może być równocześnie do 25 roku życia, długotrwale bezrobotna i bez kwalifikacji zawodowych.



Opracowanie:

Stanowisko do Spraw Analiz i Statystyki (BCh)

Spadek poziomu bezrobocia w ostatnich latach następował przede wszystkim w wyniku dynamicznego i zwiększającego się odpływu z bezrobocia przy równoczesnym wzroście napływu bezrobotnych. W 2006 r. po raz pierwszy od kilku lat zmniejszył się napływ bezrobotnych. Z kolei w latach 2007-2008, liczba bezrobotnych ukształtowała się pod wpływem zarówno zmniejszonego napływu, jak i spadku odpływu bezrobotnych.

W okresie styczeń- lipiec 2009 r. zaobserwowano istotny wzrost napływu bezrobotnych, przy zmniejszeniu się odpływu z bezrobocia.

W lipcu 2009 r. w urzędach pracy zarejestrowało się 264,1 tys. osób, tj. o 51,2 tys. więcej niż przed rokiem (wzrost o 24,0%). **Z ewidencji bezrobotnych wyłączono 246,7 tys. bezrobotnych**, czyli o 1,3 tys. osób więcej niż w analogicznym okresie 2008 r. (wzrost o 0,5%).

W latach 2002-2006 z roku na rok zwiększała się liczba bezrobotnych wyłączanych z ewidencji z powodu podjęcia pracy. Tendencja ta uległa załamaniu w 2007 r., ale nadal podjęcia pracy stanowią główny powód wyłączeń.

W lipcu 2009 r. pracę podjęło 86,8 tys. bezrobotnych, tj. o 4,2 tys. osób więcej niż przed rokiem (wzrost o 5,1%). Podjęcia pracy niesubsydiowanej zwiększyły się o 2,2%, a subsydiowanej wzrosły o 16,8% w porównaniu z lipcem 2008 r.

Aktywnymi programami rynku pracy w lipcu 2009 r. objęto 61,5 tys. bezrobotnych, podczas gdy w analogicznym okresie 2008 r. 60,8 tys. osób. Tym samym liczba zaktywizowanych bezrobotnych w lipcu br. wzrosła o 0,7 tys. osób, czyli o 1,2% w porównaniu do lipca 2008 r.

Niepotwierdzenia gotowości do pracy były powodem wyłączenia z ewidencji bezrobotnych 86,8 tys. osób w lipcu 2009 r. (tj. wzrost o 2,6%).

W latach 2002 – 2007, z roku na rok wzrastała liczba ofert pracy będących w dyspozycji publicznych służb zatrudnienia. W 2008 r. pracodawcy zgłosili 1142,7 tys. ofert, tj. o 8% mniej niż w 2007 r.

W lipcu 2009 r. pracodawcy zgłosili 79,8 tys. ofert (tj. o 28,1 tys. ofert mniej niż w analogicznym okresie 2008 r. i 0,9 tys. więcej niż w czerwcu br.).

Od początku 2009 roku do urzędów pracy zgłoszono 564 tys. ofert – spadek o 176,9 tys. tj. o 23,9% w porównaniu do analogicznego okresu 2008 r.

Liczba bezrobotnych przypadających na 1 ofertę pracy¹ w lipcu 2009 r. wyniosła 14 osób, wobec 8 osób w lipcu 2008 r.

¹ Liczba bezrobotnych przypadających na 1 ofertę pracy w danym miesiącu liczona jest ze wzoru:
$$\frac{\text{bezrobotni według stanu w końcu poprzedniego miesiąca} + \text{bezrobotni w końcu danego miesiąca}}{\text{(oferty pracy zgłoszone w miesiącu} + \text{oferty pracy na koniec poprzedniego miesiąca)}}$$