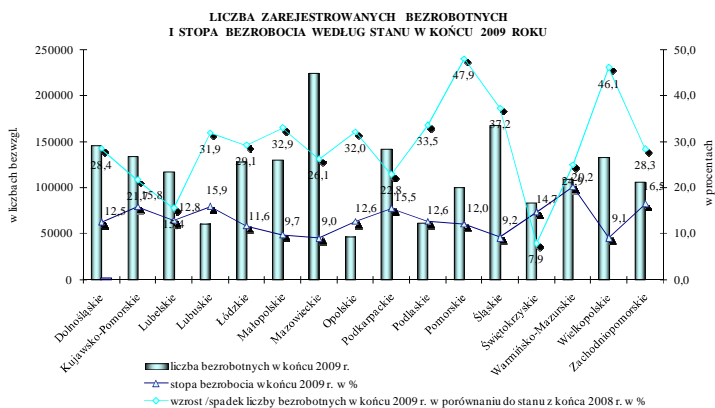
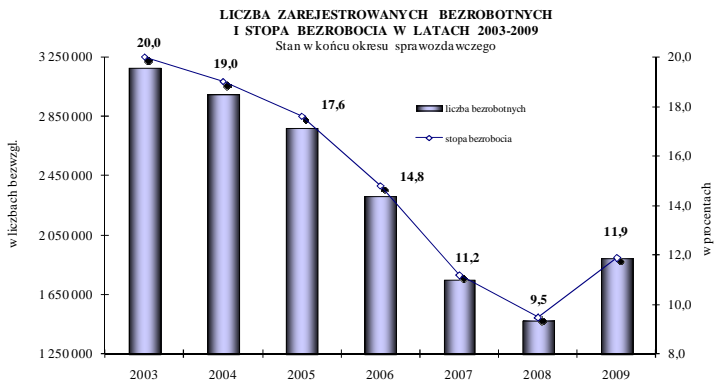


BEZROBOCIE REJESTROWANE W POLSCE Raport miesięczny – grudzień 2009 r.



W latach 2003-2008 z roku na rok obserwowano stałą tendencję spadku bezrobocia rejestrowanego. **W końcu 2003 r. w urzędach pracy zarejestrowanych było 3175,7 tys. osób, a wskaźnik bezrobocia wyniósł 20%. Do końca 2007 r. zarówno liczba, jak i stopa bezrobocia rejestrowanego zmniejszały się coraz szybciej.** Najwyższą dynamikę spadku bezrobocia odnotowano w 2007 r. (24,4% w porównaniu do stanu z końca 2006 r.). **W końcu 2008 r. w urzędach pracy zarejestrowanych było 1473,8 tys. osób,** tj. o 272,8 tys. osób mniej niż przed rokiem (spadek o 15,6%). **W końcu 2009 r. w ewidencji bezrobotnych zarejestrowanych było 1892,7 tys. osób, czyli po raz pierwszy od kilku lat bezrobocie zwiększyło się.** Wzrost poziomu bezrobocia w ciągu roku wyniósł 418,9 tys. osób, tj. 28,4%. Należy zauważyć, że **zwiększyła się przede wszystkim liczba bezrobotnych poprzednio pracujących** o 349,1 tys. (tj. o 30,5%), przy wzroście liczby dotychczas niepracujących o 69,8 tys. osób (tj. o 21,2%). Równocześnie wzrósł udział osób **uprawnionych do zasiłku dla bezrobotnych z 18,4% w końcu 2008 r. do 20,1% w końcu 2009.**

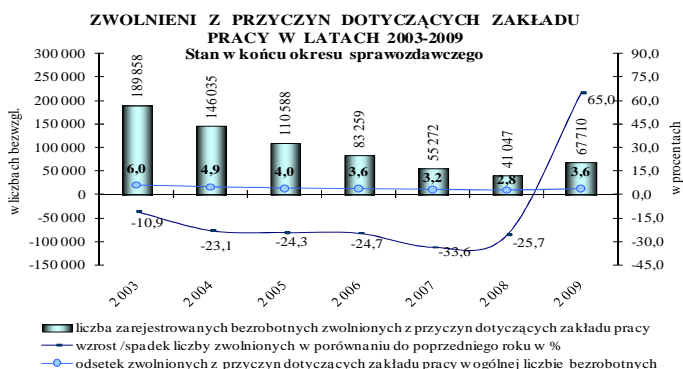
Stopa bezrobocia rejestrowanego w końcu 2009 r. wyniosła 11,9% i była o 2,4 punkty proc. wyższa niż w końcu 2008 r. Wzrost stopy odnotowano we wszystkich województwach. Kształtował się on w przedziale od 1,0 pkt. proc. w świętokrzyskim do 3,6 pkt. proc. w pomorskim.

W końcu 2009 r. w porównaniu do stanu z końca 2008 r. **poziom bezrobocia rejestrowanego również zwiększył się we wszystkich województwach,** przy czym w świętokrzyskim dynamika wzrostu była najniższa i wyniosła 7,9%. Najwyższą dynamikę wzrostu bezrobocia zanotowano w pomorskim i wielkopolskim, w których to województwach w skali roku liczba bezrobotnych zwiększyła się o ponad 45%.

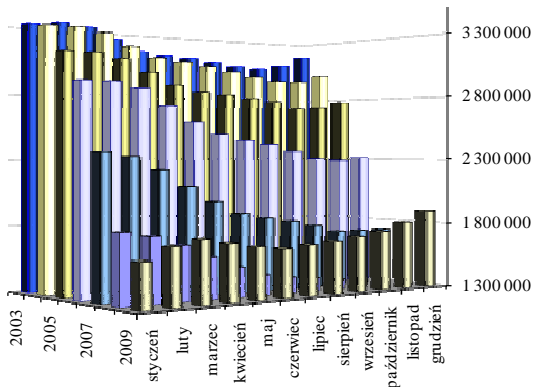
Liczne zapowiedzi zwolnień są realizowane, co przekłada się przede wszystkim na wysoki napływ zwolnionych do ewidencji bezrobotnych.

W końcu 2009 r. w urzędach pracy zarejestrowanych było 67,7 tys. osób zwolnionych z przyczyn dotyczących zakładu pracy (wobec 41,0 tys. w końcu 2008 r.). Tym samym w ciągu roku statystyka ta wzrosła o 26,7 tys. osób, tj. o 65%. Odsetek zwolnionych zwiększył się z 2,8% do 3,6%.

W porównaniu do listopada 2009 r. liczba bezrobotnych zwolnionych z przyczyn dotyczących zakładu pracy zwiększyła się o 2,2 tys. osób, tj. o 3,4%.

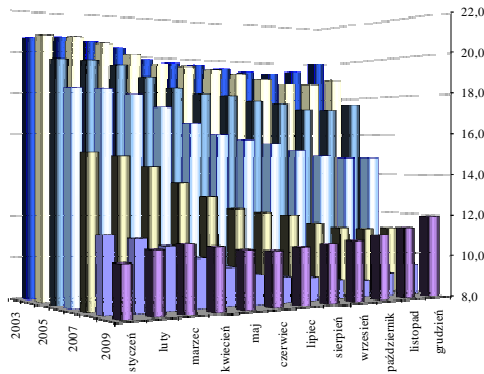


POZIOM BEZROBOCIA W LATACH 2003-2009-SEZONOWOŚĆ
Stan w końcu miesiąca sprawozdawczego



w liczbach bezwzględ.

STOPA BEZROBOCIA W LATACH 2003-2009-SEZONOWOŚĆ
Stan w końcu miesiąca sprawozdawczego



w procentach

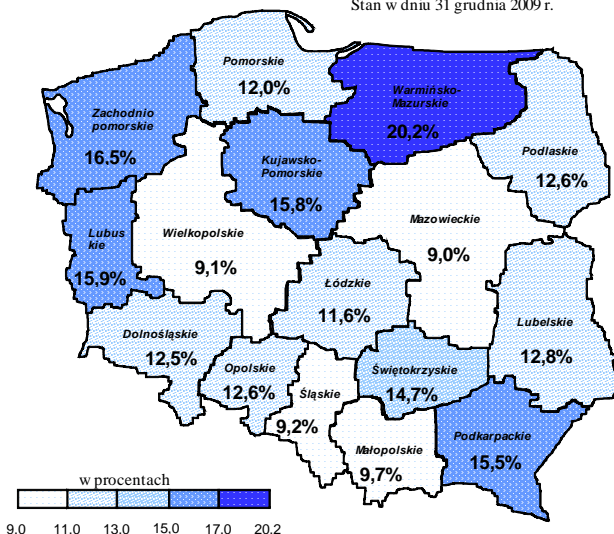
Sezonowość od lat stanowi podstawową cechę polskiego rynku pracy i oznacza wzrost bezrobocia w miesiącach rozpoczynających i kończących rok. Miesiące wiosenne są okresami spadku liczby zarejestrowanych bezrobotnych, co wynika m.in. z rozpoczynania prac sezonowych w budownictwie i rolnictwie, a także rozpoczynania się sezonu turystycznego. Z kolei na przełomie roku z powodu napływu do bezrobocia osób, którym wygasają wówczas umowy o pracę oraz powrót do bezrobocia osób wykonujących subsydiowane zatrudnienie liczba bezrobotnych wzrasta. Równocześnie w miesiącach kończących rok liczba bezrobotnych wyłączanych z ewidencji zmniejsza się.

Lata 2006 - 2007 pod względem sezonowych zmian na rynku pracy były nietypowe, ponieważ wzrost poziomu bezrobocia odnotowany został tylko w styczniu i grudniu, co jak dotąd w historii polskiego bezrobocia nigdy nie miało miejsca. Również w 2008 r. spadek bezrobocia zanotowano już w lutym, ale od listopada 2008 r. zarówno poziom, jak i stopa bezrobocia rejestrowanego wzrastały z miesiąca na miesiąc i sytuacja ta utrzymała się do końca marca 2009 r. **Od kwietnia do czerwca 2009 r. liczba i stopa bezrobocia rejestrowanego zmniejszały się, przy czym spadki były znacznie niższe niż w analogicznych okresach 2008 r. Od lipca 2009 r. ponownie rozpoczął się, notowany do chwili obecnej, okres wzrostu bezrobocia z miesiąca na miesiąc.**

W grudniu 2009 r., w porównaniu do listopada, liczba bezrobotnych wzrosła o 81,6 tys. osób, tj. o 4,5% (z poziomu 1811,1 tys. osób do 1892,7 tys.).

Z kolei wskaźnik bezrobocia w końcu 2009 r. był o 0,5 punktu procentowego wyższy niż w końcu listopada 2009 r., tj. wyniósł 11,9%. W grudniu 2008 r. stopa bezrobocia wyniosła 9,5% i była o 0,4 punktu proc. wyższa niż miesiąc wcześniej.

STOPA BEZROBOCIA WEDŁUG WOJEWÓDZTW
Stan w dniu 31 grudnia 2009 r.



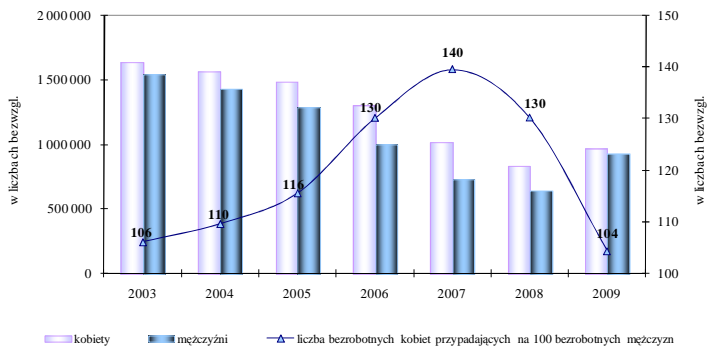
Od lat **wysoki pozostaje stopień terytorialnego zróżnicowania bezrobocia w Polsce.** Jest to wynikiem zarówno nierównomiernego rozwoju społeczno – gospodarczego regionów, jak i ich położenia geograficznego.

Terytorialne zróżnicowanie, mierzone różnicą pomiędzy najniższą i najwyższą wartością wskaźnika bezrobocia w porównaniu do 2008 roku pogłębia się.

W końcu 2009 r. **różnica pomiędzy najniższą i najwyższą stopą bezrobocia w województwach wynosiła 11,2 punktu procentowego (mazowieckie – 9,0%, warmińsko – mazurskie – 20,2%), wobec 10,4 punktu proc. w końcu 2008 r.**

Ministerstwo Pracy i Polityki Społecznej
Departament Rynku Pracy

ZAREJESTROWANI BEZROBOTNI WEDŁUG PŁCI W LATACH 2003-2009
Stan w końcu okresu sprawozdawczego



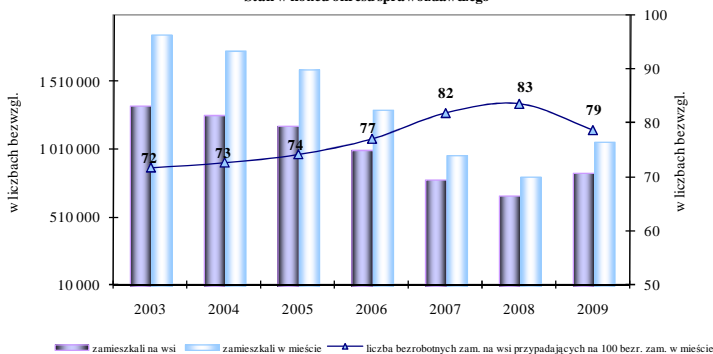
W latach 2003-2007 zdecydowanie szybciej zmniejszała się liczba bezrobotnych mężczyzn niż kobiet, co miało swoje odzwierciedlenie we wzroście odsetka kobiet wśród ogółu zarejestrowanych. W końcu 2002 r. kobiety zarejestrowane w urzędach pracy stanowiły 51,2% ogółu bezrobotnych, wobec 58,2% w końcu 2007 r., ale już 56,6% w końcu 2008 r. i 51,1% w końcu 2009 r.

W końcu 2009 r. w ewidencji bezrobotnych znajdowało się 966,4 tys. kobiet, a mężczyzn było 926,3 tys. W porównaniu do stanu z końca 2008 r., populacja bezrobotnych kobiet wzrosła o 16,0%, podczas gdy liczba bezrobotnych mężczyzn zwiększyła się o 44,7%.

Na 100 bezrobotnych mężczyzn w końcu 2009 r. przypadały 104 kobiety, wobec 130 przed rokiem.

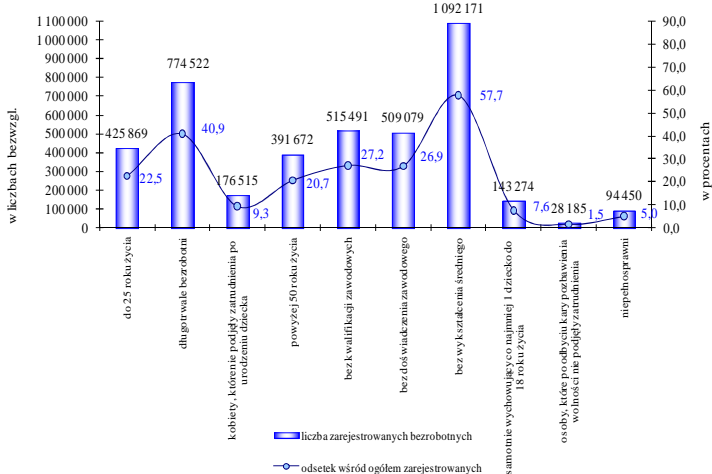
Na wsi mieszka ok. 39% ludności Polski, natomiast wśród bezrobotnych mieszkańcy wsi stanowią ok. 44-45%. Notowany w ostatnich latach spadek poziomu bezrobocia dotyczył zarówno mieszkańców wsi, jak i miast, przy czym liczba bezrobotnych zamieszkałych w mieście zmniejszała się bardziej dynamicznie i sytuacja ta utrzymała się do końca stycznia 2009 r. **W kolejnych miesiącach tendencja zmieniła się – obserwowany od marca 2009 r. wzrost bezrobocia w odniesieniu do roku 2008, dotyczył w większym zakresie osób zamieszkałych w miastach.**

ZAREJESTROWANI BEZROBOTNI WEDŁUG MIEJSCA ZAMIESZKANIA W LATACH 2003-2009
Stan w końcu okresu sprawozdawczego



W końcu 2009 r. w urzędach pracy zarejestrowanych było 832,9 tys. bezrobotnych zamieszkałych na wsi. W porównaniu do stanu z końca 2008 r., **liczba bezrobotnych zamieszkałych na wsi zwiększyła się o 24,2%, wobec wzrostu liczby zamieszkałych w mieście o 31,9%.** Tym samym odsetek zamieszkałych na wsi wśród zarejestrowanych bezrobotnych zmniejszył się z 45,5% w końcu 2008 r. do 44% w końcu 2009 r.

BEZROBOTNI W SZCZEGÓLNEJ SYTUACJI NA RYNKU PRACY W KOŃCU 2009 ROKU



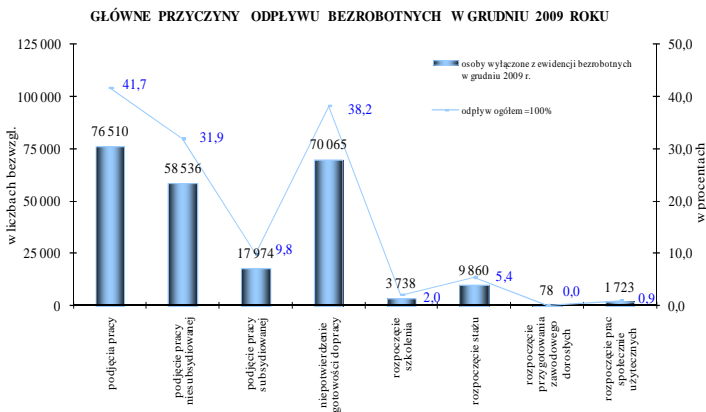
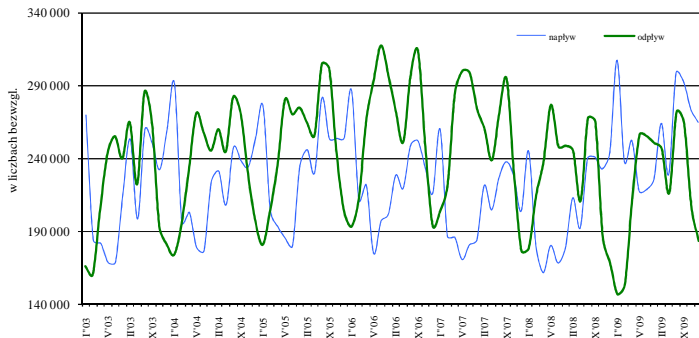
W art. 49 ustawy o promocji zatrudnienia i instytucjach rynku pracy wyszczególnione zostały grupy osób uznanych za będące w szczególnej sytuacji na rynku pracy. Najbardziej liczną zbiorowość tworzą osoby bez wykształcenia średniego (1 092,2 tys. osób), tj. 57,7% ogółu zarejestrowanych bezrobotnych w końcu 2009 r.

W urzędach pracy zarejestrowanych było 774,5 tys. osób długotrwale bezrobotnych i stanowili oni 40,9% ogółu zarejestrowanych (wobec 51,1% w końcu 2008 r.).

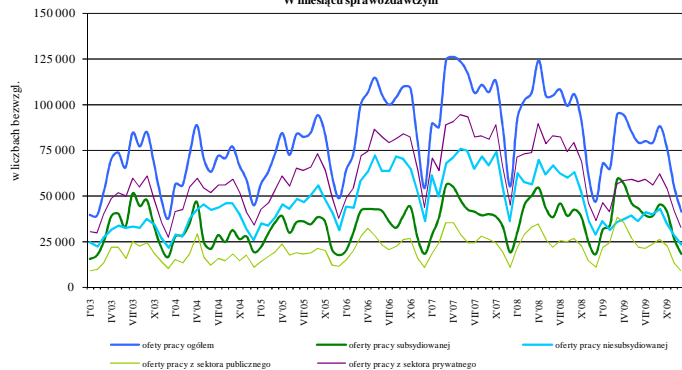
W ewidencji znajdowało się również 425,9 tys. osób do 25 roku życia (22,5%). Podkreślenia wymaga fakt, że **w ciągu roku liczba młodych bezrobotnych wzrosła o niemal 40%, podczas gdy liczba bezrobotnych powyżej 50 roku życia zwiększyła się o 23,2%** do 391,7 tys. osób.

Warto zauważyć, że osoba może spełniać kryteria by jednocześnie być zakwalifikowaną do kilku grup w szczególnej sytuacji, np. może być równocześnie do 25 roku życia, długotrwale bezrobotna i bez kwalifikacji zawodowych.

**NAPLYW I ODPLYW BEZROBOTNYCH
W LATACH 2003-2009
W miesiącu sprawozdawczym**



**OFERTY PRACY ZGŁOSZONE DO URZĘDÓW PRACY
W LATACH 2003-2009
W miesiącu sprawozdawczym**



Spadek poziomu bezrobocia w latach 2002-2005 następował przede wszystkim w wyniku dynamicznego i zwiększającego się odpływu z bezrobocia przy równoczesnym wzroście napływu bezrobotnych. W 2006 r. po raz pierwszy od kilku lat zmniejszył się napływ bezrobotnych. Z kolei w latach 2007-2008, liczba bezrobotnych ukształtowała się pod wpływem zarówno zmniejszonego napływu, jak i spadku odpływu bezrobotnych.

W 2009 r., w porównaniu do 2008 r., zaobserwowano istotny wzrost napływu bezrobotnych (o 24,5%), przy zmniejszeniu się odpływu z bezrobocia (o 3,1%).

W grudniu 2009 r. w urzędach pracy zarejestrowało się 265 tys. osób, tj. o 21,4 tys. więcej niż przed rokiem (wzrost o 8,8%). **Z ewidencji bezrobotnych wyłączono 183,4 tys. bezrobotnych**, czyli o 15,1 tys. osób więcej niż w analogicznym okresie 2008 r. (wzrost o 9,0%).

W latach 2002-2006 z roku na rok zwiększała się liczba bezrobotnych wyłączanych z ewidencji z powodu podjęcia pracy. Tendencja ta uległa załamaniu w 2007 r., ale nadal podjęcia pracy stanowią główny powód wyłączeń.

W grudniu 2009 r. pracę podjęło 76,5 tys. bezrobotnych, tj. o 9,8 tys. osób więcej niż przed rokiem (wzrost o 14,7%). Podjęcia pracy niesubsydiowanej zwiększyły się o 13,4%, a subsydiowanej wzrosły o 18,9% w porównaniu z grudniem 2008 r. Jednak **w skali całego 2009 r. liczba podjęć pracy była o 3,8% niższa niż w 2008 r.**

Aktywnymi programami rynku pracy w grudniu 2009 r. objęto 33,4 tys. osób (spadek o 1,9%). **W całym 2009 r. programami objęto 697,4 tys. osób**, czyli o 29,3 tys. osób (tj. o 4,4%) więcej niż w 2008 r.

Niepotwierdzenia gotowości do pracy były powodem wyłączenia z ewidencji bezrobotnych 70,0 tys. osób w grudniu 2009 r. (tj. wzrost o 8,2%).

W latach 2002 – 2007, z roku na rok wzrastała liczba ofert pracy będących w dyspozycji publicznych służb zatrudnienia. W 2008 r. pracodawcy zgłosili 1142,7 tys. ofert, tj. o 8% mniej niż w 2007 r. **W całym 2009 roku do urzędów pracy zgłoszono 902,6 tys. ofert** – spadek o 240,0 tys. tj. o 21% w porównaniu do 2008 r. Liczba bezrobotnych przypadających na 1 ofertę pracy¹ wzrosła z 12 osób w 2008 r. do 16 osób w 2009 r.

W grudniu 2009 r. pracodawcy zgłosili 41,4 tys. ofert (tj. o 5,3 tys. ofert mniej niż w analogicznym okresie 2008 r. i 13,4 tys. mniej niż w listopadzie 2009 r.). Liczba bezrobotnych przypadających na 1 ofertę pracy w grudniu 2009 r. wyniosła 27 osób, wobec 16 osób przed rokiem.

Opracowanie: Wydział Analiz i Statystyki (BCh)

¹ Liczba bezrobotnych przypadających na 1 ofertę pracy w danym miesiącu liczona jest ze wzoru:
$$\frac{\text{bezrobotni według stanu w końcu poprzedniego miesiąca} + \text{bezrobotni w końcu danego miesiąca}}{\text{(oferty pracy zgłoszone w miesiącu} + \text{oferty pracy na koniec poprzedniego miesiąca)}}$$