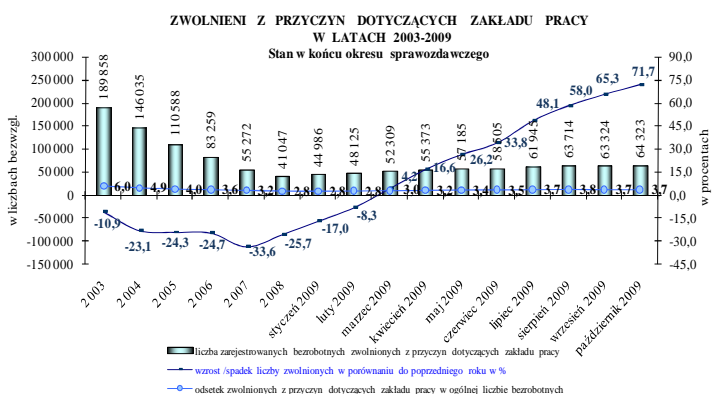
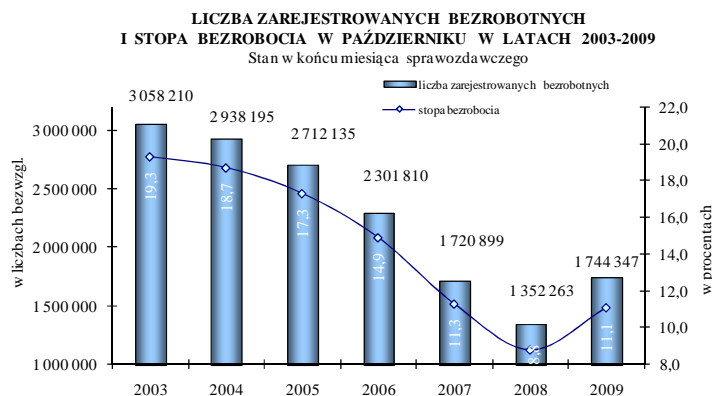
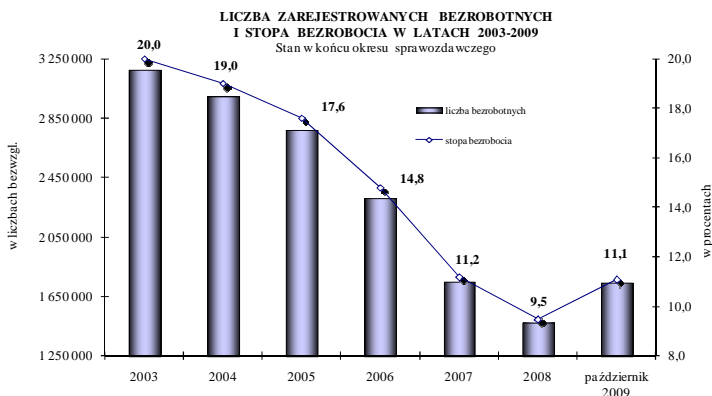


## BEZROBOCIE REJESTROWANE W POLSCE Raport miesięczny – październik 2009 r.



W latach 2003-2008 z roku na rok obserwowano stałą tendencję spadku bezrobocia rejestrowanego. **W końcu 2003 r. w urzędach pracy zarejestrowanych było 3175,7 tys. osób, a wskaźnik bezrobocia wyniósł 20%. Do końca 2007 r. zarówno liczba, jak i stopa bezrobocia rejestrowanego zmniejszyły się coraz szybciej.** Najwyższą dynamikę spadku bezrobocia odnotowano w 2007 r. (24,4% w porównaniu do stanu z końca 2006 r.). **W końcu 2008 r. w urzędach pracy zarejestrowanych było 1473,8 tys. osób,** tj. o 272,8 tys. osób mniej niż przed rokiem (spadek o 15,6%).

**W końcu października 2009 r. w urzędach pracy zarejestrowanych było 1744,3 tys. osób** (wobec 1352,3 tys. w końcu października 2008 r.). Podobnie, jak w ostatnich kilku miesiącach odnotowany został wzrost poziomu bezrobocia w ciągu roku – wzrost wyniósł 392,1 tys. osób, tj. 29,0%. Należy zauważyć, że **zwiększyła się przede wszystkim liczba bezrobotnych poprzednio pracujących** o 329,3 tys. (tj. o 31,8%), przy wzroście liczby dotychczas niepracujących o 62,8 tys. osób (tj. o 19,8%). Równocześnie wzrósł udział osób **uprawnionych do zasiłku dla bezrobotnych z 16,2% do 20,4% w końcu października 2009.**

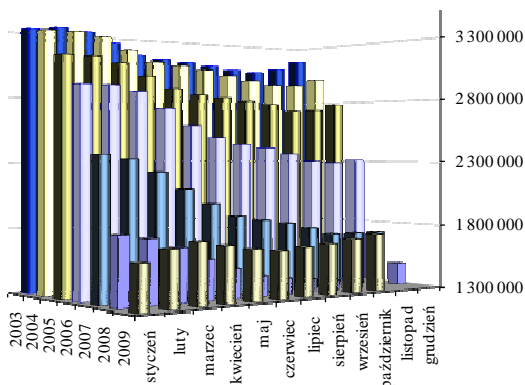
**Stopa bezrobocia rejestrowanego w końcu października 2009 r. wyniosła 11,1%** i była o 2,3 punkty proc. wyższa niż w analogicznym okresie 2008 r. Wzrost stopy odnotowano we wszystkich województwach. Kształtował się on w przedziale od 1,0 pkt. proc. w świętokrzyskim do 3,7 pkt. proc. w lubuskim.

W końcu października 2009 r. w porównaniu do analogicznego okresu 2008 r. **poziom bezrobocia rejestrowanego również zwiększył się we wszystkich województwach,** przy czym w świętokrzyskim dynamika wzrostu była najniższa i wyniosła 9,6%. Najwyższą dynamikę wzrostu bezrobocia zanotowano w wielkopolskim – 49,6%.

Liczne zapowiedzi zwolnień są realizowane, co przekłada się przede wszystkim na wysoki napływ zwolnionych do ewidencji bezrobotnych.

**W końcu października 2009 r. w urzędach pracy zarejestrowanych było 64,3 tys. osób zwolnionych z przyczyn dotyczących zakładu pracy** (wobec 37,5 tys. w końcu października 2008 r.). Tym samym w ciągu roku statystyka ta wzrosła o 26,9 tys. osób, tj. o 71,7%. W porównaniu do września 2009 r. liczba bezrobotnych zwolnionych z przyczyn dotyczących zakładu pracy zwiększyła się o 1,0 tys. osób, tj. o 1,6%.

POZIOM BEZROBOCIA W LATACH 2003-2009 - SEZONOWOŚĆ  
Stan w końcu miesiąca sprawozdawczego

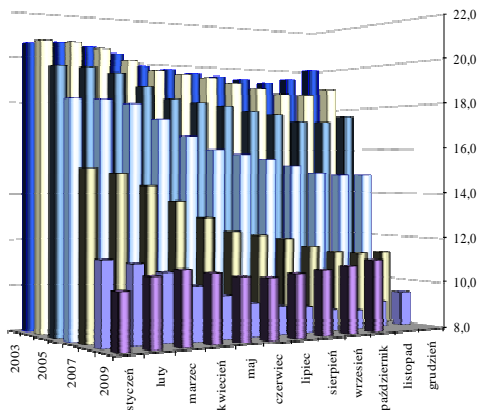


w liczbach bezwzględ.

Sezonowość stanowi podstawową cechę polskiego rynku pracy i oznacza wzrost bezrobocia w miesiącach rozpoczynających i kończących rok. Miesiące wiosenne są okresami spadku liczby zarejestrowanych bezrobotnych, co wynika m.in. z rozpoczynania prac sezonowych w budownictwie i rolnictwie, a także rozpoczynania się sezonu turystycznego. Z kolei na przełomie roku z powodu napływu do bezrobocia osób, którym wygasają wówczas umowy o pracę oraz powrót do bezrobocia osób wykonujących subsydiowane zatrudnienie liczba bezrobotnych wzrasta. Równocześnie w miesiącach kończących rok liczba bezrobotnych wyłączanych z ewidencji zmniejsza się.

Lata 2006 - 2007 pod względem sezonowych zmian na rynku pracy były nietypowe, ponieważ wzrost poziomu bezrobocia odnotowany został tylko w styczniu i grudniu, co jak dotąd w historii polskiego bezrobocia nigdy nie miało miejsca.

STOPA BEZROBOCIA W LATACH 2003-2009 - SEZONOWOŚĆ  
Stan w końcu miesiąca sprawozdawczego



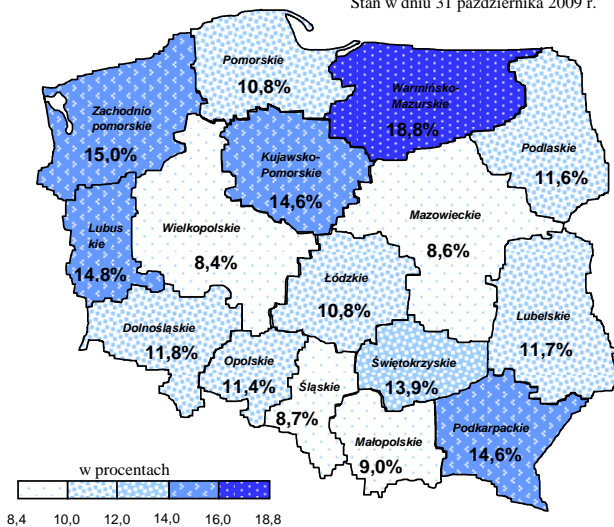
w procentach

Poziom i stopa bezrobocia rejestrowanego wzrastały z miesiąca na miesiąc począwszy od listopada 2008 r. do końca marca 2009 r. **Od kwietnia do czerwca br. zarówno liczba, jak i stopa bezrobocia rejestrowanego zmniejszyły się, przy czym spadki były znacznie niższe niż w analogicznych okresach 2008 r. Od lipca br. ponownie rozpoczął się okres wzrostu bezrobocia z miesiąca na miesiąc.**

**W październiku 2009 r., w porównaniu do września br., liczba bezrobotnych wzrosła o 28,5 tys. osób, tj. o 1,7% (z poziomu 1715,9 tys. osób do 1744,3 tys.).** Wzrost bezrobocia w październiku po raz ostatni miał miejsce w 2001 r.

**Z kolei wskaźnik bezrobocia w końcu października br. był o 0,2 punktu procentowego wyższy niż w końcu września br., tj. wyniósł 11,1%.** W październiku 2008 r. stopa bezrobocia wyniosła 8,8% i była o 0,1 punktu proc. niższa niż miesiąc wcześniej.

STOPA BEZROBOCIA WEDŁUG WOJEWÓDZTW  
Stan w dniu 31 października 2009 r.



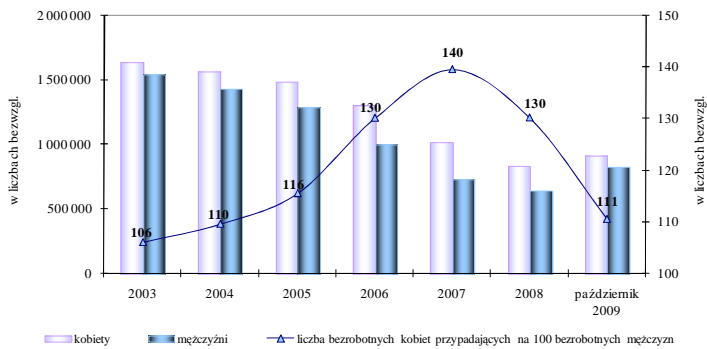
Od lat **wysoki pozostaje stopień terytorialnego zróżnicowania bezrobocia w Polsce.** Jest to wynikiem zarówno nierównomiernego rozwoju społeczno – gospodarczego regionów, jak i ich położenia geograficznego.

Terytorialne zróżnicowanie, mierzone różnicą pomiędzy najniższą i najwyższą wartością wskaźnika bezrobocia w porównaniu do 2008 roku pogłębia się.

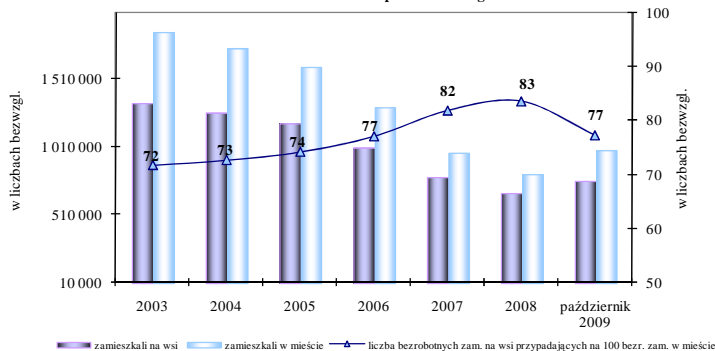
W końcu października 2009 r. **różnica pomiędzy najniższą i najwyższą stopą bezrobocia w województwach wyniosła 10,4 punktu procentowego** (wielkopolskie – 8,4%, warmińsko – mazurskie – 18,8%), wobec 9,7 punktu proc. w końcu października 2008 r.

**Ministerstwo Pracy i Polityki Społecznej**  
**Departament Rynku Pracy**

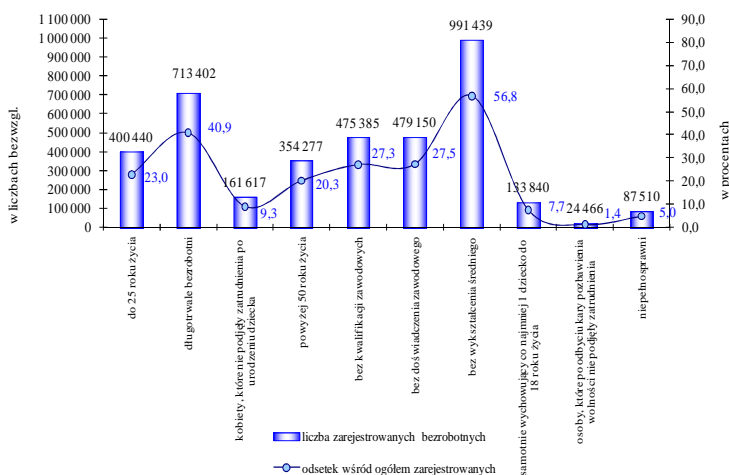
**ZAREJESTROWANI BEZROBOTNI WEDŁUG PŁCI W LATACH 2003-2009**  
Stan w końcu okresu sprawozdawczego



**ZAREJESTROWANI BEZROBOTNI WEDŁUG MIEJSCA ZAMIESZKANIA W LATACH 2003-2009**  
Stan w końcu okresu sprawozdawczego



**BEZROBOTNI W SZCZEGÓLNEJ SYTUACJI NA RYNKU PRACY W KOŃCU PAŹDZIERNIKA 2009 ROKU**



W latach 2003-2007 zdecydowanie szybciej zmniejszała się liczba bezrobotnych mężczyzn niż kobiet, co miało swoje odzwierciedlenie we wzroście odsetka kobiet wśród ogółu zarejestrowanych. W końcu 2002 r. kobiety zarejestrowane w urzędach pracy stanowiły 51,2% ogółu bezrobotnych, wobec 58,2% w końcu 2007 r., ale już 56,6% w końcu 2008 r.

**W końcu października 2009 r. w ewidencji bezrobotnych znajdowało się 915,9 tys. kobiet (52,5%), a mężczyzn było 828,4 tys.** W porównaniu do stanu z końca października 2008 r., **populacja bezrobotnych kobiet wzrosła o 15,3%, podczas gdy liczba bezrobotnych mężczyzn zwiększyła się o 48,6%.**

Na 100 bezrobotnych mężczyzn w końcu października br. przypadało 111 kobiet, wobec 143 przed rokiem.

**Na wsi mieszka ok. 39% ludności Polski, natomiast wśród bezrobotnych mieszkańcy wsi stanowią ok. 44-45%.** Notowany w ostatnich latach spadek poziomu bezrobocia dotyczył zarówno mieszkańców wsi, jak i miast, przy czym liczba bezrobotnych zamieszkałych w mieście zmniejszała się bardziej dynamicznie i sytuacja ta utrzymała się do końca stycznia br. **W kolejnych miesiącach tendencja zmieniła się – obserwowany od marca wzrost bezrobocia w odniesieniu do roku 2008, dotyczył w większym zakresie osób zamieszkałych w miastach.**

W końcu października 2009 r. w urzędach pracy zarejestrowanych było 759,9 tys. bezrobotnych zamieszkałych na wsi. W porównaniu do stanu z końca października 2008 r., **liczba bezrobotnych zamieszkałych na wsi zwiększyła się o 24,8%, wobec wzrostu liczby zamieszkałych w mieście o 32,4%.** Tym samym odsetek zamieszkałych na wsi wśród zarejestrowanych bezrobotnych zmniejszył się z 45,0% w końcu października 2008 r. do 43,6% w końcu października 2009 r.

**W art. 49 ustawy o promocji zatrudnienia i instytucjach rynku pracy wyszczególnione zostały grupy osób uznanych za będące w szczególnej sytuacji na rynku pracy.** Najbardziej liczną zbiorowość tworzą osoby bez wykształcenia średniego (991,4 tys. osób), tj. 56,8% ogółu zarejestrowanych bezrobotnych w końcu października 2009 r.

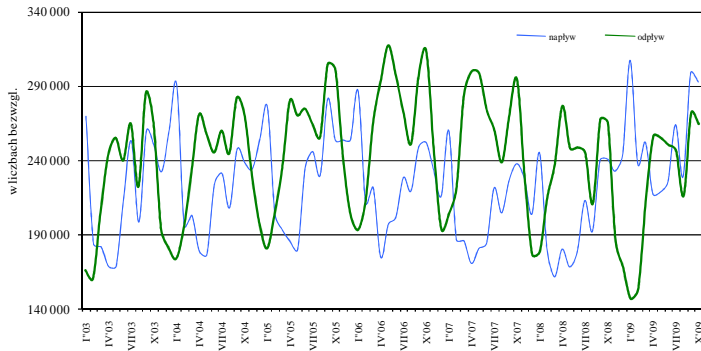
W urzędach pracy zarejestrowanych było 713,4 tys. osób długotrwale bezrobotnych i stanowili oni 40,9% ogółu zarejestrowanych (wobec 54,3% w końcu października 2008 r.).

W ewidencji znajdowało się również 400,4 tys. osób do 25 roku życia (23,0%) i 354,3 tys. bezrobotnych powyżej 50 roku życia (20,3%).

Warto zauważyć, że osoba może spełniać kryteria by jednocześnie być zakwalifikowaną do kilku grup w szczególnej sytuacji, np. może być równocześnie do 25 roku życia, długotrwale bezrobotna i bez kwalifikacji zawodowych.

**Ministerstwo Pracy i Polityki Społecznej**  
**Departament Rynku Pracy**

**NAPLYW I ODPLYW BEZROBOTNYCH  
W LATACH 2003-2009  
W miesiącu sprawozdawczym**



Spadek poziomu bezrobocia w latach 2002-2005 następował przede wszystkim w wyniku dynamicznego i zwiększającego się odpływu z bezrobocia przy równoczesnym wzroście napływu bezrobotnych. W 2006 r. po raz pierwszy od kilku lat zmniejszył się napływ bezrobotnych. Z kolei w latach 2007-2008, liczba bezrobotnych ukształtowała się pod wpływem zarówno zmniejszonego napływu, jak i spadku odpływu bezrobotnych.

W okresie styczeń - październik 2009 r., w porównaniu do analogicznego okresu 2008 r., zaobserwowano istotny wzrost napływu bezrobotnych (o 27,2%), przy zmniejszeniu się odpływu z bezrobocia (o 5,0%).

**W październiku 2009 r. w urzędach pracy zarejestrowało się 293,1 tys. osób**, tj. o 52,1 tys. więcej niż przed rokiem (wzrost o 21,6%). **Z ewidencji bezrobotnych wyłączono 264,6 tys. bezrobotnych**, czyli o 0,7 tys. osób mniej niż w analogicznym okresie 2008 r. (spadek o 0,3%).

W latach 2002-2006 z roku na rok zwiększała się liczba bezrobotnych wyłączanych z ewidencji z powodu podjęcia pracy. Tendencja ta uległa załamaniu w 2007 r., ale nadal podjęcia pracy stanowią główny powód wyłączeń.

**W październiku 2009 r. pracę podjęło 100,7 tys. bezrobotnych**, tj. o 6,4 tys. osób więcej niż przed rokiem (wzrost o 6,8%). Podjęcia pracy niesubsydiowanej zwiększyły się o 3,0%, a subsydiowanej wzrosły o 23,2% w porównaniu z październikiem 2008 r.

**Aktywnymi programami rynku pracy w październiku 2009 r. objęto 72,2 tys. osób**, podczas gdy w analogicznym okresie 2008 r. 69,4 tys. osób (wzrost o 3,9%).

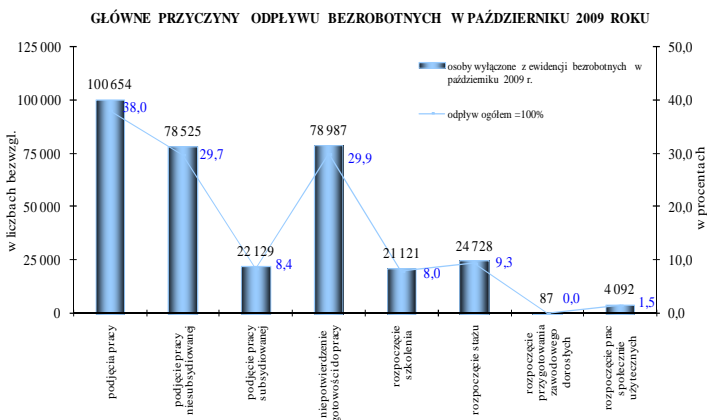
Niepotwierdzenia gotowości do pracy były powodem wyłączenia z ewidencji bezrobotnych 79 tys. osób w październiku 2009 r. (tj. spadek o 6,4%).

W latach 2002 – 2007, z roku na rok wzrastała liczba ofert pracy będących w dyspozycji publicznych służb zatrudnienia. W 2008 r. pracodawcy zgłosili 1142,7 tys. ofert, tj. o 8% mniej niż w 2007 r.

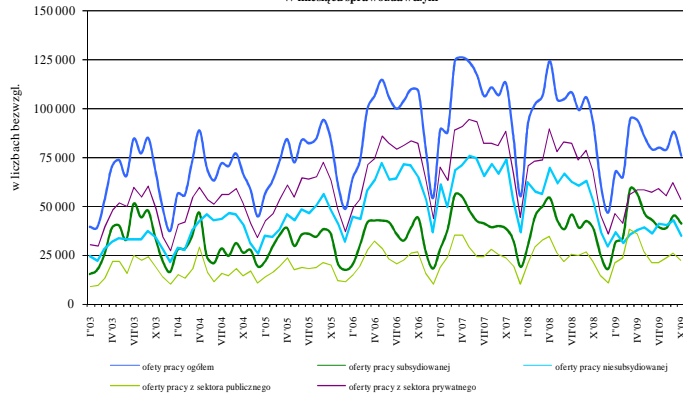
**W październiku 2009 r. pracodawcy zgłosili 75,7 tys. ofert** (tj. o 14,7 tys. ofert mniej niż w analogicznym okresie 2008 r. i 12,2 tys. mniej niż we wrześniu br.).

**Od początku 2009 roku do urzędów pracy zgłoszono 806,4 tys. ofert** – spadek o 229 tys. tj. o 22,1% w porównaniu do analogicznego okresu 2008 r.

Liczba bezrobotnych przypadających na 1 ofertę pracy<sup>1</sup> w październiku 2009 r. wyniosła 14 osób, wobec 8 osób przed rokiem i 13 osób we wrześniu br.



**OFERTY PRACY ZGŁOSZONE DO URZĘDÓW PRACY  
W LATACH 2003-2009  
W miesiącu sprawozdawczym**



**Opracowanie:** Wydział Analiz i Statystyki (BCh)

<sup>1</sup> Liczba bezrobotnych przypadających na 1 ofertę pracy w danym miesiącu liczona jest ze wzoru:  
$$\frac{\text{bezrobotni według stanu w końcu poprzedniego miesiąca} + \text{bezrobotni w końcu danego miesiąca}}{\text{(oferty pracy zgłoszone w miesiącu} + \text{oferty pracy na koniec poprzedniego miesiąca) / 2}}$$